

Карагандинская областная федерация  
спортивного туризма и туристского многоборья

# Отчёт

О горном походе 4 к. с. в районе Джунгарского Алатау,  
совершенного с 01.07.2012 по 16.07.2012

**Руководитель похода:**

Русков П.А.

**№ маршрутной книжки:**

01-Г-12

Маршрутно-квалификационная комиссия  
г.Караганды рассмотрела отчет и считает, что  
поход может быть зачтен всем участникам и  
руководителю IV категорией сложности.  
Отчет использовать

---

г. Караганда 2012 г.

## Содержание

<b>1. Справочные сведения о походе.</b> .....	<b>2</b>
<b>2. Обзорная карта региона.</b> .....	<b>14</b>
<b>3. Общегеографическая и туристская характеристика района похода.</b> <b>15</b>	
Общегеографическая характеристика района .....	15
Туристская характеристика района .....	18
<b>4. График движения группы.</b> .....	<b>19</b>
<b>5. Техническое описание маршрута.</b> .....	<b>20</b>
<b>День 1. (03 июля 2012 г.)</b> .....	<b>20</b>
<b>День 2. (04 июля 2012 г.)</b> .....	<b>21</b>
<b>День 3. (05 июля 2012 г.)</b> .....	<b>22</b>
<b>День 4. (06 июля 2012 г.)</b> .....	<b>23</b>
<b>День 5. (07 июля 2012 г.)</b> .....	<b>25</b>
<b>День 6. (08 июля 2012 г.)</b> .....	<b>28</b>
<b>День 7. (09 июля 2012 г.)</b> .....	<b>29</b>
<b>День 8. (10 июля 2012 г.)</b> .....	<b>32</b>
<b>День 9. (11 июля 2012 г.)</b> .....	<b>34</b>
<b>День 10. (12 июля 2012 г.)</b> .....	<b>35</b>
<b>6. Итоги, выводы и рекомендации по прохождению маршрута.</b> .....	<b>36</b>
<b>7. Список литературы.</b> .....	<b>37</b>

*Отчет в электронном виде будет размещен на официальном сайте Туристского Союза Казахстана [www.fsttm.kz](http://www.fsttm.kz). В письменном виде отчет отправлен в МКК города Караганды.*

## 1. Справочные сведения о походе.

**Проводящая организация** – *Карагандинская областная федерация спортивного туризма и туристского многоборья*  
*Казахстан, г. Караганда ул. Пассажирская, 12 тел. (8-7212) 47-55-19*

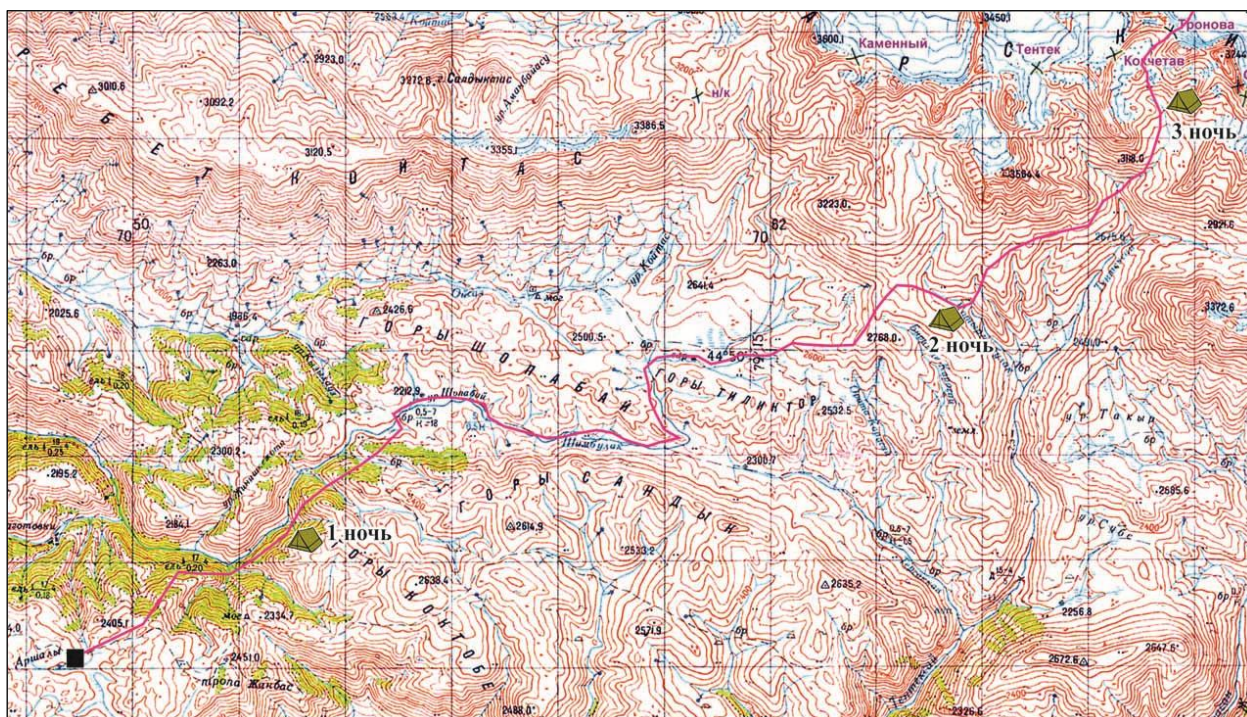
**Место проведения** – *Республика Казахстан, Алматинская область, Джунгарский Алатау, Северный Центральный хребет*

### Общие справочные сведения о маршруте

Вид туризма	Категория сложности	Протяженность активной части похода, км.	Продолжительность		Сроки проведения
			общая	Ходовых дней	
<i>Горный</i>	<i>Четвёртая</i>	<i>141</i>	<i>15</i>	<i>10</i>	<i>01.07-16.07. 2012г.</i>

**Нитка маршрута** – *г.Талды-Курган - р.Черкасай-пер.Суюк-Тобе (1А) река Тентек-сай, пер.Тронова - ледн.Тронова(1Б)-пер.Ольги(2А) - ледн. Безсонова - пер.Петрова(2Б) - ледн.Тронова - пер.Каскабулак(2Б) – ледн. Каскабулакский - р.Каскабулак - р.Кора - водопад Бурканбулак - пер.Капал(н/к) – г.Талды-Курган*

### Схема маршрута (пройденный путь)



*Фрагмент карты маршрута. От ур.Аршалы до пер.Тронова.*





Фрагмент карты маршрута. Движение по ледникам и перевалам.



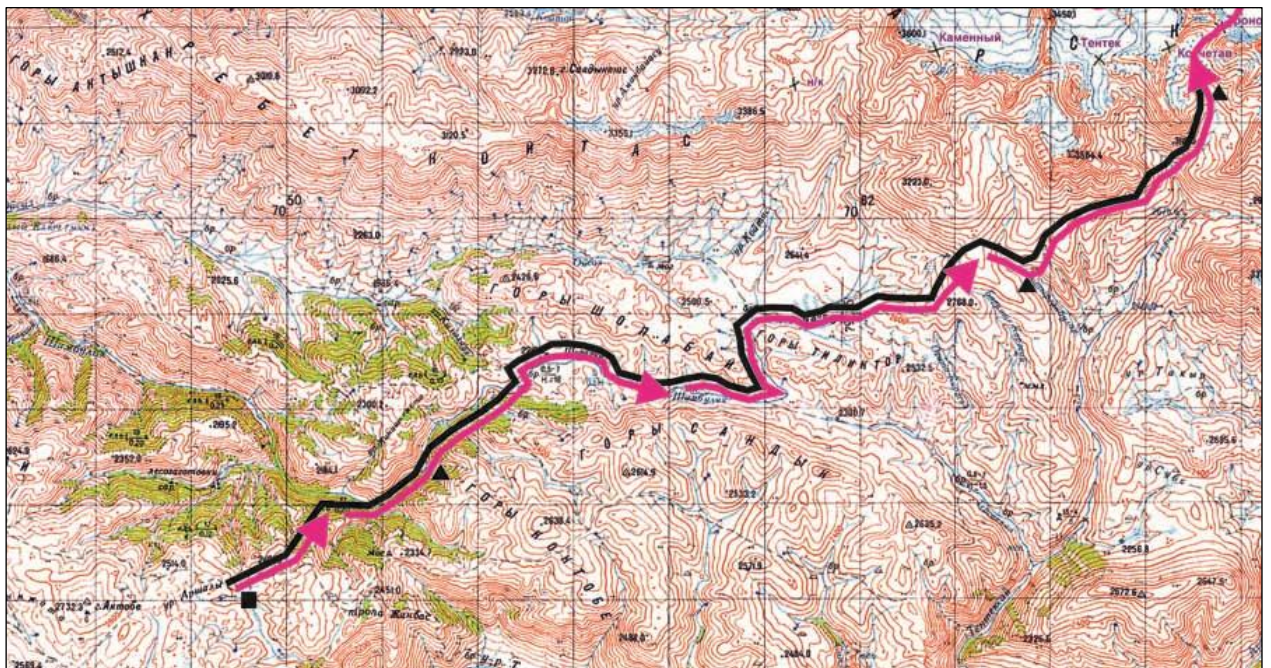
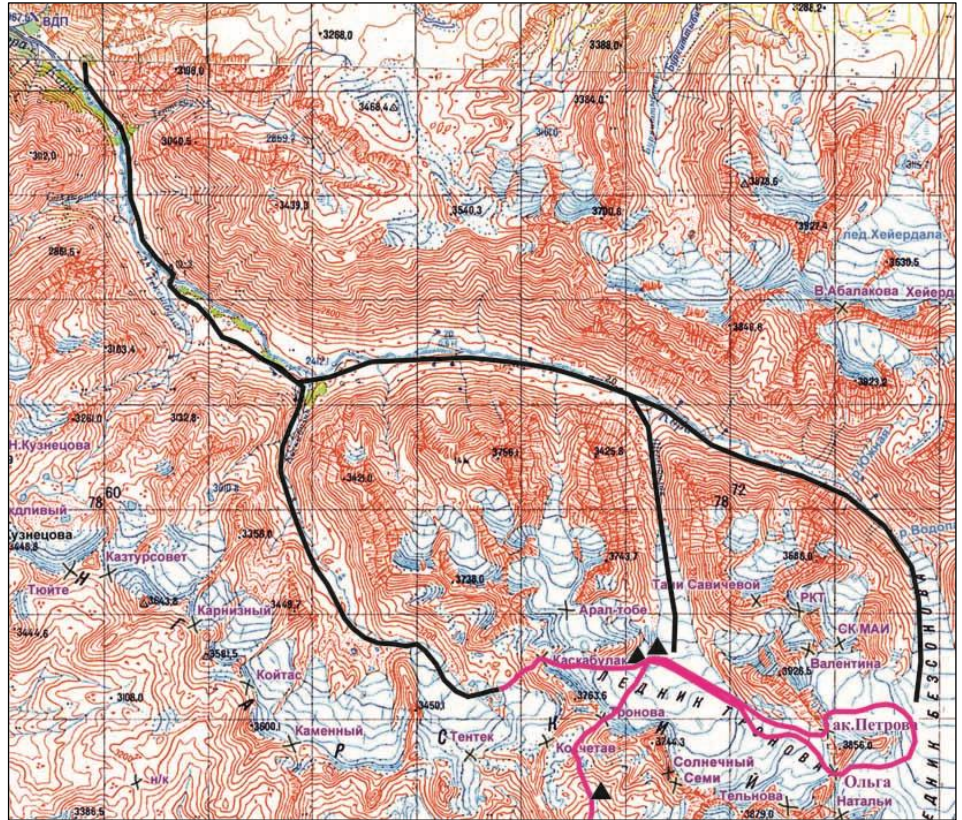
Фрагмент карты маршрута. Движение вдоль р.Каскабулак и р.Кора



### Аварийные выходы с маршрута и его запасные варианты

На пешеходной части маршрута предусматривались аварийные выходы с ледников Тронова, Бессонова, Каскабулакский и до пер.Тронова. С ледников Тронова, Бессонова, Каскабулакский – единственный аварийный выход вниз по ущелью р.Кора до урочища Святой камень, где располагается туристский

лагерь «Тау булак» (немецкий дом), где возможна дальнейшая эвакуация группы автотранспортом. По маршруту до пер.Тронова целесообразно возвращения вниз по пути следования до пос.Рудничный.





## Список группы

№	ФИО	Дата рождения	Туристский опыт с указанием района	Обязанность в группе	Домашний адрес, контактные телефоны, e-mail.
1	Русков Павел Анатольевич	21.05.1972	5к.с. участие Камчатка 3к.с. рук-во Западный Тянь-Шань	Руководитель	г.Караганда. 8 705 1133754





2	Ракуль Сергей Сергеевич	16.05.1979	5к.с. участие Джунгария	Завхоз	г.Караганда. 43-84-12
---	-------------------------------	------------	----------------------------	--------	--------------------------





3	Волжин Юрий Анатольевич	13.02.1974	5к.с. Джунгария	Ремонтник	г.Караганда, 33-52-43
---	-------------------------------	------------	--------------------	-----------	--------------------------





4	Романенок Алексей Юрьевич	24.03.1975	3к.с. участие Северный Тянь-Шань	участник	г.Алма-Ата
---	---------------------------------	------------	--	----------	------------

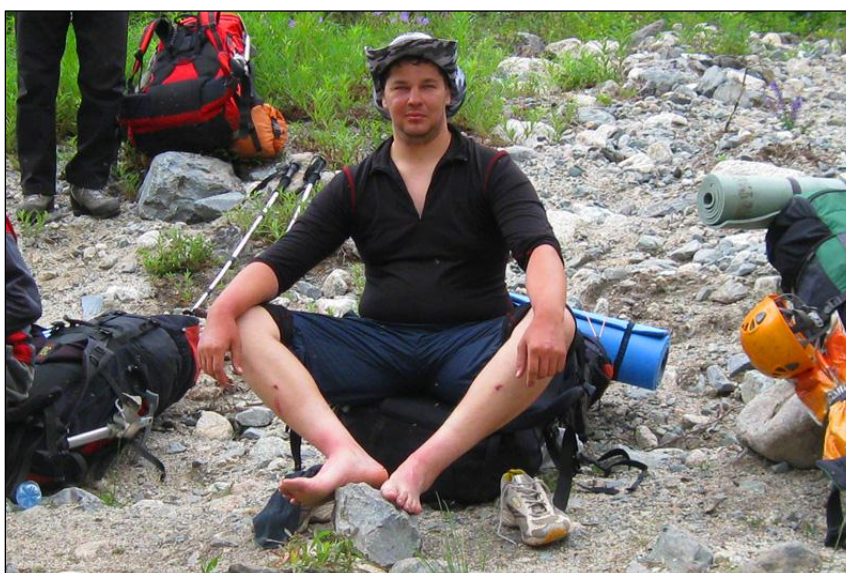


5	<i>Ергибаев Максат И.</i>	20.02.1968	<i>5к.с. участие Северный Тянь-Шань 3к.с. рук-во Северный Тянь-Шань</i>	<i>участник</i>	<i>г.Алма-Ата</i>
---	-------------------------------	------------	---	-----------------	-------------------





6	Кузькин Алексей Владимирович	29.06.1977	Зк.с. участие Джунгария	Репортёр	г.Караганда. 8 777 6296556 avkuzkin@yandex.ru
---	------------------------------------	------------	----------------------------	----------	---



**Перечень продуктов питания.**

<b>№</b>	<b>Наименование продуктов</b>	<b>Вес в граммах</b>	<b>Количество</b>	<b>Примечание</b>
1	Пшено	800	10 пакетиков	
2	Рис	1600	19 пакетиков	
3	Крупа кукурузная	800	10 пакетиков	
4	Крупа перловая	800	10 пакетиков	
5	Крупа гречневая	1600	16 пакетиков	
6	Лапша быстрого приготовления	1080	18 пачек	
7	Пюре картофельное быстрого приготовления	720	6 пачек	
8	Суп концентрат	450	9 пачек	
9	Макароны	800	2 пачки	
10	Колбаса сырокопченая	1200	3 палки	
11	Сахар	7045		
12	Сыр	1000		
13	Сало соленое	1000		
14	Сало копченое	1000		
15	Коньяк	1 литр		
16	Спирт	2 литра		
17	Печенье	1200		
18	Шоколад плиточный	216	2 плитки	
19	Шоколад батончик	825	15 батончиков	
20	Молоко сгущенное	550	2 тюбика	
21	Чай	390		
22	Кофе	100		
23	Сушки	1050		
24	Конфеты «Дюшес»	800		
25	Перец черный	15		
26	Перец красный	50		
27	Горчица	130	1 тюбик	
28	Приправа «Смесь болгарских перцев»	50	1 пачка	
29	Бульон «Маги»	190		
30	Чеснок	1000		
31	Лук	1000		

**Стоимость продуктов питания составила 30 000 тенге на группу.**



### Список аптечки

Название	Кол-во	Примечание
<i>Бинт стерильный широкий</i>	<i>3 шт.</i>	
<i>Бинт стерильный узкий</i>	<i>3 шт.</i>	
<i>Бинт нестерильный узкий</i>	<i>3 шт.</i>	
<i>Бинт нестерильный широкий</i>	<i>3 шт.</i>	
<i>Салфетки стерильные большие</i>	<i>1 шт.</i>	
<i>Салфетки стерильные маленькие</i>	<i>2 шт.</i>	
<i>Вата стерильная</i>	<i>50 гр.</i>	
<i>Лейкопластырь широкий</i>	<i>1 шт.</i>	
<i>Лейкопластырь узкий</i>	<i>1 шт.</i>	
<i>Бактерицидный пластырь</i>	<i>5 шт.</i>	
<i>Бинт эластичный(длин+коротк)</i>	<i>2 шт.</i>	
<i>Жгут</i>	<i>1 шт.</i>	
<i>Валидол</i>	<i>20 табл.</i>	
<i>Но-шпа</i>	<i>20 табл.</i>	
<i>Имодиум</i>	<i>14 табл.</i>	
<i>Фестал</i>	<i>40 табл.</i>	
<i>Уголь активированный</i>	<i>50 табл.</i>	
<i>Аллохол</i>	<i>10 табл.</i>	
<i>Настойка йода</i>	<i>1 фл.</i>	
<i>Перманганат калия</i>	<i>3 гр.</i>	
<i>Спирт</i>	<i>0,3 л.</i>	
<i>Пантенол (Алозоль)</i>	<i>1 фл.</i>	
<i>Аспирин</i>	<i>30 табл.</i>	
<i>Баралгин</i>	<i>15 табл.</i>	
<i>Кетонал</i>	<i>20 капс.</i>	
<i>Цитрамон</i>	<i>10 табл.</i>	
<i>Бромгексин</i>	<i>30 табл.</i>	
<i>Тавегил</i>	<i>20 табл.</i>	
<i>Сульфацил натрий (альбуцид)</i>	<i>1 фл.</i>	
<i>Валерианка</i>	<i>20 табл.</i>	
<i>Финалгон</i>	<i>1 туб.</i>	
<i>"Золотая звезда"</i>	<i>1 туб.</i>	
<i>Крем для рук</i>	<i>1 туб.</i>	

<i>Гигиеническая помада</i>	<i>2 туб.</i>	
<i>Кетанов</i>	<i>3 амп.</i>	
<i>Фуросемид (лазикс)</i>	<i>2 амп.</i>	
<i>Сульфокамфокаин</i>	<i>3 амп.</i>	
<i>Преднизолон</i>	<i>3 амп.</i>	
<i>Супрастин</i>	<i>3 амп.</i>	
<i>Гентамицин</i>	<i>3 амп.</i>	
<i>Новокаин(Бутивокаин)</i>	<i>6 амп.</i>	
<i>Шприцы по 5 мл</i>	<i>15 шт.</i>	

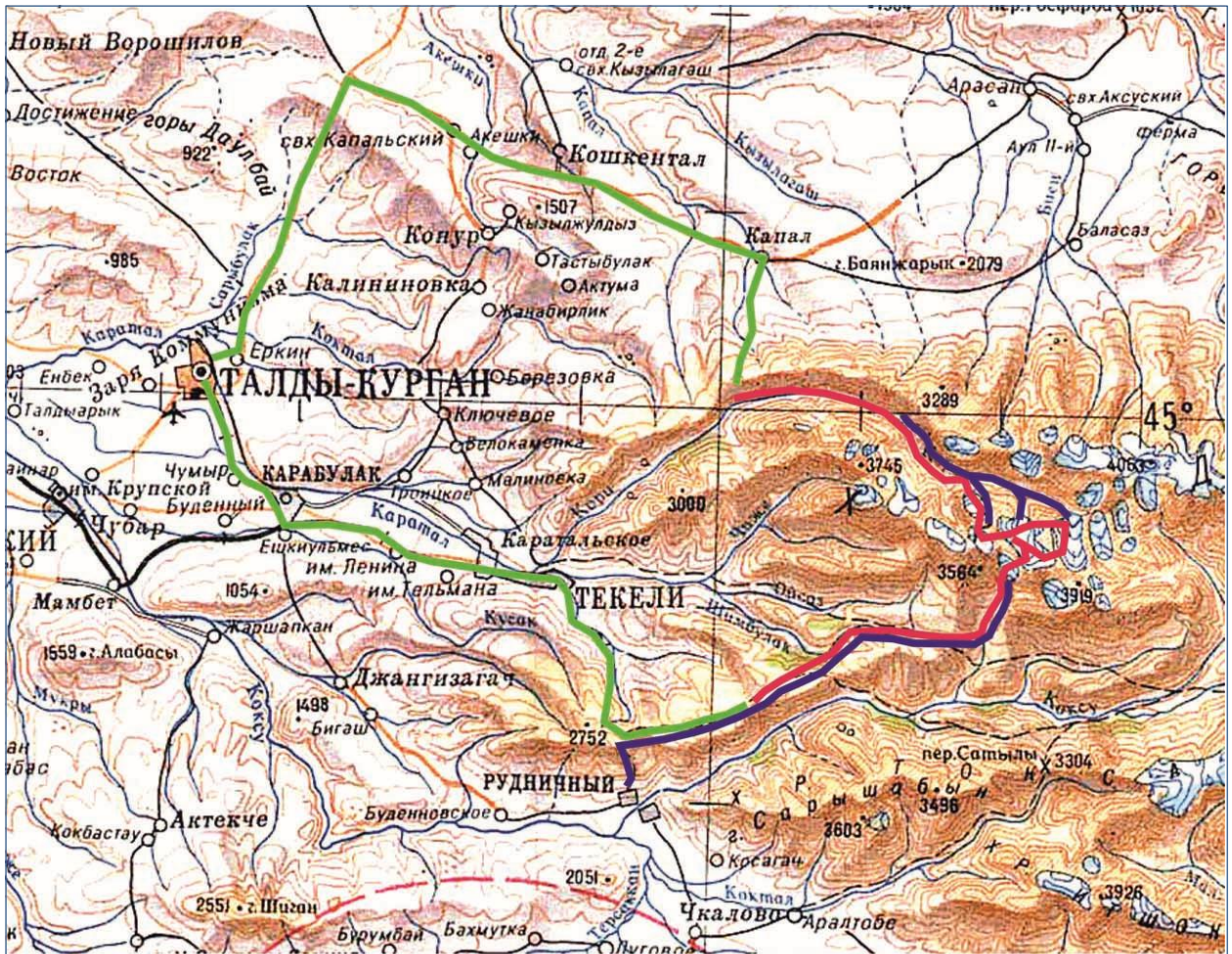
### Специальное снаряжение




<b>Название</b>	<b>Кол-во, шт.</b>
<i>Палатка</i>	<i>2</i>
<i>Каски</i>	<i>6</i>
<i>Верёвка</i>	<i>2*50м</i>
<i>Ледоруб</i>	<i>6</i>
<i>Кошки</i>	<i>6</i>
<i>Ледобур</i>	<i>6</i>
<i>ИСС</i>	<i>6</i>
<i>Карабины</i>	<i>20</i>
<i>Компас</i>	<i>1</i>
<i>Аптечка</i>	<i>1</i>
<i>Карта</i>	<i>1</i>
<i>Ремнабор</i>	<i>1</i>

*Вес общественного снаряжения, аптечки и продуктов питания на одного участника составил около 8 кг.*



## 2. Обзорная карта региона.



-  - автомобильная часть маршрута
-  - пешеходная часть маршрута
-  - аварийные выходы

### **3. Общегеографическая и туристская характеристика района похода.**

#### **Общегеографическая характеристика района**

*Джунгарский Алатау - горная система в юго-восточной части Казахстана, простирающаяся с запада - юго-запада на восток - северо-восток почти на 400 км. вдоль границы с Китаем. Долина реки Коксу делит Джунгарский Алатау на два, идущих параллельно друг другу, хребта: Северный Центральный Хребет (СЦХ) и Южный Центральный Хребет (ЮЦХ). На западе СЦХ через Коржун-Коринскую перемычку стыкуется с хребтом Каратау, который тянется параллельно СЦХ почти на 50 км, достигая высоты 3902 м. В верховьях лед. Безсонова.*

*Средняя высота гор осевой части СЦХ равна примерно 4000 м. Седловины хребта лежат ниже средних вершин всего на 200-300 м. Высочайшая вершина СЦХ и всего Джунгарского Алатау - пик Семенова тянь-шаньского 4662 м., самая низкая седловина - 3504 м. Снеговая линия гор расположена на высоте 3100-3800 м. и зависит от экспозиции склонов. Один из значительных районов оледенения находится в верховьях реки Кору, куда, к сожалению, наш маршрут не дошел. Здесь расположены крупные ледники: Тронова, Безсонова, Сапожникова.*

*На северных склонах Джунгарского Алатау наблюдается ярко выраженный алтайский климат. Южным склонам свойственен Тянь-шаньский климат, близкий климату Заилийского Алатау и Киргизского хребта.*

*Самым теплым временем года является вторая половина июля - начало августа. Основная масса осадков приходится на май и конец августа.*

*Западная часть СЦХ и хребет Каратау являются наиболее освоенными туристами районами Джунгарского Алатау. До сих пор недостаточно исследованы ЮЦХ и хребет Тышкантау. В указанных районах имеется множество перевалов от 1А до 2Б категорий сложности. В последнее время классифицированы перевалы 3А к.с.*

*Общая протяженность СЦХ с запада на восток составляет около 250 километров. В западной части СЦХ ограничен отрогом, отделяющим*



правую составляющую реки Мисбулак от левой, с востока - Джунгарскими воротами - тектоническим разломом, отделяющим горы Джунгарского Алатау от хребта Майли. В центральной части СЦХ на юг вдоль границы с Китаем отходит Коксай-Бороталинская перемычка, связывающая СЦХ и ЮЦХ. На западе через Коржун-Коринскую перемычку СЦХ стыкуется с хребтом Каратау, имеющим самостоятельное значение. Последний тянется параллельно СЦХ почти на 50 км, достигая максимальной высоты (пик 3902) в верховьях ледника Безсонова. Средняя высота гор осевой части СЦХ равна примерно 4000 м. Седловины главного хребта лежат ниже соседних вершин всего на 200-300 м. Высочайшая вершина СЦХ, как и всего Джунгарского Алатау, - пик Семенова-Тян-Шанского - 4662 м. Снеговая линия гор, примыкающих к СЦХ и хребту Каратау, расположена на высоте 3400-3800 м и зависит от экспозиции склонов. Один из значительных районов оледенения находится в верховьях реки Коры. Здесь расположены крупные ледники: Тронова, Безсонова, Каратальский, Сапожникова. Среди многочисленных ледников северных склонов СЦХ особо выделим самый длинный ледник Джунгарского Алатау - ледник Абая длиной 10,9 км, а также ледники Джамбула, Берга и Аболина. Преобладающий тип ледников - долинные и каровые. Иногда встречаются висячие ледники и ледники плоских вершин.

Общая протяженность ЮЦХ немногим превышает 100 км. В западной части ЮЦХ ограничен рекой Коксай и носит название хребта Токсанбай. Средняя высота гор осевой части ЮЦХ - 3770 м. Высочайшая вершина хребта Токсанбай - пик 4030 в верховьях реки Улькенисы. Отроги северных склонов ЮЦХ короткие, не превышают 10 км. Южные отроги ЮЦХ значительно длиннее (до 30 км) и имеют самостоятельное значение. Вершины в этих отрогах нередко превышают 4200-4300 м. Наивысшая точка ЮЦХ - пик Панфилова (Оромекши) - 4360 м, расположен в хребте Тышкантау. Район ЮЦХ имеет достаточно большое оледенение. Самый крупный ледник - ледник Воейкова, расположен в верховьях реки Чижина, длина его 8,6 км. Ледники южных склонов ЮЦХ в основном карового типа, иногда встречаются висячие ледники. Ледники северных склонов долинного и карового типа.

Источником питания всех рек Джунгарского Алатау являются атмосферные осадки, талые воды ледников и снежников и подземные воды. Главный паводок на реках высокогорья приходится на конец июня и обусловлен интенсивным таянием ледников и снежников. Для верхнего

*течения большинства рек каньоны и прижимы не характерны. При выходе из высокогорья, наоборот, почти все реки, особенно на северных склонах СЦХ, текут в глубоких каньонах и теснинах и по низу практически непроходимы. Во многих местах через реки Джунгарии можно переправиться вброд на лошадях, лучшее время для переправы 9-12 ч. Озер в горах немного.*

*Джунгарский Алатау - своеобразный в климатическом отношении район. Он как бы является барьером, разделяющим географические ландшафты. На северных склонах наблюдается достаточно ясно выраженный алтайский климат. Южным склонам свойственен Тянь-Шаньский климат, близкий климату Заилийского Алатау, Киргизского и Таласского хребтов. Климат Джунгарского Алатау в целом резко континентальный, горный и для разных частей района различный. Так, в верховьях рек Коры и Кара-Арыка и долина реки Казан отличаются сравнительно низкой и резкоменяющейся температурой воздуха. На южных склонах ЮЦХ теплее, а на северных склонах СЦХ погода более стабильна. Самым теплым временем года в Джунгарском Алатау является вторая половина июля - начало августа. Основная масса осадков приходится на май и конец августа. В начале сентября, как правило, устанавливается сухая прохладная погода, в конце сентября в горах ложится снег. Преобладающее направление ветров - западное и южное, они отличаются незначительными скоростями, редко превышающими 7 м/с.*

*Растительность и животный мир Джунгарского Алатау разнообразны и зависят от рельефа, климата, гидрографической сети, высоты и т.д. В высокогорье преобладает травянистая растительность, растет большое количество цветов, широко распространены лекарственные растения: золотой корень, эфедра, чабрец, зверобой и др. В среднегорье повсеместно растут Тянь-Шаньская ель, пихта, карагач, береза, шиповник, барбарис, малина, арча. В лесах встречаются грибы.*

*Постоянного населения в районе путешествия нет. Занятие населения - пастбищное скотоводство, в предгорьях - поливное земледелие, скотоводство, местная промышленность. Среди чабанов преобладают казахи, в поселках встречаются русские, украинцы, немцы и др. Крупные населенные пункты: г. Текели (около 30 тыс. жителей); областной центр г. Талды-Курган (около 90 тыс. жителей); Уш-Тобе - ж.д. станция.*



## Туристская характеристика района

*Туристское освоение района многие десятилетия сдерживал статус пограничной зоны в большей его части. Потом некоторое время доступ в район был довольно свободный. Наиболее освоенными туристами районами Джунгарского Алатау являются западная часть СЦХ и хребет Каратау. Относительно часто посещаются верховья реки Кора: ледники Тронова, Безсонова, Сапожникова. Значительно хуже освоены восточные районы СЦХ и весь ЮЦХ, включая отроги. В указанных районах имеется множество не пройденных перевалов различной категории сложности.*

*По нашим сведениям Джунгарию посещали любители пешеходных, лыжных, горных и водных (реки Кора-Арык и Казан) путешествий, наиболее часто - горные и пешеходные туристы. Район имеет удобные подъезды, вдоль крупных рек (Кора, Чижа, Казан, Кора-Арык, Усек) проложены дороги или идут караванные тропы, в долинах многих рек пасется скот, часто встречаются юрты. Долины рек с относительно хорошим транспортным сообщением превращены в пастбищные угодья (Койтас, Чижа, Казан, Кора-Арык и др.). Лес в них почти отсутствует, травянистый покров к концу сезона выгона (первая декада сентября) сильно вытоптан скотом. Основными исходными и конечными пунктами маршрутов по Джунгарскому Алатау являются г.Текели, пос.Рудничный и пос. Арал-тюбе на западе, пос.Капал на севере и г.Панфилов с южной стороны.*

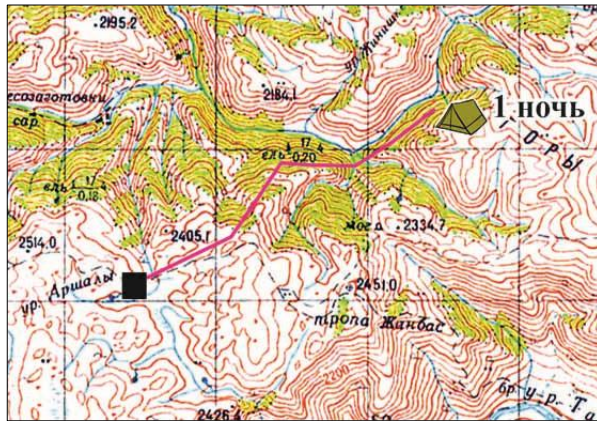
#### 4. График движения группы.

Дни пути	Дата	Участки пути	Протяженность (пешая часть) с коэф. 1,3 км	Ходовое время час	Определяющие препятствия	Метеоусловия
1	03.07.2012	г.Талды-Курган – ущ.Аршалы (авто) далее пешим до р.Шимбулак	8	3	Узкая, горная дорога с резкими подъёмами и спусками.	солнечно
2	04.07.2012	Р.Шимбулак – пер.суюк-Тубе (1А) – Катырганбулак	25	10	пер.Суюк-Тубе осыпь	солнечно
3	05.07.2012	р.Катырганбулак – до р.Тантыксай – под перевал Тронова	17	8	Тропа проходит через русла рек, чередуя крутые подъёмы и спуски.	облачно
4	06.07.2012	Морена под пер.Тронова – пер.Тронова (1Б) – лед.Тронова	12	6	Морена разделена озером. Имеет два участка различной крутизны до пер.Тронова (1Б)	солнечно
5	07.07.2012	лед.Тронова – пер.Ольги (2А) – лед.Бессонова – пер.ак.Петрова(2Б) – лед.Тронова	20	13	пер.Ольги (2А) пер.Петрова (2Б) Трещины закрыты, лавиноопасно.	пасмурно, снег, облачно
6	08.07.2012	Днёвка				солнечно
7	09.07.2012	лед.Тронова – пер.Каскабулак (2Б) – лед. Каскабулак – из.р.Каскабулак	19	11	пер.Каскабулак (2Б)	солнечно
8	10.07.2012	низ.р.Каскабулак – р.Кора – вод.Бурхан-булак	20	10	Тросовая переправа через р.Кора	переменная облачность
9	11.07.2012	Днёвка				переменная облачность
10	12.07.2012	вод.Бурхан-Булак – пер.Капальский (н/к) – г.Талды-Курган	20	8	пер.Капальский (н/к)	переменная облачность



## 5. Техническое описание маршрута.

День 1. (03 июля 2012 г.)



В 10.00 выехали из г. Талдыкорган. До г.Текели дорога асфальтированная. Далее узкая, горная дорога с резкими подъёмами и спусками. Пешая часть маршрута начинается от урочища Аршалы в 16.00, проходим по тропе Жанбас до долины реки Шимбулак. 19.00 разбиваем лагерь, встаём на ночёвку.



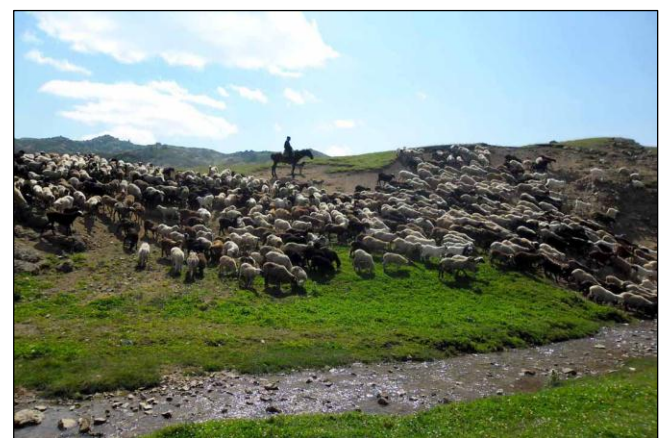
ГАЗ-66



Бивак, группа со спасателями.



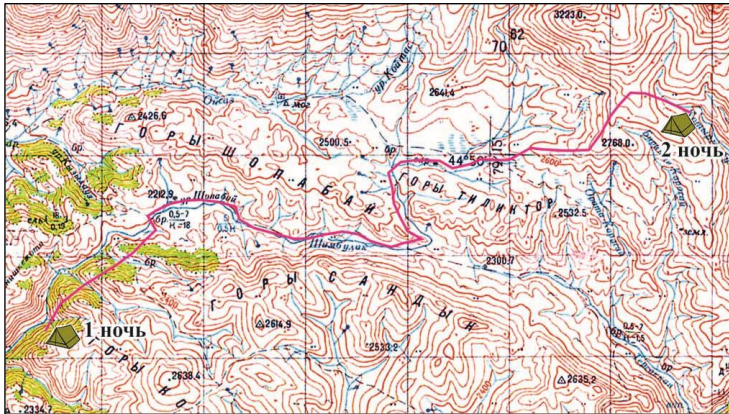
Серёга с конём!



Пастух со стадом.



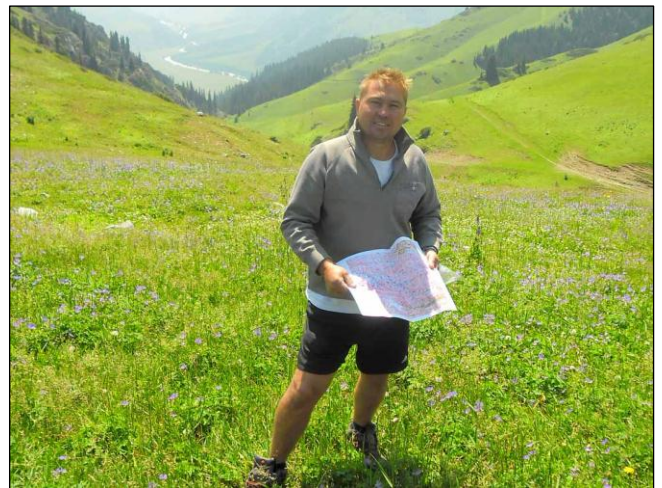
## День 2. (04 июля 2012 г.)



Подъем в 7.00. После завтрака сбор лагеря, укладка рюкзаков. Выход в 8.30. Выходим со стоянки реки Шимбулак, двигаясь вдоль правой стороны, по хорошо накатанной дороге. На пути следования встречаем много юрт и чабанов. В 16.30 подошли к подножью перевала Суюк-Тобе (1А). Подъем на перевал с левой стороны осыпного участка. Занял 50 минут. На перевале тур не обнаружен. На наш взгляд перевал н/к. Спускаемся траверсируя по хребту и далее к реке Катьрганбулак. 18.30 разбивка лагеря.



Утро раннее.



Руководитель ориентируется.



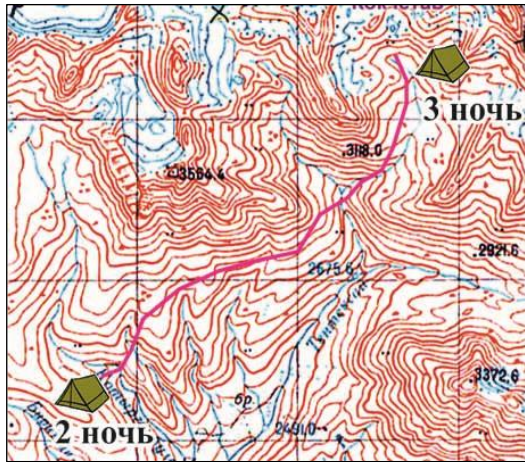
Обед. 3-й приток реки Шимбулак.



К реке Катьрганбулак.



**День 3. (05 июля 2012 г.)**



*Подъём в 8.00. Завтрак, сбор лагеря, укладка рюкзаков. Выход в 9.00. От реки Катырганбулак тропа проходит через русла рек. Проходим выше трёх притоков р.Тентыксай, идём траверсом стараясь не терять высоты. На слиянии рек идём по правому притоку (тропа пролегает по левому берегу реки) доходим до его истока под морену перед перевалом Тронова. 17.00 ставим лагерь*

*на удобной площадке у истока реки Тентыксай.*

*Погода хорошая, не жаркая, где-то 10°-12°С, без осадков.*



Полные сил.



По камням через приток р.Тентыксай.



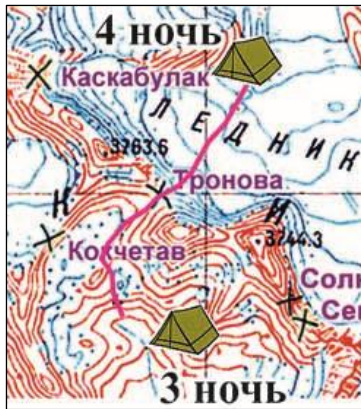
Долина реки Тентыксай.



Ледник на р.Тентыксай.



#### День 4. (06 июля 2012 г.)



Подъём в 6.00. Завтрак, проверка снаряжения, сбор лагеря, укладка рюкзаков. Выход в 7.30. Подъём по крутой морене, выходим к озеру. Погода солнечная, снег раскис. Обходим озеро слева и продолжаем подъём по морене с последующим траверсом и выходом на снежник с постепенным набором высоты до перевала. На перевале Тронова (1Б) в 12:25. Сняли записку с тура группы под руководством Тереньевой Ю.М. г.Караганды. В центральной части перевала скальная осыпь и очень крутой спуск, поэтому начинаем спуск с перевала по правой стороне, по снегу в 13.00. Спуск технически не сложный. В 13:20 подходим под морену. Морена расположена прямо под перевалом Тронова и длинным языком уходит на северную часть ледника. В 13:40 становимся лагерем на полуднёвку.



Исток реки Тентгыксай.



Озеро.



Выход под перевал Тронова по снежнику.





Вид на пер.Тронова перед штурмом .



На штурм перевала Тронова (1Б).



Группа у тура перевала Тронова.



Спуск с перевал Тронова.



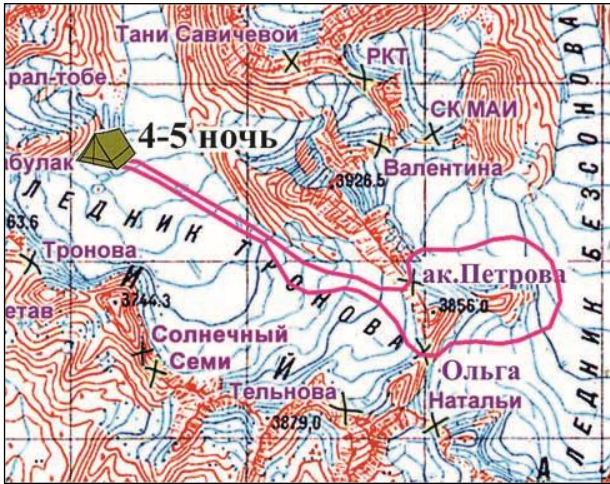
Вид на перевал Тронова  
с ледника Тронова.



Рассматриваем пер.Ольги и пер.Ак.Петрова.  
с ледника Тронова.



## День 5. (07 июля 2012 г.)



*Ранний подъём в 4.00. Завтрак, проверка снаряжения, сбор лагеря, укладка рюкзаков, закладка заброски. Выходим из лагеря 5:20 на ледник Тронова в направлении перевала Ольги. Ледник замёрзший, идётся легко. В 7:00 начался сильный снегопад, видимость нулевая. В 7:10 ставим палатку, пережидаем непогоду, пьём чай. 8:00 буря прекращается.*

*Собираем палатку и начинаем подъём на перевал Ольги (2А). Снега выпало 5-7см., идти несложно. Движение 2-3 метра от снежного края надует ориентируясь на перевальную точку. 9:05 мы уже на перевале Ольги (2А), видимость отличная. Снята записка тур.клуба «Гадкий Утёнок» г.Москва. Начинаем спуск в 9:20. Склон каменистый, после снегопада камни мокрые. Спускаемся траверсом по средней осыпи до снежного языка и глассером, со страховкой через ледоруб, скатываемся к подножию перевала по леднику, спуск выполняется и безопасен. В 10:00 продолжаем путь обходя отрог, двигаемся в направлении перевала ак.Петрова (2Б). Проходим по леднику Безсонова благодаря пасмурной погоде и свежесыпавшему снегу. Наст твёрдый, трещины ярко выражены, обходятся и не представляют опасности. В 12:20 останавливаемся на перекус, пьём чай.*

*В 13:00 выходим под перевал Ак.Петрова (2Б). За 1-2 дня до нашего подхода сошла крупная лавина (мокрая), все трещины забиты плотным снегом. Начинаем подъём. Проходим по одному человеку до правой стены (сохраняем режим молчания т.к. с левой стороны висит часть оставшегося карниза от сошедшей лавины). Снег мокрый тяжёлый, кошки не потребовались. Хвост лавины снежными застывшими комьями добавил хороший эффект ступеней. В 14:45 группа поднялась на седло перевала Ак.Петрова (2Б). Дует северный ветер, тучи разогнало, появилось солнышко. Сняли записку группы из Кокшетау под руководством Иванова. В 15:00 начинаем спуск в сторону ледника Тронова по мелкой сыпухе, сбегает организованно змейкой, плотной группой. В 15:45 на леднике. Светит солнце, выпавший снег тает, идем медленно проваливаясь иногда до колена. Много петляем, обходя трещины. В лагерь приходим в 18:00. Готовим ужин, кушаем и спать!..*



Под светом зари.



По леднику Тронева.



Под сильным снегопадом.



Штурм перевала Ольги.



На перевале Ольга.



Спуск с перевала Ольги.





Планируем путь до пер.ак.Петрова.



Вид на перевал ак.Петрова.  
с ледника Безсонова.



Штурм п.ак.Петрова, следы сошедшей лавины.



Перевал ак.Петрова (2Б).



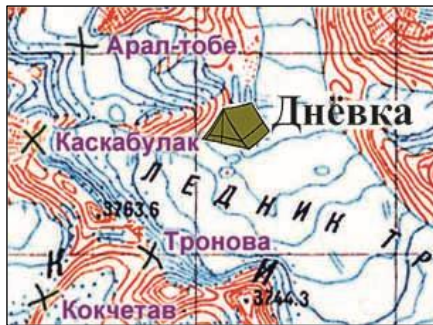
Вид на перевал ак.Петрова.  
с ледника Тронова.



Трещина на леднике Тронова.



День 6. (08 июля 2012 г.)



Днёвка.

Обследование перевала Каскабулак показало:

1. Прохождение в лоб седловины не представляется возможным. Лавиноопасно.
2. Большие разрывы ледника вплоть до скального массива цирка висячий карниз слева при подрезании склона большая вероятность схода лавины. По этой же причине траверс исключается.



Вид на перевал Каскабулак со стоянки (ледник Тронова)



Вид на ледник Тронова.



Погода балует.



Встреча с группой москвичей.



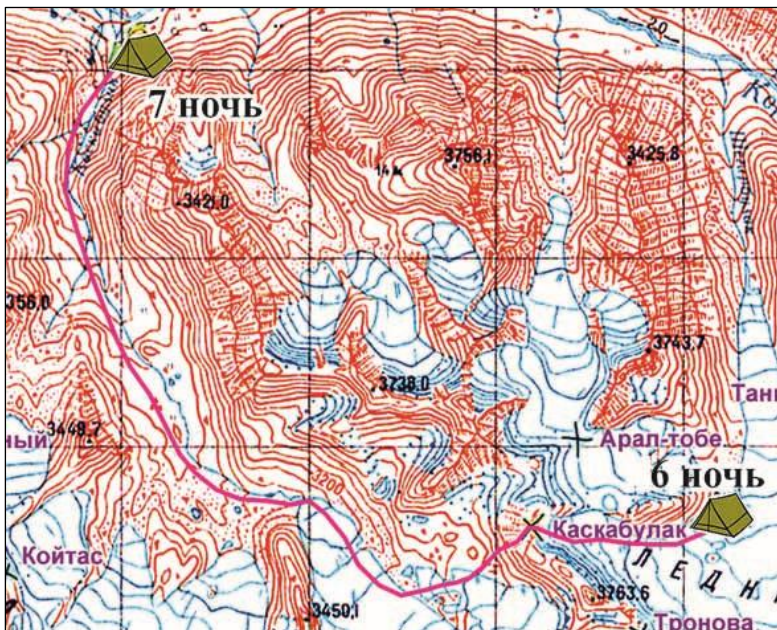


Спуск до стоянки.



"Волшебный" чай.

### День 7. (09 июля 2012 г.)



Общий подъём 4:00, кушаем, собираем лагерь. Вышли на маршрут. В 5:20 проходим в конце цирка ледника Тронова, через час подходим под перевал Каскабулак. Одеваем снаряжение. В 6:30 начинаем восхождение на перевал.

В связи с результатами обследования принимается решение идти в лоб на вершину через скальные выбросы монолитов, рубим ступени, страховка через ледоруб, идём со сменой лидера. На склонах делаем остановки, обсуждаем дальнейшие действия команды. В 8:20 приходим на перевал, снимаем записку группы Рузанова С., г.Талды-Курган. Перевал Каскабулак (2Б) пройден. С перевала Каскабулак открывается вид на цирк ледника Каскабулакский и на перевал Кокчетав. Пишем записку и в 8:35 начинаем спуск по мелкой осыпи. К середине ледника Каскабулакский морена переходит в среднюю, а затем и крупную. Ледник Каскабулакский открытый с продольными и поперечными трещинами. У начала ледника расположено озеро, где и берёт начало река Каскабулак.

*Солнце, очень жарко, снег рыхлый, проваливаемся по пояс. Вернулись к границе ледника, идём вдоль склона по границе снега и морены. В 12.00 у озера в верховьях реки Каскабулак перекус. Далее переходим реку по камням и вдоль русла доходим до тропы, по которой продолжаем спуск по левому берегу реки.*

*В 16:30 становимся лагерем, не доходя 1,5-2км. до реки Кора.*



Подход под пер.Каскабулак.



Подъём на пер.Каскабулак.



Последние метры.



Перевал взят.





Вид на тур пер.Каскабулак.



Вид на пер.Кокчетав.



Спуск с пер.Каскабулак по мелкой морене.



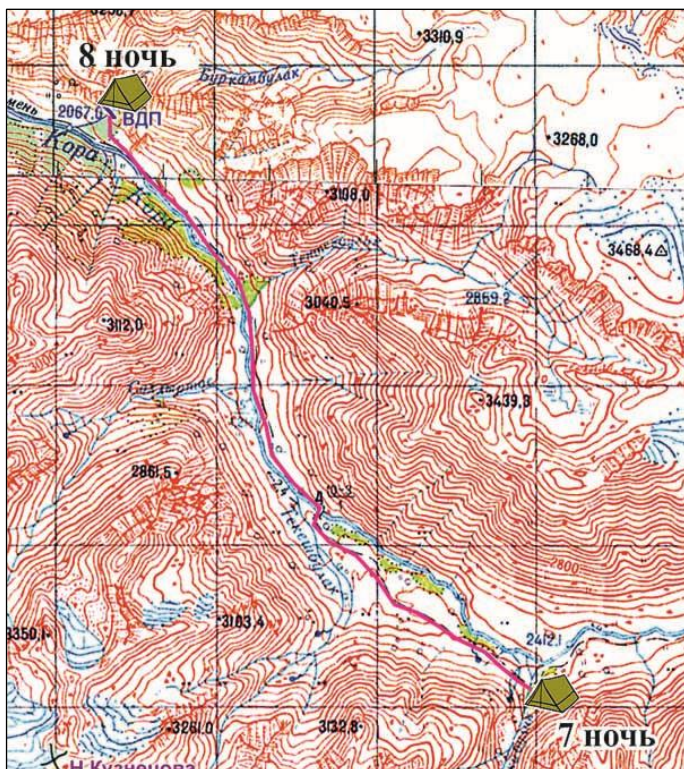
Озеро ледника Каскабулак.



"не спи Серёга, Серёга не спи".

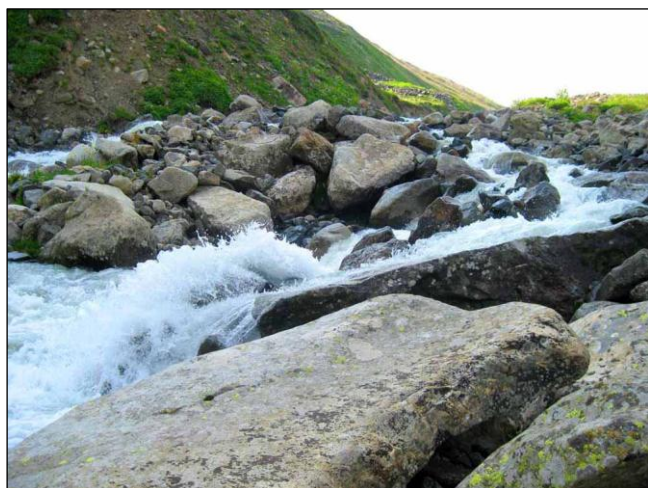


## День 8. (10 июля 2012 г.)



8:00. Спуск до реки Кора. Продолжаем спуск по травянисто - осыпному кулуару. Примерно на середине спуска обширные заросли, продвижение по ним иногда затруднено колючим кустарником (зарослями шиповника и можжевельника) и завалами из ветвей и сучьев. Движемся по руслу ручья. Спускаемся в долину реки Кора. Вдоль берега реки Кора, по долине, проходит старая дорога иногда пропадаящая.

Перебрались через реку по навесной тросовой переправе. В 14.00 встали на обед. Продолжили движение по хорошо накатанной дороге идущей до самого немецкого дома. Продолжив движение встали на ночёвку в 18.00 у водопада Бурхан-Булак.



Река Каскабулак.



Вдоль русла реки Каскабулак.





Водопад.



Переправа по тросу через реку Кора.



Переправа по тросу через реку Кора.



Пикник у переправы.



По холодной воде (одним словом кайф).



Лагерь «Тау булак» (немецкий дом)

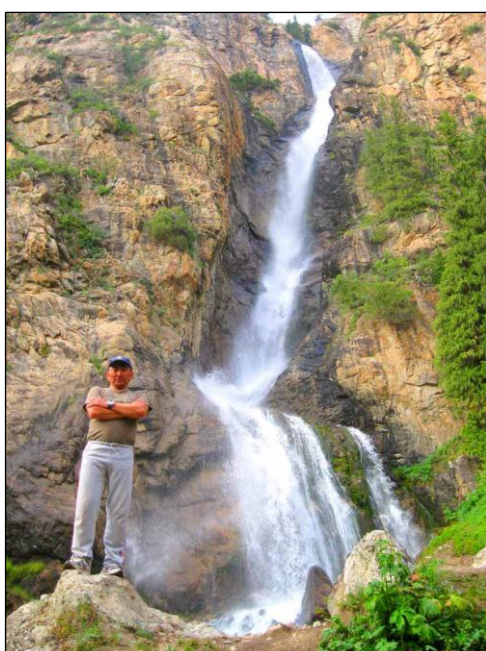


День 9. (11 июля 2012 г.)



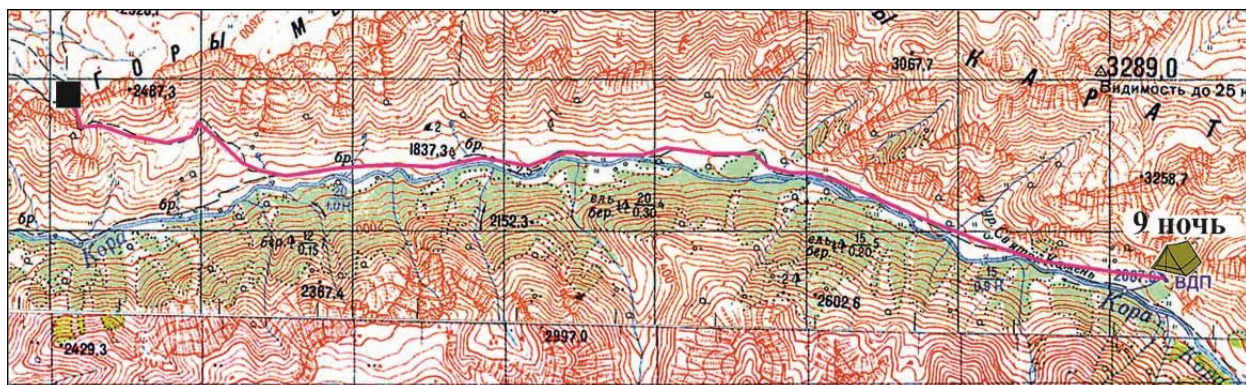
*Днёвка.*

*Водопад Бурхан-Булак.*

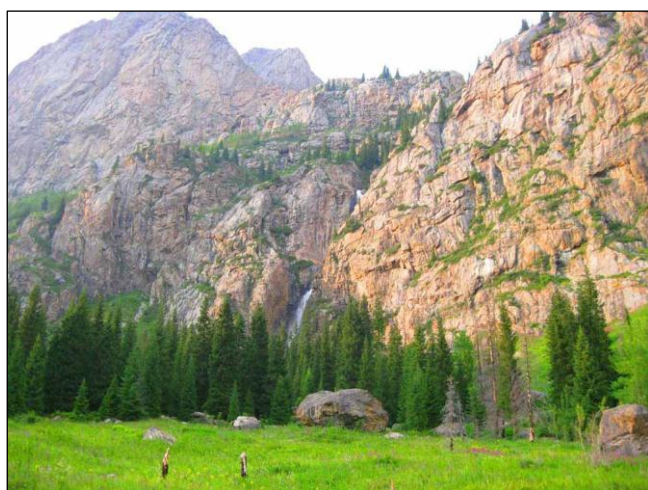




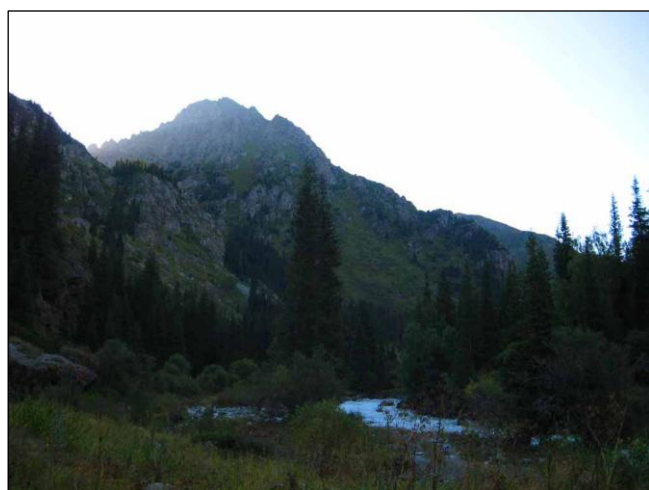
День 10. (12 июля 2012 г.)



Подъём в 8.00. После плотного завтрака сбор лагеря, укладка рюкзаков. Выход в 9.00. От лагеря «Тау булак» (немецкий дом) до пер.Капальский идёт хорошо накатанная дорога по которой и шли весь день. В конце пути подъём на пер.Капальский по накатанному серпантину. На подъём затратили около часа. На перевале встретились с Рузановым Сергеем. Погрузка в ГАЗ-66 и доставка группы до г.Талды-Курган. Маршрут закончен!



Вид с дороги на водопад Бурхан-Булак.



Река Кора.



Вид с пер.Капальский на р.Кора.



Вид с пер.Капальский

## **6. Итоги, выводы и рекомендации по прохождению маршрута.**

*Район привлекает красивой природой: обилием водопадов, разнообразием и компактностью расположения перевалов, теплым климатом. Отличительной особенностью района обилие ледников и снежных перевалов. Как правило, подходы вначале имеют крутой травянистый взлет с бегущими по камням речками. Перед ледниками небольшие плато с озерами, удобные для бивуаков. Вдоль р.Кора расположена полоса леса и арчевника.*

*Путешествие по Северному Центральному Хребту Джунгарии оставило у группы только наилучшие впечатления. Состав группы, 6 парней, для похода оказался идеален. В связи с чем не было проблем с распределением общественного груза, физической и технической подготовкой.*

*Начало июля оказался удачным для похода. Практически все трещины на ледниках были забиты снегом, в следствии чего, переход по ним был свободным. Таким же образом дело обстояло на перевалах, недавно сошедшие лавины плотным снегом закрыли все трещины что значительно облегчило подъём. Район маршрута хорошо освоен туристами, имеются места под палатки, от старых ночёвок, на моренах найти удобные площадки не проблема.*

*Подводя итог хочется сказать, что поход удался в полной мере. Группа успешно преодолела все трудности благодаря комфортной психологической обстановке внутри коллектива и соответствующего уровня тактической и физической подготовки.*



## 7. Список литературы.

1. РУЗАНОВ С.В. *отчёт о горном туристском походе 5-ой категории сложности по Джунгарскому Алатау. Караганда. 2009 года.*
2. Бобрусов А.В. *отчёт о горном туристском походе 3-ой категории сложности по Джунгарскому Алатау. Талды-Курган. 2009 года.*
3. Смолин А.А. *Отчёт о горном походе 5 к.с. по Алтаю Катунский - Южно-Чуйский - Северо-Чуйский хребты. Томск – 2005.*
4. Шкитов Д.А. *Отчет о горном туристском спортивном маршруте III к.с., совершенном группой ТСК «Амазонки». Г. Томск: б.н., 2010.*
5. *Туристская карта маршрута №1 по Джунгарии.*
6. *Карманный справочник туриста. Москва. Профиздат. 1982.*
7. *Методическое пособие по вопросам развития туризма. 2012.*
8. *Каталог перевалов на сайте турклуба «Вестра»*  
<http://www.westra.ru/passes/>
9. *Джунгария – 2010. http://www.cloaca-maxima.ru/dzhungar2010.html#grex*