

# ОТЧЕТ

о горном туристском походе  
1 категории сложности по Северному Тянь-Шаню,  
совершенном группой туристов города Павлодара, «ДЮЦЭТ»  
(турклубы Вертикаль, Вершина, Пирамида)  
в период с 3.08 по 12.08. 2019 года.

Маршрутный лист №Г-И/1-2-19 Руководитель группы Порохов А.А.  
Адрес: г.Павлодар, ул.Назарбаева 204-629  
Телефон: 87019179275 сотовый  
e-mail:

Артемьев А.М., регистрирующий член РМКК рассмотрел отчет и считает,  
что поход может быть зачтен всем участникам и руководителю I  
категорией сложности.

Отчет находится в библиотеке \_\_\_\_\_

Город \_\_\_\_\_ 201\_9\_ г.

## СОДЕРЖАНИЕ

1	Справочные сведения.....	
2	Общегеографическая и туристская характеристика района похода.....	
3	График движения.....	
4	Техническое описание прохождения группой маршрута....	
5	Выводы и рекомендации.....	
6	Список литературы.....	
Приложения		
1	Маршрутный лист.....	
2	Записки.....	

## Справочные сведения

Проводящая организация:

Место проведения:

Республика Казахстан, Алматинская область, Северный Тянь-Шань.

Справочные сведения о маршруте:

Горный туризм, 1 категории сложности;

Активная часть похода составила 100 км (запланировано 100 км);

Общая продолжительность похода 10 дней из них 8 дней ходовых;

Сроки проведения похода с 3.08.19 г. по 12.08.19 г.

Подробная нитка запланированного маршрута:

Алматы – с.к. Медео - ущелье Горельник – пер. Титова (1А, 3630) – урочище

Мынжылки – а.л. Туюксу – Чертово ущ., - пер. Школьник (1А, 3400) – лед.

Богдановича – река Левый Талгар – пер. Туристов (1А, 4000), - река

Кызылсай – река Озерная – пер. Алматы Алагир (н/к, 3400) – ущ. Проходное

– сан.Алмаарасан - Алматы

Подробная нитка пройденного маршрута:

Алматы – с.к. Медео - ущелье Горельник – пер. Титова (1А, 3630) – урочище

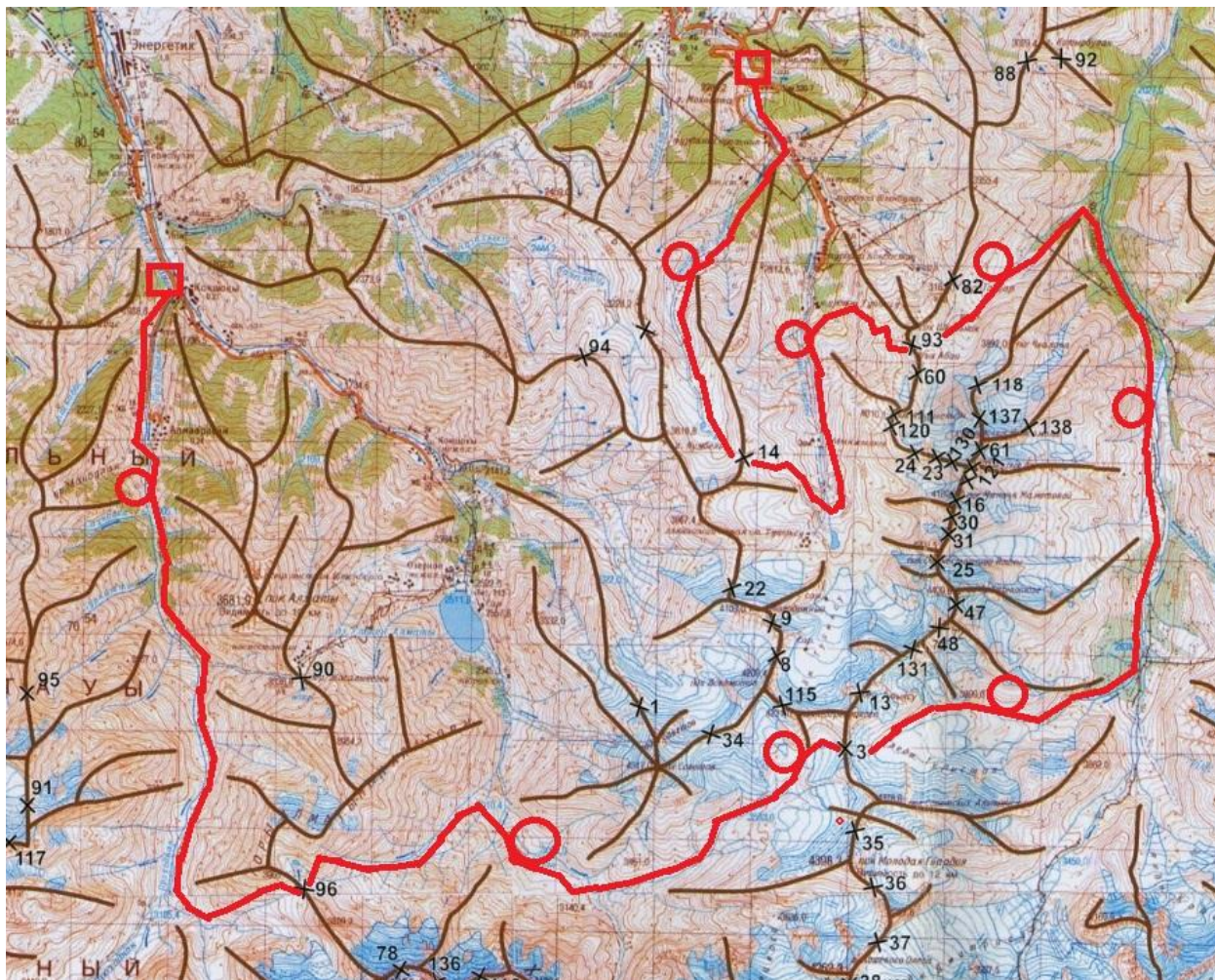
Мынжылки – а.л. Туюксу – Чертово ущ., - пер. Школьник (1А, 3400) – лед.

Богдановича – река Левый Талгар – пер. Туристов (1А, 4000), - река

Кызылсай – река Озерная – пер. Алматы Алагир (н/к, 3400) – ущ. Проходное

– сан.Алмаарасан - Алматы





Обзорная карта региона с указанием маршрута и подъездов:



Ф.И.О., адрес, телефон, факс, e-mail руководителя и участников, их опыт и обязанности в группе:

Фото	Ф.И.О.	Г.р.	Адрес	Телефон e-mail	Опыт	Обязанности
	Порохов Артем Андреевич	2001	Г.Павлодар, ул.Назарбаева 204-629	87019179275	2ГУ	Руководитель
	Дьяченко Оксана Владимировна	1973	г.Павлодар ул.Естая 99-109	87770682619	ПВД	Зам.руководителя
	Борисенко Даниил Юрьевич	2001	г.Павлодар ул.Катаева 31-13	87072253678	2ГУ	медик
	Горнунг Данил Алексеевич	2006	г.Павлодар ул.	87476161345	ПВД	Ремнабор
	Атлан Елена Константиновна	2005	г.Павлодар ул.Ткачева 13-43	87051659698	ПВД	Летописец

	Киселев Артем Сергеевич	2005	г.Павлодар, Бекхожина 13- 144	87713597505	ПВД	Фотограф
	Синченко Никита Сергеевич	2004	г.Павлодар ул.Бекхожина 15-63	87028817291	ПВД	Хронометрист
	Рубан Ксения Кирилловна	2003	г.Павлодар ул.Майры 35-54	87076786993	ПВД	Летописец
	Герасимов Вячеслав Васильевич	2001	Г.Павлодар, Чокина 162/3-56	87768137147	ПВД	Фотограф
	Немченко Антон Дмитриевич	2003	г.Павлодар, ул. Кагаева 54-31	87715602637	ПВД	Ремнабор

	Идрисов Елнур Закариянович	2006	Г.Павлодар, Бекхожина 7-92	87471349213	ПВД	Завхоз
	Бурлака Дмитрий Васильевич	1999	Г.Костанай, Пушкина 140/1	87786965099	ПВД	Медик
	Кадуба Елена Анатольевна	2003	Г.Павлодар, Торайгырова 30- 15	87718179307	ПВД	Летописец
	Журавский Алексей Федорович	1993	Г.Павлодар, Кисловодская 99	87478088728	ПВД	Завхоз

### **Общегеографическая и туристская характеристика района похода**

Согласно современным географическим воззрениям к Северному Тянь-Шаню относятся хребты Заилийский Алатау, Кунгей-Алатау, Киргизский хребет, хребет Кетмень и др. Два первых хребта составляют основную часть Северного Тянь-Шаня, по которой проходят все описанные в данной книге горно-туристские маршруты. Поэтому физико-географический очерк посвящен характеристике двух хребтов: Заилийский Алатау и Кунгей-Алатау.

Заилийский Алатау с севера и северо-запада открыт к Илийской впадине и равнинам Казахстана, а Кунгей-Алатау с юга — к впадине оз. Иссык-Куль, за которой простираются хребты Терскей-Алатау, Куйлю и Акший-рак, относящиеся к Центральному Тянь-Шаню. В орографическом отношении оба основных хребта Северного Тянь-Шаня имеют широтное расположение от р. Чу до р. Чилик с общей длиной более 300 км и шириной около 100 км. На

меридиане г. Алма-Аты Заилийский Алатау соединяется с хребтом Кунгей-Алатау, образуя Чилико-Кеминскую перемышку.

Весь горный район с точки зрения физико-географических особенностей и туристской освоенности условно делится на три части: восточную, центральную и западную. Центральная, наиболее освоенная и посещаемая туристами, ограничена долинами рек Иссык, Чилик, Чон-Аксу на востоке и долинами рек Аксай и Чоктал на западе. Наиболее высокие части Заилийского Алатау расположены примерно между  $76\text{—}78,5^\circ$  восточной долготы и  $42,5\text{—}43,5^\circ$  северной широты.

Заилийский Алатау — самый северный хребет Тянь-Шаня. Начинается он на западе небольшой грядой, расположенной между реками Чу и Кара-Кунгуз ( $75^\circ 20'$  в. д.) и продолжается в юго-восточном направлении до пер. Кастек (2300 м), после чего, повышаясь, поворачивает на восток. На востоке по долине р. Чилик Заилийский Алатау граничит с хребтом Торайгыр, а на западе — с Киргизским Алатау. Наиболее высокий участок хребта заключен между перевалами Аманжол (3515 м) на востоке и Кумбель (3247 м) на западе.

Район высоких вершин хребта Заилийский Алатау (выше 4000 м) начинается на западе после пер. Кар-галы (1А, 3750 м). Отсюда основной хребет простирается в восточном и северо-восточном направлениях, достигая наибольшей высоты в массиве Талгар (4973 м).

В Талгарском массиве особенно резко обособлены вершины Талгар и Metallург, на северных и южных склонах которых находятся самые сложные перевалы Заилийского Алатау. Далее от массива Талгар хребет идет в широтном направлении до пер. Аманжол, к востоку от которого теряет высоту и разделяется на три отрога — Бокайдымтау, Сарытау, Далаашик.

От основного хребта Заилийский Алатау на север отходит множество боковых отрогов, разделяющих бассейны крупных рек. Из них наиболее мощными являются Бол. и Мал. Алма-Атинские отроги со сложными перевалами Иглы-Туюксу (2Б), Партизан (2Б), Анти-кайна (2А), Комсомол (2А) и др. Мал. Алма-Атинский отрог, в свою очередь, делится на две ветви — восточную и западную. Западная ветвь именуется хребтом Кумбель и разделяет долины рек Бол. и Мал. Алма-Атинки.

К югу от Заилийского Алатау за долинами рек Чи-лик и Чон-Кемин тянется второй основной хребет Северного Тянь-Шаня — Кунгей-Алатау. Наибольшей высоты (4770 м) хребет достигает в массиве Чоктал, где расположен перевал 46 лет ВЛКСМ (2Б, 4050 м). Значительную высоту (более 4 600 м) имеет хребет в районе ледников Кеминский и Чон-Аксу, там, где находятся перевалы Кант-Бас-Тау (2Б) и Рижский (2Б). Западнее массива Чоктал и восточнее вершины Чайковского (4687 м) хребет Кунгей-Алатау постепенно понижается в широтном направлении и переходит в сырты.

Северный Тянь-Шань представляет собой сравнительно молодую горную страну, созданную глыбовыми поднятиями и складкообразованием на месте старой, ранее существовавшей, но сильно выровненной. Позднее поднятия и складки подверглись различным рельефным изменениям, в особенности



речной эрозии. Кроме того, важную роль в формировании высокогорного рельефа Северного Тянь-Шаня сыграло древнее оледенение, оставившее троговые долины и ледниковые цирки.

Северный Тянь-Шань имеет очень сложный горный рельеф. Наряду с двумя основными высокими хребтами Заилийский Алатау и Кунгей-Алатау здесь встречаются внутригорные впадины, долины, подгорные наклонные равнины и другие формы рельефа. Так, Заилийский Алатау в восточной части за Талгарским массивом распадается на ряд отрогов (Сарытау, Караш и др.), разделенных внутригорными понижениями и плоскогорьями.

В горах Северного Тянь-Шаня представлены все три основные группы типов горного рельефа: горный комплекс, предгорный комплекс и комплекс типов рельефа внутригорных впадин. Основное отличие первого типа рельефа состоит в том, что он имеет высокое положение (свыше 3000 м) и занимает водораздельно-центральные части основных хребтов. Характерным элементом второго типа являются глубокие троговые долины — долины, некогда занятые ледником, пересекающие склоны гор. Троговые долины встречаются на северных и южных склонах Заилийского Алатау и Кунгей-Алатау. Внутригорные впадины представляют собой равнины, приподнятые на различные абсолютные высоты. К их числу можно отнести Илийскую и Кегенскую впадины.

Гребни водораздельных хребтов на большей своей части расчленены сравнительно неглубоко. Только Талгарский массив в Заилийском Алатау, массив Чоктал и район вершины Кант-Бас-Тау в Кунгей-Алатау и некоторые боковые отроги характеризуются крутосклонным высокогорным рельефом.

Опыт прохождения перевалов района показывает, что и Заилийский Алатау и Кунгей-Алатау отличаются асимметрией склонов. Как правило, северные и западные склоны перевалов на основных хребтах и отрогах короткие и крутые, а южные и восточные — более пологие и длинные. Примером могут служить склоны самых сложных перевалов района: Талгарский провал (ЗБ), Актюз (ЗА), Копртюз (ЗА\*) и др. Высшей точкой Северного Тянь-Шаня является пик Талгар Главный (4973 м), долгое время считавшийся пятитысячником.

Имеющиеся типы горного рельефа во многом определяют и климатические особенности Северного Тянь-Шаня — режим погоды, который удерживается в данной местности на протяжении нескольких столетий. Климат Северного Тянь-Шаня, как и любого горного района, связан с вертикальной поясностью, широтой и долготой местности, удаленностью от озер и морей. С увеличением высоты над уровнем моря уменьшается атмосферное давление, усиливаются разреженность и влажность воздуха, интенсивность испарения и солнечная радиация, а климат изменяется от теплого, увлажненного до влажного, очень холодного.

В целом Северный Тянь-Шань по условиям циркуляции воздушных масс относится к умеренному поясу, при этом предгорья характеризуются умеренно теплым климатом, а высокогорье находится в умеренном и холодном климатах. На формирование климата влияют арктические,

полярные и тропические воздушные массы. Режим ветров определяют горы как препятствие свободного передвижения воздушных потоков. Горы задерживают влагу и вызывают местные ветры, которые ночью дуют с гор в долину (горные ветры), а днем, наоборот, в горы (долинные ветры). Иногда они достигают силы 20—30 м/сек, что может осложнить туристам прохождение горных маршрутов.

Большой же частью в летние месяцы на Северном Тянь-Шане стоит тихая, маловетренная погода. В Заилийском Алатау горно-долинная циркуляция воздуха особенно выражена в июле — августе. В это время такой же процесс наблюдается на южных склонах хребта Кунгей-Алатау. Смена направлений ветра происходит между 8—10 часами утра и вечера.

Успешное и неудачное прохождение маршрута во многом зависит от изменений температуры воздуха и выпадения осадков. Влагу в основном приносят мощные северо-западные воздушные массы, которые формируют погоду. Хребет Заилийский Алатау задерживает приходящий с севера холодный воздух, и это способствует образованию длительных периодов влажной погоды с частыми осадками в виде дождя и снега.

Осадки, связанные с западными циклонами, выпадают преимущественно в твердом виде. При вторжении теплых воздушных масс в марте, апреле, октябре выпадают частые дожди. Атмосферные осадки в горах Северного Тянь-Шаня неравномерны и по отдельным подрайонам. Так, в Заилийском Алатау минимальное их количество (198 мм) отмечается в восточной части хребта, а на западе этот показатель выше. Характерен рост осадков с севера на юг. На северных окраинах Алма-Аты — 420 мм, в Медео — 843 мм, а в районе гидрометеостанции (ГМС) «Верхний Горельник» — 881 мм. По наблюдениям Н. Н. Пальгова, вблизи фирновых полей и ледников количество осадков увеличивается.

В связи с тем что уровень конденсации в котловине оз. Иссык-Куль к середине лета постепенно повышается, осадки на южных склонах хребта Кунгей-Алатау выпадают в основном в середине и в конце лета, а в предгорьях максимум осадков приходится на весну и начало лета.

Относительная влажность воздуха летом выше, чем зимой. Жидкие в лесной зоне и твердые в ледниковой, осадки выпадают чаще всего во второй половине дня. В соответствии с этой особенностью туристские группы должны планировать прохождение маршрута в каждый ходовой день.

Нужно отметить также частые и продолжительные грозы в горах Северного Тянь-Шаня. Молнии, возникающие при грозах, представляют значительную опасность для туристов, находящихся на выступающих частях горного рельефа. Следует иметь в виду, что снег и лед — лучшие изоляторы, чем скалы, и на них опасность поражения молнией значительно меньше. При грозе опасно находиться рядом с лишайниками и вертикальными трещинами в скалах.

Климат высокогорной ледниковой зоны (выше 3500 м), где проходят маршруты спортивных туристских групп, суровый, близкий к арктическому. Осадки выпадают круглый год в виде снега, погода очень изменчива.

В период с октября по март здесь господствует тихая погода с морозами, которые, впрочем, не бывают ниже  $-33^{\circ}$ . Самая резкая амплитуда температуры воздуха наблюдается весной в марте, а осенью в ноябре. Южные склоны хребтов теплее северных с разницей температур  $5\text{—}10^{\circ}$ . Самым теплым месяцем в горах Северного Тянь-Шаня является июль.

Северный Тянь-Шань относится к молодым горным образованиям, где активны сейсмические процессы. Частые землетрясения усложняют горный рельеф вообще и пути через перевалы района в частности. Они могут быть причиной лавин и селевых потоков, как это случилось в летнем сезоне 1988 г. — в конце июля мощные селевые потоки сошли по р. Кумбельсу и в районе Бол. Алма-Атинского озера.

Большая амплитуда температур в течение суток и высокая сейсмичность вызывают интенсивное разрушение горных пород Северного Тянь-Шаня, а это, в свою очередь, является причиной камнепадов с вершин и перевальных склонов.

Наши наблюдения показывают, что в солнечную погоду падение камней по восточным склонам перевалов в данном районе чаще всего начинается в 10.30—11 ч и заканчивается в 14—15 ч. По западным склонам камнепады начинаются в 13—14 ч и заканчиваются около 18 ч, когда солнце находится достаточно высоко над линией горизонта и прямыми лучами сравнительно долго освещает скальные массивы. Северные и южные склоны в меньшей степени подвержены камнепадам, чем восточные и западные. Реже всего бывают камнепады на северных экспозициях перевальных склонов.

Наиболее благоприятным временем проведения горно-туристских походов по Северному Тянь-Шаню является последняя декада июля — август — первая декада сентября. Именно в этот период погода наиболее устойчива, уровень снежного покрова на ледниках сравнительно невысок.

## График движения

Дни пути	Дата	Участок пути	Протяженность	Ходовое время	Определяющее препятствие	Метеоусловия
1 день	3.08.19г	г.Алматы – ущ.Горельник	11 км	5 часов	нет	Ясно, +28
2 день	4.08.19 г	Озера Титова - Пер.Титова – Мынжилки – а.л. Туюксу	14,5 км	12 часов	Перевал Титова 1А высотой 3630 м	Переменная облачность, +29 дождь, +15
3 день	5.08.19 г	Чертво ущелье – пер.Школьник (1А, 3400) – ледник Богдановича	13 км	12 часов	Перевал Школьник 1А высотой 3400м	Ясно, +25
4 день	6.08.19 г	Река Левый Талгар – Красная поляна	6.9 км	5 часов	нет	Ясно, солнечно, +25,
5 день	7.08.19 г	дневка			нет	Ясно, +25
6 день	8.08.19 г	Солнечная Поляна – подход под пер.Туристов	9,7 км	6 часов	нет	Ясно, +28.
7 день	9.08.19 г	Пер.Туристов (1А, 4000) – река Кызылсай – Слияние	9.3	8 часов	Перевал Туристов 1А, высотой 4200	Ясно, +26 После обеда дождь, +20
8 день	10.08.19 г	дневка			нет	Утром туман, +15. День Ясно +20
9 день	11.08.19 г	Пер.Алматы Алагир (н/к, 3900) – ущ.Проходное – Алешкин мост	14 км	11 часов	Перевал Алматы Алагир н/к, высотой 3900	Ясно, +27
10 день	12.08.19 г	Сан.Алмаарасан – Алматы	5 км	4 часа	нет	ясно, +25
			100	63 часа		

## Техническое описание прохождения группой маршрута

### 1 день 3.08.2019 года

Приехали поездом на Алматы-1 в 10.20. В это время нас уже поджидал автобус, который довез до Медео. Докупив недостающие медикаменты и продукты, мы погрузились в автобус. Было тесно, но весело, некоторые даже успели вздремнуть. К 12 часам мы были уже на Медео, там встретили Валерия Афанасьевича, Люду и Диму (участники нашего похода).

Неожиданно обнаружилась пропажа сумки с едой. Это была роковая ошибка, которая стоила нам настроения, времени и нервов. И денег. Все очень расстроились, но не потеряли энтузиазм. Из-за этого происшествия нашей группе пришлось разделиться. Владислав Юрьевич, Валерий Афанасьевич,

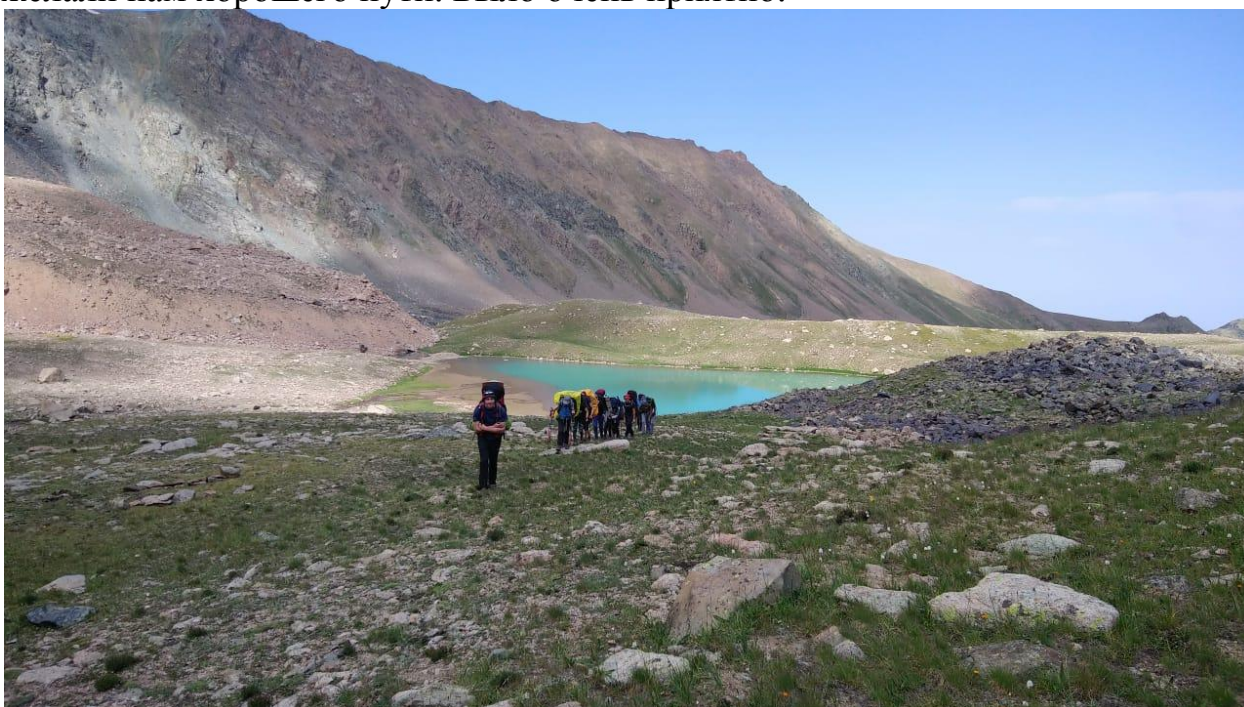
Люда и Никита отправились в город за продуктами, а основная группа двинулась далее по маршруту. Путь пролегал по ущелью Горельник вверх. Ущелье получило свое название из-за большого пожара в начале 30-х годов, который устроили курсанты пограничного училища.

Из-за отсутствия акклиматизации и из-за того, что наш путь пролегал вверх, было немного тяжело. Начальный темп ходьбы составил 30 минут и 30 минут отдыха. В 15.20 наша группа встала на обед. Кастрюля с водой долго не закипала, и мы сделали первый вывод – нужно наливать меньше воды. Отобедав, мы двинулись дальше к месту нашего ночлега. Как только пришли на место, все занялись делом, кто-то ставил палатки, кто-то уже начинал готовить ужин. И здесь мы сделали второй вывод: Сергей Николаевич не умеет пользоваться горелкой.



2 день 4.08.2019 года

На удивление мы встали в 5 утра и оперативно собрали лагерь, быстро позавтракали и уже в 6 вышли на маршрут. Леша и Дима повели группу не по тому пути. Из-за этого мы получили незабываемый опыт и ощущения. Шли мы темпом 45 на 15, но при восхождении на перевал Титова наш темп составлял 30 на 10. В течение дня мы наблюдали ошеломляющие пейзажи природы. Проходили мимо озер Титова и прошли перевал Титова. По пути к перевалу мы встретили сусликов. Было очень интересно наблюдать за ними. Когда мы спустились пообедать нас настиг дождь. После чего на нас двинулся туман. Издалека он был очень красив. На ночевку мы отправились к альплагерю Туюксу. По пути туда нам встречались другие походники, они желали нам хорошего пути. Было очень приятно.



3 день 5.08.2019 года

К сожалению, утро началось еще раньше, в 4.30. Нам не удалось собраться так же быстро, как во второй день похода. Честно сказать, это был очень тяжелый день для нашей группы. Поскольку мы долго собирались, вышли мы в 6.33. В начале пути два наших участника свернули не туда и заблудились. Мы потратили много времени, чтобы продолжить путь в полном составе. Далее наш путь осложнило самочувствие четырех наших участников и у одного из участников возникли проблемы с рюкзаком. Из-за этого много останавливались и теряли время, пришлось даже разгрузить некоторых из нас. Путь мы держали на перевал Школьников, и мы все-таки дошли до него. Что сам перевал, что дорога к нему оказались для нас серьезным испытанием. С трудом и общими усилиями мы все-таки покорили перевал Школьников в 14.55. С высоты 3800 метров над уровнем моря, нам открывались прекрасные виды Алматы. Там мы сняли записку команды Аспан-Тау и положили свою записку. Пускai некоторым нашим участникам подъем показался страшным и опасным, но спуск как оказалось не менее опасным. Почти вся группа спускалась с перевала с синяками, плюс имеется ушиб пальца. После того как мы спустились с перевала, мы нашли прекрасную поляну с озером (лужей) для ночлега в 17.25. Как только разбили лагерь взялись за обед. Здесь и начались международные соревнования по скоростному мытью кастрюли в лежачем положении на спине. Единственный участник соревнований со снятием занял первое место. Организатор соревнований Дмитрий Васильевич. Главный судья соревнований Артем Андреевич и главный подстрекатель Алексей Федорович. Решили назвать безымянное озеро (лужу) в честь великого подвига.





4 день 6.08.2019 года

Проснулись мы в 7 часов. Не спеша позавтракали и собрали лагерь, не забыли очистить поляну от мусора. Уже в 8.35 мы вышли на маршрут. Двигались в сторону Левого Талгара. Путь не составил никакого труда для группы и все участники хорошо себя чувствовали. Мы изначально придерживались темпа 45х15, но поскольку половина пути представляла из себя спуск вниз, мы часто отдыхали 10 минут. Ближе к речке Талгар мы подошли в 12.43, там мы и встали на стоянку. Мы решили устроить дневку на этой поляне, чтобы набраться сил перед следующим перевалом. Мимо нашей поляны проходило много туристов, все относятся друг к другу очень дружелюбно. Это не только просто радует нас, но и дает отличный настрой группе. Стоянка хорошо оборудована, есть где посидеть, есть готовое костровище. К тому же прошлая группа туристов оставила каремат, аптечку и спички под полиэтиленом. Это говорит о том, что туристы уважают друг друга.





#### 5 день 7.08.2019 года

У нас дневка. Мы просто в восторге от поляны. Встали во сколько каждый посчитал нужным. Ласка ворует у нас сало.

#### 6 день 8.08.2019 года

Проснулись мы в 6.00, организованно позавтракали и собрали лагерь. Очистив поляну от мусора, накрыли оставшиеся дрова, чтобы следующим туристам было комфортно отдыхать на поляне. На маршрут мы вышли в 7.15 с темпом 45х15. Сначала наш путь пролегал по каменной речке, там ориентироваться по турикам было сложновато, но мы справились. Каменная речка вывела нашу группу к хорошей протоптанной лесной тропе. Следуя этой тропинке, мы повстречали красивую поляну и доброжелательных туристов. Дальше мы двигались по той же каменной речке с тем же темпом 45х15. Все шло как нельзя хорошо, но наши ребята вспомнили, что оставили кепку на красной поляне. После мы вышли на полевую тропу, там встретили туриста. Нам указали верное местоположение Солнечной поляны. Там мы нашли записку нашей тройки. В 13.30 мы встали на обед. Поляна оказалась довольно ветреной и приготовление обеда затянулось. В 15.30 группа начала движение. Из-за состояния участников группы и сильной жары мы не дошли до планируемой поляны. На ночевку мы встали в 17.30 и приступили к приготовлению ужина.



7 день 9.08.2019 года

Встали мы раньше солнца в 5 утра. Дежурные встали в 4.30 и при свете фонарей готовили завтрак. В 6.15 мы стояли готовые на тропе к перевалу Туристов. Наш темп составлял 45х15. Через один переход мы дошли до

планируемого места ночевки, там встретив ребят из Томска, турклуб Амазонка. Мы обсудили дальнейший путь. Далее двигались уверенно по турикам. В 11.20 мы были у подножья перевала. Несмотря на то что догнавшие нас туристы двигались по левой стороне перевала, мы пошли по правой и не прогадали. На самом перевале мы были в 12 часов. Достав записку от команды из города Вологда от 8.08.2018, мы положили свою записку с сюрпризом. Спускались мы серпантинном по сыпуче. Он не составил для нас никакого труда. На обед и ночевку мы встали на Слиянии рек Озерная и Кызылсай.



8 день 10.08.2019 года

## Дневка.



9 день 11.08.2019 года

Мы хорошо отдохнули на слиянии рек Кызылсай и Озерная. Утро началось в 6.30 у дежурных и в 7 у остальных. Быстро позавтракав и собрав лагерь, наша группа отправилась в путь. С самого начала пришлось преодолевать бурную реку. Кому-то из нас пришлось навсегда распрощаться со своей обувью. Следующим нашим испытанием оказался перевал Алматы Алагир. Он был очень затяжной, группа выдохлась. К нему мы подошли в 12 часов. В 13.00 уже были на нем. Мы перешли пограничную зону, переходили маленькие речушки. В 16.40 подошли к Алешкиному мосту. Перейдя его, мы нашли поляну. Если хорошо приглядеться, то можно увидеть вдали город, мы так близко к цивилизации.





10 день 12.08.2019 года  
Выход в город

## **Выводы и рекомендации**

1. Район очень удобен для планирования маршрутов различной категории трудности, из-за компактного расположения перевалов.
2. Для планирования маршрута много вариантов аварийных отходов.

наименование подразделения Федерации туризма

**МАРШРУТНЫЙ ЛИСТ № Г-1/1-2-19**

Группа туристов:

г. Павлодар ДЮЦЭТ  
наименование организации

совершает спортивный поход I категории сложности по горному туризму по маршруту:  
Алматы – с.к. Медео – ущ. Горельник – пер. Титова(1А, 3630) – Мынжилки – а.л. Туюксу –  
Чертово ущ. – пер. Школьник(1А, 3400) – лед. Богдановича – река Левый Талгар – пер.  
Туристов(1А, 4000) – р. Кызылсай – река Озерная – пер. Алматы Алагир(н/к, 3400) – ущ.  
Проходное – сан. Алмаарасан – Алматы.  
(нитка, перечень перевалов, категории, высоты; для водных- река, суда)

Руководитель группы: Порохов Артем Андреевич  
фамилия, имя, отчество.

телефон: 87019179275

Зам.руководителя группы: Борисенко Данил Юрьевич  
фамилия, имя, отчество.

телефон: \_\_\_\_\_

Группа зарегистрирована членом РМКК: \_\_\_\_\_ Артемьевым А.М.

фамилия, имя, отчество

Особые указания, данные группе:

**Запасной вариант:** вместо пер.Школьник – пер. Талгарский Б.

**Пути отхода:** из бассейна р.М.Алматинка – Медео, г.Алматы; из бассейна р.Б.Алматинка – ГЭС-2 Алматы; из бассейна р.Л.Талгар – Чимбулак, Медео, Алматы.

подпись члена РМКК

Контрольные точки и пункты, подлежащие фиксации на фото (видео) для отчета: категорийные перевалы (фото группы, техники прохождения с указанием пути)

Подпись регистрирующего члена РМКК: \_\_\_\_\_ Дата: « 15 » \_\_\_\_\_ июля 2019 г.

Штамп члена РМКК

Сдан \_\_\_\_\_ отчет. Хранится в библиотеке \_\_\_\_\_

письменный (электронный, видео, устный)

какой федерации

Выданы справки ф.СТ-7.

Подпись члена РМКК \_\_\_\_\_

Штамп члена РМКК



*Маршрут пройден полностью  
Президент РМКК г. Алматы Шестернин*



**Планируемый план-график маршрута:**

№ пути	Дата	Нитка маршрута	Расстояние (км)	Способ передвижения	Примечание
1.	03.08	г.Алматы – ущ. Горельник – озера Титова.	12,5	Авто, пеший	
2.	04.08	пер. Титова(1А, 3630) – Мынжилки – а.л. Туюксу	10,5	пеший	
3.	05.08	Чертово ущ. – пер. Школьник(1А, 3400) – лед. Богдановича	8,1	пеший	
4.	06.08	река Левый Талгар – Солнечная Поляна	9,3	пеший	
5.	07.08	Солнечная поляна – подход под пер. Туристов	16,8	пеший	
6.	08.08	пер. Туристов (4000 1А) – р. Кызылсай – слияние	13,2	пеший	
7.	09.08	пер. Алматы Алагир(н/к, 3400) – ущ. Проходное – сан. Алмаарасан – Алматы	6,7	пеший	
8.	10.08	Запасной день		пеший	
9.	11.08	Запасной день		пеший	
10.	12.08	Запасной день		пеший	
11.		Итого	70		
12.		Итого с коэф. 1.2	100		

**Список группы:**

№	Фамилия, имя, отчество	Год рож.	Адрес, телефон	Тур опыт	Подпись о знании опасностей в походе
1	Порохов Артем Андреевич	2001	г.Павлодар, Кутузова 204-629	2ГУ	
2	Дьяченко Оксана Владимировна	1973	г.Павлодар, Естая 99-109	ПВД	
3	Борисенко Данил Юрьевич	2001	г.Павлодар, Катаева 31-13	2ГУ	
4	Горнунг Данил Алексеевич	2006	г.Павлодар,	ПВД	
5	Атлан Елена Константиновна	2005	г.Павлодар, Ткачева 13-43	ПВД	
6	Киселев Артем Сергеевич	2005	г.Павлодар, Бекхожина 13-144	ПВД	
7	Синченко Никита Сергеевич	2004	г.Павлодар, Бекхожина 15-63	ПВД	
8	Рубан Ксения Кирилловна	2003	г.Павлодар, Майры 35-54	ПВД	
9	Герасимов Вячеслав Васильевич	2001	г.Павлодар, Чокина 162/3-56	ПВД	
10	Немченко Антон Дмитриевич	2003	г.Павлодар, Катаева 54-31	ПВД	
11	Бурлака Дмитрий Васильевич	1999	г.Павлодар, Кустанай ул. Пушкина 140/1	ПВД	
12	Идрисов Елнур Закариянович	2006	г.Павлодар, Бекхожина 7-92	ПВД	
13	Кадуба Елена Анатольевна	2003	г.Павлодар, Торайгырова 30-15	2ГУ	
14	Журавский Алексей Фёдорович	1993	г.Павлодар, Кисловодская 99	ПВД	

Дополнительные сведения: \_\_\_\_\_

Специальное снаряжение: групповое: веревка Д10, 3x50м; расходный репшнур 50м, карабины - 5;  
 личное: каска, система страховочная, карабин альп. - 3.

Подпись руководителя похода: \_\_\_\_\_

\*\*\*\*\*

Группа туристов из гг. Павлодар, Алматы,  
Нур-Султан  
турклубов Пирамида, Вершина,

в количестве 11 человек, совершая  
горное путешествие III к.с.,  
вышла к туру (месту хранения записки) на  
пер.(вер.) Титов  
со стороны оура Титова

Метеоусловия пасмурно

Состояние группы боевое

Движение от тура начато в \_\_\_\_\_ часов  
« 4 » августа 20 19 г.  
в направлении Монжикли

Снята записка группы Шек Рекорд  
руки Ушканова М

от « 17 » 08 20 18 г.  
под руководством Ушканова М.

\*\*\*\*\*

Руководитель группы Шестернин В.А.

Маршрутный лист № Г-III/1-1-19

\*\*\*\*\*

### Контрольная записка

Группа туристов клуба горного туризма «Аспан-Таяу» под руководством  
Самарова Д. М. в составе 5 человек,  
совершая горный поход 1 категории сложности  
вышла на перевал/пик Мухоморы 1А 23600 м  
в 11 час. 29 мин., выйдя с бивуака расположенного на маршруте  
пешеходный маршрут  
Со стороны уч. бивуака  
Группа продолжает движение в направлении уч. 11 Тапар  
Сняли Кремер С. 2 Надворов от 18 августа 2018 Состав группы  
группы Самаров Д. М., Ган А., Писевская Л., Писевский А.,  
Писевский А.

Примечания погора ясная, ветерок

Дата 14.06.2019 Маршрутный лист № \_\_\_\_\_

Перевальная записка  
группе туристов из г. Вологды  
совершивших поход по Фоминскому  
пер. Туристов

---

со стороны:  
пер. Погребецкого

---

направленные!

г. Туристов, отделил от  
кварт. Петроградского от 7.01.78

---

Погода: переменная

Состояние группы: отл.

Время: 13:40 08.08.2018

Руководитель группы

Велландт А.Д. 1979

e-mail: vellandt@mail.ru



Группа туристов ГБОУ шк 588 Коллинского района СПб совершая поход 1 к.с., в составе 12 человек

вышла на перевал (к туру): Алматы - Алашар / НК

со стороны: р. Озерная

Метеорологические условия: Сильно, ветрено

Состояние группы: хорошее

Группа движется в направлении: р. Прокофьева

время выхода «16» августа 2019 года 16 ч 00 мин.

Руководитель группы: Илларионов Е.В.

*Всем удачи!*

«16» 07 2019 года в 15 ч 30 мин.