

КОГАН
Вадим Григорьевич

МЕТОДИКА
СУДЕЙСТВА ЗАОЧНЫХ СОРЕВНОВАНИЙ
ПРОЙДЕННЫХ СПОРТИВНЫХ ТУРИСТСКИХ
ГОРНЫХ МАРШРУТОВ

г. Днепропетровск
2013

ББК 75-81
К57

КОГАН В.Г.

К57 Методика судейства заочных соревнований пройденных спортивных туристских горных маршрутов: - Д.: ПП «Ліра» ЛТД, 2013. – 50 с.

ISBN 978-966-383-483-2

Публикация состоит фактически из двух частей: непосредственно Методики судейства заочных Чемпионатов по походам и Методических разъяснений, содержащих многочисленные примеры, уточняющие и конкретизирующие положения этой Методики.

В отличие от применяемой экспертной Методики, предложенная взамен предусматривает проведение судейства на основании жёстких рамок табличных оценок показателей, формирующих конечный результат судейства пройденного маршрута.

Данная Методика позволила перейти на конкретизированную в допустимых пределах оценку показателей каждого критерия, характеризующего пройденный маршрут, с учётом, как преимуществ, так и допущенных просчётов. Тем самым минимизируется возможное влияние судей соревнований на результаты заочных Чемпионатов.

Предложенная публикация в равной степени представляет интерес, как для судей заочных соревнований и членов МКК, так и непосредственных участников Чемпионатов, которым безразлично, как оценивает судейская коллегия пройденные ими маршруты, а также всех, кто интересуется спортивными горными походами.

ISBN 978-966-383-483-2

©ПП «Ліра» ЛТД
©Коган В.Г., 2013

СОДЕРЖАНИЕ

От автора.....	4
1. Методические разъяснения	
1.1. Общие сведения.....	6
1.2. Показатели оценки	7
1.3. Организация судейства.....	8
1.4. Проведение судейства	9
1.5. Основные критерии оценки горного маршрута	11
1.6. Оценка частично пройденного маршрута по перевалам.....	15
1.7. Оценка маршрута по протяженности	17
1.8. Оценка характера пройденных перевалов	18
2. Методика судейства	
2.1. Общие сведения.....	26
2.2. Критерий «Сложность».....	26
2.3. Критерий «Новизна»	29
2.4. Критерий «Безопасность»	30
2.5. Критерий «Напряженность»	33
2.6. Критерий «Информативность»	39
Приложения	
Приложение 1. Карточка исходных данных	41
Приложение 2. Карточка судьи.....	43
Приложение 3. Протокол судейства прохождения спортивного горного маршрута__ к.сл.....	44
Приложение 4. Протокол индивидуальных оценок судей по спортивным горным маршрутам__ категории сложности.....	45
Приложение 5. Протокол №, сводный.....	46
Приложение 6. Протокол № спортивных результатов.....	47
Список использованных источников.....	49

ОТ АВТОРА

Необходимость проведения Чемпионатов по походам поставила перед Федерацией задачу по разработке методики их сопоставимой оценки, которая позволила бы распределить места в зависимости от величины определяющих критериев, которые в конечном итоге были россиянами предложены: «Сложность», «Новизна», «Безопасность», «Напряженность» и «Информативность» («Полезность»).

По каждому критерию установили предельные границы изменения для каждой категории сложности (далее – к. сл.) маршрута, которые в свою очередь разбили на несколько групп.

Величину критериев в пределах каждой группы предложено было определять самым простым и неточным способом – путём экспертной оценки, но необычной и менее объективной в силу того, что само «художественное полотно» похода судьи не видят. Они его оценивают по описанию даже не зрителей, а непосредственных исполнителей, т.е. заинтересованных лиц, всегда желающих, по возможности, говорить о достоинствах своей «картины» и не останавливаться на её слабых сторонах.

Когда группа судей воочию наблюдает выступления гимнастов или фигуристов, они выставляют им соответствующие баллы (очки), как за выполнение самого технического приёма, так и за чистоту его исполнения. При этом у них достаточно узкие границы оценок отдельного упражнения, т.е. элемента выступления.

Совсем другое дело, когда оценивается не непосредственно пройденный маршрут, а описание того, как он был пройден и, более того, самими выступившими, т.е., остаётся за кадром, как чистота исполнения, так и было ли в полной мере выполнено то или другое «упражнение». К этому следует добавить достаточно большие интервалы в оценке даже после деления их на группы.

Чтобы заставить судей руководствоваться жёсткими рамками табличных оценок и существенно уменьшить, если не полностью исключить влияние второстепенных факторов, в частности, и личных симпатий и антипатий, безусловно, всегда присутствующих, и возникла необходимость разработать специальную методику судейства заочных соревнований спортивных туристских горных походов (далее – *Чемпионатов*). Достигается поставленная цель за счёт оценки в баллах всех основных и положительных, и отрицательных показателей в пределах каждого из пяти принятых крите-

риев оценки пройденного маршрута.

Прежде чем данная Методика в несколько усложненном для использования варианте была предложена для возможного применения другими судьями [4], в период 2008-2011 годов она изначально была апробирована автором при судействе походов IV - VI к.сл. на Чемпионатах РФ и Международной ФСТ. Затем на всеукраинских и открытых запорожских областных Чемпионатах горных походов I - III и I - IV к.сл. [8, 9, 10, 11].

Полученный в целом положительный опыт показал, что для успешного использования предложенной Методики судьи должны обладать определёнными навыками и умением ею правильно пользоваться, т.е. приобрести должный практический опыт. В противном случае возможны досадные упущения, неточности и даже ошибки, которые всегда и везде неизбежны на первых порах.

Вполне понятно, что Методика далеко не во всех отношениях совершенна и отдельные оценочные критерии, несомненно, подлежат определённой корректировке. Главное – это предложенный подход, а точнее, отход от проповедуемого некоторыми представителями старшего поколения в качестве определяющего критерия оценки «пролетарского чутья», руководствуясь которым без всяких на то оснований возможно достойный призового места пройденный маршрут, оттеснить с пьедестала или даже перевести в заурядные середнячки. Профессионалы, дескать, не ошибаются!

Главным препятствием к более широкому применению предложенной методики судейства является не её кажущаяся сложность, а человеческая косность по отношению ко всему новому, необычному и, естественно, более сложному. Особенно это относится к значительному числу представителей старшего поколения, являющегося основным и определяющим контингентом каждой МКК.

Проще, естественно, ознакомиться лишь с основными параметрами отчёта, не углубляясь в детали, и «на глазок» (а глаза у всех разные), выставить баллы. Но не будем забывать, что такой подход и весьма примитивный, и не точный, и не всегда объективный. Начинающих судей, как показало судейство на Украине горных походов I - IV к.сл., кажущаяся «сложность» методики никак не смущает, а наоборот, воспринимается как более прогрессивный подход к оценке пройденных маршрутов.

В.Г.Коган

1. МЕТОДИЧЕСКИЕ РАЗЪЯСНЕНИЯ

1.1. Общие сведения

Для разработки данной Методики в основу автором была принята «Методика судейства Чемпионата», предложенная в 1996 г. ЦМКК России [1], а затем скорректирована по новой Методике судейства соревнований по походам на 2008-2011 гг. [2], граничные параметры которой приведены ниже (табл. 1.1).

Таблица 1.1

Категория Сложности	Оценка в баллах граничных значений показателей									
	Сложность		Новизна		Безопасность		Напряженность		Информативность	
	min	Max	min	Max	min	Max	min	Max	min	Max
VI	0	120	0	24	- 30	25	- 10	25	0	10
V	0	85	0	20	- 26	20	- 12	20	0	8
IV	0	56	0	16	- 22	15	- 14	15	0	6
III	0	33	0	12	- 18	11	- 16	10	0	5
II	0	16	0	8	- 15	8	- 17	6	0	4
I	0	5	0	4	- 12	6	- 18	4	0	3

Следует отметить, что ЦМКК Федерации Украины так же пользовалась прежней Методикой России 1996 г., а в настоящее время – Методикой 2008 г. [3]. ЦМКК Федерации Украины внесла в позаимствованную российскую Методику несущественные изменения. В частности, оставила неизменным наименование критерия «Интегральная оценка», который россияне заменили новым более конкретным понятием «Напряженность».

Если российская Методика предусматривала для походов всех к.сл. возможность минимального значения критерия «Информативность» равным нулю, в украинском варианте для походов V и VI к.сл. её минимальное значение равно 2 балла, а для походов III и IV к.сл. – 1 балл, что, в принципе, следует признать правильным. Показатель «Информативность» оценивает, прежде всего, насколько достаточно и полно отчёт подтверждает прохождение заявленного маршрута. Раз отчёт всё же принят МКК, он не может получить оценку «ноль». Даже в школе отметка «ноль» отсутствует и только в крайних случаях может быть «единица».

Ещё один весьма важный момент общего характера. Когда автором была сделана попытка разработать некую математическую модель, основанную на дифференцированной бальной системе оценок, выяснилась определённая диспропорция в граничных показателях отдельных критериев при переходе от походов более высокой к.сл. к более низкой.

Ориентируясь на действующие границы оценок принятых критериев (табл. 1.1), пришлось, например, разделить перевалы на три группы (п. 1.5.4) и по-разному оценивать каждую (табл. 2.2.1), чтобы как-то нивелировать отсутствие математической зависимости и пр. Это, безусловно, несколько усложняет проведение судейства, в частности, при оценке параметра «Сложность».

В дальнейшем, если отказаться от жёсткой привязки к граничным значениям каждого критерия, величина принятого судьёй показателя будет подкреплена табличными данными и судейство будет не только упрощено, но каждый выставленный балл станет обоснованным.

Цель разработки Методики – перейти на конкретизированную в допустимых пределах оценку критериев, характеризующих пройденный маршрут с учётом, как преимуществ, так и допущенных просчётов и нарушений. Тем самым минимизировать влияние судей соревнований на результаты подведения итогов заочных Чемпионатов путём отказа от ограниченной только предельными значениями экспертной оценки.

1.2. Показатели оценки

1.2.1. За базовую основу при разработке настоящей Методики, как было отмечено, приняты основополагающие принципы и критерии, а также границы их изменения из Методики судейства соревнований спортивных туристских маршрутов Чемпионатов России, принятой на период 2008 - 2011 годов [2].

1.2.2. Методика так же предусматривает суммарную оценку в баллах спортивного туристского горного маршрута в целом по следующим основным пяти критериям: «Сложность», «Новизна», «Безопасность», «Напряженность» (Интегральная оценка), а также «Информативность» (Полезность).

При этом значение каждого критерия определяется судьями методом оценки пройденного маршрута на основании ряда показате-

лей, приведенных в таблицах соответствующих пунктов Методики или определяемых расчётом.

1.2.3. По каждому критерию, в основном, выдержаны границы его изменения от нулевого или отрицательного значения и до положительного в пределах, приведенных в таблице 1.1.

Если в процессе определения показателей полученное значение критерия выходит за пределы установленных границ (табл. 1.1), принимается его граничное значение. Уменьшение или превышение сверх граничного значения по каждому критерию служит основанием для распределения мест между пройденными маршрутами, которые наберут в конечном итоге одинаковую зачётную сумму баллов.

При этом вначале даётся предпочтение маршрутам с более высоким значением результата или превышения (при его наличии) по критериям «**Безопасность**», затем «**Сложность**» и, наконец, «**Новизна**».

1.3. Организация судейства

1.3.1. Судейство соревнований по походам осуществляется в несколько последовательно выполняемых этапов:

Этап 1 – не позже чем в начале второй половины предшествующего проведению Чемпионата года проводящая организация назначает Главного судью заочных соревнований.

Этап 2 – за 2-3 месяца до начала проведения Чемпионата:

1) главный судья обязан:

- сформировать судейскую коллегию для проведения судейства походов всех категорий, представленных на Чемпионате; минимальное количество судейской бригады для оценки походов каждой к.сл., которые возглавляет заместитель главного судьи – три человека, оптимальное – пять судей;

- провести заседание судейской коллегии Чемпионата в режиме online в Skype и донести до сведения судьей, возможно, не всем одновременно, определяющие условия проведения судейства соревнований по походам и снять возникшие вопросы;

2) главный секретарь обязан:

- осуществлять контроль над получением предварительных заявок на участие в Чемпионате в установленные Положением сроки;

- обеспечить поступление именных заявок в виде копий Маршрутных книжек (далее – МК), так как другие документы при су-

действе не нужны),* и электронных версий отчётов для проведения заочного Чемпионата;

- обеспечить доступ всем судьям к электронным версиям отчётов соответствующих к.сл. и к копиям МК для осуществления ими индивидуального судейства по месту жительства.

Этап 3 – в течение последующего времени до проведения заключительного заседания ГСК:

1) судьи соревнований автономно осуществляет оценку представленных им электронных версий маршрутов по пяти основным критериям (п. 1.2.2);

2) главный судья, при необходимости, консультирует отдельных судей по возникшим вопросам в телефонном режиме или путём обмена письмами и, если они носят общий характер, по итогам принятых решений информирует всех судей.

Этап 4 – по истечению срока завершения всеми судьями индивидуальной оценки каждого пройденного маршрута, в заранее установленное время все судьи на 2-3 дня собираются в назначенном месте, где:

1) по приезду проводится организационное заседание ГСК, на котором уточняются отдельные вопросы при оценке некоторых маршрутов;

2) затем по отдельным бригадам, оценивавшим походы определённой к.сл., главным судьям проводятся заседания судейской коллегии, на котором анализируются результаты обособленного судейства по каждому из пяти критериев.

Этап 5 – главный секретарь оформляет соответствующие протоколы по полученным результатам и под непосредственным руководством Главного судьи составляет отчёт по итогам проведенных соревнований.

1.4. Проведение судейства

1.4.1. В процессе индивидуального судейства осуществляется детальное ознакомление с отчётными материалами, и каждый судья

* МКК, допускающие группы к участию в спортивном походе выполняют функции мандатной комиссии и одновременно с контролем над соответствием маршрута данной к.сл. обязаны проверять не только спортивную квалификацию (походный опыт) участников Чемпионата, но также наличие медицинского допуска к участию в соревнованиях и соответствующего страхового полиса.

отмечает в «Карточке исходных данных» (Приложение 1) значения основных показателей, которые являются определяющими для всесторонней оценки пройденного данной командой маршрута, а также фиксирует дополнительные сведения, которые, по его мнению, влияют на общую оценку пройденного маршрута.

На основании выписанных исходных данных, возвращаясь при необходимости к отчётным материалам, судья в соответствии с показателями по каждому из пяти критериев (п.п. 2.2÷2.6) выставляет оценки в баллах с точностью до двух знаков после запятой.

1.4.2. Результаты оценки каждого маршрута своей группы (к.сл.), по всем пяти критериям, каждый судья фиксирует в Карточке судьи (Приложение 2), а затем показатели оценок всех обработанных им маршрутов записывает в Протокол судейства (Приложение 3).

1.4.3. Если на заседании бригады судей выяснится, что у отдельного судьи показатель одного из критериев заметно отличается в большую или в меньшую сторону от показателя остальных судей, такой судья обязан обосновывать, на основании каких исходных данных получен завышенный или заниженный результат. После соответствующего анализа принимается более правильное (большее или меньшее) значение данного показателя.

1.4.4. Если хотя бы один судья выставил максимальную отрицательную оценку по критерию «Безопасность» (табл. 1.1), маршрут рассматривают на заседании судейской коллегии вида. На основании коллективного обсуждения оформляется протокол, данные которого в дальнейшем берутся для конечной оценки маршрута по критерию «Безопасность» по данной команде.

Если 2/3 и более судей бригады выставляют максимальную отрицательную оценку для маршрута соответствующей к.сл. по показателю «Безопасность», команда снимается с соревнований.

1.4.5. Итоговый результат оценки походов IV÷VI к.сл. округляется до целого числа, а начальный – используют при равенстве суммы баллов (п. 1.2.3). Для походов I÷III к.сл. итоговый результат записывается с точностью до двух знаков после запятой.

1.4.6. После рассмотрения Протоколов судейства по оцениваемой группе маршрутов судьи передают их заместителю главного судьи данной группы.

1.4.7. Заместитель главного судьи совместно с секретарём переносят оценки из Протоколов, полученных от судей своей бригады в Протокол результатов судейства (Приложение 4).

При этом секретарь по каждому критерию отдельно выводит итоговые результаты каждой команды, как среднее арифметическое оценок всех судей. Если оценку маршрутов проводило 5 и более судей, крайние значения показателей по каждому критерию (максимальное и минимальное) отбрасывают и определяют конечную оценку каждого пройденного маршрута как сумму значений средних показателей.

После чего полученные показатели судейства заносит в Протокол сводных результатов (Приложение 5).

Лучшее место занимает команда, набравшая максимальную сумму баллов, далее распределяются места в порядке убывания суммы баллов, что находит отражение в Протоколе сводных результатов.

1.4.8. Если несколько команд по итогам соревнований набрали равную сумму баллов и невозможно ранжировать места между ними на основании п. 1.2.3, то каждой из них присуждается одинаковое место в виде интервала, например, 5÷7 место. Считается, что каждая из этих команд заняла одинаковое высшее, в данном примере 5-е, место.

1.4.9. Протокол сводных результатов служит основополагающей базой для составления Протокола спортивных результатов (Приложение 6), который с учётом нормативных требований ЕСК страны, позволяет определить, какие разряды и звания выполнили успешно прошедшие спортивные маршруты участники соревнований по походам.

1.4.10. Протесты по результатам судейства рассматривают в соответствии с действующими Правилами.

1.5. Основные критерии оценки горного маршрута

1.5.1. Здесь и далее всё сказанное о перевалах, если иное специально дополнительно не оговорено, в равной степени относится и к категории сложности вершин, башен вершин, их траверсов и пр.

1.5.2. Категория сложности спортивного горного похода, в целом определяется тремя основными критериями, значимость которых разная (табл. 1.5.1):

1) **набором нормативного количества категорийных перевалов** (кол. 4) в зависимости от к.сл. маршрута (кол. 1), в том числе, однозначного количества перевалов (кол. 5) заданной категории трудности (далее – к.т.);

2) **продолжительностью** в днях (кол. 2), которая является величиной не обязательной, а всего лишь рекомендованной;

3) **протяжённостью** активной части маршрута (кол. 3), которая, несмотря на то, что характеризуется показателем, как «не менее», Правила допускают её сокращение (п.1.7.1).

Таблица 1.5.1.

Поход, к.сл.	Продолжительность, дней	Протяжённость, км	Количество <u>нормативных</u> перевалов, шт.			Минимальное количество <u>нормативных</u> перевалов <u>заданной</u> категории трудности							
			Всего	Заданной к.т.	Произвольной	1А	1Б	2А	2Б	3А	3Б	3Б*	
1	2	3	4	5	6	7	8	9	10	11	12	13	
I	6	100	2	2	–	2	–	–	–	–	–	–	
II	8	120	3	3	–	1	2	–	–	–	–	–	
III	10	140	4	3	1	–	1	2	–	–	–	–	
IV	13	150	5	4	1	–	1	1	2	–	–	–	
V	16	160	6	4	2	–	–	1	1	2	–	–	
VI	20	160	7	Возможные варианты (кол. 10-13)			–	–	–	1	1	2	–
							–	–	–	1	3	1	–
							–	–	–	1	1	1	1

1.5.3. В первую очередь, несмотря на три критерия, к.сл. маршрута определяется первым из них – набором пройденных категорийных перевалов, которые в соответствии с нормативными требованиями в зависимости от их к.т. условно можно разделить на четыре группы:

1) **определяющие** перевалы – максимальной к.т. для похода данной к.сл. (для похода III к.сл. – это перевалы 2 А к.т., а для V к.сл. – это 3 А к.т.);

2) **предопределяющие** перевалы, – к.т. которых на пол категории ниже, чем определяющих перевалов (для похода III к.сл. – это

перевалы 1Б к.т., а для V к.сл. – это 2Б к.т.);

3) **нормативные перевалы** – заданной к.т. (кол. 7-13), но за вычетом из их числа определяющих и предопределяющих перевалов (для похода VI к.сл. – предусмотрены варианты).

Например, группа прошла в походе V к.сл. следующие перевалы: (3А x 4), (2Б x 2), (2А x 3), (1Б x 2) и (1А x 1), в т.ч. определяющих перевалов (3А x 4) и предопределяющих – (2Б x 2).

В группу «нормативных перевалов» войдут оставшиеся из числа заданной к.т. (кол. 5), т.е. перевалы (2А x 3).

4) **категорийные перевалы** – сверх перевалов, отнесенных к 1-3 группам, которые может включать маршрут в зависимости от к.сл. (кол. 1) и в количестве не менее нормативных требований (кол. 6).

Кроме перевалов, оговоренных в колонках 7-13, такими перевалами могут быть любые категорийные перевалы (для похода V к.сл. – это кроме перевалов 3А, 2Б и 2А, также перевалы 1Б и 1А к.т.).

1.5.4. Однако для оценки сложности всех пройденных в походе категорийных перевалов, а также с учётом их значимости в зависимости от к.сл. маршрута разделить их следует несколько по-другому, в частности, всего на три группы:

гр. А – общее количество нормативных категорийных перевалов (кол. 4, табл. 1.5.1), категория трудности которых (кол. 7-13) указана (кол. 5) и не указана (кол. 6) в нормативных требованиях для похода данной категории сложности.

Например, для похода V к.сл. – это кроме 4-х заданных перевалов [(3А x 2) + (2Б x 1) + (2А x 1)] ещё 2 категорийных перевала (кол. 6) произвольной к.т. (от 1А и до 3А к.т.).

гр. Б – категорийные перевалы сверх нормативного количества (кол. 4), т.е. сверх **гр. А**, которые по категории сложности входят в перечень перевалов заданной к.т. (кол. 7-13) для похода данной категории сложности.

Например, для похода V к.сл. – это кроме 4-х заданной к.т. перевалов [(3А x 2) + (2Б x 1) + (2А x 1)] и двух перевалов произвольной к.т. (кол. 6), это ещё дополнительно пройденные перевалы заданной к.т. (3А, 2Б и 2А к.т.).

гр. В – категорийные перевалы, не определяющие к.сл. пройденного группой маршрута.

Например, для похода V к.сл. – это перевалы 1А и 1Б к.т.

Рассмотрим на конкретном примере горного похода III к.сл. распределение перевалов по группам.

Например, пройдены перевалы: (2А x 4), (1Б x 3) и (1А x 2).

Согласно строки для походов III к.сл. в табл. 1.5.1 и п. 1.5.4 они распределяться по группам следующим образом:

гр. А - (2А к.т. x 2 шт) и (1Б к.т. x 1 шт) + (2А к.т. x 1 шт) = 4 шт.;

гр. Б - (2А к.т. x 1 шт) + (1Б к.т. x 2 шт) = 3 шт.;

гр. В - (1А к.т. x 2 шт) = 2 шт.

1.5.5. Для перевода категорий сложности (к.сл.) альпинистских восхождений и траверсов в эквивалентные значения категорий трудности (к.т.) высокогорных перевалов, рекомендуется воспользоваться ниже приведенной таблицей 1.5.2.

Таблица 1.5.2

Эквивалентные показатели при рельефе ск, к	
Категория сложности в альпинизме	Категория трудности в туризме
н/к	1А к.т., 1Б к.т.
1Б к.сл.	2А к.т.
2А к.сл.	2Б к.т.
2Б к.сл.	3А к.т.
3А к.сл.	3Б к.т.
3Б к.сл.	3Б* к.т.
4А к.сл.	3Б* к.т.
Далее в туризме только 3Б* к.с.	

Эквивалентные показатели при рельефе сн, сл, лс	
Категория сложности в альпинизме	Категория трудности в туризме
н/к	1А к.т., 1Б к.т.
1Б к.сл.	1Б» к.т.
2А к.сл.	2А к.т.
2Б к.сл.	2А к.т.
3А к.сл.	2Б к.т.
3Б к.сл.	3А к.т.
4А к.сл.	3Б к.т.
4Б к.сл.	3Б* к.т.
5А к.сл.	3Б* к.т.
Далее в туризме только 3Б* к.с.	

ск – скальный маршрут;

к – комбинированный маршрут;

сн – снежный маршрут;

сл – снежно-ледовый маршрут;

лс – ледово-снежный маршрут;

1.5.6. Оценка прохождения некатегорийных (н/к) перевалов проводится и учитывается только при подведении итогов по маршрутам не выше I (первой) к.сл., как перевалы гр. В (п. 1.5.4).

1.5.7. При прохождении маршрута не всегда основные его критерии (количество и к.т. перевалов, а так же протяжённость) бывают соблюдены согласно нормативным требованиям в полном объёме.

Рассмотрим, как рекомендуется оценивать такие маршруты при проведении судейства соревнований по походам.

1.6. Оценка частично пройденного маршрута по перевалам

1.6.1. Если не пройден один из перевалов заданной к.т. для похода данной к.сл. (кол. 7-13, табл. 1.5.1), то при оценке маршрута его заменяют дополнительно пройденным перевалом максимальной к.т. из числа оставшихся категорийных перевалов и оценивают его как перевал гр. А.

Различные варианты частичного прохождения перевалов:

1.6.2. Набор пройденных категорийных перевалов (кол. 6 и 7-13, табл. 1.5.1) не соответствует нормативным требованиям при достаточном их общем количестве (кол. 4).

При этом могут иметь место шесть случаев:

Первый случай. Не пройден один из 2-х определяющих перевалов, т.е. пройден маршрут более низкой к.сл. с элементами более высокой к.сл.

Например, в походе III к.сл. не пройден один перевал 2А к.т.

Если пройден только один из двух определяющий перевал для похода данной к.сл., при общем количестве перевалов заданной к.т. согласно нормативным требованиям (кол. 4), к рассмотрению к.сл. такого маршрута может быть два подхода ГСК:

1. Похода к.сл. принимается по к.сл. маршрута, которым зачла МКК данный поход, а пройденный перевал более высокой к.т. оценивается по критерию «Сложность», как определяющий перевал маршрута, каким оценила поход МКК. Однако по критерию «Напряжённость» он сохраняет свою изначальную к.т. (п. 2.5.2).

Не полностью пройденный маршрут или маршрут с элементами похода более высокой к.сл. не должен давать такой команде преимущество в баллах по сравнению с командами, которые прошли маршрут, в частности, той к.сл., которую заявили.

Например, если МКК поход с перевалом 2Б к.т. зачла как маршрут III к.сл., тем не менее, при судействе оценивается: по параметру «Сложность» как перевал 2А к.т., «Напряжённость» - как 2Б к.т.

2. Похода к.сл. принимается по определяющему перевалу более высокой к.т., чем к.сл. маршрута, зачтённого по решению МКК, т.е. рассматривается не как поход с элементами более высокой к.сл., а как поход более высокой к.сл. (не желательный вариант).

Например, если в походе III к.сл. пройден тот же перевал 2Б к.т., то отчёт переводится в группу походов IV к.сл. При этом перевал 2Б к.т. оценивается при судействе, как перевал 2Б к.т.

Второй случай. Не пройден один из перевалов заданной категории трудности (кол. 7-13), но в числе пройденных более двух определяющих перевалов.

Например, в походе III к.сл. не пройден перевал 1Б к.т., но пройдено определяющих (2А x 3) перевалов. Отсутствующий перевал 1Б к.т. заменяют третьим перевалом 2А к.т.

Третий случай. Не пройден один из перевалов заданной категории трудности (кол. 7-13), но в числе пройденных, кроме только 2-х определяющих перевалов, сверх нормативного количества пройдены другие заданной категории трудности перевалы.

Например, в походе V к.сл. пройдены перевалы: (3А x 2), (2Б x 3) и (1Б x 3), но не пройден перевал 2А к.т. При оценке маршрута перевал 2А к.т. мы заменяем одним из двух оставшихся (кол. 7-13) сверхнормативных перевалов 2Б к.т. (п. 1.6.1).

1.6.3. Не пройдены произвольной к.т. (кол. 6) один или два категорийных перевала, без которых отсутствует общее количество требуемых нормативных перевалов (кол. 4). Перевалы заданной категории трудности (кол. 7-13) пройдены в полном объёме (кол. 5).

Четвёртый случай. Если нитка пройденного маршрута содержит все перевалы заданной к.т. (кол. 5), но не пройдены категорийные перевалы произвольной к.т. (кол. 6), а МКК маршрут утвердила как поход данной к.сл., то такой упрощённый маршрут остаётся в группе согласно к.т. определяющих перевалов.

Например, в походе V к.сл. не пройден один из двух перевалов произвольной к.т. (кол. 4), хотя бы перевал 1А к.т.

1.6.4. Не пройдено требуемое количество перевалов заданной категории трудности (кол. 5), но в полном объёме пройдено общее количество нормативных категорийных перевалов (кол. 4).

Пятый случай. Если в нитке пройденного маршрута отсутствует требуемое количество перевалов заданной к.т. (кол. 5), но общее

нормативное количество категорийных перевалов пройдено (кол. 4) и МКК маршрут утвердила как поход данной к.сл., то такой упрощённый маршрут остаётся в группе согласно к.т. определяющих перевалов.

Например, в походе V к.сл. пройдено шесть категорийных перевалов, но при этом не пройден один из перевалов заданной к.т. (кол. 5). В частности, перевал 2Б к.т. Вместо него оцениваем максимальной к.т. один из перевалов произвольной к.т. (кол. 6).

1.6.5. Не пройдено не только количество перевалов заданной категории трудности (кол. 5), но и общее количество нормативных категорийных перевалов (кол. 4).

Шестой случай. Если в нитке пройденного маршрута отсутствует не только требуемое количество перевалов заданной к.т. (кол. 5), но и общее нормативное количество категорийных перевалов, то такой маршрут снимается ГСК с Чемпионата или может быть переведен в группу походов более низкой категории сложности.

Например, в походе V к.сл. из шести требуемых нормативных категорийных перевалов пройдено всего пять и, в том числе, не пройден заданной категории сложности перевал 2А к.т.

1.7. Оценка маршрута по протяжённости

1.7.1. Протяжённость, в отличие от нормативного количества и соответствующей к.т. перевалов, учитывается при определении к.сл. горного маршрута, но не является неизменным параметром, хотя и декларируется нормативными требованиями (табл. 1.5.1).

В частности, Правила проведения походов допускают выпускающей МКК при значительной сложности маршрута согласовывать уменьшение его протяжённости, но не более чем на 25% от нормативной величины (кол. 3).

Тем не менее, заявленный маршрут по протяжённости далеко не всегда соответствует нормативным требованиям, поэтому и возникает реальная необходимость проверить обоснованность уменьшения его протяжённости. Для должного контроля над возможным произвольным уменьшением протяжённости горного маршрута предлагается руководствоваться таблицей 1.7.1.

Например, в походе III к.сл. группа прошла перевалы: (2А x 3) + (1Б x 2) + (1А x 4). Всего 9 перевалов.

Из них перевалы (2А х 2) + (1Б х 1) засчитываются, как перевалы заданной к.т. (кол. 5, табл. 1.5.1), а перевал (2А х 1), как перевал произвольной (кол. 6) категории трудности (п. 1.6.4).

Таблица 1.7.1.

Показатели	Допустимое сокращение нормативной протяженности (ΔL , км) при дополнительно пройденных перевалах <u>заданной к.т.</u> , сверх общего их нормативного количества (кол. 5, табл. 151)						
Перевал, к.т.	1А	1Б	2А	2Б	3А	3Б	3Б*
Допустимое сокращение, км	6 км	8 км	10 км	13 км	16 км	20 км	25 км

Таким образом, из оставшихся 5 перевалов (1Б х 1) + (1А х 4), в число заданной к.т. входит только один (1Б х 1) перевал (кол. 8 и 9).

Согласно табл. 1.7.1 протяжённость маршрута может быть обосновано уменьшена всего на 8 км. Тем не менее, при нормативной протяжённости 140 км для похода III к.сл., согласно Правилам её можно уменьшить до 105 км, т.е. на 35 км (до 25%).

1.7.2. Если протяжённость маршрута сокращена необоснованно для похода соответствующей к. сл. (кол. 3, табл. 1.5.1), то команда наказывается штрафом по критерию «Напряжённость» (п. 2.5.7).

1.7.3. Таблица 1.7.1 регламентирует обоснованное сокращение нитки горного маршрута в зависимости от дополнительно пройденных нормативных перевалов только заданной к.т. (кол. 5, табл. 1.5.1), сверх оговоренного общего количества перевалов (кол. 4).

1.8. Оценка характера пройденных перевалов

1.8.1. Прежде чем приступить к оценке критерия «Сложность» и других, пройденные перевалы (заявленные и не заявленные, но принятые МКК к зачёту), необходимо, в первую очередь, детально проанализировать и систематизировать.

Рассмотрим эту обязательную процедуру подробнее.

Предварительная обработка исходных данных

1.8.2. Изначально необходимо пройденные технические препятствия (перевалы, вершины и траверсы), определяющие к.сл. горного маршрута и другие показатели, распределить:

Во-первых, на соответствующие группы, как указано в п.п. 1.5.3 и 1.5.4 исходя из к.сл. маршрута.

Во-вторых, по характеру их прохождения (пройдены обособленно, в виде связок, спарок (п. 1.8.3 - 1.8.8) и пр.

1.8.3. Если кроме сквозного прохождения перевалов маршрут содержит сочетания в виде связок, восхождений, траверсов и, особенно, «спарок» (п. 1.8.8), следует предварительно чётко определить, к какому виду относится то или другое пройденное и зачтённое МКК техническое препятствие.

Рассмотрим детальнее особенности их разновидностей.

1.8.4. **Перевал** может предусматривать три варианта характера подъёма и спуска:

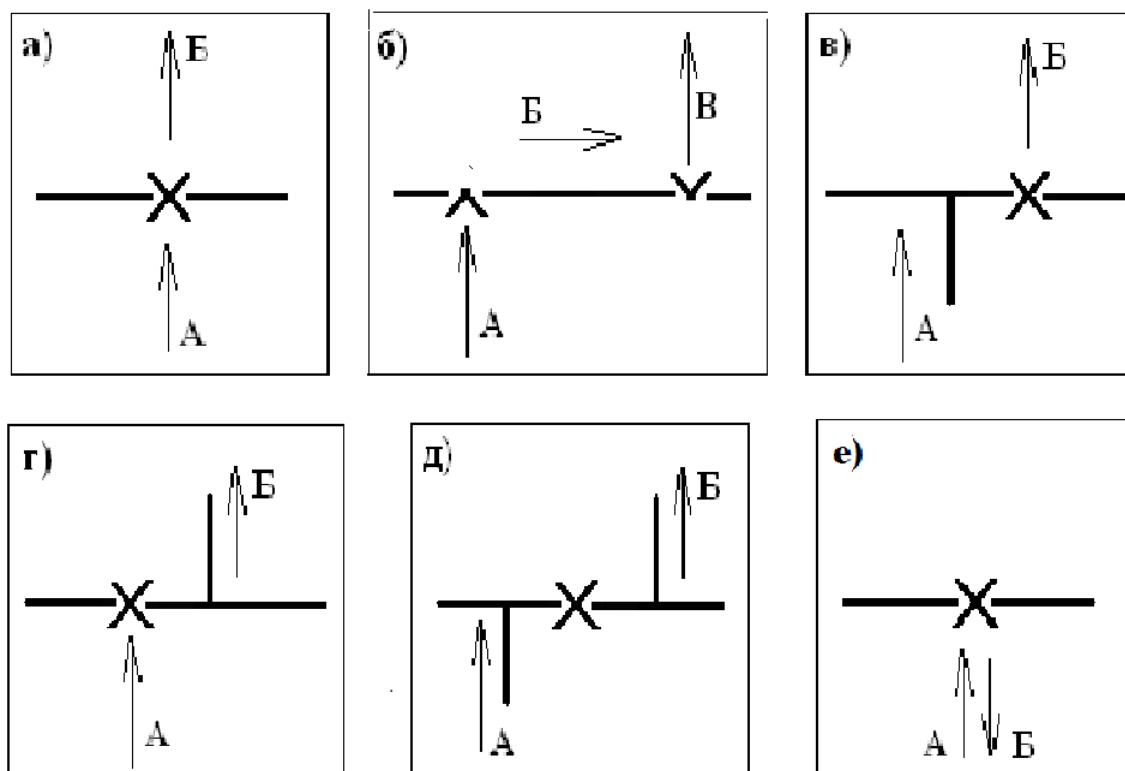


Рис. 1. Прохождение перевалов

- а** - линии подъёма и спуска «совпадают»;
- б** - со спуском в стороне от седловины;
- в** - с подъёмом на седловину вдоль гребня;
- г** - со спуском с седловины вдоль гребня;
- д** - с подъёмом и спуском с седловины вдоль гребней.
- е** - радиальный выход на седловину перевала.

1) относительно прямолинейное прохождение, в основном, когда место завершения подъёма на седловину совпадает с местом начала спуска (рис. 1, а);

2) со смещением прохождения, когда место спуска с седловины расположено несколько в стороне от пути подъёма (рис. 1, б÷г);

3) спаренное прохождение, когда подъём осуществляют на седловину одного перевала, а спуск производят с седловины рядом расположенного перевала (рис. 2).

Сложностью подъёма и спуска, т.е. без учёта перехода между местом завершения подъёма и начала спуска, который не влияет на к.т. перевала, определяется к.т. его прохождения.

Перевалы по характеру *особенностей маршрутов* их прохождения могут предусматривать:

1) по склону подъём и спуск, что наиболее характерно для перевалов *низкой к.т.* (1А÷2А) (рис. 1, а, б);

2) по отрогу подъём (рис. 1, в) или спуск (рис. 1, г), или подъём и спуск (рис. 1, д), что характерно для перевалов более *высокой к.т.* (2Б÷3Б*);

3) комбинации подъёмов и спусков двух первых особенностей маршрутов.

1.8.5. **Связка** – это прохождение двух и более рядом расположенных перевалов без существенной потери высоты (рис. 2, а, б) или с коротким траверсом склона (рис. 2, в), что при их совместном прохождении исключает повышение технической сложности этого участка маршрута.

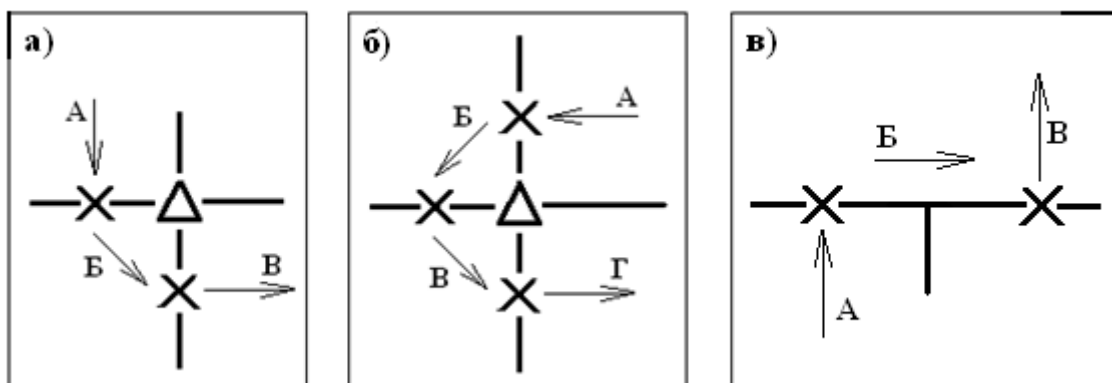


Рис. 2. Связки перевалов

а, б – перевалы расположены в разных гребнях;
в – перевалы расположены в одном гребне.

Категория трудности прохождения связок нескольких перевалов определяется сложностью подъёма на первый перевал и спуска с седловины последнего перевала, т.е. без учёта перехода между седловинами.

1.8.6. **Восхождения** оценивают согласно «Классификатору маршрутов на горные вершины» [5] в категориях сложности, которые затем переводят в эквивалентные значения к.т. перевалов (п. 1.5.5).

Следует чётко отличать восхождение на вершину от подъёма только на её часть, т.е. на башню вершины.

1. **Восхождения на вершины** (рис. 3) – подъём от подножья склона (ледника) и до высшей её точки. Спуск, как правило, по более лёгкому пути, который не засчитывается.

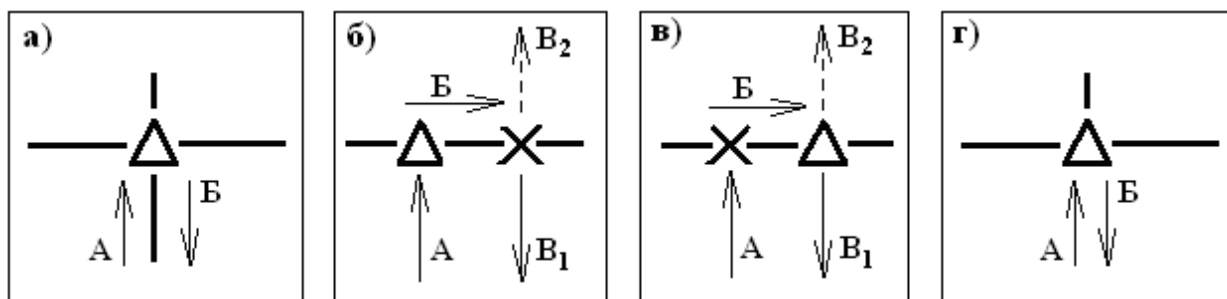


Рис. 3. Восхождения на вершины

- а – гребневой маршрут;
- б – спуск через седловину перевала;
- в – подъём через седловину перевала;
- г – стенной маршрут.

2. **Восхождения на башни вершин** (рис. 4) – как правило, в виде радиального выхода с седловины перевала на часть вершины, возвышающейся над гребнем, в котором она расположена. Спуск на седловину, в основном, по пути подъёма, который не засчитывается.

Если это не альпинистский маршрут и нет оценки его к.сл., то прохождение оценивают как **спарку** (п. 1.8.8): за «Сложность» – выход на седловину перевала, плюс радиальный выход на башню вершины и за «Новизну» – оценка за спарку (табл. 2.3.2).

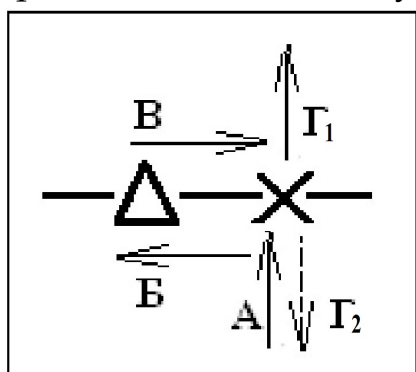


Рис. 4. Радиальный выход на башню вершины с седловины перевала

1.8.7. **Траверсы** иногда оценивают на основании «Классификатора маршрутов на горные вершины» в к.сл., которую затем переводят в эквивалентные значения к.т. перевалов (табл. 1.5.5).

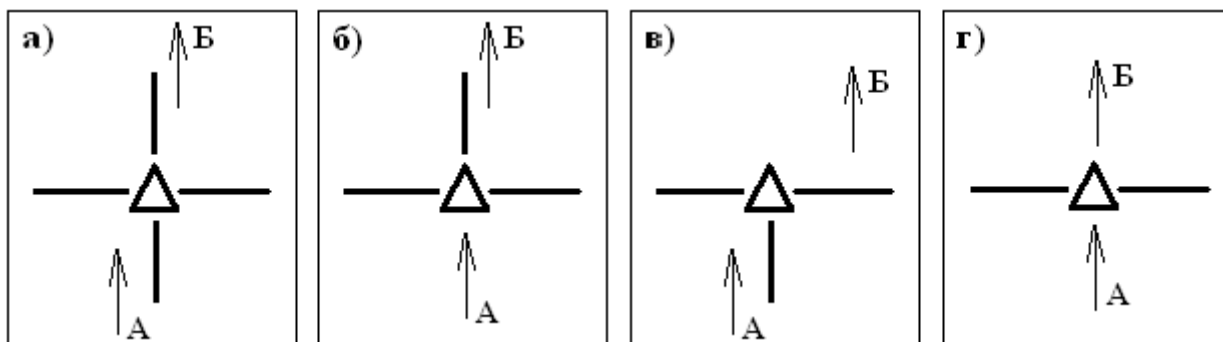


Рис. 5. Траверс вершины

- а** – подъём и спуск вдоль отрога;
- б** – подъём по склону, спуск вдоль отрога;
- в** – подъём вдоль отрога, спуск по склону;
- г** – подъём и спуск вдоль склона.

Если данные о траверсе в «Классификаторе» отсутствуют, его к.т. прохождение оценивают согласно зачёту МКК, выполненного на основании описания, сделанного группой.

С точки зрения оценки пройденного маршрута следует отличать траверсы вершин, башен вершин и ребней хребтов.

1. Траверсы вершин (рис. 5) – подъём с одной стороны от подножья склона (ледника) на её высшую точку со спуском на противоположную сторону к подножью склона (леднику).

2. Траверсы башен вершин (рис. 6) – являются спарками (п. 1.8.8), которые проходят в сочетании:

а) с подъёмом на седловину одного перевала и со спуском после траверса башен вершин с седловины другого перевала;

б) с подъёмом и спуском после траверса башен вершин вдоль склонов или отрогов гребней;

в) с подъёмом и спуском после траверса башен вершин в виде комбинаций первых двух способов подъёма/спуска с гребня.

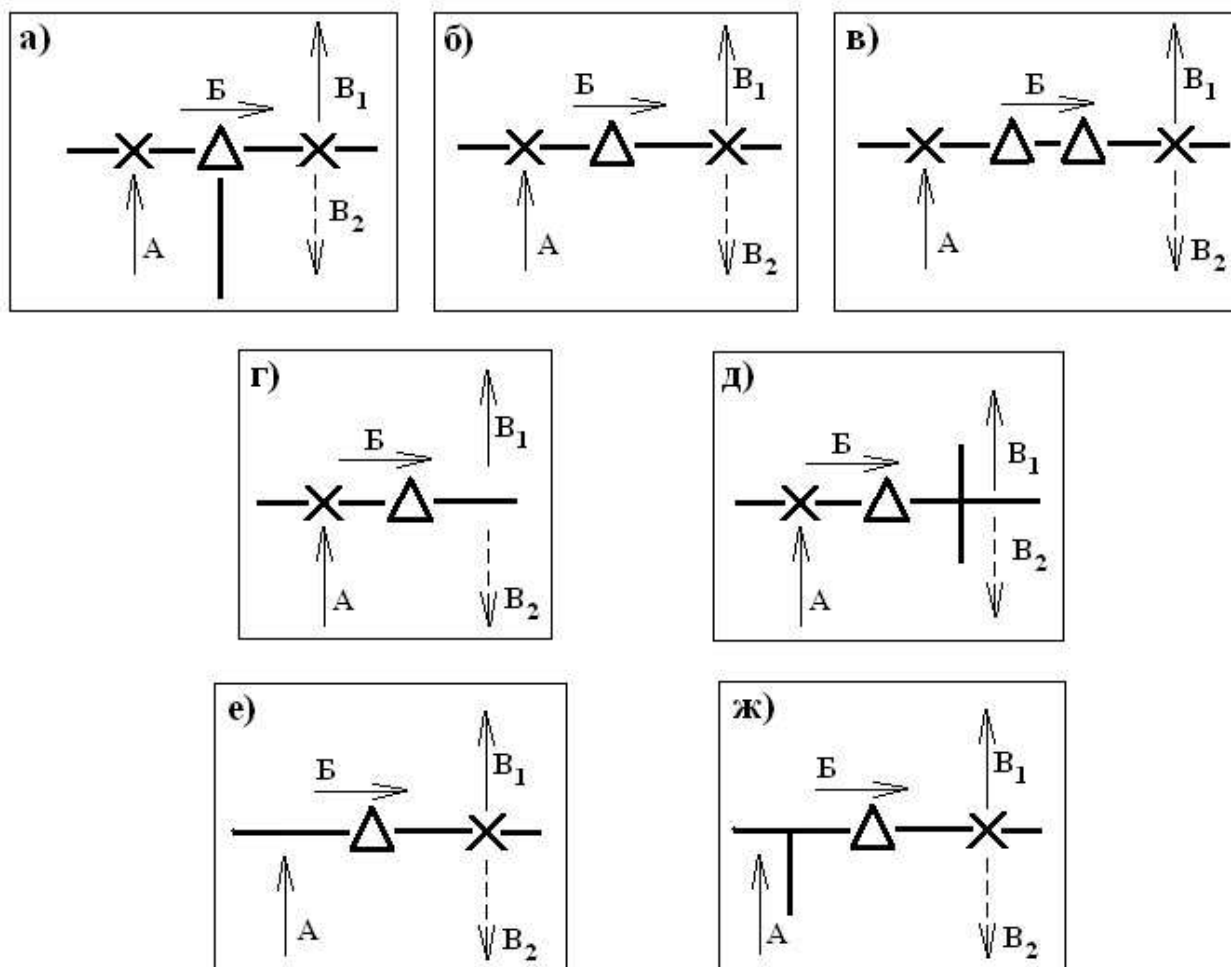


Рис. 6. Траверс башен вершин

- а** – подъём с гребня через перевал с траверсом одной башни и возможным спуском (B_1) в параллельное ущелье;
- б** – подъём и спуск с гребня через перевал с траверсом башни;
- в** – то же, что и «б», но с траверсом нескольких башен;
- г** – подъём на гребень через перевал, спуск вдоль склона;
- д** – подъём на гребень через перевал, спуск вдоль отрога;
- е** – подъём на гребень вдоль склона со спуском через перевал;
- ж** – подъём на гребень вдоль отрога со спуском через перевал.

3. Траверсы гребней хребтов (рис. 7) – спарка (п. 1.8.8), в сочетании с подъёмами и спусками способами, аналогичными описанным при траверсе башен вершин (п.п. 2, п. 1.8.7).

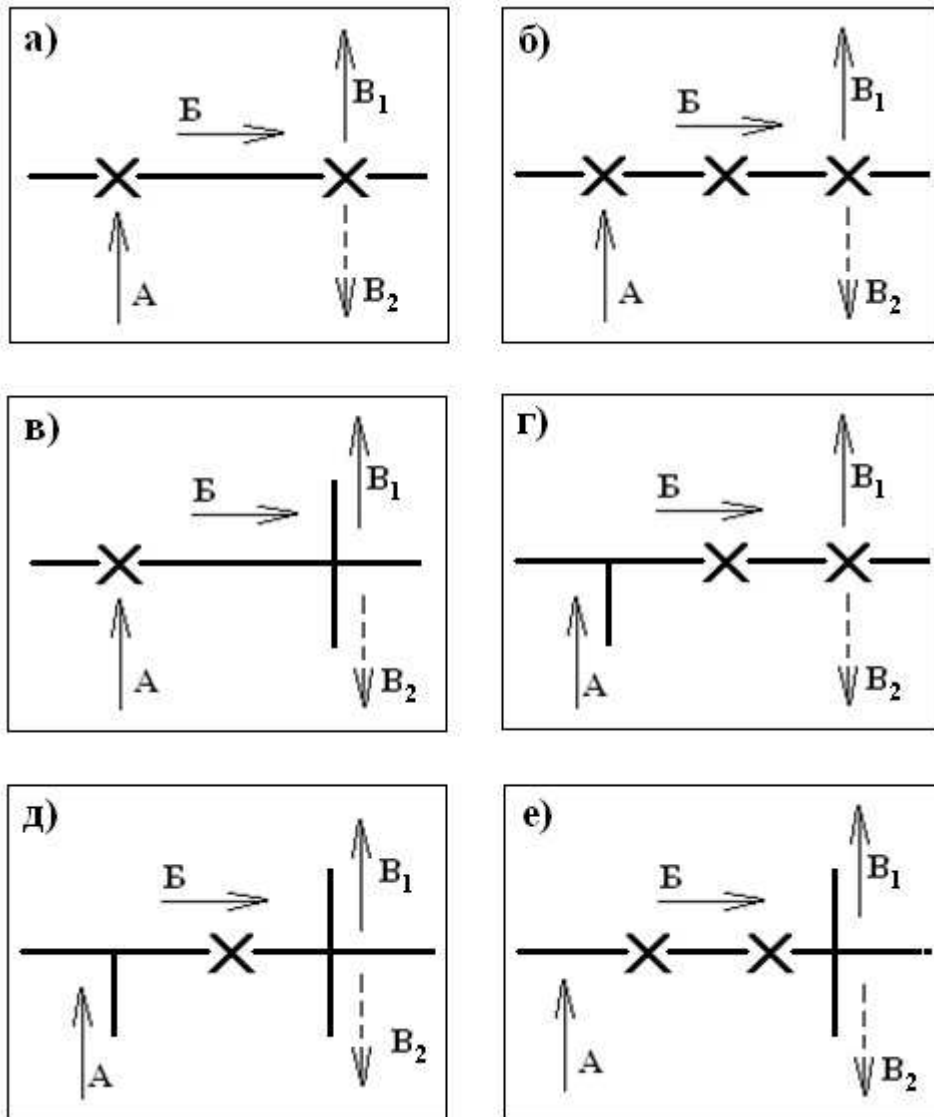


Рис. 7. Траверс гребней хребтов

- а** – подъём через перевал с траверсом вдоль хребта;
- б** – подъём через перевал с траверсом вдоль хребта через седловину перевала;
- в** – подъём через перевал, спуск вдоль склона;
- г** – подъём вдоль отрога, спуск через перевал;
- д** – подъём и спуск вдоль отрога;
- е** – подъём вдоль склона, спуск вдоль отрога.

1.8.8. **Спарка**, как следует из примеров приведенных выше – это спаренное прохождение:

- 1) перевала с радиальным выходом на башню вершины (рис. 4);

2) траверса башни одной (рис. 6, а, б) или нескольких (рис. 6, в) вершин с предварительным подъёмом на перевал и последующим спуском с него;

3) траверсы башен вершин с предварительным подъёмом на перевал и последующим спуском по склону (рис. 6, г) или наоборот (рис. 6, е);

4) траверсы башен вершин с предварительным подъёмом на перевал и последующим спуском по гребню (рис. 6, д) или наоборот (рис. 6, ж).

Прохождение спарки оценивают в зависимости от технической сложности подъёма на гребень хребта, радиального выхода или траверса башни (башен) или непосредственно гребня хребта с учётом последующего спуска, если сквозное, а не радиальное прохождение.

1.8.9. Если оценка восхождения на башню или вершину по данному маршруту, траверс башен или технически сложного участка гребня в «Классификаторе» отсутствуют, их сложность сразу определяют в к.т. согласно выполненному группой описанию на основании методики категорирования горных маршрутов, которое должна потребовать от руководителя группы выпускавшая МКК при зачёте похода.

2. МЕТОДИКА СУДЕЙСТВА

2.1. Общие сведения

Следует отметить, что для упрощения судейства в Методике приняты определённые условности, которые в целом не повлияли на качество оценки пройденных маршрутов.

Например, наличие забросок и промежуточных населённых пунктов снижают весовую нагрузку на участников, а наличие днёвок и полуднёвок способствует восстановлению работоспособности, т.е. в целом повышается безопасность при прохождении маршрута. В тоже время все эти факторы снижают степень напряжённого состояния участников. Методика двойное влияние этих факторов учитывает, но в виде их разности только один раз.

Кроме того, те факторы, которые нельзя объективно оценить на основании отчётных материалов, опущены.

Например, схоженность участников группы. В одних отчётах на этом акцентируется внимание, а у других даже по данным маршрутных книжек непонятно имеется ли опыт их совместного участия в одном из предыдущих походов.

Или такие факторы, как средняя высота ночёвок (h_n), суммарные значения набора ($+\Delta h$, м) и потери ($-\Delta h$, м) высоты (спуска) пройденных перевалов и другие показатели.

Однако отсутствие подобных данных в отчете не даёт основание наказывать, так как они **необязательные**, но и делать вывод о не влиянии схоженности на критерий «Безопасность», а высотности ночёвок и пр. – на критерий «Напряжённость», также неправильно.

Утратил своё определяющее значение и такой фактор, как применение новых прогрессивных технических решений в том же критерии «Безопасность». В основном он связан с новыми образцами снаряжения. Самоделками никто не занимается, а уровень обеспечения группы снаряжением определяется финансовыми возможностями участников, в т.ч. щедростью спонсоров. А учитывать материальный достаток группы при оценке маршрута явно не совсем корректно и пр.

2.2. Критерий «Сложность»

2.2.1. Критерий технической «Сложности» спортивного горного маршрута данной к.сл. определяют, в первую очередь, в зависимости от к.т. пройденных перевалов (п. 1.5.3), их характера и количества каждой к.т. в нитке маршрута, а так же с учётом периода го-

да, в котором был пройден поход.

Критерий «Сложность» определяется как суммарное значение данных таблиц 2.2.1 и 2.2.2.

Таблица 2.2.1

№ строк	Оценка пройденных перевалов в зависимости от к.т., баллов							
	3Б*	3Б	3А	2Б	2А	1Б	1А	н/к
1	<i>Нормативные по к.т. и количеству перевалы гр. А</i>							
	32	29	20	12	8	3	0,5	–
2	<i>Перевалы сверх нормативного количества, но входящие по к.т. в перечень нормативных (гр. Б)</i>							
	6,4	5,8	4	2,4	1,6	0,6	0,1	–
3	<i>Перевалы не определяющие к.сл. похода – гр. В</i>							
	–	–	–	–	0,8	0,3	0,05	0,03

Таблица 2.2.2

№ пп	Маршрут пройден группой	Дополнительная оценка в зависимости от к.сл. маршрута, баллов					
		VI	V	IV	III	II	I
1	В сезон	0	0	0	0	0	0
2	В межсезонье	4	2,8	1,7	1,1	0,4	0,06
3	В зимний период	5,8	4	2,4	1,6	0,6	0,09

Пример определения критерия «Сложность»

2.2.2. Поход V к.сл. Группа прошла в межсезонье следующие перевалы: (3А × 4) + с одного из перевалов выполнен радиальный подъём на башню (3А, л) + (1Б × 2) + (1А × 1) + восхождение на вершину 1Б, л (всего 9 единиц). При этом в нитке маршрута отсутствует прохождение перевалов 2Б и 2А, заданной к.т. (кол. 5, табл. 1.5.1).

1. В начале переоценим восхождения и спарки из к.сл. в к.т.:

а) **спарка** – радиальное восхождение с перевала на башню вершины по данным альпинистских крок оценивается как **3А** (л) к.сл. или как **2Б** к.т. в горном туризме (табл. 1.5.5);

б) **восхождение** на вершину **1Б** (л) к.сл. по альпинистской классификации оценивается, как **1Б** к.т. в горном туризме.

После переоценки получаем, что группа прошла:

$$(3A \times 4) + (2B \times 1) + (2A \times 0) + (1B \times 3) + (1A \times 1).$$

2. Распределяем пройденные перевалы и вершины с учётом к.сл. маршрута (табл. 1.5.1) по группам (п. 1.5.4) и оцениваем их в соответствии с табл. 2.2.1.

В начале оцениваем перевалы **гр. А:**

Для похода V к.сл. - это 6 перевалов (кол. 4, табл. 1.5.1).

В нашем примере отсутствует заданной категории трудности перевал 2А к.т. (кол. 9), но пройдено сверх двух нормативных, дополнительно два перевала 3А к.т., одним из них компенсируем отсутствующий перевал 2А к.т.

Кроме того, походом V к.сл. предусмотрено прохождение ещё двух перевалов произвольной к.т. (кол. 6). В качестве их зачётём 4-ый оставшийся перевал 3А к.т. и один из 3-х пройденных перевалов 1Б к.т. (п. 1.6.1).

Следовательно, в **гр. А.** входят перевалы $(3A \times 4) + (2B \times 1) + (1B \times 1)$, т.е. всего шесть (кол. 4).

Их оценка составит (строка 1, табл. 2.2.1):

$$(20 \text{ баллов} \times 4) + (12 \text{ баллов} \times 1) + (3 \text{ балла} \times 1) = \mathbf{95 \text{ (баллов)}}.$$

Затем оцениваем перевалы **гр. Б:**

Это те же перевалы заданной категории трудности, которые пройдены сверх нормативного количества (кол. 4, табл. 1.5.1).

В нашем случае ни одного такого перевала нет, т.к. это должны быть оставшиеся перевалы 3А, 2Б и 2А к.т. (кол. 9, 10 и 11).

Последними оцениваем перевалы **гр. В:**

Для похода V к.сл. - это перевалы 1Б и 1А к.т.

В нашем случае это перевалы: $(1B \times 2)$, так как один из трёх зачтён перевалом произвольной к.т., и $(1A \times 1)$.

Их оценка составит (строка 3, табл. 2.2.1):

$$(0,3 \text{ баллов} \times 2) + (0,05 \text{ балла} \times 1) = \mathbf{0,65 \text{ (балла)}}.$$

Так как поход пройден в межсезонье (п. 2.2.2), маршрут получает дополнительную оценку (строка 2, табл. 2.2.2) - **2,8 балла**.

Критерий «Сложность» в приведенном примере (п. 2.2.2) составит:

$$95 + 0 + 0,65 + 2,8 = \mathbf{98,45 \text{ (балла)}}.$$

После округления до целого числа (п. 1.4.6) получим итоговый результат по критерию «Сложность» равным **98 баллов**.

2.3. Критерий «Новизна»

2.3.1. Оценивает наличие первопрохождений перевалов и вершин, первовосхождений на вершины, комбинированные прохождения перевалов, вершин и траверсы, учитывая связки и спарки, новизну и оригинальность их прохождения, нестандартность приёмов и способов, посещаемость района, охват ниткой маршруту двух разных горных района без переезда и переезды внутри одного района.

2.3.2. Критерий «Новизна» определяется как суммарное значение данных таблиц 2.3.1 и 2.3.2.

Таблица 2.3.1.

№	Посещаемость района проведения похода	Дополнительная оценка в зависимости от к.сл. маршрута, баллов					
		VI	V	IV	III	II	I
1	Известный район	0	0	0	0	0	0
2	Малохоженный р-н	4	2,4	1,6	0,6	0,1	0,06
3	Новый район	5,8	4	2,4	1,6	0,6	0,1
4	Соединение 2-х горных районов без переездов	10	8	5	2	0,3	0,2

Таблица 2.3.2.

№ пп	Во всех горных районах дополнительная оценка в баллах в зависимости от к.т. перевала (за каждый)							
	Значимость перевала	ЗБ*	ЗБ	ЗА	ЗБ	ЗА	ЗБ	ЗА
	<i>Известных перевалов более рациональным, безопасным путём</i>							
1	Нормативных по к.т. и количеству (гр. А)	2	1,8	1,2	0,7	0,5	0,18	0,03
2	Перевалов сверх п.1, но той же к.т. (гр. Б)	1,7	1,5	1	0,6	0,4	0,14	0,02
3	Перевалов гр. В	—	—	—	—	0,3	0,11	0,01
	<i>Восхождения и траверсы вершин (альпинистские маршруты)</i>							
4	Радиальное одно восхождение (рис. 3)	4,2	3	2	1,2	0,8	0,3	0,05
5	Траверс одной вершины (рис. 5)	5,2	3,7	2,5	1,5	1	0,4	0,07

<i>Прохождение спарок (за одну спарку):</i>								
6	Радиально на башню вершины (рис. 4)	2,7	2	1,3	0,7	0,5	0,2	0,03
7	Траверс 1-ой башни вершины (рис. 6, а, б, г÷ж)	3,3	2,4	1,6	0,9	0,6	0,24	0,04
8	Траверс 2-х и более башен вершин (рис. 6, в)	4	2,9	1,9	1,1	0,8	0,3	0,05
9	Траверс гребней хребтов (рис. 7)	3,5	2,5	1,7	1	0,7	0,25	0,04
<i>Первопрохождения в Известном районе</i>								
10	Перевал гр. А	6,4	5,8	4	2,4	1,6	0,6	0,1
11	Перевал гр. Б	5,8	5,3	3,7	2,2	1,5	0,56	0,09
12	Перевал гр. В	–	–	–	–	1,2	0,45	0,08
<i>Первопрохождения в Малохоженном районе</i>								
13	Перевал гр. А	7,36	6,67	4,6	2,76	1,84	0,69	0,12
14	Перевал гр. Б	6,67	6	4,14	2,48	1,65	0,62	0,11
15	Перевал гр. В	–	–	–	–	1,38	0,52	0,09
<i>Первопрохождения в Новом районе</i>								
16	Перевал гр. А	8	7,25	5	3	2	0,75	0,13
17	Перевал гр. Б	7,3	6,62	4,63	2,75	1,88	0,7	0,12
18	Перевал гр. В	–	–	–	–	1,5	0,56	0,1

2.4. Критерий «Безопасность»

2.4.1. Оценивает уровень обеспечения безопасности при планировании маршрута, подготовке похода и при его прохождении в зависимости от наличия удачных (или неудачных) *стратегических, тактических и технических* решений.

2.4.2. *За прохождение не заявленных* перевалов с учётом конкретной ситуации при прохождении маршрута, если они относятся:

1) к группе определяющих (ОП) и предопределяющих (ПОП) перевалов для маршрута данной к.сл. – команда *может быть снята с Чемпионата*, лучший вариант (табл. 2.4.3, сноска);

2) к маршруту более высокой к.сл. (кол. 7-13, табл. 1.5.1) – команду *снимают с Чемпионата*.

2.4.3. При нарушениях, которые относятся к п. 18 табл. 2.4.2, в зависимости от их характера, команда так же *может быть снята*.

2.4.4. Критерий «Безопасность» определяется как суммарное значение показателей трёх таблиц – 2.4.1, 2.4.2 и 2.4.3.

Таблица 2.4.1.

№ п п	Показатели оценки критерия «Безопасность»	Оценка при прохождении перевалов (за одно), баллов						
		ЗБ*	ЗБ	ЗА	2Б	2А	1Б	1А
1	Прохождение п/п, ОП и ПОП технически ¹⁾	2,7	2,4	1,7	1	0,7	0,03	-
¹⁾ С предварительной разведкой, обработкой склона, навеской перил и пр.								
Допускаемые при прохождении нарушения								
1	По технике страховки ²⁾	- 2	- 1,8	- 1,25	- 0,75	- 0,50	- 0,19	-
2	По технике движения ³⁾	- 1,5	- 1,4	- 0,9	- 0,56	- 0,38	- 0,14	- 0,03
3	Такт-ского плана ⁴⁾	- 3	- 2,7	- 1,9	- 1,13	- 0,75	- 0,29	- 0,06
4	Отдельные наруш. (вместо п.п. 1, 2, 3)	- 0,5	- 0,45	- 0,31	- 0,19	- 0,13	- 0,05	- 0,01
²⁾ Неправильные: оборудование ПС, выбор способов страховки и пр.								
³⁾ Способ преодоления сложного участка не обеспечивает безопасность. Дополнительно по технике движения см. п.п. 16 - 18 в табл. 2.4.2.								
⁴⁾ Выбор не оптимального пути, без предварительной разведки (п/п, ОП, ПОП), поздние выходы и бивуаки, движение ночью, в непогоду и пр.								

Таблица 2.4.2.

№ пп	Показатели оценки критерия «Безопасность»	Оценка прохождения маршрута в зависимости от его к.сл., баллов					
		VI	V	IV	III	II	I
Участники группы (за одного)							
1	Опыт ниже, чем требуется для процентника	- 30*	- 3,3	- 2,4	- 1,7	-	-
2	Процентников >30%	- 30*	- 2,7	- 2	- 1,4	- 1,2	-
3	Участник вышел, но сошёл с маршрута - п.п. 16-17	- 2	- 1,8	- 1,3	- 0,9	- 0,6	- 0,2

4	Незаявленный участник в группе на маршруте	*) Снятие с Чемпионата				- 8	- 10
Акклиматизация прошла (набор/сброс Н м, L км/день, T дн.)							
5	Согласно установленным требованиям ²⁾	1,5	1,3	0,9	0,7	0,4	0,27
6	Удовлетворительно	1	0,8	0,6	0,5	0,3	0,17
7	Плохо (начало с ПОП)	- 1	- 0,8	- 0,6	- 0,5	—	—
8	Опасно (начало с ОП)	- 3	- 2,6	- 2	- 1,5	- 1,1	—
1) Если до выхода на маршрут проводилась заброска, радиальные выходы или в начале имел место шадящий режим (набор/сброс Н м, пр.)							
График движения группы (в целом км/день, набор Н м)							
9	Согласно действующим требованиям ³⁾	2,5	2	1,5	1	0,7	0,6
10	Удовлетворительный ⁴⁾	1,7	1,4	1,1	0,77	0,53	0,43
11	Единичные просчёты (к. п.п. 9-10)	- 0,3	- 0,24	- 0,18	- 0,12	- 0,08	- 0,07
3) Движение с учётом к.т. перевалов, набора высоты, T _{ход.} и пр. 4) График движения рваный, без учёта особенностей маршрута и пр.							
Материально-техническое и прочее обеспечение группы							
12	Стандартное	3,2	2,7	2	1,5	1,1	0,9
13	Удовлетворительные ⁴⁾	2	1,7	1,2	0,9	0,7	0,6
14	Единичные просчёты (к. п.п. 12-13)	- 0,5	- 0,4	- 0,3	- 0,2	- 0,14	- 0,11
5) Отдельные виды необходимого для данного маршрута снаряжения низкого качества или в ограниченном количестве (крючья и пр.)							
Нарушения на маршруте (не вошедшие в табл. 2.4.1)							
15	Грубые просчёты, п. 11	- 3	- 2,6	- 1,8	- 1,4	- 1	- 0,8
Чрезвычайные происшествия с участником на маршруте							
16	Без последствий ⁵⁾ – п. 3	- 12	- 11	- 7	- 6	- 4	- 3,3
17	Без тяжёлых последствий ⁶⁾	- 15	- 13	- 9	- 7	- 5	- 4
18	С тяжёлыми последст-ми ⁷⁾	- 30	- 26	- 18	- 14	- 11	- 7,8
6) Отдельные участники группы попали под камнепад, падение в трещины, срывы (без серьёзных последствий) и пр. 7) То же, что и «6)», но участник вынужден сойти с маршрута. 8) Эвакуация пострадавшего (группой, МЧС и пр.). Возможно снятие							

Таблица 2.4.3.

Наименование	Штраф за прохождение незаявленных перевалов и др. в зависимости от к.сл. маршрута, баллов ¹⁾						
	ЗБ*	ЗБ	ЗА	2Б	2А	1Б	1А
Перевала к.т.							
Поход VI к.с.	- 48	- 43,5	- 25	- 13,2	- 8,8	- 3,45	- 0,58
Поход V к.с.			- 30	- 15	- 10	- 3,45	- 0,58
Поход IV к.с.				-18	- 10	- 3,75	- 0,58
Поход III к.с.					- 12	- 3,75	- 0,58
Поход II к.с.						- 4,5	- 0,63
Поход I к.с.							- 0,75

¹⁾ За прохождение незаявленных ОП и ПОП (выделены) решением ГСК более правильно - снятие команды с Чемпионата.

2.5. Критерий «Напряжённость»

2.5.1. Оценивает естественную степень напряженного состояния участников, вызванную технической сложностью маршрута (количеством, высотой и к.т. пройденных перевалов и пр.), влиянием сопутствующих факторов (количеством днёвок, забросок и пр.), а также созданную ошибочными действиями группы и определяется как суммарное значение шести показателей ($\sum H$):

- техничность маршрута (H_T),
- протяжённость маршрута ($H_{П}$),
- категорийность маршрута (H_K),
- особенности маршрута (H_O),
- высотность маршрута (H_B),
- соблюдение заявки (H_C),

$$\sum H = H_T + H_K + H_B + H_C + H_O + H_{П}. \quad (1)$$

2.5.2. Если отсутствует один из перевалов заданной к.т. (кол. 7-13, табл. 1.5.1) и его заменяют другим категорийным перевалом более высокой или более низкой к.т. (п. 1.6.1), то при определении критерии «Напряжённость», как отмечалось (п.п. 1, первый случай, п. 1.6.1), учитывается его номинальная категория трудности.

2.5.3. Рассмотрим подробнее определение отдельных показателей критерия «Напряженность» на конкретном примере.

Пример. Группа прошла поход III к.сл. протяжённостью L = 105 км со следующими параметрами нитки маршрута:

Пройдены следующие перевалы: 1А (2750), 1Б (3110), 2А (3342), 1Б (3093), 1А (3010), 2А (3420) и 1Б (3205), т.е. всего N = 7 перевалов.

Из 12 ходовых дней, при 2-х днёвках, чисто рабочих T_Р = 10 дней.

2.5.4. **Техничность маршрута (Н_Т)** – определяется отношением суммы произведений коэффициентов значимости (Π_і) в зависимости от к.т. перевала на количество перевалов данной к.т. к общему количеству пройденных категорийных перевалов или вершин (N, шт.) из выражения, в баллах:

$$H_T = \left[\sum_{i=1}^{i=N} (K_T)_i \times \Pi_i \right] : N \quad (2)$$

Коэффициент значимости каждого перевала (Π_і) принимается в зависимости от к.т. перевала (табл. 2.5.1).

Таблица 2.5.1.

Коэффициент значимости перевала (Π _і) в зависимости от его к.т., баллов						
ЗБ*	ЗБ	ЗА	2Б	2А	1Б	1А
6,4	5,8	4	2,4	1,6	0,6	0,1

Пример. Пройдены перевалы: (2А × 2) + (1Б × 3) + (1А × 2).

В соответствии с коэффициентом значимости (Π_і) в зависимости от к.т. перевала (табл. 2.5.1) и с учётом общего количества пройденных категорийных перевалов (N = 7) согласно выражения (2) техничность пройденного маршрута (Н_Т) составит:

$$H_T = [(1,6 \times 2) + (0,6 \times 3) + (0,1 \times 2)] : 7 = 5,2 : 7 = 0,74 \text{ (балла).}$$

2.5.5. **Уровень категоричности маршрута (Н_к)** – определяется отношением суммы всех заданной к.т. перевалов (n, шт.) для маршрутов данной к.сл. (табл. 1.5.1, кол. 7-13), к количеству рабочих

дней на маршруте – без днёвок и отсидок (T_P , дней), исходя из выражения (3), в баллах:

$$N_K = (n : T_P). \quad (3)$$

Пример. Из 7-ми за 10 рабочих дней ($T_P = 10$ дней) пройденных категорийных перевалов, имеющих заданную категорию трудности (кол. 5) пройдено всего $n = 5$ из них, в частности перевалы: $(2A \times 2) + (1B \times 3)$.

Уровень категориности данного маршрута (N_K) в соответствии с выражением (3) составит:

$$N_K = 5 : 10 = 0,5 \text{ (балла)}.$$

2.5.6. Средняя высотность маршрута (N_V) – определяется отношением суммарной высоты всех пройденных *категорийных* перевалов (h , км) к их общему количеству (N , шт.) из выражения, в баллах:

$$N_V = (\sum h_K : N). \quad (4)$$

Пример. Определяем суммарную высоту ($\sum h_K$) всех 7-ми пройденных категорийных перевалов ($N = 7$):

$$\sum h_K = 2,75 + 3,11 + 3,342 + 3,093 + 3,01 + 3,42 + 3,205 = 21,93 \text{ (км)}.$$

Высотность маршрута (N_V) в соответствии с выражением (4) составит:

$$N_V = 21,93 : 7 = 3,13 \text{ (балла)}.$$

2.5.7. Уровень протяжённости маршрута (N_P) определяется, в том случае, если его протяжённость ниже нормативных требований для похода данной к.сл. (кол.3, табл. 1.5.1), но после выполненной её корректировки с учётом дополнительно пройденных перевалов заданной к.т. (кол. 5) и их общего требуемого количества (кол. 6).

Если сокращение протяжённости маршрута допущено необоснованно, команда наказывается штрафом. Величина штрафа (N_P) определяется как сумма частных от соотношения зачётной протяжённости маршрута (L_3 , км) к количеству рабочих дней (T_P , дней) и количества рабочих дней (T_P , дней) к количеству пройденных перевалов заданной к.т. (n , шт.) за вычетом нормативного показателя (P) из выражения (5), в баллах:

$$N_P = (L_3 : T_P) + (T_P : n) - P, \quad (5)$$

Зачётная протяжённость маршрута (L_3) является суммой фактической протяжённости пройденного маршрута (L , км) и компенсированной нормативной части (ΔL , км) за счёт дополнительно пройденных перевалов заданной к.т.:

$$L_3 = (L + \Delta L) \quad (6)$$

Нормативный показатель уровня напряжённости (P) принимается в зависимости от к.сл. маршрута (табл. 2.5.2).

Таблица 2.5.2.

Нормативный показатель уровня протяжённости (P) в зависимости от к.сл. пройденного маршрута, баллов					
VI к.сл.	V к.сл.	IV к.сл.	III к.сл.	II к.сл.	I к.сл.
10,86	10,67	14,14	16,5	17,67	19,67

Пример. За $T_p = 10$ рабочих дней группа прошла $n = 5$ перевалов заданной к.т. (п. 3.4.6) и маршрут протяжённостью $L = 105$ км (п. 3.4.4). На 25% меньше нормативной протяжённости, равной 140 км.

С учётом дополнительно пройденного одного 1Б к.т. перевала заданной к.т. (кол. 5, табл. 1.5.1), сверх нормативного количества 4-х ($2A \times 2$) + ($1B \times 2$), обоснованное сокращение протяженности маршрута III к.сл. не должно превышать всего $\Delta L = 8$ км (табл. 1.7.1).

Следовательно, зачётная протяжённость маршрута (L_3), согласно выражения (6), будет составлять:

$$L_3 = (105 + 8) = 113 \text{ км.}$$

Уровень не соблюдения протяжённости маршрута (H_{II}) в соответствии с выражением (5) составит (табл. 3.4.2):

$$H_{II} = (113 : 10) + (10 : 5) - 16,5 = - 3,2 \text{ (балла).}$$

2.5.8. **Соблюдение заявленного маршрута (H_C)** – определяется в зависимости от количества и к.т. заявленных, но не пройденных перевалов.

При отказе от прохождения предусмотренных МК заявленных категорийных перевалов и отсутствии убедительного обоснования правильности принятого вынужденного решения, группа наказывается *штрафом* в соответствии с табл. 2.5.3.

Величина штрафа, как следует из табл. 2.5.3, зависит как от к.т., так и значимости перевала для оценки к.сл. маршрута.

Таблица 2.5.3.

Штраф за заявленные, но не пройденные перевалы в зависимости от их к.т., баллов							
	ЗБ*	ЗБ	ЗА	2Б	2А	1Б	1А
1	Определяющие (ОП) и предопределяющие (ПОП) перевалы						
	- 6,4	- 5,8	- 4	- 2,4	- 1,6	- 0,6	- 0,1
2	Заданной к.т. перевалы сверх суммарного кол-ва ОП и ПОП						
	- 1,6	- 1,5	- 1	- 0,6	- 0,4	- 0,15	- 0,3
3	Они всегда заданной к.т. (кол. 5, табл. 1.5.1)				Когда они не заданной к.т. (кол. 7-13, табл. 1.5.1)		
					- 0,3	- 0,11	- 0,02

2.5.9. Особенности маршрута (Н_о) – оцениваются с учётом его автономности, т.е. наличия на пути движения группы или вблизи его населённых пунктов (НП), сделанных забросок и выполненных днёвок; погодных условий, а также различных нештатных ситуаций, которые имели место (участие в проведении поисково-спасательных работ, помощь терпящим бедствие представителям местного населения и пр.).

Удалённость (п.п. 7÷9) характеризует относительную автономность нитки маршрута, т.е. требуемые сроки выхода из района.

Особенности прохождения маршрута в целом определяются путем суммирования показателей табл. 2.5.4.

Однако при оценке показателей «заброска» и «днёвка» подходить следует выборочно, учитывая также и «наличие населённых пунктов» вблизи нитки пройденного маршрута.

Заброской считается альплагерь или населённый пункт (НП), через который или, вблизи которых (один день – в два конца) проходит маршрут.

Следовательно, наличие НП на расстоянии один день – в два конца вблизи нитки маршрута учитывается как заброска.

Если в месте или вблизи заброски делают днёвку или полуднёвку, то учитывают только днёвку/полуднёвку, т.е. показатель заброска не учитывается.

Таблица 2.5.4

№ пп	Показатели оценки критерия «Напряжённость»	Оценка особенностей маршрута от к.с. похода, баллов					
		VI	V	IV	III	II	I
1	Линейная часть менее 2/3 протяжённости (п. 1.6.1)	- 2,5	- 2	- 1,5	- 1,2	- 1	- 0,7
2	ОП и ПОП в кольце	- 1,5	- 1,2	- 0,9	- 0,7	- 0,5	- 0,3
Использование запасных вариантов							
3	За использование 1 раз	- 1,2	- 1	- 0,7	- 0,6	- 0,4	- 0,02
4	За два и более раза	- 1,5	- 1,2	- 0,9	- 0,7	- 0,5	- 0,03
Перезды участников группы, за каждый							
5	Между <u>разными</u> горными районами	- 4,5	- 3,6	- 2,5	- 1,4	- 0,7	- 0,2
6	Внутри <u>одного</u> горного района	- 3	- 2,4	- 1,7	- 0,9	- 0,5	- 0,13
Удалённость НП, а/л (Т ход. дней) от нитки маршрута							
7	В среднем \geq 6-7 дней	6	5	4	3	2	1
8	В среднем \geq 3-5 дней	4	3,3	2,6	2	1,3	0,7
9	В среднем \geq 2-м дням	2	1,7	1,3	1	0,7	0,3
Сделанные заброски							
10	Одна заброска всего	- 1,1	- 0,9	- 0,6	- 0,4	- 0,3	- 0,2
11	Две заброски и более	- 2,5	- 2	- 1,5	- 1,3	- 1	- 0,5
Сделанные днёвки/полуднёвки, за каждую							
12	Без днёвок и полуднёвок	- 1,5	- 1,1	- 0,8	- 0,6	- 0,5	- 0,4
13	Одна полуднёвка	- 0,9	- 0,7	- 0,5	- 0,4	- 0,3	- 0,2
14	Одна днёвка	- 1,3	- 1	- 0,7	- 0,5	- 0,4	- 0,3
Отклонения погодных и др. условий на маршруте							
15	С небольшими отклоне- ниями (по фотографиям)	1	0,8	0,6	0,5	0,4	0,2
16	Аномальные для района ¹⁾	2	1,6	1,2	1	0,8	0,4
17	Асфальтная дорога, за 1 км	- 0,73	- 0,5	- 0,32	- 0,23	- 0,1	- 0,02
Повышенные технической и/или психологической нагрузки							
18	Нештатная ситуация на маршруте (участие в ПСР с др. группами и пр.) ¹⁾	4	3,3	2,7	2	1,3	0,7
¹⁾ При наличии соответствующего обоснования							

2.6. Критерий «Информативность»

2.6.1. Критерий «Информативность» оценивает насколько в полном объёме, технически грамотно описано в отчёте прохождение как отдельно взятого перевала, так и маршрута в целом.

А также, в какой степени нашли отражение в отчёте и другие сведения сопутствующие прохождению маршрута: оптимальные пути подъезда, аренда автомобильного и вьючного транспорта, таможенного контроля, получение пропусков в заповедники (заказники и пр.), отношение местных жителей, возможность приобретения продуктов питания и пр.

2.6.2. Показатель «Информативность» определяется как суммарное значение показателей таблиц 2.6.1 и 2.6.2.

Таблица 2.6.1

№ п п	Показатели оценки критерия «Информативность»	Оценка в баллах в зависимости от к.сл. пройденного маршрута					
		VI	V	IV	III	II	I
Оформление <u>описательной</u> части отчёта в целом							
1	Стандартное	4	3	2	1,5	1,1	0,5
2	Содержит ценные сведения (за каждое) ¹⁾	0,6	0,5	0,4	0,3	0,2	0,1
3	Не в полном объёме ²⁾	- 3	- 2	- 1,2	- 0,8	- 0,3	- 0,05
4	Единичные просчёты ³⁾	- 0,3	- 0,2	- 0,12	- 0,08	- 0,03	- 0,01
<p>¹⁾ О новых перевалах (их фотография, к.т. и пр.), уточнение расположения хребтов и пр.</p> <p>²⁾ Мелкие упущения (карта без названий перевалов или не вся на ней нитка маршрута, не чёткое изложение и пр.) (за каждое).</p> <p>³⁾ Нет графика движения, заявленного маршрута, в плане не указаны даты мест днёвок, заброски и пр.(за каждое)</p>							
Не представлены в ГСК							
5	Письменный отчёт	- 2	- 1,6	- 1	- 0,7	- 0,4	- 0,2
6	Копия МК группы	- 0,7	- 0,5	- 0,3	- 0,2	- 0,13	- 0,07
7	Электрон. версия отчёта ⁴⁾	- 3	- 2,4	- 1,5	- 1	- 0,6	- 0,3
8	Электронная копия МК ⁴⁾	- 1	- 0,8	- 0,5	- 0,3	- 0,2	- 0,1
Наличие ложных сведений							
9	Не влияющих на к.сл.	- 2	- 1,6	- 1	- 0,7	- 0,4	- 0,2
10	Влияющих на к.сл. ⁵⁾	- 4	- 3,2	- 2	- 1,4	- 0,8	- 0,4

	4) При проведении <u>открытых</u> областных Чемпионатов и более высокого ранга, команды, не предоставившие электронные версии отчётов и МК, согласно Положению могут быть к соревнованиям не допущены .						
	5) Если дезинформирующие сведения влияют на к.сл. пройденного маршрута, возможно снятие команды с Чемпионата						
Фотографии панорамы верховья <u>одного</u> ущелья							
6	За одну фотографию или за все без надписей	0,3	0,2	0,2	0,1	0,1	0,05
7	За 5 и более фотографий	1,5	1	1	0,5	0,5	0,25
Фотографии панорамы цирка <u>нескольких</u> ущелий							
8	За одну фотографию или за все без надписей	0,5	0,4	0,3	0,2	0,15	0,06
9	За 3 и более фотографий	1,5	1,2	0,9	0,6	0,45	0,18
10	Видеофильм о пройденных перевалах	1,4	1	0,8	0,6	0,3	0,15

Таблица 2.6.2

№ пп	Показатели оценки критерия «Информативность»	Оценка в зависимости от к.т. пройденных перевалов, баллов						
		ЗБ*	ЗБ	ЗА	2Б	2А	1Б	1А
Недостаточно полное или не чёткие описание (за 1 перевал)								
1	Первопрохождения	- 3	- 2,7	- 1,9	- 1,1	- 0,8	- 0,3	- 0,2
2	Перевалов ОП или ПОП	- 2	- 1,8	- 1,5	- 0,9	- 0,7	- 0,2	- 0,13
3	Сверх ОП/ПОП из числа категорийных перевалов	—	—	—	- 0,6	- 0,5	- 0,13	- 0,09
Предоставление недостоверных данных (за 1 перевал)								
4	Занижающих к.т.	- 7	- 6	- 5	- 4	- 3	- 2	- 1
5	Завышающих к.т.	- 5	- 4,3	- 3,6	- 2,9	- 2,2	- 1,5	- 0,8
Фотоподтверждение прохождения перевалов								
6	Отсутствие отдельных фотографий ¹⁾	- 2	- 1,6	- 1	- 0,6	- 0,2	- 0,08	- 0,04
7	Фотографии недостаточно информативны ²⁾	- 1	- 0,8	- 0,5	- 0,3	- 0,1	- 0,04	- 0,02
¹⁾ Отсутствие перевала с 2-х сторон, группа на седловине перевала, технической работы при прохождении перевалов ОП и ПОП и пр. ²⁾ Не указано место седловины, путь движения группы, седловины перевалов рядом, окружающие вершины и пр.								

ПРИЛОЖЕНИЯ

Приложение 1

КАРТОЧКА ИСХОДНЫХ ДАННЫХ

Фамилия ИО руководителя	место жительства	к.с.	км	дней
район похода	посещаемость	сроки (с....по...)		сезонность

ЗАНОСЯТ в табл. 1 (колонки 2÷4): все заявленные перевалы/вершины и не заявленные, но пройденные с указанием их к.т./к.с. и высота (м), а так же заявленные, но не пройденные, без указания их высоты (Н, м).

Распределяют все перевалы, вершины (табл.1/1) по их характеру (колонка 5):

Таблица 1/1

№ пп	Наименование перевала, вершины	к.т.	Н, м	Характер, Н м и к.т. перевала (1÷5 – указать порядковый №):
1	2	3	4	5
				1. Не заявленные, но пройденные:
				2. Заявленные, но не пройденные:
				3. Первопрохождения:
				4. Связки:
				5. Спарки:
				ОП:
				ПОП:
				Остальные категорийные:
				<i>Указывать названия, к.т.:</i>
				Перевалы гр.А:
	<i>Указать количество:</i>			
	ЗБ* =	шт.		
	ЗБ =	шт.		
	ЗА =	шт.		Перевалы гр. Б:
	2Б =	шт.		
	2А =	шт.		
	1Б =	шт.		
	1А =	шт.		Перевалы гр. В:
	н/к =	шт.		
Всего категорийных перевалов: N =				шт.

(продолжение *Приложения 1*)

1. СЛОЖНОСТЬ – п. 2.2 и табл. 1/1, 2.1.1 и 2.1.2.

2. НОВИЗНА – п. 2.3 и табл. 1/1, 2.3.1 и 2.3.2.

3. БЕЗОПАСНОСТЬ – МК, п. 2.4., табл. 2.4.1, 2.4.2, 2.4.3 и отчёт.

Прохождение маршрута в целом:

- участники (опыт ниже, %-ки, сошёл, не заявлен) _____

- акклиматизация _____

- график в целом (набор/сброс Н м, L км/день, Т ход) _____

- МТО _____

- нарушения _____

Нарушения при прохождении перевалов (восхождении):

- по технике страховки _____

- по технике движения _____

- по такте (Т выхода, разведка и др.) _____

- не заявленные и пройденные _____

- ЧП на маршруте _____

4. НАПРЯЖЁННОСТЬ – пункты 2.5.4 ÷ 2.5.9 и табл. 2.5.1, 2.5.2, 2.5.3, 2.5.4.

- запасные варианты _____

- переезды на маршруте _____

- НП, а/л вдоль маршрута _____

- удалённость от маршрута НП, а/л _____

- заброски _____, -днёвки _____, - полуднёвки _____

- погода (обоснование) _____

- нештатные ситуации _____

5. ИНФОРМАТИВНОСТЬ – табл. 2.6.1, табл. 2.6.2 и по отчёту.

По отчёту в целом (без перевалов)

- качество отчёта в целом _____

- недочёты в описании _____

- ценные сведения _____

- наличие **отчёта**, МК: эл/версии _____, МК _____; письменного _____, МК _____.

- ложные сведения _____

По пройденным перевалам, восхождениям

- по описанию _____

- недостающие фото- _____

- надписи на фото- _____

- панорамы верховья _____; панорамы \geq 2-х цирков _____

Судья соревнований _____ (_____)

КАРТОЧКА СУДЬИ № _____

Фамилия ИО руководителя _____

район похода _____

к.сл. _____

№ п/п	Показатели критериев оценки	Сумма баллов
3.1.	Сложность	
3.2.	Новизна	
3.3.	Безопасность	
3.4.	Напряжённость:	
3.4.1.	<u>Техничность</u>	
3.4.2.	<u>Категорийность</u>	
3.4.3.	<u>Высотность</u>	
3.4.4.	<u>Протяжённость</u>	
3.4.5.	<u>Соблюдение Заявки</u>	
3.4.6.	<u>Особенности маршрута</u>	
3.5.	Информативность:	
Итого по показателям:		

Судья соревнований _____ (_____)

Приложение 4

**ПРОТОКОЛ
индивидуальных оценок судей по спортивным
горным маршрутам _____ категории сложности**

г. _____

« ____ » _____ 20__ г.

№ п/п	Регион, город, ФСО, СК, название команды	Фамилия и инициалы руководителя команды. Район похода	Критерии оценки спортивного горного похода	Фамилия и инициалы судей, оценки по каждому крите- рию, баллов			Сума баллов по каждому показателю	Количество судей, оце- нивавших маршрут	Среднеарифметический балл по критерию	Итоговая сумма, баллов
				Судья 1	Судья 2	Судья 3				
1	Бугская область г. Нью Васюки, «Провал»	Бендер Остап Ибрагимович Западный Кавказ (Домбай - Архиз)	Слож.	20,71	21,16	21,10	62,97	3	20,99	33,84
			Безоп.	2,59	2,43	2,54	7,56		2,52	
			Инф.	4,69	5,07	4,90	14,66		4,69	
			Новиз.	0,24	1,91	0,21	2,36		0,79	
			Напр.	7, 12	6,96	7,18	21,26		4,85	

Зам главного судьи по
судейству походов _____ к.сл. _____ (_____)

Приложение 5

Березовская областная федерация спортивного туризма
 Комиссия горного туризма ОФСТ
ПРОТОКОЛ № 1- III, сводный

Ранг соревнований – **V (Чемпионат области)**

Вид туризма – **горный**

Группа маршрутов – **третьей категории сложности**

Занятое место	Регион, город, название команды	Фамилия, имя, отчество руководителя команды	Район прохождения маршрута	Критерии оценки, баллов					Сумма баллов
				Сложность	Новизна	Безопасность	Напряжённость	Информативность	
1	2	3	4	5	6	7	8	9	10
I	Дунайская область г. Сосновск, «Аншлаг»	Дубинин Владислав Валентинович	Центральный Кавказ, Приэльбрусье	37,15	3,60	2,20	0	4,60	47,55
II									
III									
4									

Зам. главного судьи группы маршрутов III к.сл. _____
 (Фамилия И О, судейская категория, город)

Судьи: _____, _____, _____
 (Фамилия И О, судейская категория, город)

Главный судья _____ Главный секретарь _____
 (подпись) (Фамилия И О, категория) (подпись) (Фамилия И О, категория)

Приложение 6

Департамент по делам молодежи и спорта Березовской областной госадминистрации
 Березовская областная федерация спортивного туризма
 Комиссия горного туризма ОФСТ

ПРОТОКОЛ № 1

**Соревнования – Открытый чемпионат Березовской области по спортивным
 горным походам**

Вид туризма – *горный*

Группа маршрутов – *походы второй категории сложности*

Место проведения судейства – *г. Березовск*

Сроки проведения походов – **2011-2012 гг.**

Ранг соревнований – **V**

Дата судейства – **21 - 27 мая 2013 г.**

II разряд – 1-2 место

III разряд – 3-12 место

Занятое место	Фамилия, имя и отчество спортсменов в команде	Дата рождения	Разряд, звание	Республика, край, область, город	ФСТ, СК	Абсолютный результат, баллы	Выполнен норматив	Фамилия и инициалы тренера
1	2	3	4	5	6	7	8	9
I	Дубинин Владислав Валентинович	01.01.1959	II	Дунаевская область г. Сосновск	СК «Ук-раина»	47,55	II	Миргородський Валерий Константинович

1	2	3	4	5	6	7	8	9
II								
III								

Главный судья _____
 (подпись) (Фамилия ИО, категория)

Судья _____
 (подпись) (Фамилия ИО, категория)

Главный секретарь _____
 (подпись) (Фамилия ИО, категория)

СПИСОК ИСПОЛЬЗОВАННЫХ ИСТОЧНИКОВ

1. «Методика судейства Чемпионата», Нормативные документы – Москва: «Русский турист», ТССР, 1996.
2. «Методики судейства соревнований на туристских спортивных маршрутах. Подведения итогов», для Чемпионатов России 2008-2011 годов. – Москва: «Русский турист», ТССР, 2008.
3. «Методика судейства чемпионатов и первенств Украины по туристским спортивным походам». Утверждена исполкомом ФСТУ, Протокол №5-08 от 6.07.2008.
4. Коган В.Г. «Методика судейства заочных соревнований пройденных спортивных горных маршрутов». – Днепропетровск: ДНУ, 2008.
5. «Классификатор маршрутов на горные вершины». – М: ФАР Москва, 2011.
6. Высокогорные перевалы. Москва, 2001 г.
7. Методика определения категории сложности маршрутов горных туристских спортивных походов, разделы 1 и 2, Утверждена Президиумом ФСТУ от 11.02.2012 г., постановление № 14.
8. Коган В.Г. «Международный Чемпионат по спортивным горным походам, пройденным в 2011 – 2012 гг.», ИС «СГТ» № 24, стр. 28-29.
9. Коган В.Г. «Чемпионат МФСТ по спортивным туристским походам», ИС «СГТ» № 20, стр. 47-50
10. В.Г. Коган «Комбинированные варианты пересечения горных гребней» ИС «СГТ» № 18 стр. 33-34
11. «Информационное обращение», ИС «СГТ» № 21 стр. 7-8.

Вадим Григорьевич КОГАН

**МЕТОДИКА СУДЕЙСТВА ЗАОЧНЫХ СОРЕВНОВАНИЙ
ПРОЙДЕННЫХ СПОРТИВНЫХ ТУРИСТСКИХ
ГОРНЫХ МАРШРУТОВ**

Методичний посібник російською мовою

Здано на складання 21.08.13. Підписано до друку 27.08.13.
Формат 30x42x4. Папір офсетний. Гарнітура Таймс. Друк плоский.
Умовн. друк. арк. 1,72. Наклад 100 прим. Замовлення № 386

Видавництво: ПП «Ліра» ЛТД

Свідоцтво про внесення до Державного реєстру
суб'єктів видавничої справи ДК № 188 від 19.09.2000 р.