

КРАЕВОЕ ГОСУДАРСТВЕННОЕ БЮДЖЕТНОЕ ОБЩЕОБРАЗОВАТЕЛЬНОЕ УЧРЕЖДЕНИЕ

КАДЕТСКАЯ ШКОЛА «ШАРЫПОВСКИЙ КАДЕТСКИЙ КОРПУС»

ОТЧЕТ

О ПРОХОЖДЕНИИ ГОРНОГО ТУРИСТСКОГО СПОРТИВНОГО МАРШРУТА

ПЕРВОЙ КАТЕГОРИИ СЛОЖНОСТИ

ПО ЗАПАДНОМУ САЯНУ, ХРЕБЕТ ЕРГАКИ,

СОВЕРШЁННОМ ГРУППОЙ КГБОУ КШ «ШАРЫПОВСКИЙ КАДЕТСКИЙ КОРПУС»

В ПЕРИОД С 22 ИЮЛЯ ПО 31 ИЮЛЯ 2015 Г.

Маршрутная книжка №18-15 ДЮТ выдана

МКК ККДЮЦ «Центр туризма и краеведения»

Руководитель группы: Красникова Виктория Юрьевна

домашний адрес: 662313, г. Шарыпово

Заместитель руководителя группы: Маталасова Тамара

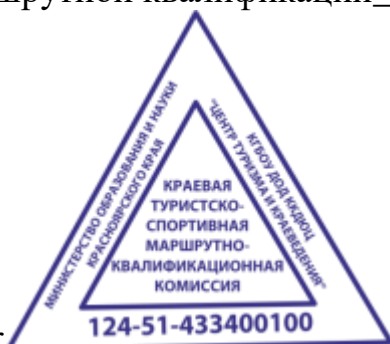
Ивановна, домашний адрес: 662313, г. Шарыпово

Маршрутно-квалификационная комиссия _КЦДЮТ___ рассмотрела отчет и считает, что поход может быть зачтен всем участникам и руководителю _первой_ категорией сложности.

Отчет использовать в библиотеке: КМКК КГОУ ДОД ККДЮЦ «Центр туризма и краеведения», КК «Шарыповский кадетский корпус»

Судья маршрутной квалификации _1ск_  _Грудинова Л.А._ (Фамилия, И.О.)

Штамп МКК



Красноярский край, г. Шарыпово
2015 г

Отчет о горном туристском спортивном походе первой категории сложности по хребту Ергаки – это отчет об интересном путешествии в одном из замечательных районов Западного Саяна – природном парке «Ергаки». Ребята исследовали географический район с целью детального описания прохождения перевалов. Также они получили возможность на практике проверить полученные знания по туризму.

Отчет знакомит с географической характеристикой района, природой Западного Саяна, где собраны несколько природно-территориальных комплексов (таежный, тундровый, горный альпийский ландшафт).

Техническое описание дает представление о технике, тактике и мерах безопасности на маршруте с горным рельефом.

В программе реализации проекта «Поход Памяти» проводится подготовка группы кадет для проведения спортивного похода по природному парку «Ергаки» в горах Западного Саяна. На подъезде к началу маршрута возле 606 км федеральной трассы М-54, установлен памятник погибшим в авиакатастрофе 2002 году. Среди погибших был генерал-губернатор Красноярского края – основатель нашего Шарыповского кадетского корпуса. Мы посвящаем поход памяти Александра Ивановича Лебеда и развитию детско-юношеского туризма в Красноярском крае.

В подготовке отчета участвовали:

Красникова Виктория Юрьевна - все разделы, оформление отчета.

Натальченко Никита, Сопельников Данил - дополнительные сведения о походе.

Охотницкий Денис, Драцев Филипп – краеведение, фотоматериал.

Гашимов Рустам – справочные сведения, фотоматериал.

Шаронин Владислав, Сопельников Кирилл, Маталасова Тамара Ивановна –
техническое описание прохождения группой маршрута.

Добрыгин Владимир, Жигалов Сергей – график движения.

Лубнин Евгений – приложения.

Отчет составлен в соответствии с Правилами вида спорта «спортивный туризм» (2013 г).

Содержание

Стр.

1. Справочные сведения о походе (Паспорт спортивного похода)

1.1. Проводящая организация	5
1.2. Место проведения	5
1.3. Общие справочные сведения о маршруте	5
1.4. Нитка маршрута	5
1.5. Обзорная карта района путешествия.....	6
1.6. Определяющие препятствия маршрута	7
1.7. Руководитель похода. Список группы	8
1.8. Адрес хранения отчета	10
1.9. Поход рассмотрен в МКК	10

2. Содержание отчета

2.1. Обоснование выбора маршрута	10
2.2. Варианты подъезда и отъезда	11
2.3. Аварийные выходы с маршрута, запасные варианты.....	12
2.4. Изменения маршрута, их причины	12
2.5. График движения	13
2.6. Техническое описание прохождения маршрута.....	14
2.7. Потенциально опасные участки на маршруте.....	34
2.8. Перечень наиболее интересных природных, исторических и др. объектов на маршруте	35
2.9. Дополнительные сведения о походе.....	35
1. Общегеографическая, климатическая характеристики района похода .	35
2. Туристская характеристика района похода	38
3. Рекомендуемые маршруты по хребту Ергаки для учащихся	39
4. Места отдыха на территории ПП «Ергаки»	41
5. Весовая характеристика груза на маршруте	41
6. Стоимость питания, транспортные расходы.....	42
2.10. Итоги, выводы, рекомендации.....	42
2.11. Туристско-краеведческая деятельность на маршруте.....	44

Приложения

1. Газета «ШАНС» г. Шарыпово от 15.09.2015г.....	51
2. Рекомендации по предотвращению нападения медведя «Визит- центра»....	52
3. Буклет Визит центра.....	54
4. Буклет базы отдыха Ергаки.....	55
5. Буклет «Природный парк Ергаки».....	56
6. Газета «Природный парк Ергаки».....	57
7. Легенды Саян.....	58

Литература, использованная в работе.....	60
---	-----------

Список сокращений.....	60
-------------------------------	-----------

К отчету прилагаются:

1. Электронная версия отчета
2. Маршрутная книжка
3. Карта района похода (м. 1 : 65000)
4. Сообщение в ЕДДС Ермаковского района
5. Справка о совершенном спортивном туристском маршруте
6. Контрольные записки с перевалов
7. Заявка на поход (допуск врача)

1. СПРАВОЧНЫЕ СВЕДЕНИЯ О ПОХОДЕ (ПАСПОРТ СПОРТИВНОГО ПОХОДА)

1.1. Проводящая организация: Краевое государственное общеобразовательное учреждение кадетская школа «Шарыповский кадетский корпус».

Адрес: 662313 Россия, Красноярский край, город Шарыпово, поселок Дубинино, улица Дружбы, д. 15. Тлф.(факс) 8 (39153) 29-8-78.

1.2. Место проведения: Российская Федерация, Красноярский край, Ермаковский район, горы Западные Саяны, хребет Ергаки.

1.3. Общие справочные сведения о маршруте

Вид туризма	Категории сложности похода	Протяженность активной части похода, км	Продолжительность		Сроки проведения
			Общая	Ходовых дней	
Горный	Первая	100 км	10 дней	10 дней	22-31.07.2015 г

1.4. Нитка маршрута:

Подъезд: г. Шарыпово - г. Абакан – автотрасса М 54 – Тармазаковский мост (авто);

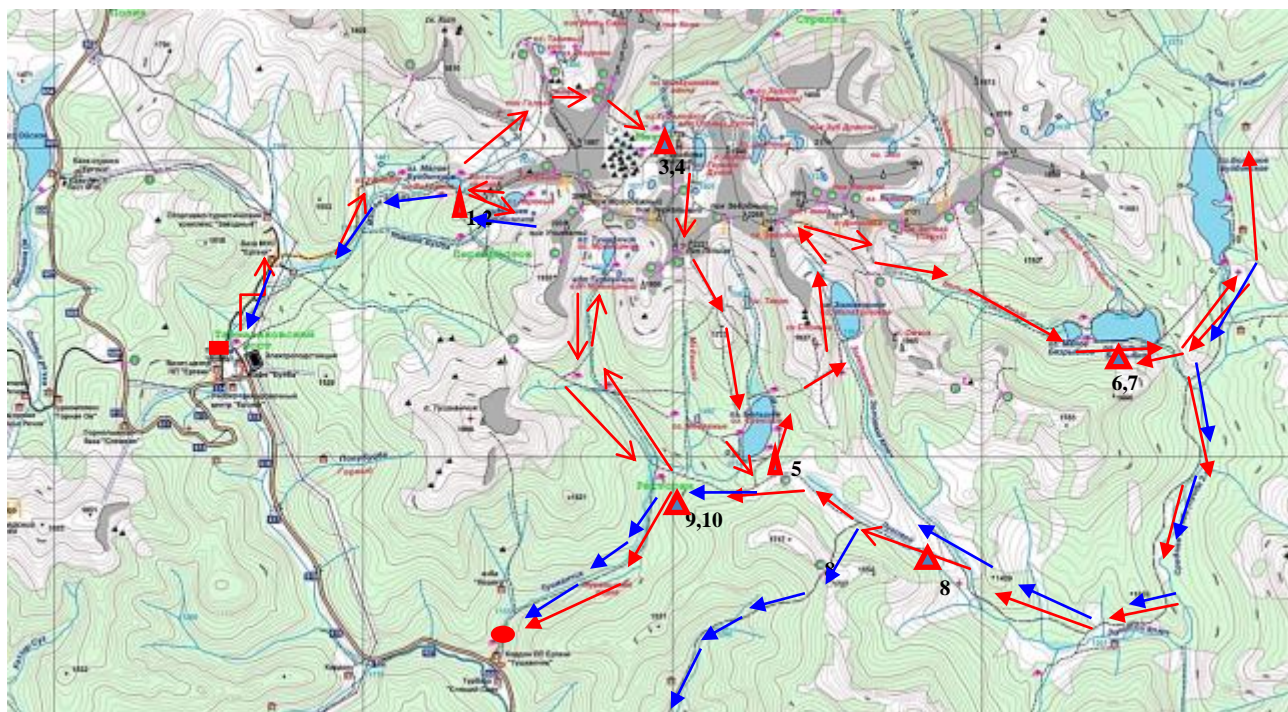
Активная часть: Тармазаковский мост – оз. Уютное – ск. Висячий камень – оз. Каровое – пер. Художников (односторон. н/к, рад.) – пер. Красноярцев – пер. Спящий Саян – пер. Тайгиш -2 (связка пер. 1А) – оз. Художников – ск. Парабола – пер. Верхняя Парабола (1А) – оз. Художников – пер. Птица (1А) – оз. Светлое – оз. Золотарное – пер. Пикантный (односторон. н/к) – траверс – пер. Зеленый (1А) – оз. Безрыбное – оз. Бол. Буйбинское – р. Ср. Буйба – руч. Луговой – р. Тушканчик – вдп. Мраморный (рад.) – р. Тушканчик – автотрасса М 54 (пеш.).

Выезд с маршрута: р. Тушканчик – автотрасса М 54 – г. Абакан – г. Шарыпово (авто)

1.5. Обзорная карта района путешествия



Карта района похода



- ▲ 3,4 - место и номер ночлега;
- - основной маршрут;
- - аварийный выход с маршрута.

Масштаб 1: 95000

1.6. Определяющие препятствия маршрута (перевалы, траверсы, вершины, каньоны, перевалы, пороги, растительный покров, болота, осыпи, пески, снег, лед, водные участки и т.д.), представленные по форме:

Вид препятствия	Категория трудности	Длина препятствия	Характеристика препятствия (характер, высота, новизна, наименование и т.п.)	Путь прохождения
1. перевал Координаты: 52°50'074 с.ш 93°22'295 в.д*	н/к	Подъем +350 м, длина 250 м. Спуск -350м длина 350 м.	пер. Художников (1850 м, односторонний, траверсом), средняя, мелкая осыпь, крутизна склона 40°-	Подъем и спуск по каменистому склону, тропа (средняя, мелкая осыпь) с зап. стороны. Самостраховка альпенштоком, взаимопомощь.
2. перевал – связка Координаты: 52°50'553 с.ш 93°22'005 в.д	1 А	Подъем +220 м, длина 400 м. Спуск -80м длина 100 м.	пер. Спящий Саян (1670 м.), крупная и мелкая подвижная осыпи, «зеркала»; крутизна склона 40°-50°	Подъем по каменистому склону, тропа, с западной стороны. Спуск по каменистому склону с восточной стороны. Самостраховка, взаимопомощь.
Координаты: 52°50'421 с.ш 93°22'472 в.д		подъем +100 м, длина 100 м.	пер. Тайгиш – 2 (1740 м.). Крупная осыпь	Подъем по каменистому склону, кулуару с западной стороны.

		Спуск –220м длина 300 м.	(подходы), мелкая (в кулуаре), крутизна склона 45 ⁰ -50 ⁰ . Вост.- «зеркала».	Спуск по каменисто-травянистому склону. Самостраховка, взаимопомощь.
3 перевал Координаты: 52°50'001 с.ш 93°23'535 в.д	1А	подъем +100 м, длина 100 м. Спуск –220м длина 300 м.	Пер. Верхняя Парабола (1750 м.) Средняя и мелкая осыпь, крутизна склона 30 ⁰ -40 ⁰	Подъем по каменистому склону с восточной стороны. Спуск по каменистому склону, зеркала. Самостраховка, взаимопомощь.
4. перевал Координаты: 52°49'226 с.ш 93°23'504 в.д	1А	подъем +270 м, длина 500 м. спуск –380м длина 450 м.	пер. Птица (2100 м) Подъем: каменисто-травянистый склон, «зеркала». Спуск: крупные, в низу – мелкие подвижные осыпи; крутизна склона 30 ⁰ -45 ⁰ .	Подъем с северной стороны по каменистому склону. Спуск на юг по каменисто-травяному склону. Тропа. Самостраховка, взаимопомощь.
5. перевал Координаты: 52°49'445 с.ш 93°25'337 в.д	н/к	Подъем + 340 м, длина 550 м. Спуск –70м длина 200 м.	пер. Пикантный (1950м) односторонний - траверс, каменисто-травяной, осыпи, крутизна склона 30 ⁰ - 40 ⁰	Подъем по южному каменисто-травяному склону. Тропа. Траверс на юго-восток, каменисто-травяной. Самостраховка, взаимопомощь.
6. перевал Координаты: 52°49'054 с.ш 93°26'439 в.д	1А	Подъем +70 м, длина – 200 м. Спуск –440м длина -500 м.	пер. Зелёный (1830 м), каменисто-травяной, скальные сбросы, крутизна склона 30 ⁰ -45 ⁰	Подъем по западному каменистому склону. Спуск на восток каменисто-травяной склон.. Самостраховка, взаимопомощь.

* – координаты соответствуют программе Google Планета Земля

1.7. Руководитель – Красникова (Добрыгина) Виктория Юрьевна, инструктор детско-юношеского туризма, 3-й разряд по СТ. Адрес: 662313 Красноярский край, город Шарыпово, микрорайон 6, д. 47 А, кв.5. телефон: 89233485458.

Список группы

№ п/п	Фамилия, имя, отчество	Год рождения	Домашний адрес	Туристский опыт	Обязанности в группе
1	Красникова Виктория Юрьевна (фото №1)	1981		1-к.с., У. – гор. Кузнецкий Алатау, 1 к.с., Р.-пеш. Зап.Саян хр.Ергаки	Руководитель
2	Маталасова Тамара Ивановна (фото №2)	1971		1 к.с.-У. пеш. Зап.Саян хр.Ергаки	Зам. руководит.
3	Добрыгин Владимир Сергеевич (фото №3)	1999		3 ст.с.- У.пеш. Минусинская котл.	Хронометрист

4	Шаронин Владислав Викторович (фото №4)	1998		У-2 ст.сл. - Пеш. по Шарыповс-кому р-ну	Завхоз по снаряжению
5	Сопельников Кирилл Андреевич (фото №5)	1998		У-2 ст.сл. - Пеш. по Шарыповскому р-ну	Рем. мастер
6	Сопельников Данил Андреевич (фото №6)	1998		У-2 ст.сл. - Пеш. по Шарыповс-кому р-ну	Сан. инструктор
7	Натальченко Никита Юрьевич (фото №7)	1998		У-2 ст.сл. - Пеш. по Шарыповс-кому р-ну	Завхоз по питанию
8	Лубнин Евгений Евгеньевич (фото №8)	1998		У-2 ст.сл. - Пеш. по Шарыповс-кому р-ну	Эколог - фотограф
9	Гашимов Рустам Максимович (фото №9)	1998		У-2 ст.сл. - Пеш. по Шарыповскому р-ну	Летописец группы
10	Драцев Филипп Эдуардович (фото №10)	1998		У-2 ст.сл. - Пеш. по Шарыповс-кому р-ну	Метеоролог краевед
11	Жигалов Сергей Александрович (фото № 11)	1998		У-2 ст.сл. - Пеш. по Шарыповс-кому р-ну	Картограф
12	Охотницкий Денис Сергеевич (фото № 12)	1998		У-2 ст.сл. - Пеш. по Шарыповс-кому р-ну	Краевед

		
Фото № 1 руководитель Красникова Виктория Юрьевна	Фото №2 зам. руководителя Маталасова Тамара Ивановна	Фото №3 хронометрист-картограф Добрыгин Владимир Сергеевич
		
Фото №4 завхоз по снаряжению Шаронин Владислав Викторович	Фото №5 рем. мастер Сопельников Кирилл Андреевич	Фото №6 Сан. инструктор Сопельников Данил Андреевич

		
Фото №7 Завхоз по питанию Натальченко Никита Юрьевич	Фото №8 Эколог - фотограф Лубнин Евгений Евгеньевич	Фото №9 Летописец группы Гашимов Рустам Максимович
		
Фото №10 Метеоролог Драцев Филипп Эдуардович	Фото №11 Картограф Жигалов Сергей Александрович	Фото №12 Краевед Охотницкий Денис Сергеевич

1.8. Адрес хранения отчета: КШ«Шарыповский кадетский корпус»,
КМКК КГБОУ ДОД ККДЮЦ «Центр туризма и краеведения»

1.9. Поход рассмотрен МКК КГБОУ ДОД ККДЮЦ «Центр туризма и краеведения», шифр полномочий 124-51 433400100

2. СОДЕРЖАНИЕ ОТЧЕТА

2.1. Обоснование выбора маршрута

Возле 606 км федеральной трассы М-54 установлен памятник погибшим в авиакатастрофе 2002 году. Среди погибших был генерал-губернатор Красноярского края – основатель нашего Шарыповского кадетского корпуса. Особенность и новизна выбора маршрута: мы посвящаем спортивный горный поход памяти Александра Ивановича Лебеда. В программе реализации проекта «Поход Памяти» в течение учебного года проводится подготовка группы кадет для проведения спортивного похода по национальному парку «Ергаки» в горах Западного Саяна.

Общая идея похода

Поход совершен в рамках Городской целевой программы «Организация круглогодичного отдыха, оздоровления и занятости детей», **в целях:**

- Развитие массового детского туризма в г. Шарыпово;
- Повышение спортивного мастерства воспитанников КГБОУ КШ «Шарыповский кадетский корпус».

Задачи:

- Ознакомиться с одним из замечательных районов Западного Саяна - хребет Ергаки;
- Реализовать проект похода «Памяти Александра Ивановича Лебеда»;
- Разработать маршруты для детско-юношеского туризма г. Шарыпово и Шарыповского кадетского корпуса.

Содержание деятельности участников похода построено в соответствии с Программой туристско-краеведческого движения обучающихся Российской Федерации «Отечество».

Цели и задачи движения:

- совершенствование организации и содержания обучения и воспитания подрастающего поколения средствами туризма и краеведения;
- воспитание у школьников патриотизма, бережного отношения к природному и культурному наследию родного края;
- приобщение учащихся к краеведческой и поисково-исследовательской деятельности;
- сохранение исторической памяти;
- совершенствование нравственного и физического воспитания обучающихся.

Активные занятия туризмом расширяют кругозор, прививают жизненно необходимые навыки, способствуют физическому и духовному развитию. Учащиеся приобщаются к коллективному труду, приобретают умение самостоятельно решать вопросы самообслуживания, оказания доврачебной помощи, организации туристского быта.

Группа в данном походе реализовала спортивные, краеведческие и познавательные цели.

2.2. Варианты подъезда и отъезда

Группа заезжала от г. Шарыпово до Тармазаковского моста, Усинский тракт (614 км) - частным автотранспортом. А так же возможны подъезды:

- 1) по железной дороге: от г. Шарыпово до ст. Ачинск и от ст. Ачинск до г. Абакан;
- 2) рейсовым автобусом: от г. Шарыпово до г. Абакан.

Далее частным автотранспортом или на рейсовом автобусе Абакан – Ергаки в 8.00, в 10.30, в 15.00 и в 16.30., кроме этого на рейсовым автобусом Абакан-Кызыл, до турбазы «Буйба» или «Визит-центр».

Выезжали частным автотранспортом Усинский тракт (622 км) – г. Шарыпово.

Кроме этого есть варианты выезда:

На частном автотранспорте или рейсовым автобусом Кызыл-Абакан от турбазы «Буйба» или «Визит-центр» до г. Абакан. Далее:

- 1) по железной дороге: от г. Абакан до г. Ачинск и от г. Ачинск до г. Шарыпово;
- 2) рейсовым автобусом: от г. Абакан до г. Шарыпово.

Порядок оформления посещения природного парка «Ергаки»

Для постановки на учет в службе спасения МЧС было отправлено письменное сообщение в ЕДДС Ермаковского района. Оперативный дежурный – тел./факс 8(39 1-38) 2-12-09.

На оз. Ойское пост дежурного МЧС (Федеральная трасса М-54, 605-606 км) – зарегистрировались (печати у дежурного нет). Оперативный дежурный – тел. 8(301-38)2-03-90 и 89048934129.

На Тармазаковском мосту зарегистрировались в Визит-центре (Федеральная трасса М-54, 614 км).

2.3. Аварийные выходы с маршрута, запасные варианты маршрута

- с хребта Спящий Саян – к оз. Радужному – до Усинского тракта (Тармазаковский мост - Федеральная трасса М-54);

- от озера Светлого – по реке Тушканчик до турбазы «Тушканчик» (622 км Усинского тракта - Федеральная трасса М-54).

Далее частным автотранспортом или на рейсовом автобусе Ергаки - Абакан – в 11.00, в 16.00 - от турбазы «Буйба» или «Визит-центр». Кроме этого есть вариант: рейсовым автобусом Кызыл – Абакан, где выезд из Кызыла в 9.25 и в 18.30 (время местное).

Запасные варианты маршрута: в случае длительной неблагоприятной погоды отменяем запланированные в эти дни радиальные выходы.

2.4. Изменения маршрута и их причины

В первый день мы остановились на ночевку не на озере Уютное, как было запланировано, а в лагере «Ергаки» в 300 м, на юго-запад от озера Радужного. На поляне, от оз. Уютного и оз. Радужного в радиусе 100 м огорожены лентами участки, где посажены новые деревья. Поговорив с руководителем команды экологов и егерем, мы приняли решение о продвижении маршрута до озера Радужного в лагерь «Ергаки». Данный лагерь

огорожен проволокой и охраняется, ночевать можно бесплатно на свободных участках или на деревянных щитах по 120 рублей в сутки с палатки.

2.5. График движения (коэффициент высот: 1.1, 1.2 – на перевалах)

Дата	Участок пути (от-до)	Протяженность (км)	Чистое ходовое время	Определяющие препятствия на участке. Меры безопасности.	Метеоусловия
22.07.2015 1 день	Тармазаковский мост – оз. Уютное – оз. Радужное	9	5 ч	Тропа, заболочен. участки. ТБ: Компактность группы, оптимальная скорость.	Солнечно, без осадков, t=25-27°C,
23.07.2015 2 день	оз. Радужное – ск. Висячий камень – оз. Каровое – пер. Художников (односторон. н/к) – оз. Каровое- оз. Радужное	7	6ч 15 мин	Ручьи, средняя, мелкая осыпь, крутизна склона 40 ⁰ -50 ⁰ . Тропы. ТБ: самостраховка альпенштоком, взаимопомощь, компактность группы.	Облачно, без осадков, t=28-30°C,
24.07.2015 3 день	оз. Радужное – пер. Спящий Саян – пер. Тайгиш -2 – оз. Художников	12	8 ч.	пер. Спящий Саян (1670 м.), крупная и мелкая подвижная осыпи, «зеркала»; крутизна склона 40 ⁰ -50 ⁰ . пер. Тайгиш - 2 (1740 м.). Крупная осыпь (подходы), мелкая (в кулуаре), крутизна склона 45 ⁰ -50 ⁰ . Вост.- «зеркала». ТБ: самостраховка альпенштоком, взаимопомощь	Солнечно, без осадков, t=32-35°C,
25.07.2015 4 день	оз. Художников – ск. Парабола – пер. Верхняя Парабола – оз. Художников	5	3 ч 35 мин	Крупная осыпь (подходы), «зеркала». крутизна склона 45 ⁰ -50 ⁰ . ТБ: гимнастическая страховка, взаимопомощь	Облачно, без осадков, t=25-27°C,
26.07.2015 5 день	оз. Художников – водопад Горных Духов – оз. Горных Духов – пер. Птица – оз. Светлое	13	8 ч	пер. Птица (2100 м). Подъем: каменисто-травянистый склон, «зеркала». Спуск: крупные, в низу – мелкие подвижные осыпи; крутизна склона 30 ⁰ -45 ⁰ . ТБ: Гимнастическая страховка, взаимопомощь, компактность группы.	Облачно, кратковременный дождь, t=20-23°C,
27.07.2015 6 день	оз. Светлое – оз. Золотарное – пер. Пикантный (односторон. н/к) траверс – пер. Зеленый (1А) – оз. Безрыбное	14	8ч	Ручьи, крупный и мелкий курум. пер. Пикантный (1950м) односторонний - траверс, каменисто-травяной, крутизна склона 30 ⁰ -40 ⁰ . пер. Зелёный(1830 м), каменисто-травяной, скальные сбросы, крутизна склона 30 ⁰ -45 ⁰ ТБ: самостраховка альпенштоком, гимнастическая страховка, взаимоконтроль, взаимопомощь, компактность группы.	Солнечно, без осадков, t=23-25°C,

28.07. 2015 7 день	оз. Безрыбное. - оз. Бол. Буйбинское –оз. Безрыбное	8	3 ч 40 мин	Курум, тропы ручьи, ТБ: самостраховка альпенштоком, оптимальная скорость, компактность группы.	Облачно, кратковременный дождь, t=20-22°C,
29.07. 2015 8 день	оз. Безрыбное – р. Ср. Буйба – руч. Луговой	12	8 ч	Курум, ручьи, Тропа, ТБ: самостраховка альпенштоком, компактность группы.	Облачно, кратковременный дождь, t=20-22°C,
30.07. 2015 9 день	руч. Луговой – р. Тушканчик – (р-н «Ресторана»)	5	2 ч 40 мин	Тропы, ручьи, ТБ: самостраховка альпенштоком, компактность группы.	Пасмурно, кратковременный дождь, t=18-20°C,
	р. Тушканчик - водопад Мраморный – р. Тушканчик	9	3 ч 50 мин	Тропы, ручьи, ТБ: самостраховка альпенштоком, компактность группы.	Облачно, без осадков, t=20-22°C,
31.07. 2015 10 день	р. Тушканчик – Усинский тракт	6	2 ч 20 мин	Тропы, ручьи, ТБ: самостраховка альпенштоком, компактность группы.	Облачно, без осадков, t=20-22°C,
Итого:		100	59 ч.		

2.6. Техническое описание прохождения маршрута

1 день. 22.07.2015г. Маршрут: Тармазаковский мост – оз. Уютное – оз. Радужное, 9 км.

Группа выехала из г. Шарыпово в 00.10 ч на заказном микроавтобусе с прицепом. В 7.05 на 603 км трассы М-54 на площади у памятника А.И. Лебедю и его команде была проведена акция «Памяти погибшим». Поход был открыт с возложения венка и минуты памяти основателю Шарыповского кадетского корпуса (фото №13).

В 8.00 - завтрак во время остановки для регистрации в МЧС на 605 (606) км трассы М-54 в районе оз. Ойского. В МЧС выдается предписание, где оборудованы стоянки для ночлега. Предупреждают, что из-за лесных пожаров участились нападения медведей, очень опасно находиться в районе оз. Большое Буйбинское.

В 9.05 посещение Визит-центра на Тармазаковском мосту на 614 км трассы М-54 (фото №14). Во время регистрации в Визит-центре выдаются буклеты и рекомендации о правильном поведении в природном парке «Ергаки» (прилагаются). Предупреждают о необходимости стоянок в оборудованных лагерях. Стоянки оборудованы: в районе оз. Радужное и оз. Светлого. Около визит-центра переоделись в походную одежду, а кадетские парадные формы отправили в Шарыпово в КК с микроавтобусом.

В 10.00 вышли на основной маршрут по тропе ведущую к озеру Уютное. Погода солнечная t=24°C, по тропе стоят указатели и карта расположения – заблудится невозможно. Через 6 км расположен указатель с названием «озеро Уютное» (фото №15). Огороженная лентой территория, где были посажены новые деревья, не позволило нам остановиться на ночлег. Было принято решение идти до Радужного озера. Через километр расположен

турлагерь «Жемчужина Саян». По условиям лагеря ночлег оплачивается: 350 руб. в сутки с двухместной палатки. Пройдя по тропе 2,5 км группа вышла на берег оз. Радужное. Возле озера огорожены лентой участки (фото №16), купаться и подходить к озеру разрешается, но ставить палатки запрещено. В 300 м по тропе на юго-запад расположен лагерь «Ергаки» ПП, огражденный проволокой под охраной егеря. Свободные места для стоянок – бесплатны, места на деревянных настилах по 120 рублей в сутки.

Озеро Радужное (фото №17) – представляет собой небольшое горное озеро, с каменистым и иловым дном. По берегам крупный курум, древесная и травянистая растительность. С восточной стороны втекает ручей и с западной стороны вытекает ручей образующий реку Малая Буйба. По периметру озера расположены пики: Голова, Орешек, Висячий камень; и перевалы: Промежуточный, Спящий Саян и Красноярцев.

Меры безопасности:

1. Компактное движение группы. Скорость у участников перевалов одинаковая.
2. Правильно упакованы рюкзаки.
3. Расчет питьевой воды и ее запасы 1л на человека при переходах.
4. Самостраховка альпенштоком, взаимопомощь.
5. Продукты упакованы в мешки и подвешены на деревья в 100 м от лагеря.



Фото №13. Возложение венка у памятника Александру Лебедю – основателю кадетских корпусов.

Красникова В.Ю., Драцев Ф., Гашимов Р., Сопельников К., Жигалов С., Сопельников Д., Лубнин Е., Охотницкий Д., Добрыгин В. Возлагают венок: Натальченко Н. и Шаронин В.



Фото №14. Группа возле Визит-центра. Дращёв Ф., Жигалов С., Добрыгин В., Лубние Е., Шаронин В., Охотницкий Д., Гашимов Р., Сопельников К., Натальченко Н., Сопельников Д.



Фото №15. Озеро Уютное. Добрыгин В., Шаронин В., Гашимов Р., Красникова В.Ю., Лубнин Е., Сопельников К., Жигалов С., Сопельников Д., Охотницкий Д.



Фото № 16. На озере Радужное. На первом плане ленточное ограждение возле озера. – Маталасова Т.И. и вся группа.

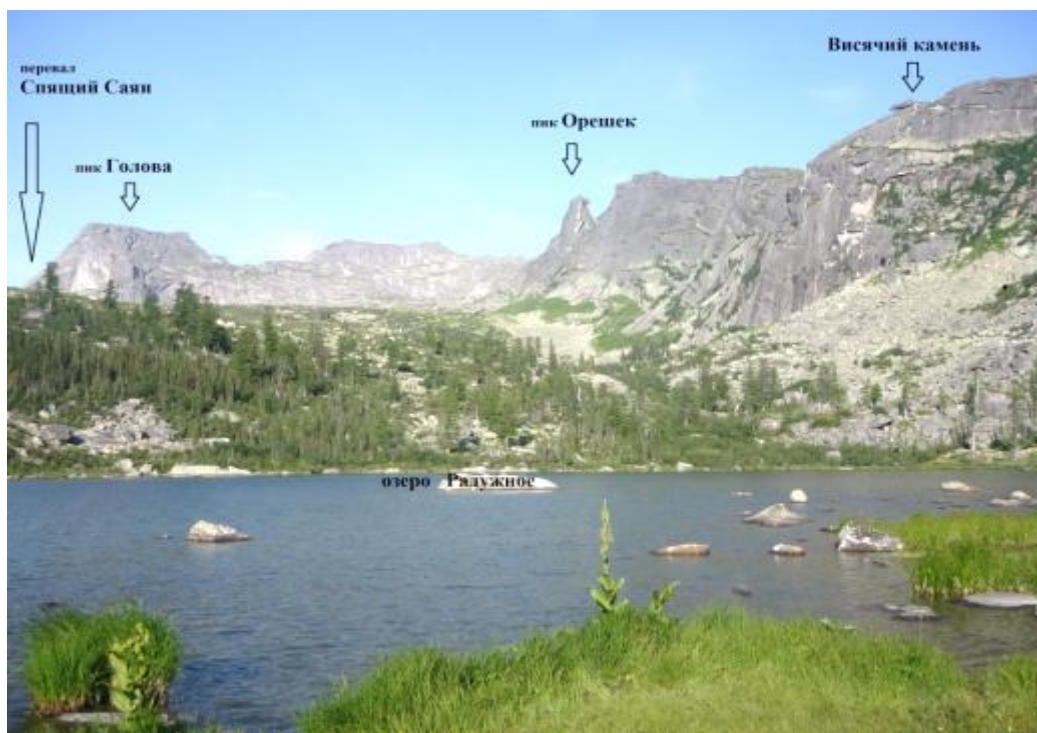


Фото №17. Озеро Радужное, пик Орешек, пик Голова, Спящий Саян

2 день. 23.07.2015 г. Маршрут: оз. Радужное – ск. Висячий камень – оз. Каровое – пер. Художников (односторон. н/к) – оз. Каровое – оз. Радужное, 7 км.

Погода: Облачно, без осадков, t=28-30°C.

Подъем в 9.00. Завтрак. В 10.05 выход группы на маршрут.

Вдоль правого берега озера мы вышли на тропу, ведущую на подъем вверх по ручью. По местности среди крупного и мелкого курума, травянистая заросль и деревья – карликовых берез, сосны и кедра. Подъем около километра по камням и корням деревьев оказался не сложным, а на верху, прошли по болоту до столба с указателем направления «Висячий камень - оз. Медвежье» (фото №18). От указателя на развилке к Висячему камню на северо-восток вела хорошо проложенная тропа, идущая по мелкому и крупному куруму. На возвышенности, среди мха, растет карликовая береза и кедр. Пройдя около 500 м, тропа поднимается еще на 150 м, по крупному куруму на север и выходит к Висячему камню.

Площадь камня равна почти 55 кв.м., высота достигает 4 метров, вес этого камня, судя по размерам, превышает 500 тонн (фото №19). После пребывания на Висячем камне, группа спустилась к западному берегу Карового озера. Озеро Каровое небольшое (фото №20), каменистое и иловое дно. С южной стороны озера установлены палатки, вокруг озера мох и камни. Прошли по берегу с северной стороны по едва заметной тропе и начали подъем на перевал Художников (фото №21). Подъем 40° около 1 км, мы преодолели за 40 мин.

С перевала в долину Мечта и оз. Художников спускаются две тропы по северному,

каменистому, обрывистому склону: одна сразу после подъема, другая вправо по перевалу в 50 м. Возле ск. Дед и ск. Баба в районе подножия пика Молодежный, – это место называют «Игольное Ушко» или пер. Художников-2. На вершине перевала открывается вид долины оз. Художников: перевалы - Тайгиш 1,2,3, пик Коня, скала Парабола (Братья), пик Молодежный; и оз. Горных Духов: пик Звездный, пик Птица, скала Дракон и виден пик Зуб Дракона (Фото №21).

Парабола представляет собой две соединенные вершины разных размеров и высоты, контур этих вершин имеет правильные параболические очертания. Ее еще называют Братья, потому, что, кажется, что два брата держатся за руки.

Немного передохнув, спустились к восточному берегу Карового озера и поднялись по тропе в обратном направлении. Обнаружили тропу по правой стороне заболоченной трясины и спустились по ней, обошли вокруг озера Каровое с восточной стороны, затем по ручью вытекающему из озера спустились около километра на юг по тропе к развилке с указателем к Радужному озеру. Затем по тропе, ведущей на север поднялись до столба развилки «Висячий камень», после по тропе ведущей вдоль ручья спустились к озеру Радужное.

Прибыли в лагерь в 20.00. В целях безопасности все продукты, после ужина, упаковали в мешки и подвешали на деревья в районе 50 метров от лагеря.

Меры безопасности:

1. Компактное движение группы. Скорость у участников одинаковая.
2. Расчет питьевой воды и ее запасы 1л на человека при переходах.
3. Самостраховка, взаимопомощь.
4. На маршруте необходимо греметь, шуметь, для отпугивания медведей.
5. Продукты упакованы в мешки и подвешены на деревья в 50 -100 м от лагеря.



Фото №18. Группа у указателя дорог.
Гашимов Р., Жигалов С., Сопельников К., Сопельников Д., Шаронин В., Дрещев Ф., Добрыгин В., Красникова В.Ю., Лубнин Е., Натальченко Н.



Фото №19. Возле скалы Висячий камень.
Лубнин Е., Сопельников К., Сопельников Д., Охотницкий Д., Гашимов Р., Натальченко Н., Добрыгин В., Красникова В.Ю.



Фото №20. Оз. Каравое, перевал Художников
 Красникова В.Ю., Добрыгин В., Жигалов С., Шаронин В., Сопельников К., Гашимов Р., Охотницкий Д., Сопельников Д., Лубние Е., Драцев Ф., Маталасова Т.И., Натальченко Н.



Фото №21. Скала Параболы, пик Звездный – вид с перевала Художников.
 Красникова В.Ю.

3 день. 24.07.2015 г. Маршрут: оз. Радужное – пер. Спящий Саян – пер. Тайгиш - 2 – оз. Художников, 12 км.

Погода: Солнечно, без осадков, t=32-35°C

Подъем в 7.30, приготовили завтрак на газовой плитке и в 9.00 вышли на маршрут.

Пройдя по берегу с восточной стороны озера Радужное, перешли через ручей и поднялись по склону на перевал Красноярцев. Тропа проходит по мелкому и крупному куруму, ручьям и мху. По обеим сторонам тропы растет карликовая береза и кедр, на мху растет черника и бадан. С перевала Красноярцев открывается долина верховий :Большого Кебежа, ск. Кит, гора Каменный Замок, перевал Спящий Саян (фото №22). Скала Кит соответствует своему названию - выныривающего из воды кита (фото №23).

Перевал Красноярцев представляет собой пологий подъем с южной стороны и обрывистые стены северного склона. Каменистое покрытие со мхом и карликовой березой.

Пообедав, в 11.00 группа начала подъем на перевал Спящий Саян (фото №24). Чтобы подняться на перевал, необходимо по гигантскому куруму подняться к подножию скалы «Голова». Спящий Саян - горный хребет, по очертаниям напоминающий спящего стража. Категория трудности - 1А, высота - 1650 метров, соединяемые долины: озера Радужное и озера Лазурное в верховьях реки Большой Кебеж.

Пройдя по «волосам» Спящего Саяна, поднимаемся на сам одноименный перевал. Подъем по крупному и мелкому «живому» куруму непростой, нам даже понадобилась взаимопомощь для прохождения этого участка - траверсом. В жаркую погоду при подъеме требуется больше воды. На перевал взошли 12.05, передохнув начали спускаться по

восточному склону к подножью скалы Лягушка. Спуск по тропе уходит на юго-восток и выходит на ледник. По тропе расположены указатели из камней в виде пирамидки – «турики», заблудиться сложно. Далее подъем на перевал Тайгиш-2 начали в 16.35 по каменисто-травянистому склону, тропа выводит в расщелину перевала (кулуар) и сразу резкий обрывистый склон в долину озера Художников. Перевал Тайгиш категория трудности - 1А, высота: 1740 метров.

На спуске каменисто-травянистая тропа уходит на юг около 300 м и затем поворачивает на восток к скальным выступам. Во время спуска понадобилась веревка 10 м, для спуска рюкзаков на небольшом участке в 3-4 метра по зеркальному склону. Далее через ручей выходим к подножью скалы Парабола – район на карте называется «Мечта». Встали на ночевку в 20.45.

В целях безопасности все продукты, после ужина, упаковали в мешки и подвешивали на деревья в районе 50 метров от лагеря.

Меры безопасности:

1. Компактное движение группы. Скорость у участников одинаковая.
2. Расчет питьевой воды и ее запасы 1-1,5л на человека при переходах.
3. Самостраховка, взаимопомощь, при спусках необходима веревка 10 м.
4. Продукты упакованы в мешки и подвешены на деревья в 100 м от лагеря.



Фото №22. Тропа к перевалу Спящий Саян.
Добрыгин В., Красникова В.Ю.



Фото №23. На фоне скалы Кит.
Шаронин В., Жигалов С., Красникова В.Ю., Натальченко Н., Лубнин Е., Сопельников Д., Гашимов Р., Охотницкий Д., Сопельников Д., Добрыгин В., Дращёв Ф.

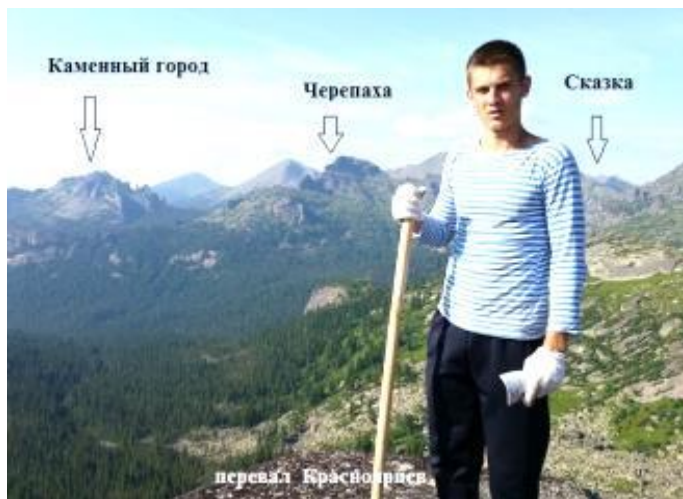


Фото №24. На фоне г. Каменный город, ск. Черепаша, Сказка с перевала Красноярцев
Сопельников Д., Лубнин Е.



Фото №25. Пик Голова и хребет Волосы, переходят к перевалу Спящий Саян.
Красникова В.Ю.

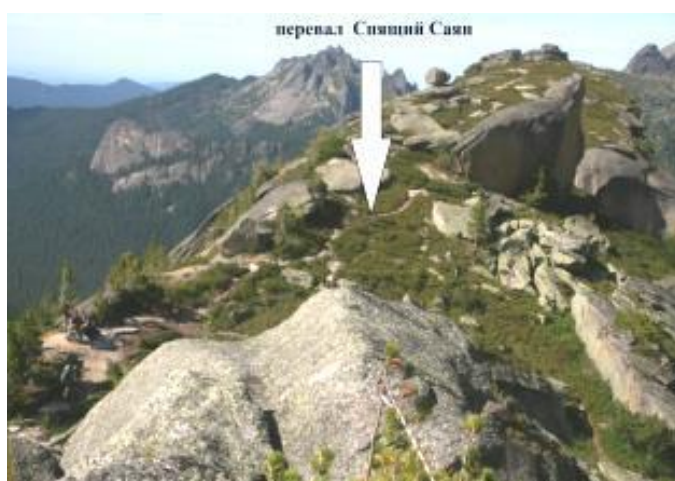


Фото №26. На перевале Спящий Саян.
Группа поднялась на перевал.



Фото №27. Спуск с перевала Спящий Саян.
Красникова В.Ю., Маталасова Т.И., Лубнин Е.

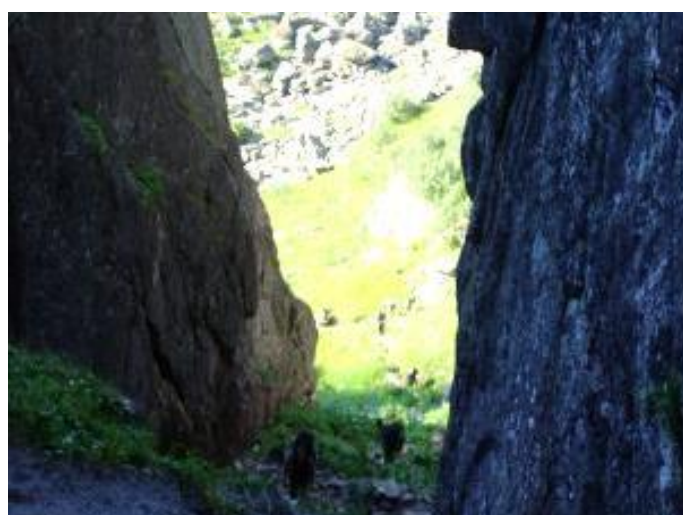


Фото №28. Подъем на перевал Тайгиш-2.
Сопельников Д., Жигалов С., и вся группа



Фото №29. Спуск с перевала Тайгиш-2
Лубнин Е., Натальченко Н., Маталасова Т.И., Красникова В.Ю.



Фото №30. Вид с перевала Тайгиш-2.



Фото №31. Лагерь на поляне «Мечта».

4 день. 25.07.2015 г. Маршрут: оз. Художников – ск. Парабола – перевал Верхняя Парабола (1А) – оз. Художников, 7 км.

Погода: Облачно, без осадков, $t=25-27^{\circ}\text{C}$.

Подъем в 9.00, завтрак в 10.25. Выход группы на маршрут в 11.00.

Группа спустилась около 300 м., к оз. Художников (фото №32) по каменистой тропе, пройдя по тропе вокруг озера с западной стороны, перешли два ручья. Первый ручей вытекает из оз. Художников с северной стороны и ведет к оз. Малахитовая ванна, второй ручей впадает в оз. Художников, с восточной стороны, из оз. Горных Духов.

Озеро Художников – названо так не по причине своей невероятной красоты. Просто в середине прошлого века это озеро нашли Красноярские художники. Именно в их честь и названы озеро и перевал. Увидев картины этих художников, народ и узнал о существовании сказочного места. Впрочем, художников здесь и сейчас хватает.

Поднялись по тропе, ведущей к водопаду Горных Духов (фото №33) и оз. Горных Духов (фото №34). Подъем по каменисто-травянистой тропе довольно крутой занял минут 20. На верху небольшая поляна, справа тропа сходит к началу водопада Горных Духов длиной 20 метров, ручей вытекающий из одноименного озера. Озеро Горных Духов средних размеров, имеющие форму почти правильного прямоугольника с закругленными краями, загадочным образом здесь возникшего. Кристально чистый водоем, расположен в низине. Берега каменистые и крутые. Озеро очень глубокое и обладает высокой прозрачностью. Глубину озера удалось промерить пока до 100 метров, а что дальше — неизвестно. На озеро Горных Духов можно попасть только пешком, и только через перевалы. По периметру озера расположены скальные выступы г. Антей, пик Звездный, пик Птица, пик Зеркальный, ск. Парабола (братья) и перевалы Звездный и Птица.

Перекусив начали подъем на скалу Парабола, по восточному склону ведет каменистая тропа. Затем траверсом прошли по перевалу и склону Парабола, и вышли на перевал

Верхняя Парабола (1А), затем спустились по каменистому склону на место ночлега «Мечта».

В 18.05 пришли в лагерь, поужинали, убрали продукты в мешок и в 50 метров от лагеря под вешали.

Меры безопасности:

1. Компактное движение группы. Скорость у участников одинаковая.
2. Расчет питьевой воды и ее запасы 1-1,5л на человека при переходах.
3. Самостраховка, взаимопомощь. Иметь ракетницу и хлопушки.
5. Продукты упакованы в мешки и подвешены на деревья в 50 - 100 м от лагеря.



Фото № 32. Оз. Художников



Фото № 33. Ледник водопада Горных Духов. Охотницкий Д.



Фото №34. Озеро Горных Духов Маталасова Т.И.

5 день. 26.07.2015 г. Маршрут: оз. Художников – водопад Горных Духов – оз. Горных Духов – пер. Птица – оз. Светлое, 13 км.

Погода: Облачно, кратковременный дождь, t=20-23°C.

Подъем в 7.00, завтрак. Выход группы в 9.00 (фото №35). Спустились по тропе озеру Художников по каменисто-травянистой тропе и пройдя по берегу с северо-западной стороны

поднялись по каменисто-травянистой тропе к озеру Горных Духов за час (фото №36-38). Отдохнув двинулись на юг по крупному куруму вокруг озера Горных Духов с западной стороны. В долине Горных Духов деревьев нет, только каменисто-травянистые склоны. На подъем перевала Птица ведет тропа, в низинах по каменисто-травянистому склону (фото №39), далее по каменистому сыпучему склону. Крутизна склона - до 35 градусов, набор высоты от озера - 250 м (фото №40). Поднялись на перевал Птица за 2,5 часа. На подъеме встретились 15 групп из разных уголков нашей страны, таких как Новосибирск, Абакан, Москва, Санкт Петербург, Красноярск, Зеленогорск и др.

Пик Звездный самая высокая вершина Ергаков, его высота 2265 метров, он смахивает на морской лайнер. Еще один знаменитый пик — Птица, не надо даже приглядываться, чтобы разглядеть орла, расправившего крылья (фото №31). Пик Птица, его высота 2221 м, очертания скалы Пик Птица сильно напоминают фигуру огромной птицы. Перевал Птица высотой 2070 метров, категория трудности - 1А, соединяемые долины: ручей Медвежий с южной стороны - озеро Горных Духов с северной (фото №41).

Перевал Птица является одним из самых популярных перевалов района благодаря удобному расположению, невысокой сложности и прекрасным видам, открывающимся с него. Перевал находится в массиве вершины Птица и лежит на маршруте, который соединяет долину озера Горных Духов и стоянки на озере Светлое. С седловины хорошо видно озеро Мраморное, однако спуск к озеру отсюда представляет собой отвесный скальный обрыв внушительной глубины. От площадки тропа идет по скальной полке, поросшей травой. Спуск с перевала по каменистому склону (около 30°) (фото №42) проходил по скалистому отрогу, разделяющему озеро Светлое и ручей Медвежий, слева по отрогу видна скала Слоники (фото №43) и гора Видовка, далее тропа спускается к озеру по травянистому склону с хвойными деревьями. В низовьях тропа выводит вдоль заболоченного участка и выходит на северо-западный берег озера Светлого.

Озеро Светлое (фото №44) - зеркальное озеро, протянувшееся с севера на юг на два километра, а с запада на восток на один километр, лежит на высоте 1514 м над уровнем моря. Оно окаймлено развитым кедрово-еловым лесом, взбирающимся на покатые горы. Над озером и тайгой на километр возвышаются два пика - Птица и Звездный.

Группа прошла вокруг озера, и с южной стороны, перешла через ручей, выходящий из озера, прошла по восточному берегу – встала на ночевку. Спустились к Светлому озеру в 9 часов вечера. По дороге на спуске прошел небольшой дождь. Практически сразу к нам подошел егерь и дал нам предписания о местах ночлега на озере Светлом. Поужинали и легли спать.

Меры безопасности:

1. Компактное движение группы. Скорость у участников одинаковая.
2. Расчет питьевой воды и ее запасы 2л на человека при переходах.
3. Самостраховка, взаимопомощь. Иметь ракетницу и хлопушки.
4. Продукты упакованы в мешки и подвешены на деревья в 50 - 100 м от лагеря.



Фото №35. Выход группы с места ночлега от ск. Парабола. Кадеты.

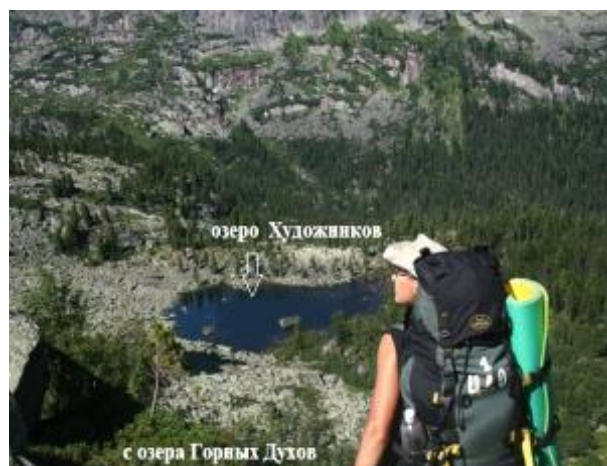


Фото №36. Оз.Художников с подъема на оз. Горных Духов. Маталасова Т.И.



Фото №37. Верховье водопада Горных Духов. Маталасова Т.И.



Фото №38. Оз. Горных Духов Сопельников Д.



Фото № 39. Оз. Горных Духов
Лубнин Е., Жигалов С., Сопельников Д.,
Натальченко Н., Сопельников К., Гашимов Р.,
Красникова В.Ю.



Фото №40. На подъеме перевала Птица.
Красникова В.Ю.



Фото №41. На перевале Птица.
Маталасова Т.И.



Фото №42. Спуск с перевала Птица.
Лубнин Е.



Фото №43. Слоники, вдоль трапы идущей с перевала Птица на озеро Светлое.



Фото №44. Озеро Светлое.
Жигалов С.

6 день. 27.07.2015г. оз. Светлое – оз. Золотарное – пер. Пикантный (односторон. н/к) – траверс – пер. Зеленый (1А) – оз. Безрыбное, 14 км.

Погода: Солнечно, без осадков, t=23-25°C

Проснулись в 7.00, позавтракали. На маршрут вышли в 8.50 (фото №45), погода солнечная. Прошли по тропе вдоль Светлого озера с восточной стороны и затем свернули, возле лагеря «Вольный ветер», к Золотарному озеру. На повороте стоит указатель, по тропе вышли на склон горы Видовка. Пройдя некоторое время травянисто-земляной тропой вниз по долине к указателю на ручье Золотарный (фото №46): «Озеро Золотарное» и стрелочки «перевал Пикантный» и «перевал Зеленый». Тропа на Зеленый перебирается на другой (левый) берег ручья, а тропа на Пикантный уходит вдоль правого берега озера. Затем вдоль левого берега ручья к Золотарному озеру (фото №47).

Озеро Золотарное представляет собой горное озеро средних размеров, каменистое дно с илом, по берегу травянистая растительность, мох. Перевал Зеленый выглядит с этой стороны довольно круто.

Вдоль берега озера приходится пробираться через завалы из больших камней. Дальше от озера ведет довольно пологий и простой подъем на седловину перевала Пикантный (1950 м) (фото №48). Дорога от озера до седловины заняла примерно час. Взобравшись по травянистому склону на хребет обнаружили там тропу, идущую по хребту. Тропа местами довольно четкая, местами совершенно теряющаяся в траве.

Вид с перевала захватывающий. С одной стороны большое Золотарное озеро, с другой два озера поменьше. По обе стороны от седла острые пики, отвесно обрывающиеся к Цветным озерам. Перевал Зеленый как на ладони (фото №48). Он метров на 100 ниже. С Пикантного перевала на Зеленый перевал, идет помеченная тропа. К Цветным озерам ведет узкий, крутой кулуар.

По склону цирка траверсом прошли на перевал Зеленый по крутому осыпному склону. Спуск с перевала Зеленый достаточно труден из-за значительной крутизны склона и скальных выходов, но снимать рюкзаки и карабкаться практически нигде не пришлось. Весь участок крутого спуска занимает около 300 метров по горизонтали и около 200 м по вертикали, что дает среднюю крутизну склона около 30°–35°. На этот спуск мы потратили 2 часа. После него начинается долина ручья Б. Безрыбного, заваленного крупными камнями, простирающимися до озер и даже дальше.

Тропа постепенно приближается к озеру Малое Безрыбное, обходя скальный уступ спускающийся справа. За уступом находится ложбинка, в которой растет рощица кривых деревьев. После этой рощицы, перебравшись через еще одну полосу камней, выходим к перешейку между двумя озерами. По обе стороны есть места для стоянок, правда дров нет. Стали лагерем в 21.30, быстро поужинали и упаковали все продукты в мешки – расположив их в 100 м от лагеря.

Меры безопасности:

1. Компактное движение группы. Скорость у участников одинаковая.
2. Расчет питьевой воды и ее запасы 1,5 л на человека при переходах.
3. Самостраховка взаимопомощь.
4. На маршруте необходимо греметь, насыпанными камнями в пластиковую бутылку, для отпугивания медведей. Иметь ракетницу и хлопушки.
5. Продукты упакованы в мешки и подвешены на деревья в 50 - 100 м от лагеря.



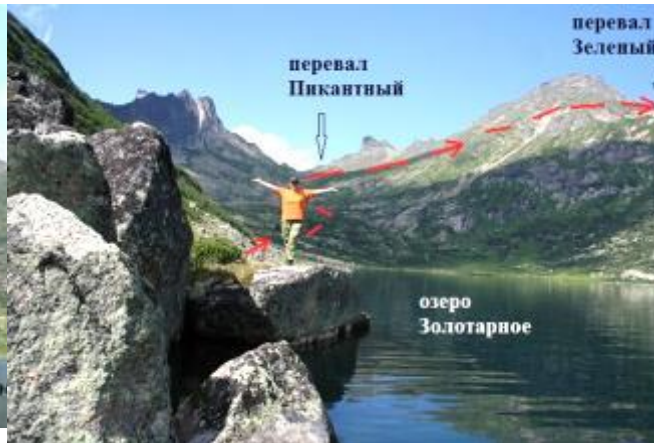
Фото №45. Озеро Светлое.
 Охотницкий Д., Добрыгин В., Сопельников К.,
 Дращев Ф., Жигалов С., Маталасова Т.И.,
 Лубнин Е., Натальченко Н., Красникова В.Ю.,
 Сопельников Д., Гашимов Р., Шаронин В.



**Фото №46. Группа возле указателя на
 ручье Золотарный.** Добрыгин В.,
 Натальченко Н., Гашимов Р., Жигалов С.,
 Шаронин В., Сопельников К., Маталасова
 Т.И., Красникова В.Ю., Лубнин Е.,
 Охотницкий Д., Сопельников Д., Дращев Ф.



Фото №47. Озеро Золотарное.
 Лубнин Е., Жигалов С., Дращев Ф., Шаронин
 В., Охотницкий Д., Гашимов Р., Натальченко
 Н., Сопельников Д.



**Фото №48. Озеро Золотарное, перевал
 Пикантный, перевал Золотарный.**
 Красникова В.Ю.



**Фото №49. Перевал Зеленый – вид с
 перевала Пикантный.**



**Фото №50. Вид на озера Малое и Большое
 Безрыбное с перевала Зеленый Малому
 Безрыбному.**

7 день. 28.07.2015 г. Маршрут: оз. Безрыбное – оз. Бол. Буйбинское – оз.

Безрыбное, 8 км.

Погода: Облачно, кратковременный дождь, t=20-22°C.

Подъем поздний в 9.00, завтрак. Радиальный выход группы в 11.00 вдоль Большого Безрыбного озера, по южному берегу. Когда выходили было пасмурно, а на подходе к Большому Буйбинскому озеру вышло солнышко и стало интереснее идти (фото №39).

Вода для горного озера довольно теплая, и мы с удовольствием искупались, ловя солнечные моменты. Решив пройти вдоль озера, мы встретили рыбаков и палатки.

Большое Буйбинское – это большое озеро на восточных склонах хребта Ергаки. Оно расположено на высоте 1375 м, интересно тем, что находится на верху водораздела, из него вытекает река на юг – Средняя Буйба (Буйба 2-я), Северный и восточный берега озера заболочены. Тропа огибает озеро по восточному берегу. Отличные виды на хребет Метугул-Тайга (на восток/северо-восток). Когда-то на юго-восточном берегу была изба, ныне ее развалили. Остальные берега озера сильно заболочены. Тропа проходит по восточному берегу озера, где мы обнаружили слеты медведя (фото №53). Западный берег - каменистый, осыпи спускаются близко к воде.

Стоять можно на юго-юго-восточной оконечности озера (дров нет). Еще одна стоянка расположена на северо-восточном берегу озера среди небольшой группы деревьев. Осмотрев озеро, вернулись в лагерь, по Большому Безрыбному берегу озера с северной стороны. Вернулись в лагерь к 19.00, поужинали, прибрали продукты и легли спать.

Меры безопасности:

1. Компактное движение группы. Скорость у участников одинаковая.
2. Расчет питьевой воды и ее запасы 1л на человека при переходах.
3. Самостраховка.
4. На маршруте необходимо греметь, насыпанными камнями в пластиковую бутылку, для отпугивания медведей. Иметь ракетницу и хлопушки.
5. Продукты упакованы в мешки и подвешены на деревья в 100 м от лагеря.



Фото №52. На озере Большое Буйбинское.



Фото №53. Следы медведя в районе оз. Б.Буйбинское.

8 день. 29.07.2015 г. Маршрут: оз. Безрыбное – р. Ср. Буйба – руч. Луговой, 12 км.

Погода: облачно, кратковременный дождь, t=20-22°C.

Подъем в 7.00, завтрак. Выход группы на маршрут в 9.00 (фото №54). Прошли по тропе ведущую вдоль Большого Безрыбного озера, на восточном берегу на развилке пошли вдоль ручья, втекающего в реку Средняя Буйба. Тропа травянистая с мелким и крупным куруммом. Перешли через ручей и вдоль реки Средняя Буйба (фото №55). Дальше наш путь идет вдоль Средней Буйбы к ручью Золотой Ключ (фото №56). Тропа не спускается к слиянию Буйбы с Золотым Ключом и срезает путь через невысокий отрог – так называемый перевал Сюрприз. Затяжной переход по лесной чаще и болотистым местам прошел до обеда. На ручье Золотой Ключ сделали привал на обед, далее прошли возле развалин избушки, которая указана на карте. Тропа идет по лугам вдоль Золотого ключа по его левому берегу, иногда заходит в лес. Немногочисленные притоки перепрыгиваем по камням. Подошли к переправе через Золотой ключ. Переправились по скользкому бревну, гимнастическая страховка, в качестве перил использовали палочки (альпеншток). После переправы тропа поднимается на склон и выводит к хорошей обзорной точке, с которой открываются красивые виды на вершины Птица и Звездный, Звездочка и Гамма, перевалы Пикантный и Зеленый, вершины Динозавр и Омега.

Далее по болотистой тропе вышли на ручей Луговой (фото №57). Пройдя пару километров, нашли хорошую поляну и встали на ночевку в 21.00. Все продукты после ужина упаковали в мешки и под вешали в 100 м от лагеря. Костер жгли всю ночь, попеременно дежуря.

Меры безопасности:

1. Компактное движение группы. Скорость у участников одинаковая.

2. Расчет питьевой воды и ее запасы 1л на человека при переходах.
3. Самостраховка, взаимопомощь.
4. На маршруте необходимо греметь, насыпанными камнями в пластиковую бутылку, для отпугивания медведей. Иметь ракетницу и хлопушки.
5. Продукты упакованы в мешки и подвешены на деревья в 100 м от лагеря.



Фото №54. Выход группы с озера Безрыбное.

Маталасова Т.И., Сопельников Д., Шаронин В., Жигалов С., Красникова В.Ю., Добрыгин В., Гашимов Р., Охотницкий Д., Дращев Ф., Сопельников К., Лубнин Е., Натальченко Н.



Фото №55. Река Средняя Буйба (Буйба2).

Дращев Ф., Натальченко Н., Сопельников Д., Гашимов Р., Охотницкий Д., Красникова В.Ю., Лубнин Е., Добрыгин В, Жигалов С.



Фото №56. Ручей Золотой ключ.



Фото №57. Ручей Луговой.

9 день. 30.07.2015 г. Маршрут: ручей Луговой – перевал Луговой – р. Тушканчик – (р-н «Ресторана») – р. Тушканчик – водопад Мраморный – р. Тушканчик, 14 км.

Погода: Облачно, кратковременный дождь, t- 18-20°C, с обеда погода солнечная t- 20-22°C.

Подъем в 8.00, завтрак. Вышли на маршрут в 10.00. Перешли ручей Луговой и начали

подъем на перевал Луговой (1550 м) (фото №58). Тропа проходит по заболоченному участку, а дальше по крупному и мелкому куруму с травянистым покрытием на перевал.

Через некоторое время выходим на тракторную дорогу, которая уходит куда-то налево, через перевал Сахарный вдоль ручья Сахарный Ключ на трассу Кызыл-Абакан. А мы, очень плавно набирая высоту, выходим на перевал Луговой в 13.35. Пройдя по перевалу на спуске тропа расходится, на север – к Светлому озеру, и на запад к «Ресторану». Тропа периодически пропадает среди камней, затем появляется вновь. По ручью Медвежьему высокая трава и мокрая глинистая каша на тропе. Пришли на развилку Ресторан (фото № 59) в 15.15, перешли через ручей, вытекающий из озера Светлого на водопад Мраморный.

Тропа по заболоченному участку проходит до развилки, где стоит столб с указателями направления (фото №60).

Поднялись к водопаду по тропе вдоль ручья Тушканчик около 1 км, затем по заболоченной поляне, далее тропа проходит по гигантскому курумнику. Водопад предстал в своем необычайном великолепии (фото №61). Отдохнув, пошли к развилке на «Ресторан», где установили лагерь в 20.10.

Меры безопасности:

1. Компактность группы. Самостраховка, взаимопомощь.
2. На маршруте необходимо шуметь для отпугивания медведей. Иметь ракетницу.
3. Продукты упакованы в мешки и подвешены на деревья в 100 м от лагеря.



Фото №58. Перевал Луговой.

Лубнин Е., Шаронин В., Охотницкий Д.,
Натальченко Н., Лубнин Е., Сопельников Д.



**Фото № 59. У развилки на Ресторан
(на оз.Светлое, на водопад
Мраморный, на Висячий камень)**

Маталасова Т.И., Шаронин В., Дращев
Ф., Гашимов Р., Охотницкий Д.,
Добрыгин В., Сопельников Д., Жигалов
С., Сопельников К., Лубнин Е.,
Натальченко Н.



Фото № 60. У развилки на висячий камень (на оз.Светлое, на водопад Мраморный, на Висячий камень)

Маталасова Т.И., Шаронин В., Дращев Ф., Гашимов Р., Охотницкий Д., Добрыгин В., Сопельников Д., Жигалов С., Сопельников К., Лубнин Е., Натальяченко Н.

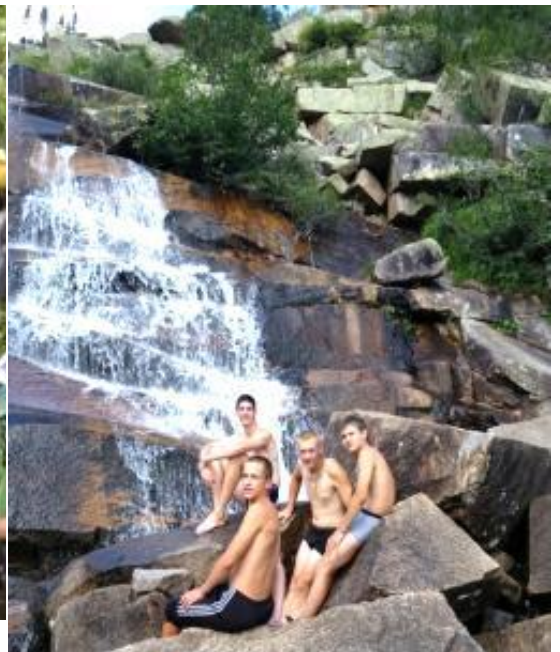


Фото №61. Водопад Мраморный.
Сопельников Д., Гашимов Р., Шаронин В., Лубнин Е.

10 день. 31.07.2015 г. Маршрут: р. Тушканчик – Усинский тракт, 6 км.

Погода: Пасмурно, кратковременный дождь, t=20-22°C, после обеда солнечно.

Подъем в 8.00, завтрак. Выход на Усинский тракт начали в 10.00. Тропа больше напоминает дорогу – натоптана ногами многочисленных туристов и чрезвычайно разбита (фото №63). Из земли торчат оголенные корни деревьев. Тропа идет по левому берегу р. Тушканчик (фото №62). Долина имеет значительное падение, на реке скальные выходы. Вообще-то местность здесь обладает удивительной красотой: стремительный поток речной воды, яркая зелень различных оттенков и оранжевые, фиолетовые, синие, белые, желтые цветы (фото №64). В 12.50 вышли на мост через ручей Тушканчик (фото №65), сделали отметку в Визит центре у егеря, возле трассы М-54 на 622 км. В 14.15 выехали в Шарыпово на заказном автобусе.

Меры безопасности:

1. Компактное движение группы. Скорость у участников одинаковая.
2. Расчет питьевой воды и ее запасы 1л на человека при переходах.
3. Самостраховка, взаимопомощь.



Фото №62. Тропа вдоль ручья Тушканчик.
Добрыгин В.



Фото №63. Тропа ведущая к трассе М-54.
Красникова В.Ю., Добрыгин В.



Фото №64. Отдых на ручье Тушканчик.
Охотницкий Д., Дращев Ф., Жигалов С.



Фото №65. Мост на ручье Тушканчик.
Сопельников К., Лубнин Е., Добрыгин В.,
Дращев Ф., Шаронин В., Красникова В.Ю.,
Натальченко Н., Жигалов С., Сопельников
Д., Охотницкий Д., Гашимов Р.

2.7. Потенциально опасные участки (препятствия, явления) на маршруте

Потенциально опасными участками на маршруте являются все каменисто-осыпные склоны. Подъемы и спуски на пер. Птица (1А), Спящий Саян – Тайгиш-2 (1А), Зеленый (1А) – с самостраховкой и взаимостраховкой.

При необходимости движение без рюкзаков и навешивание перил, так как в дождливую погоду склоны становятся опасно скользкими.

В районе оз. Буйбинское - видели следы медведя, нужно быть внимательными, соблюдать правила поведения при встрече с дикими зверями.

2.8. Перечень наиболее интересных природных, исторических и др. объектов (занятий) на маршруте

Маршрут похода проходит по территории Краевого природного парка «Ергаки». Парк уникален неповторимым многообразием животного и растительного мира. Это настоящая «жемчужина» Западного Саяна. Ни одна из его долин не похожа на другую. Прекрасны высокогорные озера Саян: Каровое, Радужное, Горных Духов, Золотарное, Светлое и др. Они расположены среди горных хребтов и манят своей красотой любителей природы. Не менее прекрасны и водопады: Мраморный и Горных Духов.

Его вершины – острые, труднодоступные, а порой и вовсе неприступные пики. Самая высокая точка хребта Ергаки – это пик Звездный (2265м). Место паломничества всех творческих людей и ценителей прекрасного – перевал Художников. Отсюда открывается широкая панорама центральной части хребта Ергаки. Видны пики Птица, Звездный, Зуб Дракона, Конус, Зеркальный. Настоящей достопримечательностью Ергак можно назвать скалу Висячий камень. Визитной карточкой природного парка «Ергаки» является горный массив Спящий Саян, напоминающий великана, лежащего на спине. Этот живописный ландшафт отличается своеобразной красотой и величием, что привлекает туристов со всего мира. Природный парк «Ергаки» безусловно является жемчужиной Сибири. Истинные ценители неповторимых по красоте уголков природы должны своими глазами увидеть этот удивительный край.

2.9. Дополнительные сведения о походе

1. Общегеографическая, климатическая характеристика района похода

Маршрут похода проходит по северо-востоку Ермаковского района Красноярского края, расположенного в центральной части Западного Саяна.

Западный Саян – это горная система в составе Алтае-Саянской горной области. Протягивается в северо-восточном направлении от Абаканского хребта до стыка с Восточным Саяном в истоках рек Казыр и Уда более чем на 600 км. Сильно расчлененные горы, высотой до 3000 м, представляют систему параллельно ориентированных хребтов, в т. ч. Араданский, Ергаки, Кулумыс, Ойский, Борус и др. Главный водораздельный хребет – Куртуршибинский.

Хребет Ергаки сильно изрезан древними ледниками, имеет очень разветвленную орографию, состоит из группы горных хребтов: Ергаки, Метугул-Тайга, Балтыр-Тайга, Шешпир-Тайга. Местность горно-таежная, расчлененная густой речной сетью. Рельеф среднегористый, преобладают абсолютные высоты 1450-2000 метров. Гребни на хребтах и отрогах узкие, местами скалистые, с остроконечными вершинами и крутыми склонами,

нередко с обрывами и осыпями. На склонах гор расположены каменные россыпи (курумы), среди которых возвышаются скалы – останцы. Долины рек в верховье узкие и глубокие, с живописными горными озерами и красивейшими водопадами.

Ергаки – поистине уникальный уголок Саян, ни одна из его вершин не похожа на другую, десятки озер – все красивы по своему, у каждого пика свой неповторимый облик. Ергаки в переводе с древнетюркского значит «пальцы», и, действительно, многие его скалы – останцы напоминают растопыренные кверху пальцы. Здесь красивейшие сказочно-мрачноватые «цирки» с высокими отвесными стенами, древними каровыми озерами с прозрачной ледяной водой, живописные громадные вершины-пики с оригинальными названиями: Зуб Дракона, Экстаз, Динозавр. Западный горный массив «Спящий Саян» виден на многие километры благодаря своим огромным размерам, он удивительно напоминает спящего человека с благородными чертами лица, длинными распущенными волосами и руками, сложенными на груди. Достопримечательностью Ергак можно назвать Висячий Камень – это обломок гранитно-сиенитовой скалы, объемом около 55 м³ и весом не менее 500 тонн, нависший над озером Радужным.

Для данной территории характерен восточно-сибирский тип климата, с резко континентальным климатом, с продолжительной суровой зимой с ноября по март до -35°, и коротким прохладным летом (с 15 июня до 15 августа). Континентальность климата проявляется и в разнице температуры днем и ночью, особенно в августе: днем + 25-30°, ночью -0°.

Осадков в северо-восточной части Западного Саяна за год выпадает довольно много – более 1000 мм. Наибольшее количество осадков летом выпадает в июле – 140-180 мм, часты ливни, грозы. На северных склонах выше зоны леса сохраняются участки снега все лето. В любой день лета, особенно в начале июня и середине августа могут быть заморозки, выпасть снег.

Климат местности

На территории господствует континентальный климат. Климатические условия территории очень неоднородны. Как и во всех горных странах, мозаика климатических условий связана с падением температуры при возрастании абсолютных высот, с температурными инверсиями, вертикальными градиентами осадков.

Лето в горах продолжается только один-два месяца. Средняя температура июля понижается с высотой от 16° до 6°. При подъеме в горы на 1000 м уменьшение температуры в летние месяцы близко к величине 0,6° на 100 м подъема.

Расположение основных хребтов на пути переноса воздушных масс определяет обилие осадков в наветренной части макросклона и резкое снижение их количества на подветренной

стороне. Северный макросклон является более увлажненным, среднегодовое количество осадков составляет здесь 1000-1500 мм (половина годовой суммы осадков выпадает в течение трех летних месяцев). На южном макросклоне Западного Саяна, обращенном к Тувинской межгорной котловине, наблюдается явление обратного антициклонального порядка. Поэтому климат здесь менее влажный и более континентальный. На южном макросклоне количество осадков резко уменьшается и составляет около 400 мм в год.

Рельеф местности

"Лучше гор могут быть только горы" - эти слова (сказал В. Высоцкий) как нельзя лучше подходят для описания одной из самых красивейших экосистем на земле. Россия обладает тремя крупными горными системами - это Кавказ, Алтай и Саяны и пятью более мелкими.

Центр Западного Саяна представляет собой сложный ландшафт с абсолютными высотами от 400 до 2740 м. Большинство хребтов в Западном Саяне простирается в широтном и северо-восточном направлении. В геологическом отношении Западный Саян представляет собой древне-палеозойское складчатое сооружение, сложенное мощным комплексом палеозойских и докембрийских отложений. В периоды байкальского и каледонского тектогенеза породы были смяты в складки и сильно метаморфизованы.

По своей современной структуре Западный Саян является крупным сводоблочным поднятием, испытывающим дифференцированные новейшие тектонические движения (Рельеф Алтае-Саянской горной области, 1988). В высокогорьях Западного Саяна отчетливы свежие следы плейстоценового оледенения. Оно выработало глубокие кары, которые выглядят своеобразными амфитеатрами. Степень сохранности ледниковых форм в регионе неодинакова. Они хорошо заметны на Араданском хребте и Ергаках. Режущие небо скалистые гребни с остро реберными пирамидальными карлингами сформированы под воздействием оледенения. Хребты, не подвергавшиеся оледенению, характеризуются куполообразными или уплощенными гольцовыми вершинами.

Саяны находятся как бы на грани современного оледенения. Снижение снеговой линии всего на 200-300 м вызвало бы мощный ледниковый покров.

Гидрология

Речная сеть, достаточно густая и разветвленная, многие крупные реки прорезают хребты. Наиболее крупные реки Ус, Нижняя и Средняя Буйба. На реках многочисленны пороги и шиверы. Это вызвано широким распространением трудно размываемых пород (гранитоидов и др.) и проявлением недавних поднятий. Питание рек смешанное: весной от таяния снегов, летом от атмосферных осадков и таяния мерзлоты. На территории природного парка «Ергаки» существует большое количество озер горного типа: Ойское - исток реки Оя, Радужное, Светлое, Буйбинские, Художников, Безрыбные и др.

Растительный и животный мир

Горные животные и растения России составляют уникальные сообщества, часто изолированные друг от друга и не встречающиеся больше нигде в мире.

Смена типов растительности во всех горных системах происходит снизу вверх. Самый большой спектр этих формаций в горах Саян. Где начиная с предгорий, расположенных в степях, постепенно переходит в горный широколиственный лес, потом в хвойный, далее луга, и наконец, гольцы с вечными снегами и ледниками.

Животный мир района составляют как типичные обитатели сибирской тайги.

Очень распространен бурый медведь, бурундук, белка, заяц-беляк, волк, лиса, встречается также марал, лось, кабарга, сибирский горный козёл, соболь, горный колонок, рысь. В кедровой тайге вблизи каменных россыпей живёт пищуха, или сеноставка. Изредка встречается снежный барс.

Более 150 видов птиц, где наиболее многочисленны: кедровка, сойка, дятел клест. Распространены - клест, щур, рябчик и глухарь. Многие птицы на зиму откочёвывают на юг. Встречаются ящерицы, а до высоты 700—900 м — гадюки.

В озёрах и реках много рыбы, но разнообразие видов невелико. Наиболее распространён в горных озёрах и реках хариус сибирский, в более крупных реках есть ленок, таймень, налим; бывают елец, сорога, пескарь.

Кровососущие насекомые — комары, мошка, мокрецы — здесь немногочисленны и почти не наблюдаются выше границы леса. Клещи встречаются в предгорьях. Период их активности — с конца апреля до конца июня.

2. Туристская характеристика района похода

За последние годы из-за своей экзотичной красоты хребет Ергаки стал известен туристам не только Красноярского края, но и России, ближнего и дальнего зарубежья. В целях сохранения экосистем уникального горного района создан Краевой природный парк Ергаки, с выделением территории для свободного посещения туристами.

Наш маршрут похода проходит по территории краевого природного парка «Ергаки», горно-таежному краю с уникальной суровой первозданной природой, живописными ландшафтами, с множеством горных озер, водопадов и горных речек.

Группой был пройден маршрут к самым красивейшим местам хребта Ергаки – озерам: Светлое, Радужное, Золотарное, Художников; водопадам: Тушканчик, Горных Духов; пикам: Птица, Звездный, и скальному массиву «Спящий Саян», скале Висячий камень.

Популярные маршруты начинаются пешком, где имеются туристские базы, медпункт, вертолетная площадка:

- от Ойского озера (605км),

- от Тармазаковского моста (614км),

- от устья р. Тушканчик (622 км)

До этих отправных точек можно доехать автомобильным транспортом из городов Абакан, Минусинска, села Ермаковское.

По хребту Ергаки можно проходить маршруты пешеходные, лыжные – от н/к (степенные – для школьников) до 5 к. с., горные – до 2 к. с.

Нашей группой разработан ряд пешеходных и горных маршрутов – степенных и 1-2 категории сложности, доступных для прохождения школьниками (Прилагаются).

3. Рекомендуемые маршруты по хребту Ергаки для учащихся (примерные нитки маршрутов, согласовано с КМКК ОУ)

Пешеходный туризм

1. Маршруты I - II степени сложности: автотрасса М-54, Тармазаковский мост – р. Нижняя Буйба – пер. Тушканчик (н/к) – р. Тушканчик – вдп. Мраморный – оз. Мраморное – пер. Тушканчик – оз. Каровое – восх. рад. на ск. «Висячий камень» – оз. Радужное – Тармазаковский мост (с 2 днями отдыха – 6-7 дней).

2. Маршрут I - II степени сложности: 622 км трассы М-54 «Енисей» – р. Тушканчик – оз. Светлое – рад. пик Птица (плечо) – руч. Медвежий – р. Тушканчик – оз. Мраморное – вдп. Мраморный – р. Тушканчик – пер. Тушканчик (н/к) – р. Нижняя Буйба – Тармазаковский мост (с 2 днями отдыха – 6-7 дней).

3. Маршрут II степени сложности: автотрасса М-54, Ойское оз. – база отдыха «Ергаки» – Ойский перевал, н/к – р. Малая Буйба – оз. Уютное – ск. Кит – пер. Красноярцев (н/к) – оз. Радужное – рад. восх. на ск. «Висячий камень» и ск. «Орешек» – р. Нижняя Буйба – т/б «Буйба» (Тармазаковский мост) (с 2 днями отдыха – 6-7 дней).

4. Маршрут III степени сложности: Тармазаковский мост – р. Нижняя Буйба – пер. Тушканчик (н/к) – восх. на г. Тушканчик (1998 м.) – р. Тушканчик – вдп. Мраморный – оз. Мраморное (радиально) – руч. Медвежий – оз. Светлое – оз. Золотарное – рад. восх. на г. Слоники (1927м.) – р. Тушканчик – 622 км трассы М-54 «Енисей» (с 2 днями отдыха – 7-8 дней).

5. Маршрут III степени сложности: Тармазаковский мост – р. Нижняя Буйба – пер. Тушканчик (н/к) – восх. на г. Тушканчик (1998 м.) – р. Тушканчик – вдп. Мраморный – оз. Мраморное (радиально) – руч. Медвежий – оз. Светлое – оз. Золотарное – рад. восх. на г. Слоники (1927м) – пер. Зеленый-пер. Пикантный (н/к, рад.) – оз. Светлое – р. Тушканчик – 622 км трассы М-54 «Енисей».

6. Маршрут I категории сложности: Тармазаковский мост – р. Ниж. Буйба – оз. Радужное – пер. Спящий Саян (рад., н/к) – восх. рад. на ск. «Висячий камень» – пер. Художников (рад., н/к) – пер. Тушканчик (н/к) – вдп. Мраморный – оз. Мраморное (рад.) – оз. Светлое – пер. Птица (рад., н/к) – оз. Золотарное – пер. Пикантный – Зеленый (связка, 1 к.с.) – оз. Бол. Безрыбное – оз. Бол. Буйбинское – р. Средняя Буйба – руч. Луговой – р. Тушканчик – автотрасса М-54 (с 1 днем отдыха 7-8 дней).

7. Маршрут II категории сложности: Тармазаковский мост – р. Ниж. Буйба – оз. Радужное – пер. Спящий Саян - Тайгиш-2 (связка, 1А) – оз. Художников – пер. Парабола – оз. Горных Духов (рад.) – р. Левый Тайгиш – р. Правый Тайгиш – пер. Вертолетный (н/к) – оз. Бол.

Буйбинское – пер. Зеленый (1А) – оз. Светлое – р. Тушканчик – вдп. Мраморный-оз. Мраморное (рад.) – 622 км трассы М-54 «Енисей».

Горный туризм

1. Маршрут I категории сложности: 622 км трассы М-54 «Енисей» – оз. Светлое – вдп. Мраморный-пер. Мраморный (1А), рад. – рад. пик Птица (плечо) – траверс цирка – пер. Звездный (н/к) – рад. восх. ск. Слоники (1927 м.) – оз. Золотарное – г. Динозавр (восх., 1А) – пер. Зеленый (1А) – оз. Бол. Буйбинское – р. Прямой Тайгиш – р. Левый Тайгиш – оз. Художников – Тайгиш-2 – пер. Спящий Саян (связка, 1А) – восх рад. на ск. «Висячий камень» – р. Ниж. Буйба – автотрасса М-54.

2. Маршрут I категории сложности: Тармазаковский мост – р. Ниж. Буйба – оз. Радужное – ск. «Висячий камень» и ск. «Орешек» (восх. рад.) – пер. Красноярцев (н/к) – пер. Спящий Саян (1А) – оз. Лазурное – пер. Сказка (1А) – пер. НКТ (1А) – оз. Черное – р. Тайгишонок – р. Левый Тайгиш – - р. Прямой Тайгиш – оз. Бол. Буйбинское – оз. Бол. Безрыбное – пер. Зеленый (1А) – оз. Золотарное – оз. Светлое – вдп. Мраморный , рад.– р. Тушканчик – 622 км трассы М-54 «Енисей».

3. Маршрут I категории сложности: Тармазаковский мост – р. Ниж. Буйба – оз. Радужное – ск. «Висячий камень», ск. «Орешек» (рад.) – оз. Каровое – пер. Тушканчик (н/к) – восх. на г. Тушканчик (1998 м., н/к) – р. Тушканчик – вдп. Мраморный - оз. Мраморное (рад.) – руч. Медвежий – оз. Светлое – пер. Птица (1А) – оз. Художников – р. Лев. Тайгиш – оз. Бол. Буйбинское – пер. Зеленый (1А) – руч. Луговой – р. Тушканчик – 622 км трассы М-54 «Енисей».

4. Маршрут I категории сложности: 622 км трассы М-54 «Енисей» – р. Тушканчик – оз. Светлое – вдп. Мраморный, рад. – оз. Золотарное – пер. Зеленый (1А) – оз. Бол. Буйбинское – пер. Метугул-Тайга (рад.,н/к) – оз. Бол. Безрыбное – пер. Восточный (1А) – руч. Ледяной – р. Лев. Тайгиш – руч. Тайгишонок – оз. Черное – пер. НКТ - пер. Сказка (связка, 1А) – пер. Спящий Саян (1А) – оз. Радужное – р. Ниж. Буйба – Усинский тракт – Тармазаковский мост.

5. Маршрут II категории сложности: Тармазаковский мост – р. Ниж. Буйба – оз. Радужное – ск. «Висячий камень» (рад.) – пер. Красноярцев (н/к) – пер. Спящий Саян (1А) – оз. Лазурное – пер. Тайгиш-3 (1Б) – оз. Художников – оз. Горных Духов – ск. «Парабола» сев. (восх., рад., 1А) – пер. Пикантный (1Б) – оз. Светлое – вдп. Мраморный-оз. Мраморное (рад.) – р. Тушканчик – пер. Тушканчик (н/к) – восх. на г. Тушканчик (1998 м, н/к) – р. Ниж. Буйба – Усинский тракт – Тармазаковский мост.

6. Маршрут II категории сложности: Тармазаковский мост – р. Ниж. Буйба – оз. Радужное – ск. «Висячий камень», ск. «Орешек» (рад.) – пер. Красноярцев (н/к) – пер. Спящий Саян (1А) – оз. Лазурное – пер. Сказка (1А) – оз. Сказка – пер. НКТ (1А) (или связка: пер. Сказка - пер. НКТ,1А) – оз. Двойное – пер. Межозерный (1Б) – оз. Глубокое – вдп. Грация – вдп. Богатырь – оз. Северное – пер. Диденко (1Б) – руч. Тайгишонок – р. Левый Тайгиш – оз. Теплое – пик Зуб Дракона (2176м., восх., 1А) – оз. Горных Духов – оз. Художников – пер. пер. Курсантов Западный (1А) – оз. Мраморное – вдп. Мраморный – р. Тушканчик – турбаза «Тушканчик».

7. Маршрут II категории сложности: Тармазаковский мост – р. Ниж. Буйба – оз. Радужное – ск. Кит, «Висячий камень», ск. «Орешек» (рад.) – пер. Художников (1Б) – оз. Художников – р. Левый Тайгиш – руч. Ледяной – оз. Эхо – пик Зуб Дракона (восх, 1А) – пер. Жарки (1Б) – оз. Бол. Буйбинское – пер. Вертолетный (н/к, рад.) – оз. Бол. Безрыбное – пер. Зеленый (1А) – оз. Золотарное – оз. Светлое – пер.Звездный (н/к, рад.) – оз. Медвежье – вдп. Мраморный

(рад.) – р. Тушканчик – пер. Тушканчик (н/к) – восх. на г. Тушканчик (1998 м, н/к) – р. Ниж. Буйба – Усинский тракт – Тармазаковский мост.

4. Места отдыха на территории ПП «Ергаки»

1. Турбаза «Тушканчик», 622 км автодороги. М-54. Адрес регистрации турбазы: 662820, с. Ермаковское, ул. Ленина, 70 пл. Карпова, 6 Тел. (391-38) 2-48-42; ermono@mail.ru
2. Турбаза «Буйба» , 615 км автодороги М-54. Адрес регистрации турбазы: г. Саяногорск. Центральный мкр., 3-4 тел\факс (39042) 26888 8-950-302-25-00.
3. База отдыха «Ергаки», 605 км автодороги М-54. Адрес регистрации базы: г.Абакан, ул.Пушкина,46-64 Тел/факс (3902)25-69-23.
4. Турбаза «Горная Оя», 609 км. автодороги М-54. Адрес регистрации турбазы: г. Абакан, ул. Зои Космодемьянской, 25 тел(39022) 5-30-78 факс: 4-59-82 8-950-965-89-44.
5. Молодежная спортивно-туристическая база Красспорт, 614 км автодороги М-54 , Тел. 89082233199, 89509708070.
6. Турбаза ИП Чугаева, 611 км автодороги М-54, Адрес регистрации турбазы: г. Красноярск, ул. Декабристов, дом 6, кв. 3. тел. (3902)77-99-55; 78-04-03
7. Горнолыжная база «Снежная», 611 км автодороги М-54. Адрес регистрации базы: ООО «Промальп» - отдел туризма г. Абакан, ул. Некрасова, 22 «а», кв. 2 тел, (3902)[28-07-10alpvisota@rambler.ru](tel:3902280710)
8. Заимка «Золотой Ус», 645 км автодорога М-54. Адрес регистрации заимки: 665000 г. Абакан ул. Чертыгашева 37-2 (3902)24-01-24 , 24-32-32.
9. Летняя база отдыха - палаточный лагерь эколого-туристического клуба «Ергаки», оз.Светлое. Адрес регистрации турбазы: 660049, г.Красноярск, ул.Конституции СССР, 1. Эколого-туристический клуб «Ергаки», Тел.(391) 250-81-35 www.ergakitur.ru / e-mail: achugaev@mail.ru.
10. Туристский лагерь «Жимчужина Саян» компании Альтамира. 8(391)236-56-69, 89082125531.

5. Весовая характеристика груза на маршруте

Наименование	Вес на 12 чел.	Наименование	Вес на 12 чел
Продукты питания	102 кг	Список личного снаряжения	60 кг
Список группового снаряжения	36 кг	1. Спальный мешок 0,8кг	
Палатка четырехместная с тентом 3 шт. 9,6кг		2. Коврик 0,5кг	
Котлы 2 шт. 2,0кг		3. Туалетные принадлежности 0,3кг	
Мед. Аптечка 1 шт. 1,5кг		4. Посуда 0,4кг	
Рем. Набор 1 шт. 1,5кг		5. Запасная обувь 1,3кг	
Топор 2 шт. 2,5кг		6. Спортивный костюм 1,0кг	
		7. Запасные носки, футболки,	

Фотоаппарат	3 шт. 1кг		дождевик	0,5кг	
Веревка основная Ø 10мм 30м	1 шт. 1,5кг		8. Верхонки / перчатки	0,1кг	
Газовая печь	2 шт. 2,0кг		9. Гермомешок	0,3кг	
Баллоны	10 шт. 3, 0кг		10. Альпеншток	0,1кг	
Всего:		198 кг	Нагрузка женщины 15 кг x 2 чел.		30 кг
			Нагрузка юноши 16,8 кг x 10 чел.		168 кг

6. Стоимость питания, транспортные расходы

Стоимость питания на 1 чел. (с учетом времени на подъезды на маршрут): 250 руб. х 10 дней=2500 руб., питание профинансировано родительским взносом.

Стоимость проезда г. Шарыпово – Тармазаковский мост и обратно = на автобусе индивидуальных предпринимателей – 3000 руб. с человека. Финансирование родительское.

2.10. Итоги, выводы, рекомендации

Цели и задачи, поставленные перед участниками похода, в целом выполнены. Группа прошла горный маршрут первой категории сложности по хребту Ергаки. Пройдено 4 перевала КТ 1А, 100 км по тропам и бездорожью. В результате кадеты ознакомились с одним из замечательных районов Западного Саяна - хребет Ергаки, получены представления о районе путешествия, закрепились навыки и опыт движения в горной и таежной местности, по преодолению перевалов и по устройству биваков в различных условиях, по обеспечению безопасности похода. Отработана техника прохождения перевалов с осыпными склонами. Маршрут получился интересным и увлекательным.

Для развития массового детского туризма в г. Шарыпово и Шарыповского кадетского корпуса нашей группой разработан ряд пешеходных и горных маршрутов – степенных и 1-2 категории сложности, доступных для прохождения школьниками (прилагаются).

По итогам похода участники сделали шаг к туристскому спортивному мастерству - выполнили норматив на 3 взрослый разряд по спортивному туризму, реализован проект похода «Памяти Александра Ивановича Лебеда».

Рекомендации. При разработке маршрута по Западному Саяну следует планировать запасные 2 - 3 дня на случай отставания от графика в связи с неблагоприятными погодными условиями или другими причинами.

Наиболее благоприятное время для походов в Ергаках – вторая половина июня –июль –начало августа. Но все равно в любой день лета может пойти снег, ночами – периодически шел дождь, температура опускалась до +10°С. В солнечную погоду до +30°С.

Основными потенциально опасными участками маршрута являются камнеопасные скально-осыпные склоны. Многие перевалы отличаются большой крутизной склонов и наличием каменных зеркал. Движение осуществлялось плотной группой, исключалось нахождение участников группы друг над другом. При прохождении скальных сбросов и уступов осуществлялась гимнастическая страховка. Осыпи Зеленого перевала покрыты накипными и листоватыми лишайниками, которые во время осадков быстро набирают влагу и легко соскальзывают с поверхности камня, превращая курумы в труднопроходимое и потенциально опасное препятствие. Однако метеоусловия в период прохождения маршрута позволили преодолеть данное препятствие без особых сложностей. При прохождении использовались лыжные палочки (альпеншток) для поддержания равновесия. Участникам не разрешалось свободно глиссировать.

Передвижение на участках труднопроходимой растительности требует движения плотной группой, наличия направляющего и замыкающего. Исключались разрывы при движении колонной, использовались голосовые сигналы в случаях, когда часть группы начинала отставать. На переправах через реки при необходимости – гимнастическая страховка. От участников требуются навыки преодоления водных преград по камням, бревнам и вброд. При преодолении перевалов актуальна проблема отсутствия воды. Каждому участнику желательно иметь 0,5 литровую емкость для воды.

Район хребта Ергаки отличается крайне неустойчивой погодой. При планировании туристского спортивного маршрута следует учесть вероятность отклонения от графика движения из-за плохой погоды и иметь групповой тент и защитные плащи от дождя. Неблагоприятные погодные условия могут значительно затруднить прохождение многих перевалов, поэтому необходимо наличие основной веревки и карабинов.

Рекомендуется также брать с собой газовую горелку и запас баллонов. Так как в местах организованных стоянок мало дров, а в природоохранных зонах рубка дров запрещена, да и в случае приготовления пищи под дождем газовая горелка будет незаменима.

Наиболее опасное явление в районе – большое количество медведей. Прикормленные туристами, они заходят даже на места традиционных и часто посещаемых стоянок. Много следов медведей в долине Лугового перевала и Тушканчика, Золотого Ключа. Летом и осенью предположительно звери сытые и не выходят к людям, но, тем не менее, необходимо предпринимать определенные меры безопасности. Тщательно мыть посуду в проточной воде, убирать биваки от остатков продуктов. Не рекомендуется заносить съестные припасы на ночь в палатку. Отпугнуть появившегося медведя можно поддерживая в течение ночи костер в сочетании со звуковыми и световыми эффектами – брэнчание посуды, ракетницы и

петарды. Группа при прохождении маршрута имела запас петард, участники были проинструктированы о возможности их использования.

2.11. Туристско-краеведческая деятельность на маршруте

Туристско-краеведческая деятельность в походе в рамках задания КГБОУ КШ «Шарыповский кадетский корпус», была направлена на изучение туристского потенциала Западного Саяна для формирования групп и прохождения кадетами маршрутов ежегодно.

Работа юных туристов состояла в апробировании нового маршрута по незнакомой местности и включала в себя: техническую и тактическую оценку возможности новых туристских маршрутов, с исследованием и описанием природных препятствий и интересных природных объектов. Результат о проделанной работе представлен в виде паспорта отчета.

Познавательно-исследовательская работа в походе была направлена на развитие экологического типа мышления молодежи. Воспитание не потребительского отношения к месту отдыха, а умения и желания сохранить в первозданном виде красоту родного края, умения грамотно организовать и провести свое свободное время, найти неразрывную связь с природой.

Содержание туристско-краеведческой деятельности похода

Команда получила задание от музея КГБ ОУ КШ «Шарыповский кадетский корпус» на реализацию проекта «Маршрутами родного края».

В программу проекта входило:

1. Составление Туристско-краеведческой карты маршрута

- Природный парк Ергаки
- Климат местности
- Рельеф местности
- Гидрология
- Растительный и животный мир

2. Поход в честь Губернатора Красноярского края и основателя Шарыповского кадетского корпуса

- Из истории создания Шарыповского кадетского корпуса
- Проведение развода в честь создателя кадетского корпуса А.И. Лебеда возле памятника и часовни
- Оформления стенда и образца будущего макета в мемориал музея – в память А.И. Лебедю
- Создание буклета «Поход по хребту Ергаки».

Реализация программы проекта

1. Составление Туристско-краеведческой карты маршрута

Природный парк Ергаки – изюминка Красноярского края

Остроконечные пики хребта Ергаки стали излюбленным местом альпинистов и скалолазов, где начиная с 1995 года стали проводиться зимние и летние чемпионаты Красноярского края, Сибири и Дальнего Востока по скалолазанию.

В 1999 году согласно «Схемы развития ООПТ в Красноярском крае» планировалось создать в Ермаковском районе два заказника - «Араданский» и «Ергаки». В связи с тем, что территория Западного Саяна имеет очень высокую рекреационную ценность и биоразнообразие, было предложено вместо заказников создать природный парк.

Для развития парка было необходимо привлечение заинтересованных лиц и бизнес структур на его территорию. Большой вклад в развитие парка внесли губернатор Красноярского края Александр Лебедь и глава района Василий Роговой, трагически погибшие в 2002 году при падении вертолета в районе озера Ойского. Благодаря их поддержке был создан первый пионерный горнолыжный подъемник.

В 2004 году в рамках программы «Живая Планета», объявленной Всемирным фондом дикой природы губернатор Красноярского края Александр Хлопонин подписал соглашение на увеличение ООПТ края в два раза. Первым в списке создаваемых парков в крае стоял парк «Ергаки».

В 2005 году 4 апреля обещание губернатора Александра Хлопонина было исполнено - была создана особо охраняемая природная территория - природный парк «Ергаки», который стал "юбилейным": в списке Международного секретариата WWF его номер - 100.

14 февраля 2006 года в целях охраны и развития рекреационной деятельности на территории природного парка, было создано краевое государственное учреждение «Дирекция природного парка «Ергаки» [сайт Природный парк Ергаки. [www.ergaki-park](http://www.ergaki-park.ru)].

Исследования: Климат местности, Рельеф местности, Гидрология, Растительный и животный мир - **смотреть раздел 2.9.**

Видеофильм похода по хребту Ергаки

После проведения похода участники создали видеофильм из фото и видео материала. В фильме показаны места прохождения маршрута и изумительные пики, скалы, перевалы, озера и реки хребта Ергаки. Приложение к отчету.

Примечание. В видеофильме встречаются кадры с большим количеством людей. На маршруте наша группа встречалась со второй группой Шарыповского кадетского корпуса, совершавшей пешеходный маршрут 1 категории сложности.

2. Поход в честь Губернатора Красноярского края и основателя Шарыповского кадетского корпуса – Александра Ивановича Лебеда

Из истории создания Шарыповского кадетского корпуса

*"Вы слава той России, что жива,
Истории, российские кадеты.
Для вас мундир - не просто эполеты,
Для вас Россия - больше чем слова!"*

9 июля 1999 г. губернатор Красноярского края А.И. Лебедь подписал Постановление № 422-П «О создании государственного образовательного учреждения «Шарыповский кадетский корпус».



Фото №66. Александр Иванович Лебедь



Постановление №422-п

Первый пункт Постановления гласил: «Создать Шарыповский кадетский корпус – государственное образовательное учреждение (общего) образования по типу кадетской

школы-интерната».

25 июля 1999 года распоряжением главы г. Шарыпово Л.В. Плешковым зарегистрирован Устав учреждения.

Пункт 1.1 Устава звучал: *«Корпус предназначен для всестороннего обучения и воспитания детей воинов армейского запаса, из неполных, малообеспеченных семей, сыновей воинов, проходящих службу в отдалённых местностях, и подготовки их к дальнейшему обучению в Военном Институте Воздушно-Десантных Войск и других военных и гражданских высших учебных заведениях»* (орфография сохраняется).

Учредителями корпуса выступили:

- Управление Кадетских учебных заведений администрации края;
- Администрация г. Шарыпово;
- Администрация Шарыповского района.

Инициатором создания корпуса стал Рябушев Вячеслав Петрович в 1995- 1999гг, возглавивший городской клуб военно - воздушной подготовки «Юный десантник». В мае 1999г. Вячеслав Петрович был на приеме губернатора Красноярского края А.И. Лебеда, тогда и было принято принципиальное решение о создании Шарыповского кадетского корпуса. Ближайшими помощниками директора стали офицеры запаса, войны- афганцы, ветераны ВДВ (А.Иванов, В Бурмакин, Ю.Зайцев, А. Овсянников.) Все это, а также личное пожелание А.И. Лебеда предопределило направленность учебного заведения - Шарыповский воздушно- десантный кадетский корпус. 31 августа 1999 г. корпус принимает участие в Первом губернаторском смотре кадетских корпусов Красноярского края. После встречи с шарыповскими кадетами генерал-губернатором А.И. Лебедем был подарен корпусу автомобиль «Газель».



Фото №67. Приём кадет в 1, 5-7 классы. Приказом № 2-К от 6 сентября 1999 г. в учреждение было зачислено 95 кадет.

Волнующим, незабываемым событием в истории корпуса стала встреча 3 декабря 1999 г. с Патриархом Всея Руси Алексеем II, его патриаршее благословение и вручение корпусу иконы его небесного покровителя Великого благоверного князя Дмитрия Донского. Помимо духовного благословения Алексей II помог и в мирских делах. Вместе с Патриархом в Шарыпово прибыли губернатор А.И. Лебедь, председатель Законодательного собрания А.В. Усс, многочисленные чиновники. Узнав, что корпус воздушно- десантный Алексей II попросил их посодействовать в приобретении для корпуса парашютов для воздушно- десантной подготовки. Уже к концу года пожелание Патриарха было выполнено - в корпус, в качестве подарка, было передано 20 парашютов.



Фото №68. Губернатор А.И. Лебедь и Патриархом Всея Руси Алексеем II.

Не все просто и благополучно было в жизни корпуса. В 2002 году все кадетские корпуса Красноярского края переживали нелегкие времена. 28 апреля трагически погиб их создатель А.И. Лебедь. 30 апреля уходит из жизни В.П. Рябушев - сердце первого директора кадетского корпуса не выдержало свалившегося горя.

В сложное для корпуса время по решению Администрации Красноярского края 3 февраля 2004 г. директором корпуса был назначен Кравченко Василий Евгеньевич. Выжить в этот самый сложный для корпуса период, сохранить его позволила только вера коллектива в его будущее и его историческое предназначение. Большой психологической поддержкой работникам корпуса стало вручение корпусного знамени, которое проходило в волнующей торжественной обстановке 6 мая 2005г. на Соборной площади Свято-Троицкого собора.

Почти пять лет над корпусом висела угроза его закрытия; его проблемы обсуждались на различных уровнях: ими занимались депутаты Городского совета, руководство города, руководители Агентства образования, депутаты краевого Законодательного собрания и лично губернатор Красноярского края А.Г.Хлопонин. В июле 2008 года руководителем агентства образования Красноярского края В.Башевым и главой г.Шарыпово В.Хохловым

было принято судьбоносное решение - передислоцировать учебное заведение в п.Дубинино на базу ранее закрытой средней школы №5. Непосредственное личное участие в разрешении этой непростой проблемы принимала Надежда Владимировна Кораваец- начальник отдела кадетских учебных заведений и работы с одаренными детьми. Решение проблемы было непростым. Здание средней школы №5 было построено 25 лет назад, к моменту передачи его кадетскому корпусу оно уже год как было выведено из эксплуатации.

В августе 2008 года коллектив корпуса, воспитанники и их родители проделали громадную работу. Из г. Шарыпово в п. Дубинино было перевезено оборудование, мебель, вещевое и учебное имущество. Одновременно в помещениях корпуса шел ремонт, приводилась в порядок территория, отрабатывались схема подвоза детей, формировалась новая нормативная база учреждения. И как всегда, 1 сентября 2008 года в девятый раз корпус гостеприимно распахнул свои двери. При всех существующих проблемах руководству корпуса удалось сформировать дружный работоспособный коллектив, который не только преодолел все трудности, но и создал современное, динамично развивающееся учебное заведение с устойчивыми кадетскими традициями, уважением к личности воспитанника и каждому члену коллектива. Несмотря на сложности ежедневных поездок в Дубинино, ни один педагог, ни один воспитатель, ни один кадет не ушли из корпуса!

На сегодняшний день кадетские корпуса на территории Красноярского края находятся в Красноярске, Шарыпово, Ачинске, Канске, Минусинске, Лесосибирске, Железногорске и посёлке Кедровом.

В честь 15-летия Шарыповского кадетского корпуса было проведено не одно мероприятие и кадеты с большим удовольствием сделали

Нами был сделан макет, буклет и видеофильм

Проведение развода в честь создателя кадетского корпуса А.И. Лебеда возле памятника и часовни

Возле трассы Абакан – Кызыл на площади в районе озера Ойское установлен памятник погибшим в авиакатастрофе 2002 году (фото № 69). Среди них находился и Александр Иванович Лебедь – генерал губернатор Красноярского края. В честь погибших был проведен развод, где было рассказано об этом удивительном человеке (фото №70). На площади установлена часовня (фото №71) во имя погибших.



Фото № 69. Место крушения самолета



Фото № 70. Развод в честь памяти А. Лебедю

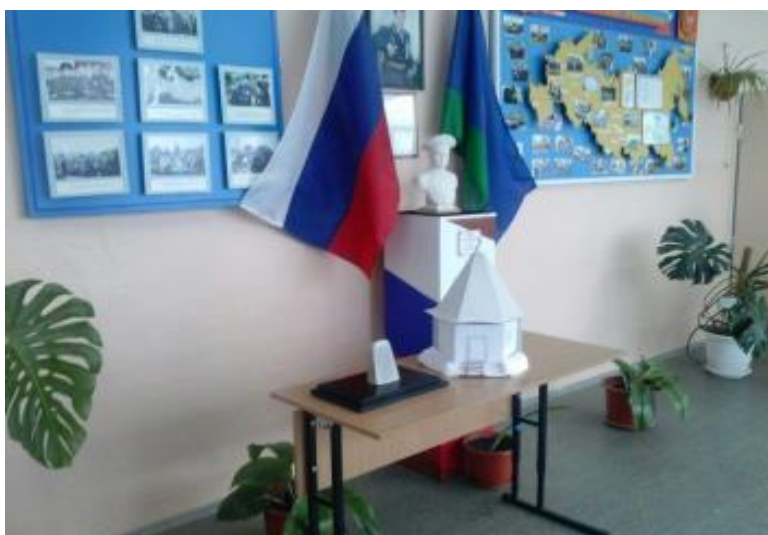


Фото №71. Стенд и образец будущего макета в мемориале музея – в память А.И. Лебедю.

Приложения

1. Газета «ШАНС» г. Шарыпово от 15.09.2015г

6 РЕПОРТАЖ НОМЕРА

ТвойШАНС №36 (15.09.2015)

КАДЕТСКОЕ ЛЕТО

По долинам и по взгорьям...

ЧАСТО БЫВАЕТ ТАК, ЧТО ШКОЛЬНИКИ С НЕТЕРПЕНИЕМ ЖДУТ ШКОЛЬНЫХ КАНИКУЛ, СЧИТАЮТ ДНИ ДО ИХ НАЧАЛА. А КАК ТОЛЬКО КАНИКУЛЫ НАЧАЛИСЬ, ОНИ НЕ ЗНАЮТ, ЧЕМ СЕБЯ ЗАНЯТЬ, СПОНЯЮТСЯ БЕЗ ДЕЛА, СКУЧАЮТ ИЛИ СУТКАМИ СИДЯТ У КОМПЬЮТЕРА.

Но такое времяпрепровождение не относится к воспитанникам Шарыповского кадетского корпуса.

В июле кадеты девятого взвода провели три незабываемых дня на сплаве по реке Чулым.

От села Сопьево до поселка Араюкаево ребята вместе с офицером-воспитателем и родителями прошли на плоту 74 километра.

Во время прохождения основного маршрута по реке кадеты получили новые знания и богатый опыт, как правильно управлять плотом и лодками, проходить пороги и устье реки, как устанавливать лагерь и готовить на костре. При этом

они выполнили норматив 3-й степени сложности. В последний день сплава, пройдя испытания различной трудности, ребята были посвящены в «бывалые» туристы.

Отдых у костра, игры, шашлыки и купание в теплых водах реки Чулым – все это составило незабываемое впечатление от отдыха.

А кадеты 11 взвода в июле и 10 взвода в августе провели эти каникулы в походе по Западному Саяну – хребет Ергаки. Маршрут проходил через три перевала категории 1А – Спеший Саян, Птица и Зеленый, кроме этого были перевалы

Художников и Тушканчик. Походы начинались с места гибели генерала А. И. Лебедева, основателя кадетского движения в крае, с возложения венков и минуты молчания. Во время движения по маршруту кадеты успели искупаться в горных озерах: Радужном, Светлом, Художников, Горных Духов и Золотарном. Побывали и на водопадах: Мраморном и Горных Духов. Незабываемые пики и скалы, названные по их виду – Кит, Орешек, Голова, Птица, Дракон, Слоник, Звездный – не могли не запомниться. После похода все участники с восторгом вспоминали об удивительном заповеднике Красноярского края. И еще долго будут вспоминать.

В КРАСНИКОВА, педагог дополнительного образования ШКК,



К сплящему Саяну.

Одно слово - богатыри.



Уют на только снится...



Победа!



Лучше гор - только горы...



Своя ноша не тянет.



На месте гибели генерала Лебедева.

2.Рекомендации природного парка Ергаки

Рекомендации по предотвращению нападения бурого медведя

Памятка для посетителей парка



Общезвестно, что бурый медведь – крупный хищник, сильный и опасный для человека. При встрече человека и медведя велика вероятность возникновения конфликтных ситуаций. На территории природного парка «Ергаки» такая встреча может произойти в любое время и в любом месте.

В природном парке «Ергаки» повышенную опасность для человека представляют медведи:

- В силу каких-то причин лишившиеся возможности добывать привычный корм (больные, травмированные, старые) или приучившиеся подбирать объедки, питаться оставшимися от человека пищевыми отходами;
- Особи, адаптированные к контактам с людьми (в т.ч. и медведи - "попрошайки"), часто встречающиеся с человеком, обитающие в округе постоянных туристических стоянок.

Степень опасности во многом зависит и от обстоятельств контактов. Опасность крайне велика, если:

- зверь ранен (даже смертельно раненый медведь способен атаковать и убить человека);
- при встрече с медведицей, сопровождающей медвежат (особенно если человек оказался между медвежатами и медведицей);
- медведь, защищающий свою добычу;
- если человек случайно оказался на пути медведя, убегающего от какой-либо опасности.

Большинство медведей в обычных условиях стараются избежать встречи с человеком, и, обнаружив его первым, стараются уйти незаметно. Большинство медведей обращаются в бегство. Однако следует всегда помнить и четко знать, что поведение конкретного медведя, встретившегося вам в конкретной ситуации - непредсказуемо! И только от поведения людей зависит, как будут развиваться в дальнейшем взаимоотношения этого замечательного хищника и человека.

Вот некоторые способы уменьшить вероятность встречи и нападения медведя:

1. Передвигаясь по маршруту, отдыхая в живописных местах, всегда помните, что встреча с медведем может произойти в любое время, в любом месте, и вы должны быть морально к этому готовы.

2. Чтобы избежать критической дистанции сближения и не столкнуться неожиданно с медведем, идите шумно, свободно и громко переговариваясь, и желательно группой не менее 3 человек.

3. Располагаясь на отдых, внимательно осмотритесь - нет ли признаков присутствия медведя. Если у вас возникло подозрение, что здесь был медведь, немедленно покиньте это место и поищите другое.

4. Хищник привыкает к человеку (становится, сам того не зная, так называемым "синантропным" медведем) в местах, где с ним постоянно приходится сталкиваться. Он постепенно утрачивает страх перед человеком. Чтобы избежать появления "синантропных" медведей важно следить за тем, чтобы не создавались условия для их прикорма. Пищевые отходы должны сжигаться или вывозиться. Не храните продукты питания в доступных местах, изолируйте их, чтобы запахи не могли привлечь зверей. Не храните продукты в палатке, где спите.

5. Увидев случайно вышедшего на дорогу медведя, ни в коем случае не подкармливайте их, какими бы они не казались безобидными и милыми. В вашей подкормке медведь не

нуждается, но начав прикармливать медведя вы воспитываете в нем попрошайку, который очень быстро начнет уже требовать корма, и если не получит его, то становится агрессивным и способен напасть на человека. Помните, что своими действиями вы ставите под угрозу жизнь других людей.

6. Избегайте ходить по тайге глухими сумерками и ночью. Помните, ночь - время медведя!

7. Увидев медведя в отдалении, не приближайтесь к нему, осторожно покиньте это место, обойдите его стороной.

8. При неожиданной встрече "накоротке", нельзя убегать от зверя (это бесполезно и только дополнительно может спровоцировать медведя на преследование). Необходимо, стараясь максимально сохранить спокойствие, оставаться на месте (как бы не было это страшно), громким криком призывая на помощь, или, медленно пятясь, отступать. Медведя в таком случае можно пытаться отпугивать звоном металлических предметов, громким криком, голосом и т.д.

9. Ни при каких обстоятельствах не приближайтесь к медвежатам, какими бы они не казались вам милыми и симпатичными. Не пытайтесь их накормить или подманить. Немедленно остановитесь, быстро оглядитесь и как можно быстрее ищите путь к отступлению. Медвежата любопытны и если они направляются к вам, отгоните их громкими криками. Помните - где-то рядом медведица. Если она посчитает, что вы - угроза ее малышу, станет последним, что вы увидите в своей жизни.

10. Ни при каких обстоятельствах нельзя использовать для охраны от медведя собак без навыков, сноровки и силы для хотя бы краткого задержания медведя на месте. **Помните: по Правилам посещения природного парка, нахождение на территории с домашними животными в весенне-летний период запрещено!**

11. В крайнем случае можно спастись от медведя на дереве, если успеете на него забраться. Такие случаи спасения, а точнее отсиживания, на деревьях известны.

12. Даже если медведь все же пошел на вас, то все еще остается надежда, что он отвернет в сторону. Никогда не поворачивайтесь к атакующему медведю спиной! Побегавший человек почти наверняка обречен. При нападении медведя нельзя проявлять внешних признаков страха. Если поблизости нет надежного укрытия или убежища, необходимо встретить опасность, стоя лицом к лицу. Людей выдержавших таким образом атаку медведя больше, чем тех, кто смог спастись бегством.

13. Если встречи с медведем не удалось избежать – используйте средства отпугивания животных – фальшфейер, дымовые шашки, перцовые газовые баллончики. Применять огнестрельное оружие на территории парка могут только профессионалы – охотники и только в исключительных случаях, при вынужденных отстрелах зверей.

14. Перед тем, как отправляться в туристический поход, внимательно изучите предполагаемый маршрут, оцените его сложность, соотнесите со своим уровнем подготовки и опыта. Обязательно распланируйте маршрут по дням, отметьте места предполагаемых ночевков. Проверьте свое снаряжение на соответствие планируемому маршруту, это касается и экипировки, и запаса продуктов, и средств связи и навигации (рация, телефон, карта, компас, навигатор), и средств оказания медицинской помощи. Сообщите друзьям, родственникам, коллегам, куда вы идете, на сколько дней, когда и где должны выйти с маршрута, а лучше – оставьте им его описание. Ну, и, конечно же, перед выходом на маршрут обязательно зарегистрируйтесь в МЧС и на Визит-центре природного парка, а при выходе – поставьте там же отметку об этом.

К сожалению, даже полное соблюдение наших рекомендаций не могут полностью исключить вероятность нападения медведя, уже хотя бы потому, что невозможно предусмотреть обстоятельства каждого конкретного случая встречи с медведем. Но будем искренне рады, если прочитав рекомендации, вы станете более осторожными и ответственными за свое поведение.

Дирекция природного парка «Ергаки»

3. Буклет Визит - центра

Мультимедиа

Для более полной восприятия информации Визит-центр оснащен современными мультимедиа-средствами:

СЕНСОРНЫЙ ИНФОРМАЦИОННЫЙ КИОСК – это терминал с сенсорным экраном, где можно найти любую информацию о природном парке «Ергаки».

ИНТЕРАКТИВНЫЕ ТЕМАТИЧЕСКИЕ ЭКРАНЫ

Посетитель может самостоятельно выбрать тему и ознакомиться с информацией о природном парке, системе ООПТ в Красноярском крае.

ЗВУКОВЫЕ АКУСТИЧЕСКИЕ СИСТЕМЫ

Устройства, которые имитируют, воссоздают голоса животных птиц и зверей, обитающих на территории парка.

3D ландшафтная карта

Табличная ландшафтная карта позволяет более наглядно представить территорию природного парка «Ергаки».

Визит-центр – это идеальная площадка для продуктивного общения

Дирекция природного парка «Ергаки» приглашает предприятия, общественные объединения, клубы и прочие инициативные группы для сотрудничества по организации на базе Визит-центра семинаров, конференций, тематических дискуссий, интересных встреч.

ВИЗИТ-ЦЕНТР ПРИРОДНОГО ПАРКА «ЕРГАКИ»
Красноярский край
Ермаковский район
814 км федеральной автодороги М-54 (Красноярск – Кызыл)
тел. 8-902-013-75-25

КГЗУ «ДИРЕКЦИЯ ПРИРОДНОГО ПАРКА «ЕРГАКИ»
660221, Красноярский край
Ермаковский район
с. Ермаковский, ул. Рабочая, 42
тел. Абакан (391380) 2-13-69
e-mail: ergaki@yandex.ru
www.ergaki-park.ru

ВИЗИТ-ЦЕНТР
660101, Красноярский край
Туринский район
с. Туринское, ул. Советская, 42
тел. Абакан (391380) 2-13-69
e-mail: ergaki@yandex.ru
www.ergaki-park.ru

ПРИРОДНОПАРК

Место встречи
ВИЗИТ-ЦЕНТР

ВЦ
Визит-центр

В природном парке «Ергаки» работает новая Визит-центр, который стал местом встречи и общения для жителей, туристов и гостей парка – всех, кто любит и ценит удивительную природу Ергаки.

Визит-центр расположен в центре оживленной зоны природного парка «Ергаки», на 814 км федеральной трассы М-54. Здесь сосредоточена основная туристическая инфраструктура, начинается большинство туристических маршрутов. Здание Визит-центра органично вписалось в окружающую ландшафт и хорошо заметны просматривая по автодороге. Посетитель встретит дружелюбную команду работников парка: кабана, бурого медведя и кабана Кабана – символ природного парка, робота, луговую жемчужину – редкое растение на лугах человека. Где на неб. туристы должны помнить об уважении природы и своей ответственности перед ней. Благодаря особой охране численность кабанов в парке постоянно возрастает.

Основные задачи Визит-центра:

- предоставление посетителям информации об охраняемой территории – парке «Ергаки»;
- развитие экологического туризма;
- сохранение экологической и эстетической ценности природного парка «Ергаки».

В Визит-центре Вы можете:

- получить интересующую информацию о парке «Ергаки»;
- узнать о туристических маршрутах на территории парка;
- сделать регистрацию и инструктаж по правилам поведения;
- просмотреть выставочные экспозиции и видеоматериалы о природном парке;
- принять участие в эколого-просветительских мероприятиях;
- записаться на экскурсии по экологическому тропе;
- приобрести сувениры, буклеты, карты;
- оборудованность;
- использоваться Wi-Fi для доступа в Интернет.

Структура Визит-центра

Вход в здание Визит-центра. Вы попадаете в Информационный киоск. Здесь можно получить всю необходимую информацию о туристических маршрутах на территории парка, приобрести буклеты, карты, сувениры, зарегистрироваться, пройти инструктаж по правилам поведения на территории парка.

Конференц-зал

Конференц-зал предназначен для проведения эколого-просветительских мероприятий, лекций, бесед, семинаров, конференций, семинаров, переговоров.

Экспозиционный зал

Экспозиционный зал – здесь можно подробнее узнать о природном парке «Ергаки», самостоятельно или в сопровождении экскурсовода совершить виртуальное путешествие в геологическое прошлое Саян, познакомиться с традициями и обычаями первых людей, поселившихся здесь, проследить историю поселения Золотого Саюза русских. С помощью красочных стендов каждый посетитель может наглядно ознакомиться с историей Ергаки, погрузиться в мир дикой природы, познакомиться с представителями флоры и фауны парка.

5. Буклет «Природный парк Ергаки»



Уже сейчас природный парк «Ергаки» является сложившимся туристическим центром на юге Красноярского края. Ежегодно его посещает более 85 тыс. туристов.

Здесь развиваются различные виды летнего и зимнего туризма и отдыха, оборудованы горнолыжные склоны, работают несколько туристических баз, оказывающих услуги по проживанию, питанию, экскурсионному обслуживанию, прокату снаряжения.

Круглый год для посетителей открыт Визит-центр парка, где проводится регистрация туристов и инструктаж, оборудована выставочная экспозиция о биоразнообразии территории. Здесь Вы можете заказать экскурсию по экотропе, приобрести сувениры, буклеты, туристические карты.



В рамках развития экологического туризма дирекция природного парка «Ергаки» проводит рекреационное обустройство территории. Ежегодно увеличивается протяженность оборудованных экотроп: «Каменный город», «Тропа сибирского охотника», «Тропа на оз. Радужное», «Тропа на оз. Светлое». Оборудованы туристические станции на оз. Светлом и Радужном, в урочище «Тушканич», обустроены места отдыха «Казачий ключ» и «Каменный город», промаркированы основные тропы хребта Ергаки.

Природный парк «Ергаки» - это природоохранная и, в то же время, рекреационная территория. Главная задача - способствовать развитию туризма, который не наносит ущерба природным комплексам, чтобы каждый имел возможность соприкоснуться с уникальным и неповторимым миром природы, научиться понимать и беречь это величие для следующих поколений.



КГБУ «Дирекция природного парка «Ергаки»
662821, Россия, Красноярский край,
Ермаковский район, с. Ермаковское,
ул. Российская, 42, тел./факс: 8 (39138) 2-13-69
e-mail: ergakipark@mail.ru
www.ergaki-park.ru

Визит-центр природного парка «Ергаки»
(614 км. автодороги М-54 Красноярск-Кызыл)
Тел. 8-902-013-79-25

В буклете использованы фотографии:
Дубовик А., Ларина В., Чугаев А., Смирнов В.



Природный парк краевого значения «Ергаки» расположен на территории Ермаковского и Кадатаульского районов Красноярского края и с востока граничит с Республикой Тыва.

Парк создан 4 апреля 2005 года в рамках программы «Живая Планета», объявленной Всемирным фондом дикой природы, и в списке Международного секретариата WWF стал «юбилейным», его номер - 100.

Основная задача природного парка «Ергаки» - сохранение природных комплексов и объектов, природных образований и ценных представителей растительного и животного мира в сочетании с созданием условий для отдыха посетителей и сохранения рекреационных ресурсов.

Общая площадь парка составляет 342873 га.

На его территории, в зависимости от экологической и рекреационной ценности природных участков, выделяют несколько функциональных зон с различными режимами охраны и использования. Так зона особой охраны занимает 15,8% от общей площади, рекреационно-туристическая - 49,9%, зона традиционного природопользования - 31,7%, хозяйственная зона - 2,6%.



Расположение парка на стыке горной тайги Сибири с сухими континентальными степями Центральной Азии определяет его богатое ландшафтное и биологическое разнообразие.

Особенностью парка является значительная расчлененность рельефа и большой перепад высот от 700 м н. у. м. (кордон Таловка) до 2466 м н. у. м. (пик Ардандский) на относительно компактной территории.

Доминирующим является среднегорный рельеф (800-2000 м н.у.м.), где на склонах господствует темнохвойная тайга. Выше зоны леса простыраются живописные субальпийские луга, еще выше - зона горной тундры и нивальный пояс.

На территории произрастает 1474 вида высших сосудистых растений, 184 из которых являются эндемиками Сибири, 19 видов растений и 11 видов лишайников и грибов занесены в Красную книгу России. Фауна позвоночных животных представлена 10 видами рыб, 4 - земноводных, 6 - пресмыкающихся, 242 - птиц и 62 - млекопитающих.



«Сердцем» парка считается горный массив Ергаки. Его вершины по своему красивы, они не похожи друг на друга и благодаря своим оригинальным формам получили названия «Динозавр», «Конус», «Птица», «Черепашка», «Парабола». Обилие ледниковых озер и речек, текущих в окружении впечатляющего разнообразия растительности, дополняют великолепную картину природы Ергаки.

Некоторые из природных достопримечательностей стали поистине визитной карточкой этих мест. Например, скальная гряда «Спящий Салм», профиль которой напоминает силуэт лежащего на спине человека.

«Вислый камень» - это огромный гранитный обломок, лишь незначительной своей частью удерживающийся на краю покатой скалы, бросающей вызов законам гравитации.



Два природных объекта на территории парка имеют статус памятников природы. Один из них «Каменный город» - комплекс причудливых скал в отрогах хребта Кулумис. Другой - «озеро Ойское» - одно из крупнейших высокогорных озер, образовавшееся еще в доледниковую эпоху.



6. Газета «Природный парк Ергаки»

10 лет
Природный парк
Ергаки

№ 11 май-июнь 2015 г. Информационный бюллетень

Рейд отдела охраны
С начала июня отдел охраны природного парка начал работать в усиленном режиме в условиях жары.

стр. 4

ЕРГАКИ: место задаваемых вопросов
Отвечает на вопросы Валентина Гуркин, директор парка Ергаки.

стр. 6

Тайга-дом бурого медведя
Среди всего многообразия птиц в Ергаки, есть непростая задача: заметить их, но и бы даже сказать уникальные.

стр. 10

ОСТОРОЖНО МЕДВЕДИМ

Тайга-дом бурого медведя

Туристический сезон 2015 года в природном парке «Ергаки» начался с чрезвычайного происшествия. Рано утром 13 июня оперативному дежурному поисково-спасательного подразделения, базирующегося на оз. Ойском, поступил звонок из ЕДДС Ермаковского района о нападении медведя на туристов в районе озера Радужного. Прибывшие на место происшествия спасатели обнаружили троих пострадавших - двух женщин и ребенка. Одна из женщин получила очень серьезные травмы. Спасателями была оказана медицинская помощь и проведена эвакуация пострадавших до озера Уютное, откуда их забрал вертолет службы медицины катастроф. **Продолжение на стр. 2**

Сохраняя природу, сохраняем будущее

7. Легенды Саян

Легенда о Саяне

Когда-то очень давно, жил в этих краях хозяин тайги. Человек простой и достойный, был он любимцем богов. За его честность, доброту ко всему живому поставили они его охранять свои места. Долгие года он жил и берег богатства природы. Не бил зверья без надобности, не рубил деревья, не топтал трав попусту. Понимая язык животных и растений, старался помогать им всячески. А если зло пыталось проникнуть в его владения, карал его беспощадно. Но неумолим бег времени. Пришла старость, а за ней и смерть. Настала пора уходить Саяну в мир теней. Боги не смогли найти в мире другого такого же человека и решили обратить Саяна в камень для вечной охраны тайги. Так и лежит он на страже вечности - длинные прямые волосы ниспадают с головы, спокойно и величаво покоятся на груди руки. Спящий Саян бережет свои богатства.

Легенда о спящих саянах в горах

Княжил когда-то в Сибири Саян
Мир был вокруг, бушевала природа
Время пришло - и заснул великан
Княже лесов на многие годы.
Время идёт, лес пророс, стал горою
Грозный когда-то царь-великан
Бог тогда камень воздвиг над главою
Чтобы ни вечность лежал так Саян.
Тот, у кого хватит сил этот камень
Хотя бы на дюйм от земли оторвать
Он, как Саян, тайгой будет править
Или же вместо Саяна там спать.

Автор: Короткова Лена

Висячий камень

Спящий Саян и Висячий Камень. Есть еще одна легенда, которая гласит, что Спящий Саян проснется, когда упадет Висячий Камень и брызги из озера Радужного, над которым камень нависает, обрызгают Саяна. Он проснется и встанет... Только ни одна из легенд не говорит, что же будет, когда проснется этот богатырь, огромный как гора.

А скала «Висячий камень» является еще одной достопримечательностью Ергак. Это огромный камень, если посмотреть на него снизу, кажется, что он сейчас сорвется и с

грохотом свалится вниз в озеро Радужное. Непонятно как он держится, его положение и совсем небольшая площадь соприкосновения с основной скалой всем своим видом показывают неустойчивость положения. Но это совсем не так. Держится он крепко, несколько раз группы людей 30-40 человек пытались столкнуть его вниз, но безрезультатно. Он настолько огромен, что люди рядом с ним кажутся муравьями. Здесь реально ощущается мощь и сила природы.

Легенда о Ергаках

Одна древняя легенда гласит: ""В одном из селений жили муж да жена. Все было в их доме: и любовь, и достаток, и дети. Но вот беда, рождались на свет у них одни девочки. А какой с них толк, вырастут да уйдут в чужой дом. Сын же - это продолжение рода, это опора и гордость родителей. Однажды вечером, возвращаясь домой с охоты, встретил хозяин странника, устало бредущего по дороге. И пригласил он его к себе на ужин, а потом и на ночлег. Так уж получилось, что за ужином и рассказал он чужестранцу о своем горе. Ничего не сказал гость, а утром, уходя, протянул он хозяйке спелое яблоко со словами: "Съешь половину сама, а половину отдай мужу. Ровно через 9 месяцев родится у вас сын, крепкий и румяный, как этот плод". Не поверила женщина гостю, но все сделала так, как он велел. А вскоре почувствовала, что понесла. Через положенный срок родился у них сын. Не ребенок, а богатырь. Так и нарекли его Батыром. Рос он не по дням, а по часам. И быть бы ему как все, да избаловали долгожданную радость родители. Не простым человеком он рос, а настоящим баем. Работать не умел, да и не хотел вовсе. И решил Батыр однажды, что жить ему надо на небе, среди богов, где, по словам стариков, ничего делать не надо: только ешь, спи, да забавам предавайся. И так захотелось ему божьей жизнью пожить, что забрался он на самую высокую гору, протянул вверх руки и крикнул: "Эй, вы, Боги! Посмотрите на меня, Батыра! Я умен, я красив, я достоин жить рядом с вами." Рагневались боги, услышав горделивую речь простого смертного, обратили его в камень и низвергли в тартарары. А в назидание будущим поколениям оставили руку гордеца на земле - пальцы-скалы, которые и по сей день тянутся к небу...""

Литература, использованная в работе

1. Безруких В.А., Кириллов М.В. Физическая география Красноярского края и республики Хакасии. – Красноярск, 1993.
2. Богащенко Ю.А., Ергаки - первое знакомство. Путеводитель для туристов. – Красноярск: 2009г.
3. Величко М.Ф. По Западному Саяну. М., ФиС, 1972г.
4. Енисейский энциклопедический словарь. Гл. редактор Дроздов Н.И. –Красноярск, 1998.
5. Инструкция по организации и проведению туристских походов, экспедиций и экскурсий (путешествий) с учащимися, воспитанниками и студентами РФ. Приказ МО от 13.07.92 г. №293
6. Константинов Ю.С. Детско - юношеский туризм. Учебно - методическое пособие. – М. ФЦДЮТиК, 2006г.
7. Легенды Саянского края. Сост. В. Носов. – с. Ермаковское, 2002г.
8. Пособие по составлению отчетов о туристских походах, путешествиях и спортивных турах. Сост. Алексеев А.А. – М., 2005г.
9. Правила организации и проведения туристских соревнований учащихся Российской Федерации, р.7.4. Содержание и оценка материалов похода.
10. Правила вида спорта «спортивный туризм» (2013 г)
11. Программа туристско-краеведческого движения обучающихся Российской Федерации «Отечество». Утверждена Зам. Министра общего и профессионального образования РФ 8.12.1998 г
12. Энциклопедия туриста, гл. редактор Тамм Е.И. - М.: «БРЭ», 1993г.

Список сокращений

Бол.	- Большое (название)	Пр.	- правый
верх.	- верховье (реки), верхний	пер.	- перевал
вост.	- восток, восточный	пеш.	- пешеходный (пешком)
восх.	- восхождение	пос.	- поселок
г.	- гора, город	р.	- река
зап.	- запад (ный)	рад.-	радиальный выход
ист.	- исток (реки), источник	р.	- руководство
км	- километр	руч.	- ручей
к.с.	- категория сложности	с.	- село
лев.	- левый	Ср.	- средний
М	- Малый	ст.	- станция (стоянка)
м	- метров	у.	- участие
н/к	- некатегорийный (перевал)	хр.	- хребет
ну	- над уровнем моря	ч	- час
оз.	- озеро	1А,1Б КТ	- категория трудности перевалов, переправ