

Звіт

про експериментальний гірський туристський

(вид туризму)

спортивний похід II категорії складності

Карпатами

(географічний район)

що був здійснений з 01.05.2013 р. по 10.05.2013 р.

Маршрутна книжка № 13-ГЕ/13

Керівник групи Жердочкін А.В.

(Прізвище І. П.)

Адреса керівника: Київ

Центральна маршрутно-кваліфікаційна комісія ФСТУ розглянула звіт і вважає, що похід може бути зарахований усім учасникам та керівникові як похід першої категорії складності.

Звіт використовувати в бібліотеці ЦМКК та на сайті <http://tkg.org.ua>

Штамп МКК

Зміст

1. Довідкові дані про туристський спортивний похід
 - 1.1. Параметри походу
 - 1.2. Докладна нитка маршруту
 - 1.3. Дані про досвід учасників
2. Графік руху
3. Висотний профіль маршруту
4. Технічні перешкоди

1. Довідкові дані про туристський спортивний похід.

1.1. Параметри походу

Вид туризму	Категорія складності	Довжина маршруту, км	Тривалість		Термін проведення
			Загальна	Ходових днів	
Гірський в малих горах	друга	135,5	10	10	01.05.2013 р. – 10.05.2013 р.

1.2. Докладна нитка маршруту

т/т "Глобус" - г. Кострича - г. Кострич - г. Костриця - г. Гига – с. Дземброня - пол. Смотрич - г. Вухатий Камінь - ур. Пильце - пер. Лемський (1А) - г. Мунчел - г. Бребенескул - оз. Бребенескул - г. Гутин-Томнатик по Пд.-Сх. ребру(1Б) - пер. Ребра (1Б) - пер. Шпиці (1Б) - оз. Несамовите - г. Данциж – г. Пожежевська - г. Брескул - г. Говерла - екопункт "Перемичка" - г. Петрос - пол. Шиса - д.р. Свидовець - г. Близниця Велика (1А) - г. Стіг - г. Великий Котел – пол. Менчул - д.р. Чорна Тиса - с. Ясіня

1.3. Дані про досвід учасників

П.І.П.	Рік народження	Обов'язки в поході	Туристський досвід	Інформація про проходження маршруту учасником
Жердочкін Артем Вікторович		Керівник	4ГУ Центральний Тянь-Шань	Маршрут пройдений повністю
Бережняк Максим Олександрович		Зав. спорядженням	1 ГУ Крим	Маршрут пройдений повністю
Варчук Жанна Євгенівна		Зав. господарством	1 ГУ Крим	Зійшла з маршруту на 3 день за станом здоров'я
Омельченко Ігор Олександрович		Логіст, фотограф	1 ГУ Крим	Маршрут пройдений повністю
Зибайло Алєна Юріївна		Фотограф	1 ГУ Крим	Маршрут пройдений повністю
Налівайчук Артем Тарасович		Ремонтник, примусник	1 ГУ Крим	Маршрут пройдений повністю
Красуля Віра Миколаївна		Медик	н/к Крим, Карпати	Маршрут пройдений повністю
Скороход Олександр Миколайович		Учасник	2ПУ Крим	Маршрут пройдений повністю
Лабудзинський Дмитро Олегович		Учасник	н/к Крим, Карпати	Маршрут пройдений повністю
Кулагін В'ячеслав Юрійович		Учасник	1 ГУ Карпати, Кавказ	Маршрут пройдений повністю

2. Графік руху

<i>Дата</i> <i>День походу</i>	<i>№ ділянки маршруту</i>	<i>Назва ділянки</i>	<i>Час проходження</i>	<i>Відстань та перепад висот</i>	<i>Метеоумови</i>	<i>Опис ділянки</i>	<i>Примітки</i>
01.05 1 день	1.1	т/б Глобус – г. Кострича	10:30-11:33 11:46-12:07 12:23-12:57 13:14-13:51 14:04-14:31 14:40-14:59 16:51-17:09	6.2км, 867-1574	Сонячно, без вітру	Рух спочатку по асфальтній дорозі до КПП, після КПП спустились до р. Прут і перебродили її. Далі почали рухатися по старій лісовозній дорозі, яка плавно перейшла в тропу і вивела на хребет. Починаючи з г. Кострича тропа стає маркованою. Продовжили рух далі по хребту через г. Кострич до пол. Болота.	<i>Підрахунок часу дається від початку ділянки</i> <i>Право та ліво вказується в орографічному значенні, окрім місць, в яких зазначено окремо</i>
	1.2	г. Кострича - пол. Болота	17:22-17:53 18:03-18:12 18:14-19:40	4.7км 1576-1338			
		Всього	5 год 41 хв	10,9 км +707м -239м			

<i>Дата</i> <i>День походу</i>	<i>№ ділянки маршруту</i>	<i>Назва ділянки</i>	<i>Час проходження</i>	<i>Відстань та перепад висот</i>	<i>Метеоумови</i>	<i>Опис ділянки</i>	<i>Примітки</i>
02.05 2 день	2.1	пол. Болота-полонина г. Костриця	8:19-8:56	2.3 км, 1334-1425	Малохмарно	З полонини Болота починається ґрунтова дорога, яка йде по хребту, траверсуючи г. Костриця, через вершину г. Хедя. Біля місця привалу роздоріжжя, домівки та корита для поїння скота.	
	2.2	полонина г. Костриця - д.р.Бистрець	9:11-9:49 10:02-10:32 10:46-11:25	6.9 км, 1425-402		Продовжили рух по ґрунтовій дорозі через вершину Гига і пол. Веснарка. Незадовго до закінчення хребта звертаємо з маркованої широкої тропи вправо на слабку тропу і попрямували до зони лісу. В лісі тропа зникає, спускаємось навпростець в напрямку д.р. Бистрець.	
	2.3	д.р. Бистрець-д.р. Чорний Черемош – д.р. Дземброня	11:34-12:27 12:30-14:31	3.5 км, 402-693		Рух по гравійній автомобільній дорозі.	
	2.4	д.р. Дземброня - с. Дземброня	14:53-15:44	3.7км, 693-800		Під'їхали на машині по д.р. Дземброня.	
	2.5	с.Дземброня-пол. Смотрич	16:28-16:46 16:55-17:21 17:34-17:55 18:12-18:31	3.8 км, 800-1299		З с. Дземброня підіймаємось широкою маркованою тропою, яка виводить до колиби на пол. Смотрич. Підіймаємось далі за перемичку і стаємо на ночівлю.	
		Всього	6 год 42 хв	21,2 км (-3,7км) +1025 м (-89,7м) -1028 м			

<i>Дата</i> <i>День походу</i>	<i>№ ділянки маршруту</i>	<i>Назва ділянки</i>	<i>Час проходження</i>	<i>Відстань та перепад висот</i>	<i>Метеоумови</i>	<i>Опис ділянки</i>	<i>Примітки</i>
03.05 3 день	3.1	пол. Смотрич - г. Вухатий Камінь	11:06-11:57 12:12-12:41 13:03-13:23 13:36-13:56	3.3 км, 1299- 1805	Сонячно, без вітру	З місця ночівлі підіймаємося тропою до водопаду через ліс. Біля водопаду переходимо на лівий берег і починаємо підйом в напрямку г. Вухатий Камінь.	
	3.2	г. Вухатий Камінь – ур. Пильце	14:07-14:27 17:40-18:27 18:40-18:49	3.47 км 1805- 1542	Сонячно, без вітру	Спускаємось на перемичку між г. Смотрич і вершиною 1851м по маркованій тропі. Звідси радіально йдемо на г. Піп Іван Чорногірський. Після повернення назад спускаємось у верхів'я д.р. Дземброня – ур. Пильце. Спуск здійснюємо по пологому трав'янистому схилу, оминаючи зарослі жерепу.	
		Всього	3 год 16 хв	6,7 км +523 м -274 м			

<i>Дата</i> <i>День походу</i>	<i>№ ділянки маршруту</i>	<i>Назва ділянки</i>	<i>Час проходження</i>	<i>Відстань та перепад висот</i>	<i>Метеоумови</i>	<i>Опис ділянки</i>	<i>Примітки</i>
04.05 4 день	4.1	ур. Пильце - пер. Лемський (1А) - схил г. Бребенескул	10:57-12:28 12:54-13:11 13:21-13:50	3.4 км 1548-1914	Пасмурно, вітряно	Вийшли з місця ночівля в напрямку пер. Лемський, оминаючи зарослі жерепу. Біля перевального зльоту одягли системи і почали підійматись на три такти по засніженому кулуару. Невеликий карниз у верхній частині обійшли зправа і вийшли на сідловину. Далі продовжили рух по Черногірському хребту по натоптаній тропі у напрямку г. Бребенескул.	
	4.2	Схил г.Бребенескул-оз.Бребенескул	14:09-14:44	1.7 км 1914 - 1782		Траверсуємо г. Бребенескул і спускаємось до оз. Несамовите.	
		Всього	2 год 52 хв	5,1 км +375 м -141 м			

<i>Дата</i> <i>День походу</i>	<i>№ ділянки маршруту</i>	<i>Назва ділянки</i>	<i>Час проходження</i>	<i>Відстань та перепад висот</i>	<i>Метеоумови</i>	<i>Опис ділянки</i>	<i>Примітки</i>
05.05 5 день	5.1	оз.Бребенескул-Пд.-Сх. Ребро г. Гутин-Томнатик (перша станція)	6:27-7:23	0,8 км 1786-1693	Сонячно	З місця ночівлі спускаємося спочатку вздовж струмка Бребенескул, а потім підходимо до початку підйому по зарослому жерепом, місцями осипному, схилу.	
	5.2	перша станція – г. Гутин-Томнатик	7:23-7:27 8:10-10:09 11:11-11:57 12:30-12:45	0,7 км 1740-2008	Сонячно	Підйом здійснювали по крутому схилу із скельними виходами, порослими жерепом, використовуючи перильну страховку. Сумарно повісили 5 мотузок до виположування. Від місця останньої станції ледб помітною тропою дійшли до вершини г. Гутин-Томнатик.	
	5.3	г. Гутин-Томнатик - пер. Ребра (1Б)	12:53-13:14 13:20-13:28	1,5км 2008-1931 1931-1991	Сонячно, вітряно	Рух по хребту по тропі.	
	5.4	пер. Ребра (1Б) - д. р. Мреє	15:35-16:05 17:09-17:50 17:52-18:20 18:29-18:36	1,8 км 1991-1632	Туман	Спуск з перевалу Ребра здійснили в один із декількох кулуарів г. Ребра спочатку по сніжнику, а потім по трав'янисто-осипному схилу. Провісили дві мотузки. Далі схил став більш пологий, тому продовжили спуск на три такти. Невдовзі, поблукавши серед зарослів жерепу, заночували біля одного з витоків р. Мреє.	
		Всього	6 год 15 хв	5,8 км +365 м -457 м			

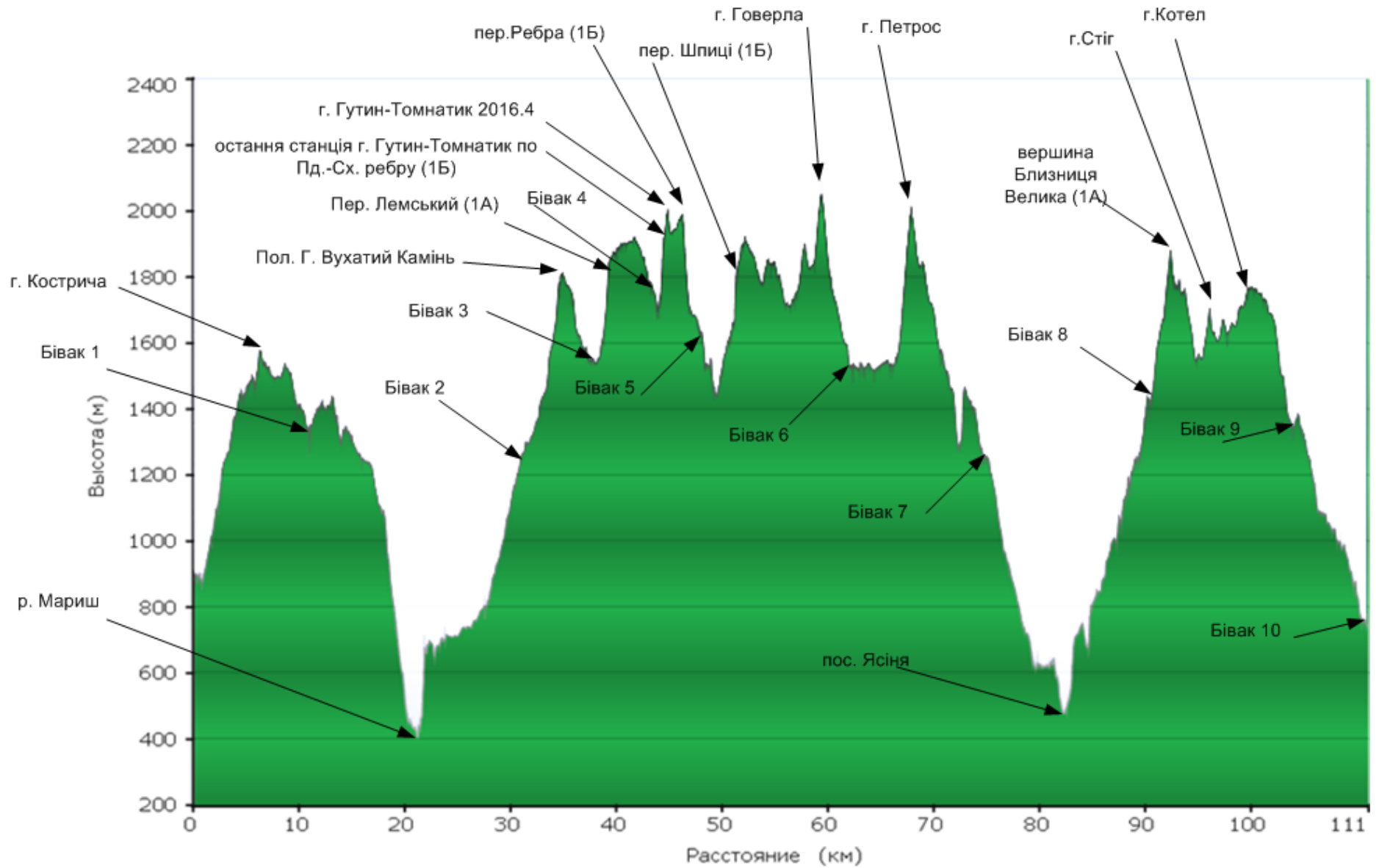
<i>Дата</i> <i>День походу</i>	<i>№ ділянки маршруту</i>	<i>Назва ділянки</i>	<i>Час проходження</i>	<i>Відстань та перепад висот</i>	<i>Метеоумови</i>	<i>Опис ділянки</i>	<i>Примітки</i>
06.05 6 день	6.1	д.р. Мреє - ур.Гаджина	7:32-7:44 7:47-7:58 8:12-9:04 9:17-9:43	1,1 км 1625-1467	Сонячно	З місця ночівлі починаємо спуск до основного русла р. Мреє через густі зарослі жерепу і кущів в напрямку пер. Шпиці. Біля річки знаходимо тропу, якою доходимо до підніжжя перевалу.	
	6.2	ур. Гаджина - пер. Шпиці (1Б)	9:54-10:57 11:29-11:45 12:27-13:02 13:17-14:21	2,2 км 1461-1831	Сонячно	Підйом на перевал вирішуємо здійснити по лівій стороні, тримаючись ближче до скель і організовуючи станції на скелях. Першу станцію організували на скельному останці, до якого піднялись пішки. Сумарно провісили 4 мотузки.	
	6.3	пер. Шпиці (1Б) - оз. Несамовите - г. Говерла	15:43-16:41 16:56-17:35 17:46-18:27 18:35-19:03	1838-1922 0,69 км 1922-1777 1,57 км 1777-1849 1,08 км 1849-1709 1,53 км 1709-1900 1,4 км 1900-2050 1,08 км	Сонячно	Через сідловину перевалу проходить маркована тропа, якою ми повертаємось на основний хребет і рухаємось по ньому в напрямку г. Говерла.	
	6.4	г.Говерла - Перемичка	19:20-19:44 19:51-20:25	2050 – 1936 3,0 км	Сонячно	З г.Говерла спускаємось маркованою тропою, яка згодом перетворюється на ґрунтову дорогу. Нею доходимо до колиби на Перемичці.	
		Всього	8 год 23 хв	14,2км +825 -925			

<i>Дата</i> <i>День походу</i>	<i>№ ділянки маршруту</i>	<i>Назва ділянки</i>	<i>Час проходження</i>	<i>Відстань та перепад висот</i>	<i>Метеоумови</i>	<i>Опис ділянки</i>	<i>Примітки</i>
07.05 7 день	7.1	Перемичка-г.Петрос	11:20-11:45 11:55-12:25 12:40-13:15 13:33-13:58	5,61 км 1517-2010	Сонячно	Від колиби доходимо по ґрунтовій дорозі до підніжжя г. Петрос. Далі починаємо підйом по схилу по тропі і виходимо на вершину.	
	7.2	г.Петрос-г.Петросул-пол. Шиса	14:36-14:57 15:06-15:35 17:58-19:10	7,03 км 2010-1260		З г.Петрос через г.Петросул спускаємося тропою, яка невдовзі входить в зону лісу і перетворюється на ґрунтову дорогу. Нею доходимо до колиб на пол. Шиса.	
		Всього	3 год 57 хв	12,4км +659 м -935 м			
08.05 8 день	8.1	пол.Шиса-с.Ясіня-	8:34-9:04 9:21-9:50 9:56-9:59	5.1 км 1254-618	Сонячно	З пол. Шиса спускаємося маркованою тропою в напрямку с.Ясіня через ліс.	
	8.2	пос.Ясіня-пол. Стеришора	11:18-11:35 11:47-12:10 12:16-12:50 12:54-13:12 15:05-15:45 16:03-16:50 16:57-18:06 18:23-18:39 18:44-18:48	10.8 км 618-1439		По с. Ясіня рухаємося асфальтовою дорогою, переходимо по автомобільному мосту р. Чорна Тиса і входимо в д.р. Свидовець. Рухаємося вздовж річки по ґрунтовій дорозі, доходимо до туристичного притулку Свидовець. Звідси починаємо підійматись по ґрунтовій дорозі по лісу, невдовзі губимо орієнтир і починаємо підійматись вздовж русла через густі хащі без тропи. Виходимо із зони лісу і стаємо на ночівлю на схилі хребта.	
		Всього	5 год 30 хв	15,9км -777 м +949 м			

<i>Дата</i> <i>День походу</i>	<i>№ ділянки маршруту</i>	<i>Назва ділянки</i>	<i>Час проходження</i>	<i>Відстань та перепад висот</i>	<i>Метеоумови</i>	<i>Опис ділянки</i>	<i>Примітки</i>
09.05 9 день	9.1	пол. Стирешора-г.Близниця Велика	6:20-8:22 8:25-8:59	1.8 км, 1446-1880	Сонячно	З місця ночівлі виходимо на відріг хребта і починаємо підійматись слабкою тропою на вершину. У верхній частині підйому сніжник.	
	9.2	г. Близниця – Велика – Перемичка (Драгобрат)	9:14-9:27 9:30-9:59	2.5 км 1880-1547		Рух по маркованій тропі по хребту.	
	9.3	Перемичка (Драгобрат)- г.Стіг	10:19-10:46	1.3 км 1547-1702		Рух по маркованій тропі по хребту.	
	9.4	г.Стіг- сідл.г. Крачунеска	10:57-11:25	1.7 км 1705-1605 1605-1672 1672-1629		Рух по маркованій ґрунтовій дорозі по хребту.	
	9.5	сідл.г.Крачунеска г. Великий Котел	13:03-13:35	2.0 км 1629-1767		Рух спочатку по маркованій ґрунтовій дорозі, потім по тропі.	
	9.6	г. Великий Котел-пол. Менчул	13:52-15:30	4.2 км 1765-1343		Рух по слабкій тропі по хребту. Далі входимо в зону лісу і спускаємось до пол. Менчул.	
		Всього	6 год 23 хв	13.7 км +794 м -900 м			

<i>Дата</i> <i>День походу</i>	<i>№ ділянки маршруту</i>	<i>Назва ділянки</i>	<i>Час проходження</i>	<i>Відстань та перепад висот</i>	<i>Метеоумови</i>	<i>Опис ділянки</i>	<i>Примітки</i>
10.05 10 день		пол. Менчул-с. Чорна Тиса	7:35-10:03	7.0 км 1345-740	Сонячно	З пол. Менчул спускаємось по тропі, яка йде по залісненому хребту через г. Грунь Жигалівський до д.р. Чорна Тиса.	
		Всього	2 год 28 хв	7,0 км -605 м			

3. Висотний профіль маршруту



4. Технічні перешкоди

Перевал Лемський (1А, 1801 м)

район	хребет, масив	які ущелини з'єднує	назва (рекомендована), при необхідності, що означає	висота (м)	координати (WGS-84)	категорія складності		
						сезон	зима	міжсезоння
Карпати	Чорногірський	ущ. Дземброня та ущ. Полонина-Лемська	Лемський	1801	48°05.038N 24°36.028E	1А	1А	1А

1. Загальний час проходження: 02:30, (від пол. Дземброня до оз. Бребенескул)
2. Затрачено часу на підйом: 01:10, перепад висот 259 м .
3. Затрачено часу на траверс: 01:30, перепад висот 132 м .
4. Рухались з самостраховкою: 00:40, з одночасною страховкою: 00:00 .
5. Рухались з попереминою страховкою: 00:00 , з перильною страховкою: 00:00 .
6. Організовано пунктів страховки: 0 .

7. Характеристики ключової частини підйому та спуску по ділянкам:

ділянка шляху (від - до)	загальний час проходження (год:хв)	довжина (м)	крутизна (град.)	перепад висоти (м)	характер рельєфу	характеристика руху з страховкою (протяжність, м; крутизна, град; час, год:хв)				кількість організованих пунктів страховки
						самостраховкою	одночасною	поперемінною	перильною	
підніжжя перевального зльоту - сідловина пер. Лемський	0 год 40 хв	400	20 - 35°	259	сніжник, трав'янистий схил	400 м 20 - 35° 0 год 40 хв	-	-	-	-

8. При проходженні перевалу необхідне наступне спеціальне спорядження:

- групове: –

- індивідуальне: льодоруб - 1 шт.
кішки - 1 пара
каска - 1 шт.
лавинна стрічка - 1 шт.

9. Рекомендовані місця для ночівлі: пол. Дземброня, ур. Полонина-Лемська, оз. Бребенескул.

10. перевал пройдено: 04.05.2013.

11. Метеорологічні умови при проходженні перевалу: переважно хмарно, вітряно, без опадів, температура: +10°C... +12°C.

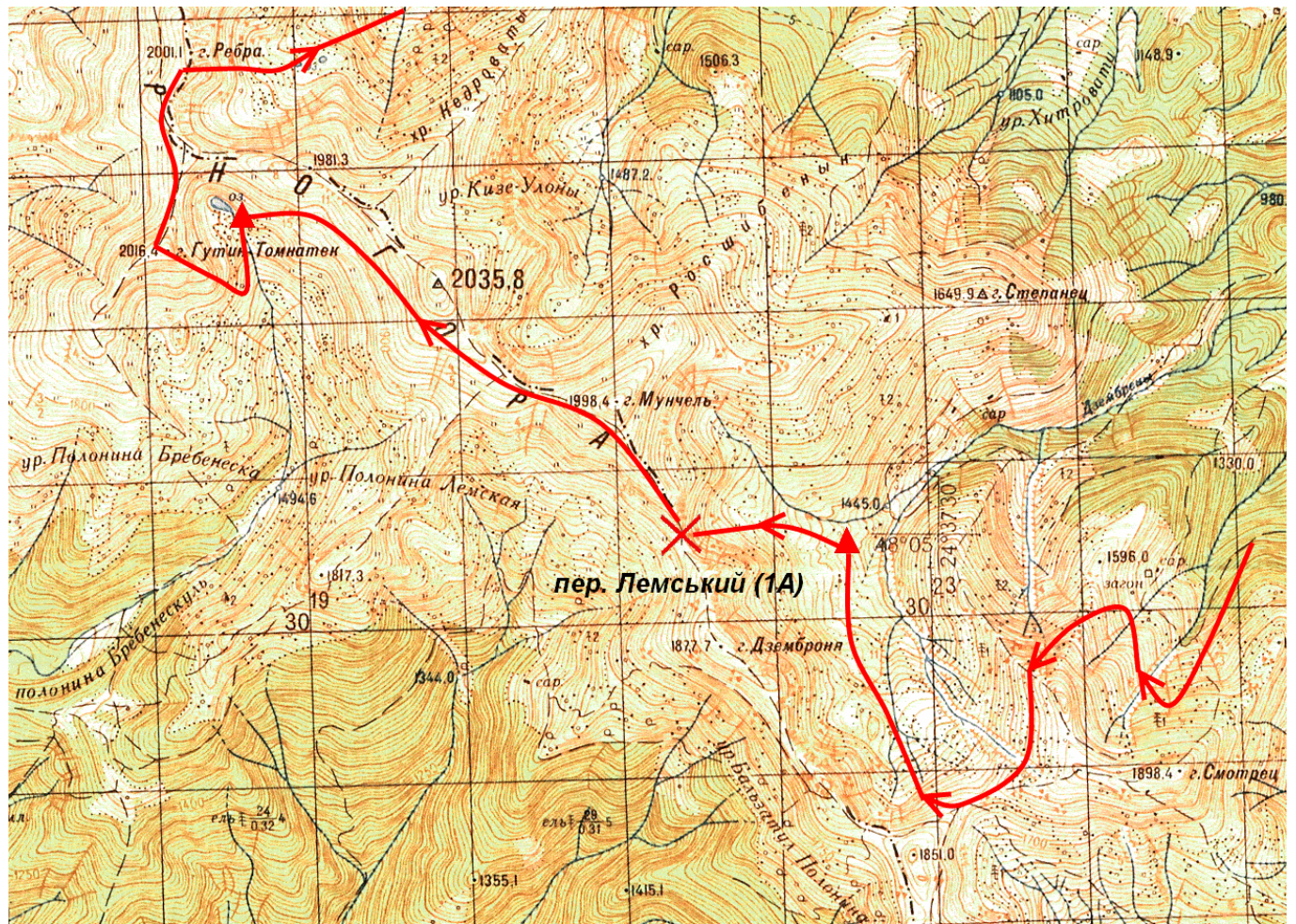
12. Необхідні додаткові умови до організації руху і страховки. –

13. Потенційна небезпека та засоби безпеки.

При наявності глибокого снігового покриву можливе сходження лавин, необхідно використовувати лавинні стрічки. Існує небезпека обвалу снігового карнизу, потрібно триматись бортів кулуару.

14. Керівник походу Жердочкін Артем Вікторович.

15. Маршрутна книжка № 13-ГЕ/13, МКК: ЦМКК.



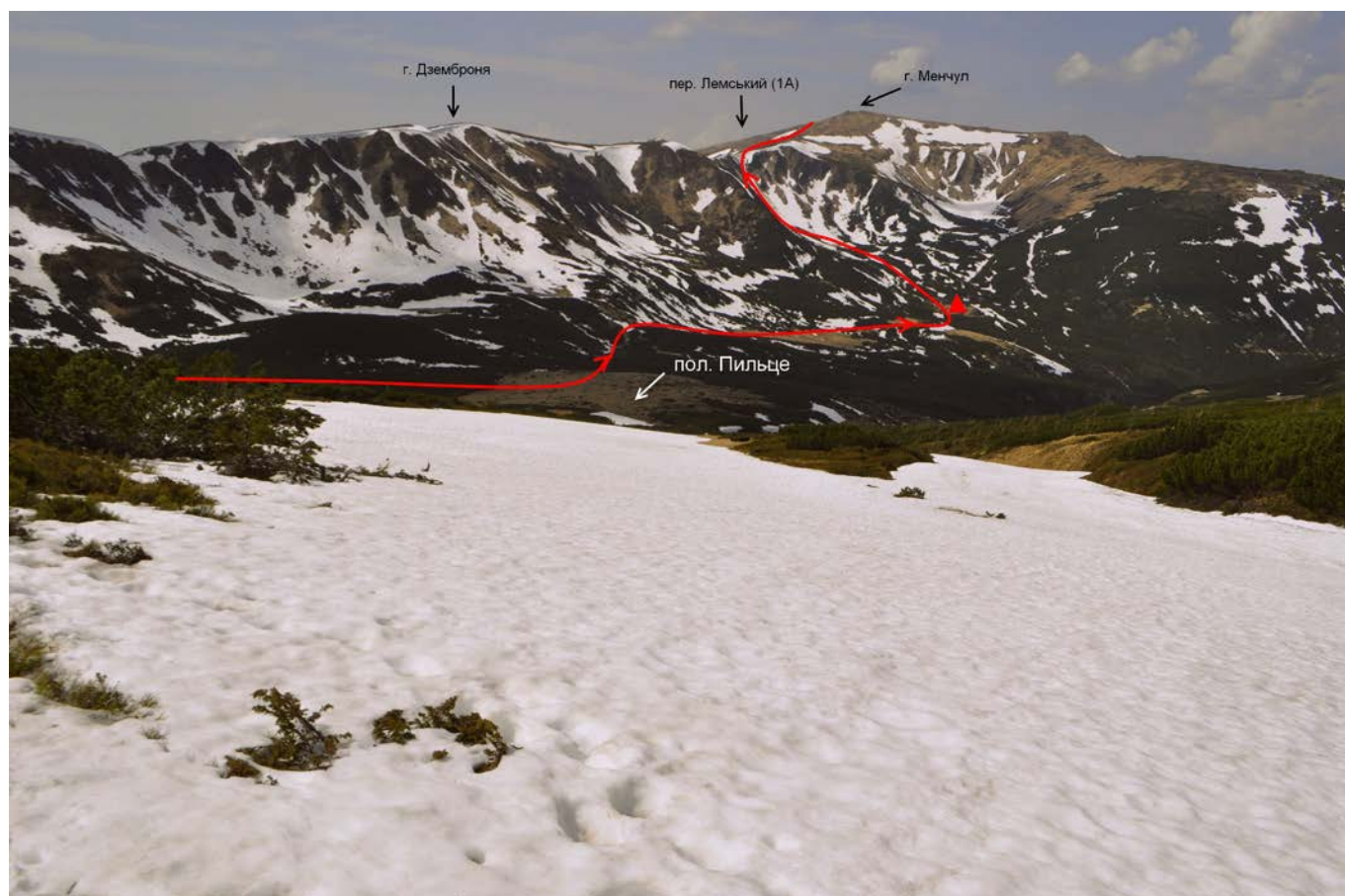


Фото 1. Перевал Лемський зі схилу г. Вухатий Камінь.

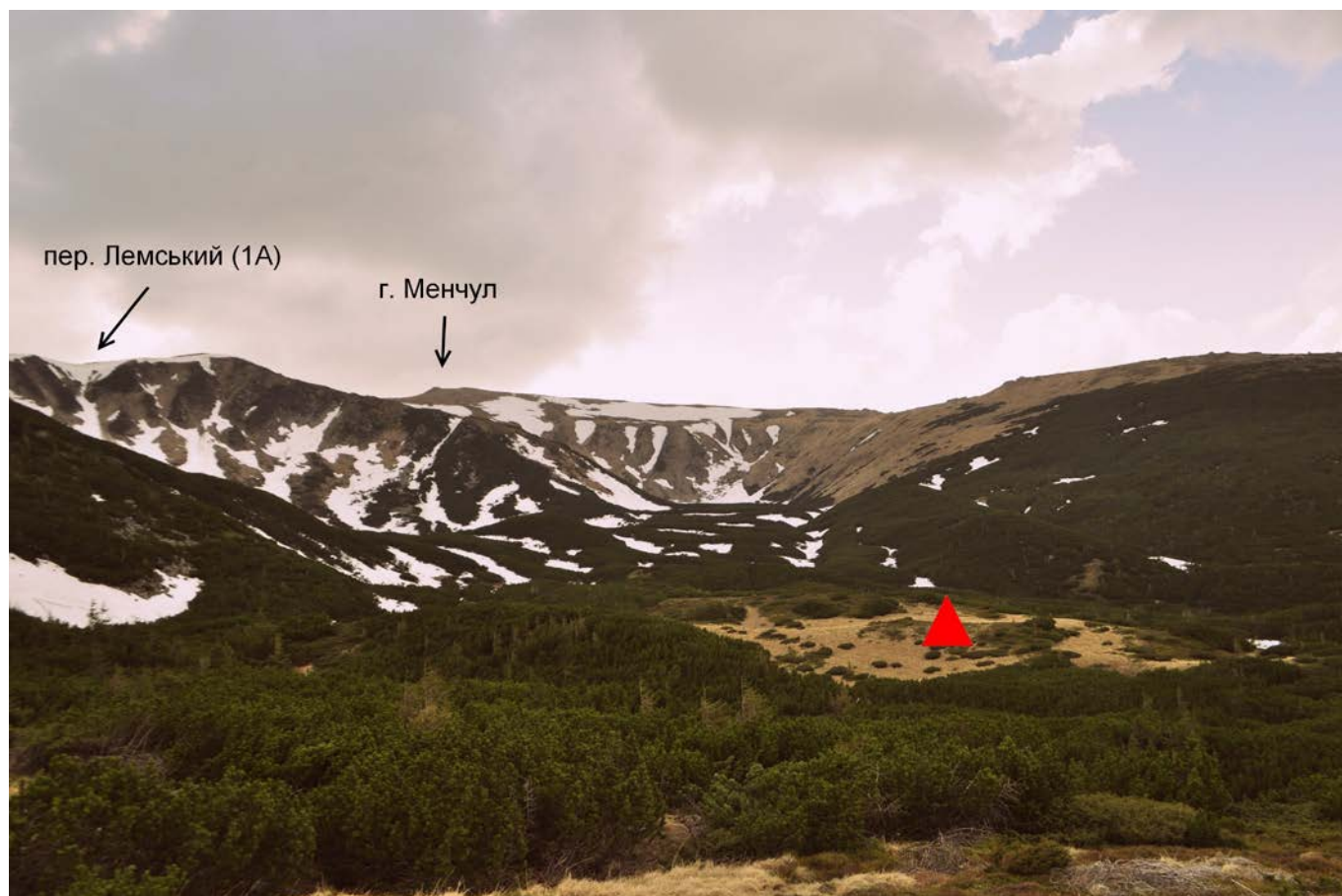


Фото 2. Місце ночівлі у верхів'ях р. Дземброня.

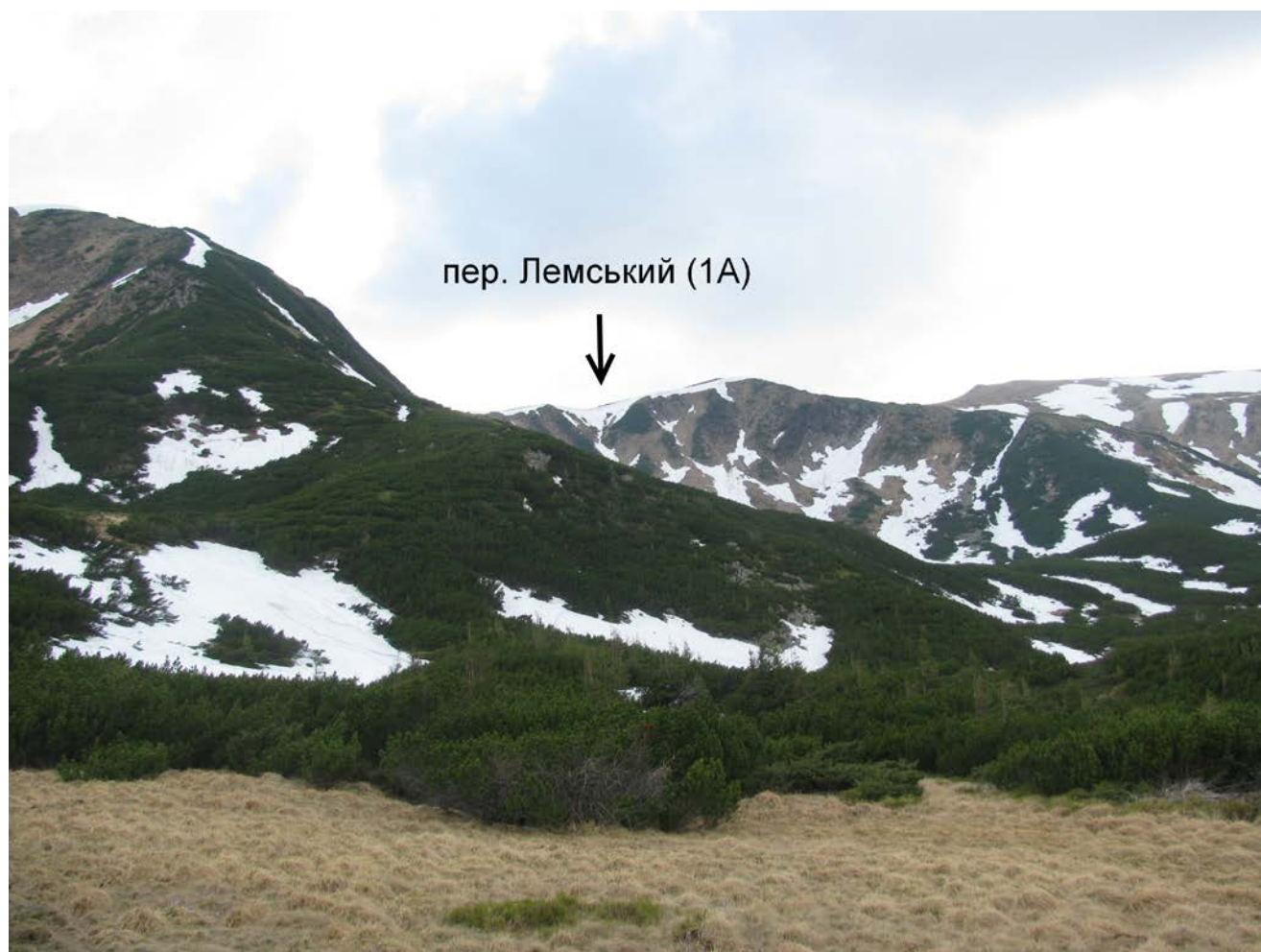


Фото 3. Вид на пер. Лемський з місця ночівлі.

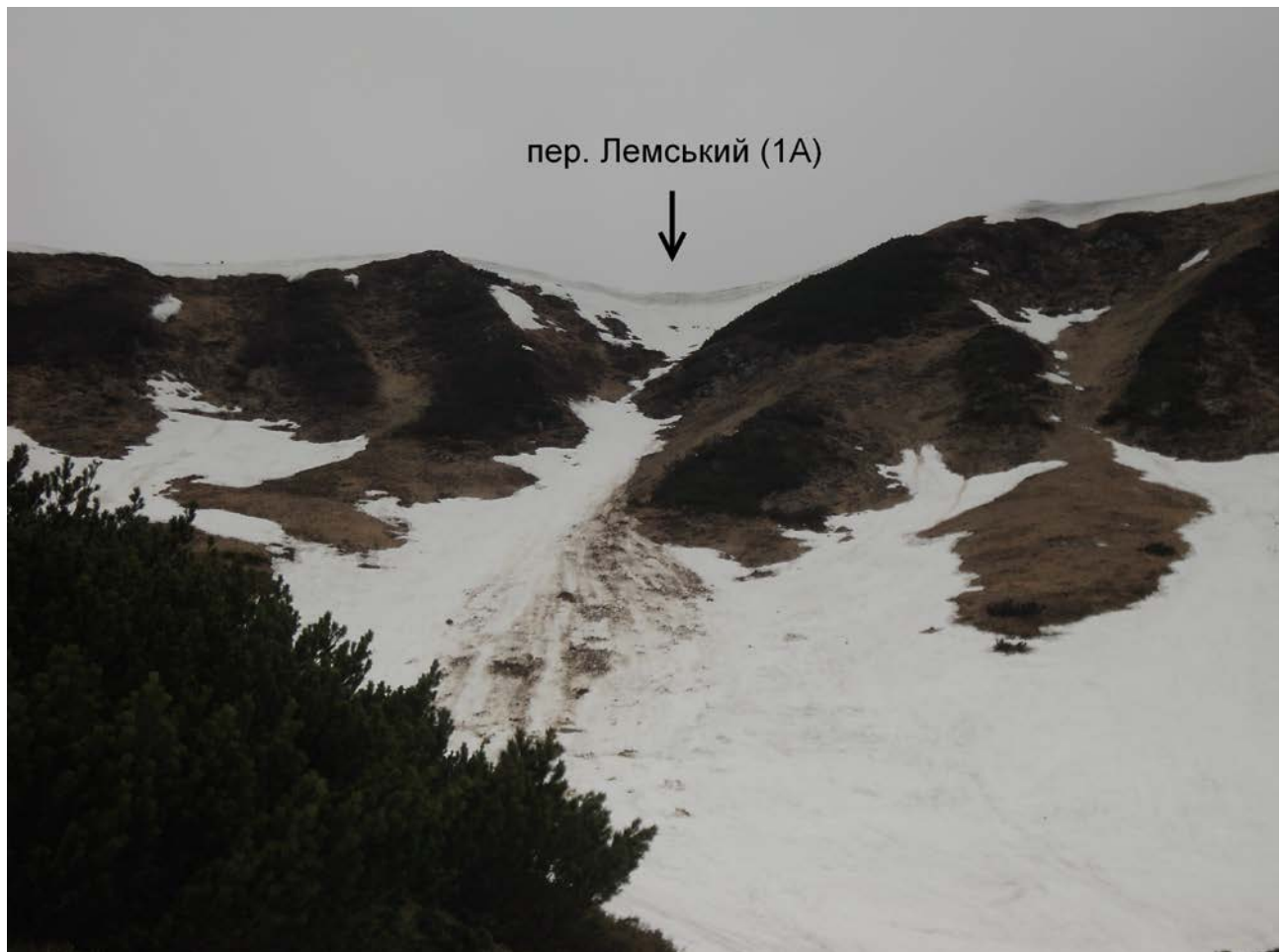


Фото 4. Підходимо під перевал.



Фото 5. Початок перевального зльоту.



Фото 6. Посередині підйому.



Фото 7. Завершальна частина підйому на пер. Лемський.



Фото 8. Сідловина перевалу.

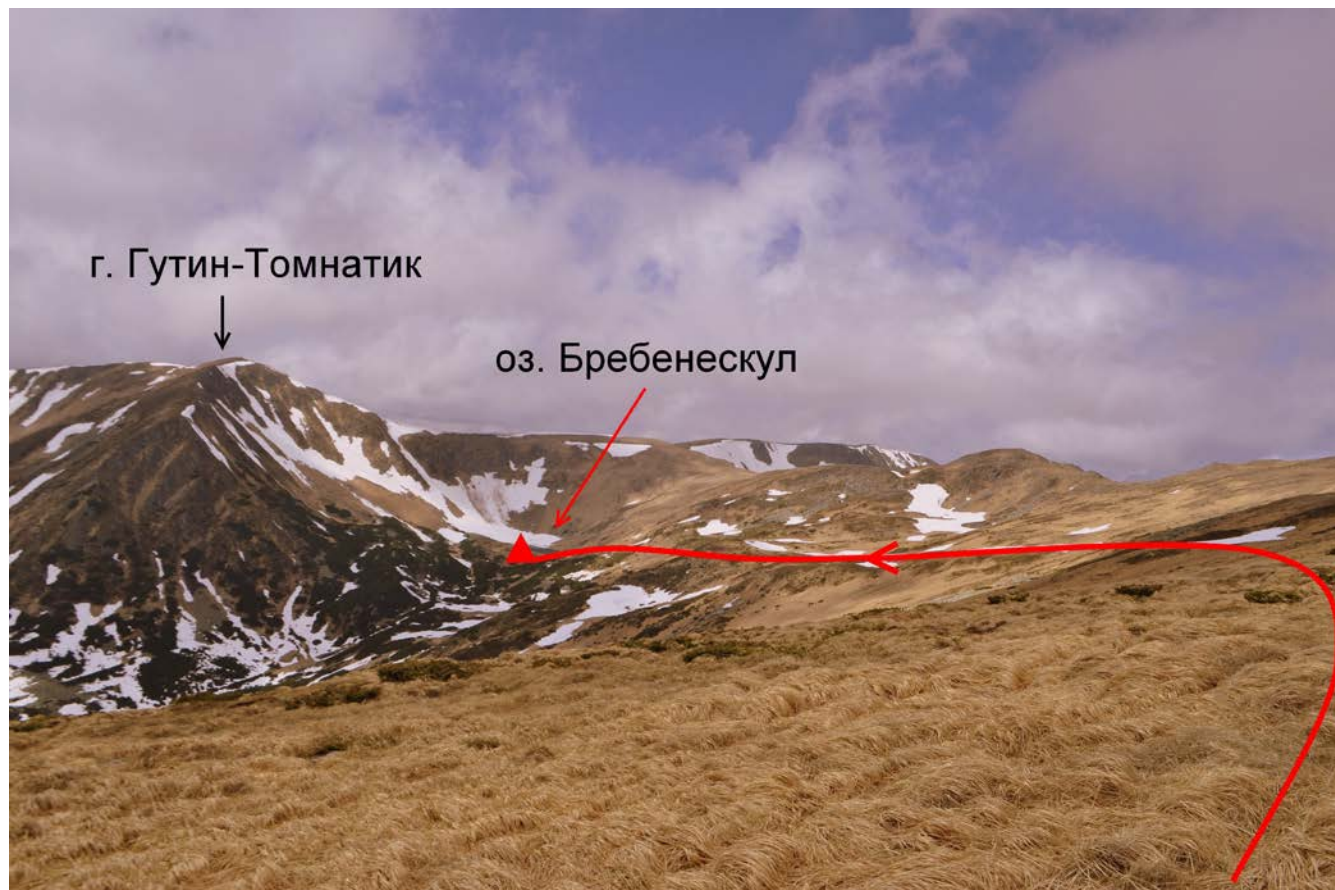


Фото 9. Шлях по Черногірському хребту до оз. Бребенескул.

Гутин-Томнатик по Півд.-Сх. ребру (1Б, 2016 м)

район	хребет, масив	які ущелини з'єднує	назва (рекомендована), при необхідності, що означає	висота (м)	координати (WGS-84)	категорія складності		
						сезон	зима	міжсезоння
Карпати	Чорногірський	ур. Полонина-Бребенеска - ур. Гаджина	г. Гутин-Томнатик по Півд.-Сх. ребру	2016	48°05.825N 24°33.745E (перша станція)	1Б	1Б	1Б

1. Загальний час проходження: 09:40, (від оз. Бребенескул до ур. Гаджина)
2. Затрачено часу на підйом: 05:30, перепад висот 323 м .
3. Затрачено часу на спуск: 04:10, перепад висот 384 м .
4. Рухались з самостраховкою: 00:15, з одночасною страховкою: 00:00 .
5. Рухались з попереминою страховкою: 00:00 , з перильною страховкою: 04:10 .
6. Організовано пунктів страховки: 6 .

7. Характеристики ключової частини підйому та спуску по ділянкам:

ділянка шляху (від - до)	загальний час проходження (год:хв)	довжина (м)	крутизна (град.)	перепад висоти (м)	характер рельєфу	характеристика руху з страховкою (протяжність, м; крутизна, град; час, год:хв)				кількість організованих пунктів страховки
						самостраховкою	одночасною	попереминою	перильною	
д.р. Бребенескул – перша станція	0 год 15 хв	200	15 - 25°	40	трав'янистий схил, жереп	200 м 15 - 25° 0 год 15 хв	–	–	–	–
перша станція – закінчення скельного ребра	4 год 10 хв	300	25 - 60°	175	скельні виходи, місцями порослі жерепом	–	–	–	300 м 25 - 60° 4 год 10 хв	6

8. При проходженні перевалу необхідне наступне спеціальне спорядження:

- | | | |
|------------------|----------------------------------|------------|
| - групове: | мотузка 50 м (10 мм) | - 4 шт. |
| | петлі | - 8-10 шт. |
| | відтяжки | - 4-5 шт. |
| - індивідуальне: | страхувальна система | - 1 шт. |
| | льодоруб | - 1 шт. |
| | каска із самострахом | - 1 шт. |
| | жумар | - 1 шт. |
| | спусковий/страхувальний пристрій | - 1 шт. |

9. Рекомендовані місця для ночівлі: оз. Бребенескул, пол. Бребенеска.

10. Перевал пройдено: 05.05.2013.

11. Метеорологічні умови при проходженні перевалу: мінлива хмарність, без опадів, температура: +10°C... +12°C.

12. Необхідні додаткові умови до організації руху і страховки.

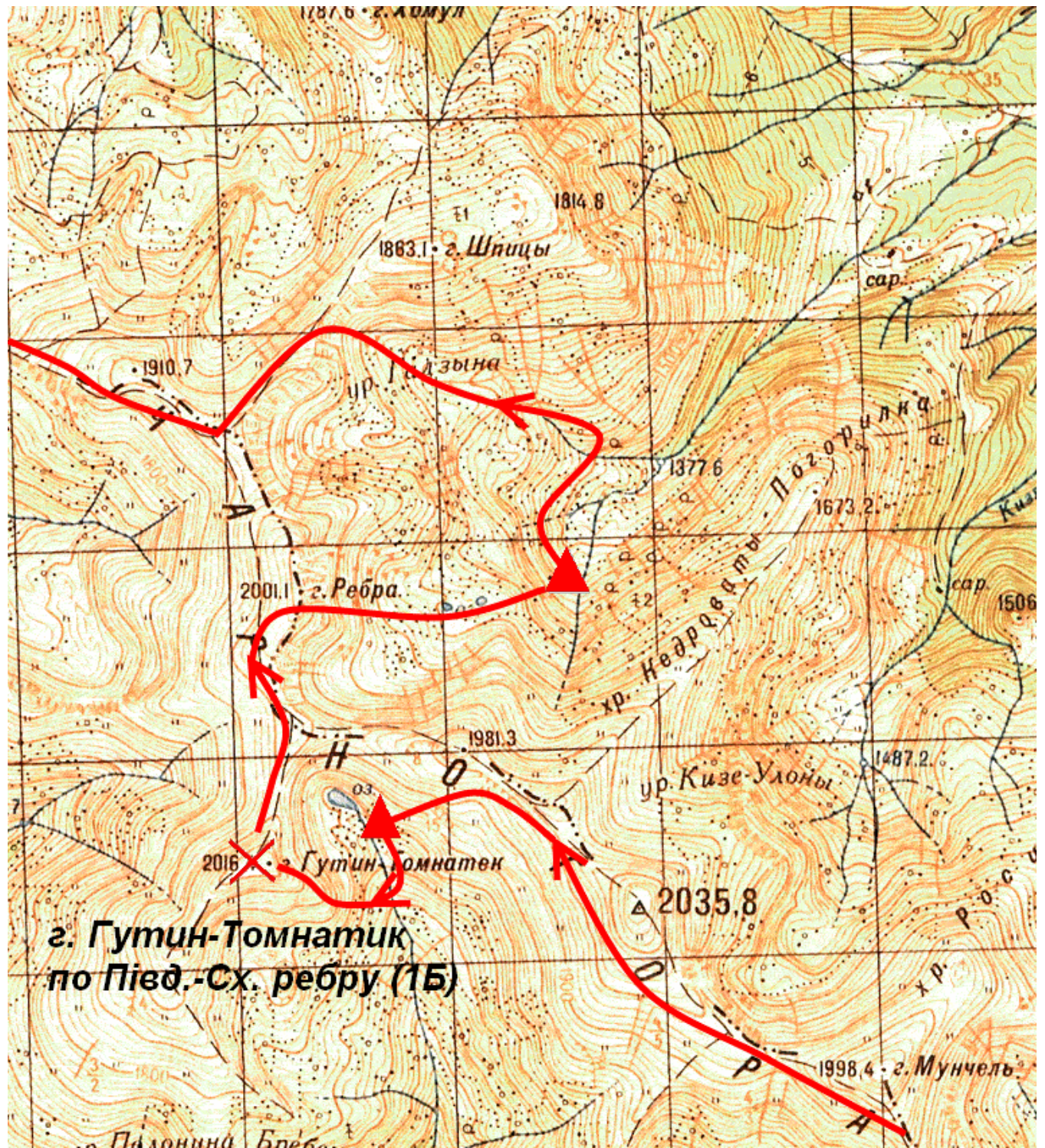
При наявності сніжного насту при підході під скельне ребро можуть знадобитись кішки.

13. Потенційна небезпека та засоби безпеки.

Деякі ділянки підйому являються камененебезпечними. В умовах несприятливих погодних умов проходження перешкоди може значно ускладнитися.

14. Керівник походу Жердочкін Артем Вікторович.

15. Маршрутна книжка № 13-ГЕ/13, МКК: ЦМКК.



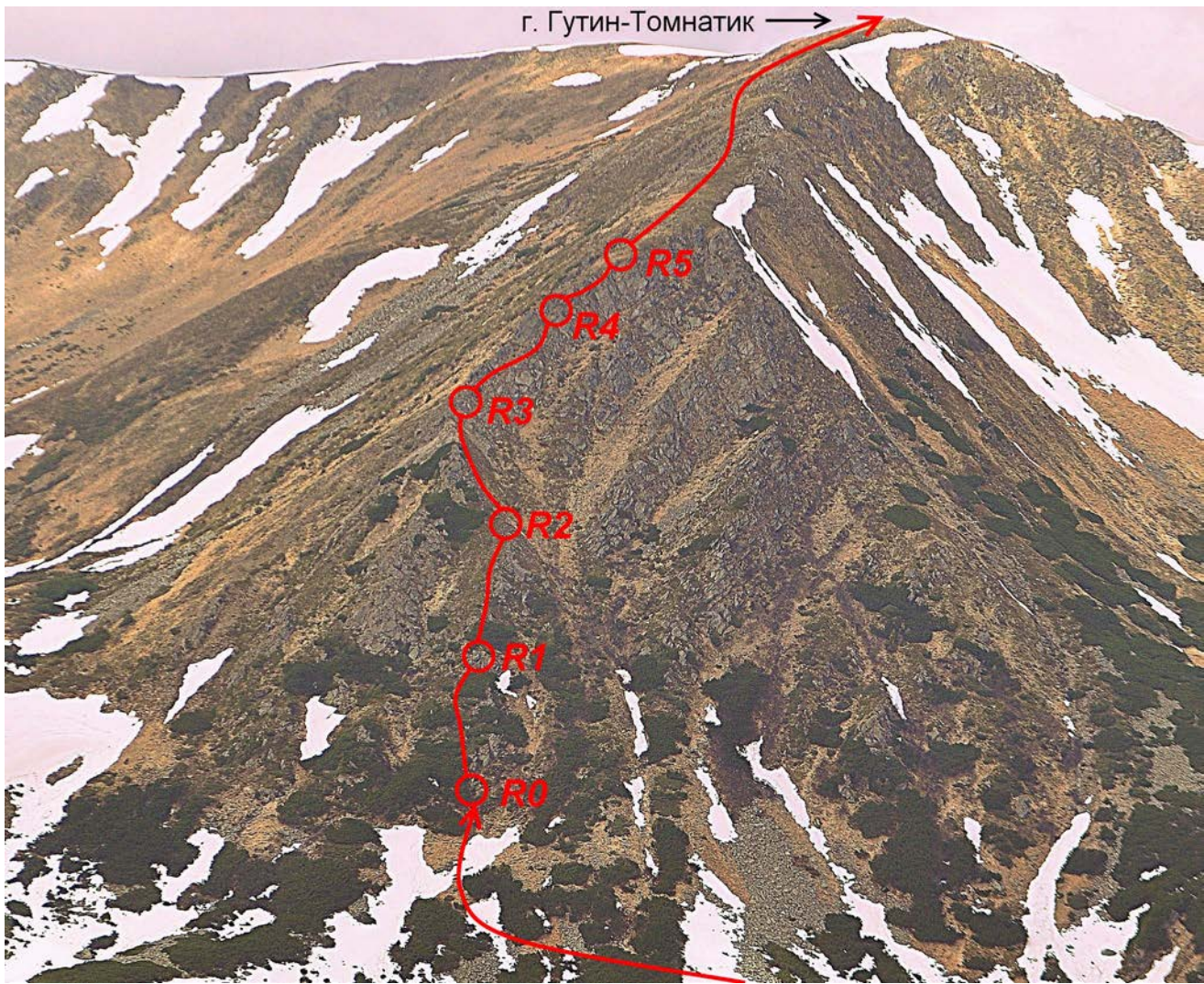


Фото 1. Шлях підйому на г. Гутин-Томнатик по Півд.-Сх. ребру.



Фото 2. Перша станція R0.



Фото 3. Ділянка підйому R1 – R2.



Фото 4. Підйом на R3.



Фото 5. Підйом на R4.

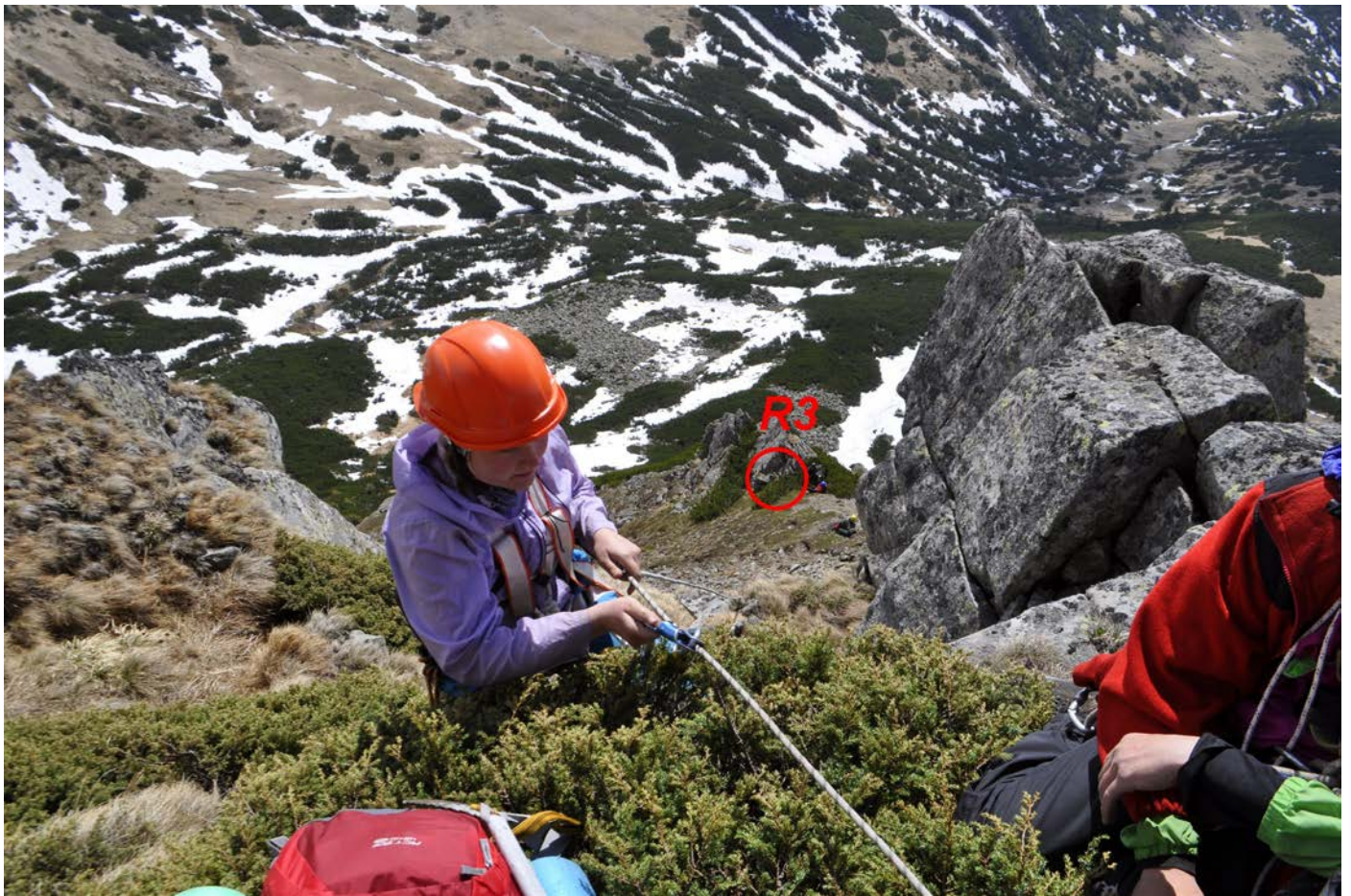


Фото 6. Вид зі станції R4 на станцію R3.



Фото 7. Ключ маршруту – вузький камін, що виводить на R5.



Фото 8. Альтернативний спосіб подолання каміну.



Фото 9. На вершині г. Гутин-Томнатик.



Фото 10. На вершині г. Гутин-Томнатик.

Перевал Ребра (1Б, 1993 м)

район	хребет, масив	які ущелини з'єднує	назва (рекомендована), при необхідності, що означає	висота (м)	координати (WGS-84)	категорія складності		
						сезон	зима	міжсезоння
Карпати	Чорногірський	ущ. Бутинець та ур. Гаджина	Ребра	1973	–	1Б	1Б	–

1. Загальний час проходження: 09:40, (від оз. Бребенескул до ур. Гаджина)
2. Затрачено часу на підйом: 06:00, перепад висот 211 м .
3. Затрачено часу на спуск: 03:40, перепад висот 361 м .
4. Рухались з самостраховкою: 00:35, з одночасною страховкою: 00:00 .
5. Рухались з попереминою страховкою: 00:00 , з перильною страховкою: 02:35.
6. Організовано пунктів страховки: 3 .

7. Характеристики ключової частини підйому та спуску по ділянкам:

ділянка шляху (від - до)	загальний час проходження (год:хв)	довжина (м)	крутизна (град.)	перепад висоти (м)	характер рельєфу	характеристика руху з страховкою (протяжність, м; крутизна, град; час, год:хв)				кількість організованих пунктів страховки
						самостратховкою	одночасною	поперемінною	перильною	
сідловина пер. Ребра – виположування кулуару	2 год 35 хв	120	35 - 60°	90	сніжник, трав'янисто-осипний схил	–	–	–	120 м 35 - 60° 2 год 35 хв	3
виположування кулуару – підніжжя перевального зльоту	0 год 35 хв	440	15 - 25°	150	трав'янисто-осипний схил, сніжник	440 м 15 - 25° 0 год 35 хв	–	–	–	–

8. При проходженні перевалу необхідне наступне спеціальне спорядження:

- | | | |
|------------------|----------------------|----------------------------|
| - групове: | мотузка 50 м (10 мм) | - 2-3 шт. |
| | сніжний якір | - 1 шт. |
| | сніжний пікет | - 2 шт. |
| | закладки | - 2-5 шт., середні номери |
| | петлі | - 6-8 шт. |
| - індивідуальне: | страхувальна система | - 1 шт. |
| | льодоруб | - 1 шт. |
| | кішки | - 1 пара |
| | каска | - 1 шт. |
| | жумар | - 1 шт. (при підйомі з ущ. |

Гаджина)

- | | |
|----------------------------------|---------|
| спусковий/страхувальний пристрій | - 1 шт. |
| лавинна стрічка | - 1 шт. |

9. Рекомендовані місця для ночівлі: пол. Гаджина, галявини в д.р Мреє, пол. Туркульська.

10. Перевал пройдено: 05.05.2013.

11. Метеорологічні умови при проходженні перевалу: густий туман, без опадів, температура: +10°C... +14°C.

12. Необхідні додаткові умови до організації руху і страховки. –

13. Потенційна небезпека та засоби безпеки.

При наявності глибокого снігового покриву можливе сходження лавин, необхідно використовувати лавинні стрічки. Існує небезпека обвалу снігового карнизу, бажано триматись бортів кулуару. Ділянки, вільні від снігу, являються камененебезпечними.

14. Керівник походу Жердочкін Артем Вікторович.

15. Маршрутна книжка № 13-ГЕ/13, МКК: ЦМКК.

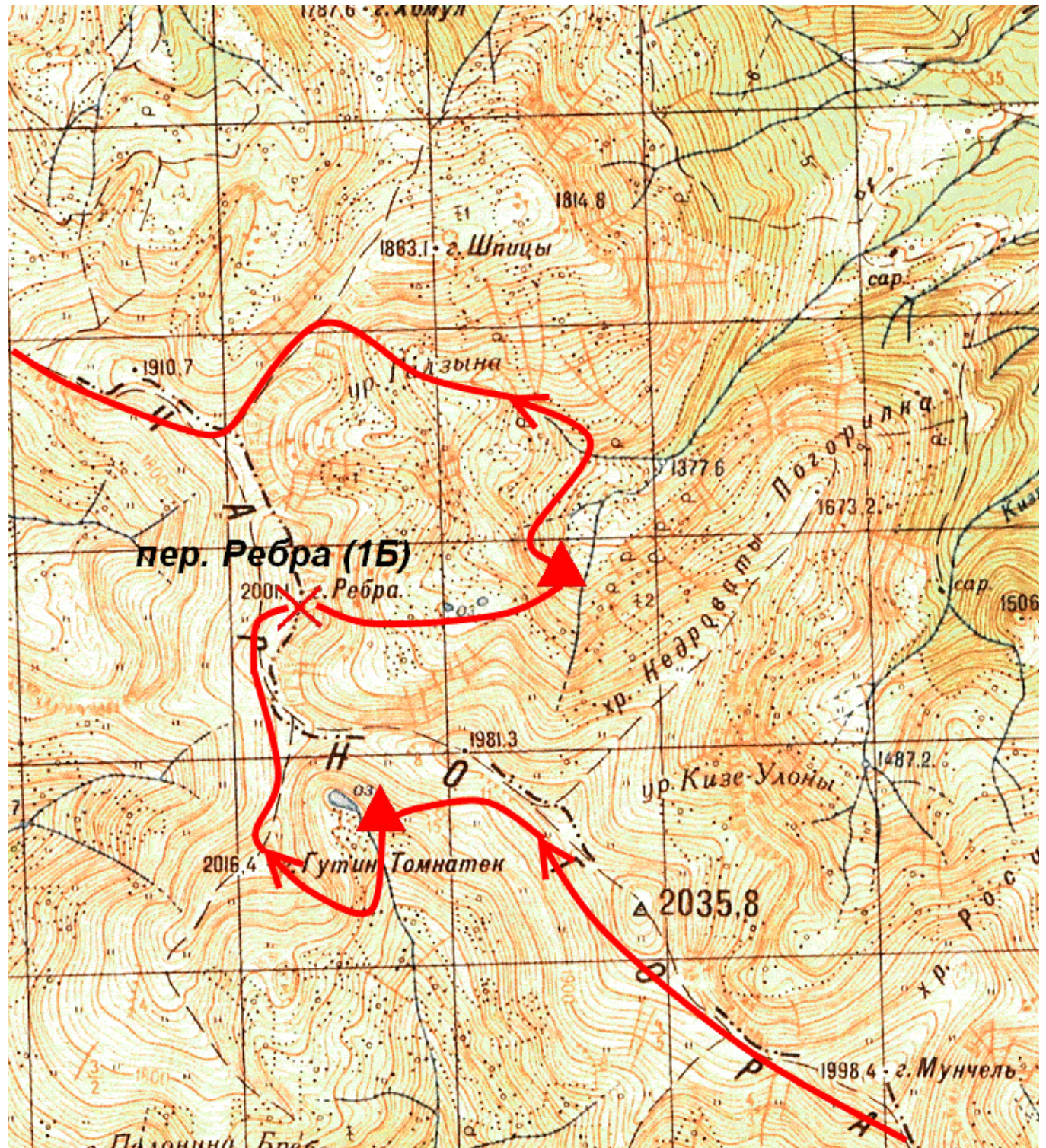




Фото 1. Сідловина пер. Ребра.



Фото 2. Перша мотузка спуску з перевалу.



Фото 3. Станція на снігу на сідловині.



Фото 4. Спуск по першій мотузці.



Фото 5. Спуск по другій мотузці.



Фото 6. Спуск останнього на три такта з нижньою страховкою.

Перевал Шпиці (1Б, 1850 м)

район	хребет, масив	які ущелини з'єднує	назва (рекомендована), при необхідності, що означає	висота (м)	координати (WGS-84)	категорія складності		
						сезон	зима	міжсезоння
Карпати	Чорногірський	ущ. Гаджина та ущ. Кізли	Шпиці	1850	48°07.355 N 24°33.612 E	1Б	1Б	1А

- Загальний час проходження: 07:45, (від пол. в ур. Гаджина до екопункту «Перемичка»)
- Затрачено часу на підйом: 03:55, перепад висот 383 м .
- Затрачено часу на спуск: 03:50, перепад висот 516 м .
- Рухались з самостраховкою: 00:00, з одночасною страховкою: 00:00 .
- Рухались з попереминою страховкою: 00:00 , з перильною страховкою: 02:50 .
- Організовано пунктів страховки: 5 .

7. Характеристики ключової частини підйому та спуску по ділянкам:

ділянка шляху (від - до)	загальний час проходження (год:хв)	довжина (м)	крутизна (град.)	перепад висоти (м)	характер рельєфу	характеристика руху з страховкою (протяжність, м; крутизна, град; час, год:хв)				кількість організованих пунктів страховки
						самострат-ховкою	одночасною	поперемінною	перильною	
підніжжя перевального зльоту – скельний останець	0 год 10 хв	90	15 - 25°	30	трав'янисто-осипний схил, сніжник	90 м 15 - 25° 0 год 10 хв	-	-	-	-
Скельний останець – сідловина пер. Шпиці	2 год 40 хв	120	25 - 40°	60	трав'янисто-осипний схил, сніжник	-	-	-	120 м 25 - 40° 2 год 40 хв	5

8. При проходженні перевалу необхідне наступне спеціальне спорядження:

- групове:
 - мотузка 50 м (10 мм) - 4 шт.
 - сніжний якір - 1 шт.
 - сніжний пікет - 2 шт.
 - закладки - 3-5 шт., середні номери
 - петлі - 6-8 шт.
- індивідуальне:
 - страхувальна система - 1 шт.
 - льодоруб - 1 шт.
 - кішки - 1 пара
 - каска - 1 шт.
 - жумар - 1 шт. (при підйомі з ущ.

Гаджина)

- спусковий/страхувальний пристрій - 1 шт.
- лавинна стрічка - 1 шт.

9. Рекомендовані місця для ночівлі: пол. Гаджина, д.р Мреє, пол. під г. Данциж.

10. Перевал пройдено: 06.05.2013.

11. Метеорологічні умови при проходженні перевалу: ясно, без опадів, температура: +15°С... +17°С.

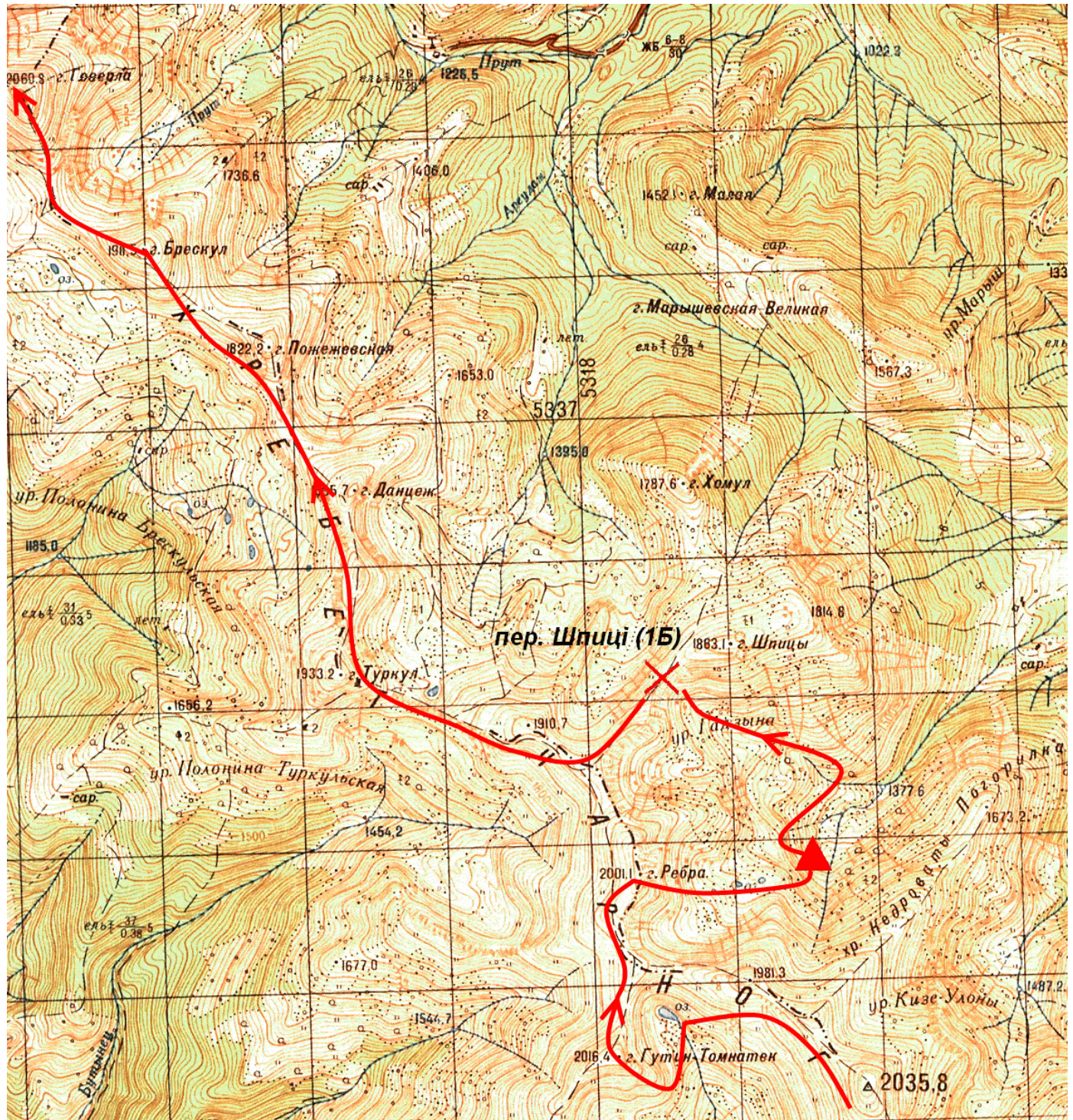
12. Необхідні додаткові умови до організації руху і страховки. –

13. Потенційна небезпека та засоби безпеки.

При наявності глибокого снігового покриву можливе сходження лавин, необхідно використовувати лавинні стрічки. Існує небезпека обвалу снігового карнизу, бажано триматись бортів кулуару.

14. Керівник походу Жердочкін Артем Вікторович.

15. Маршрутна книжка № 13-ГЕ/13, МКК: ЦМКК.



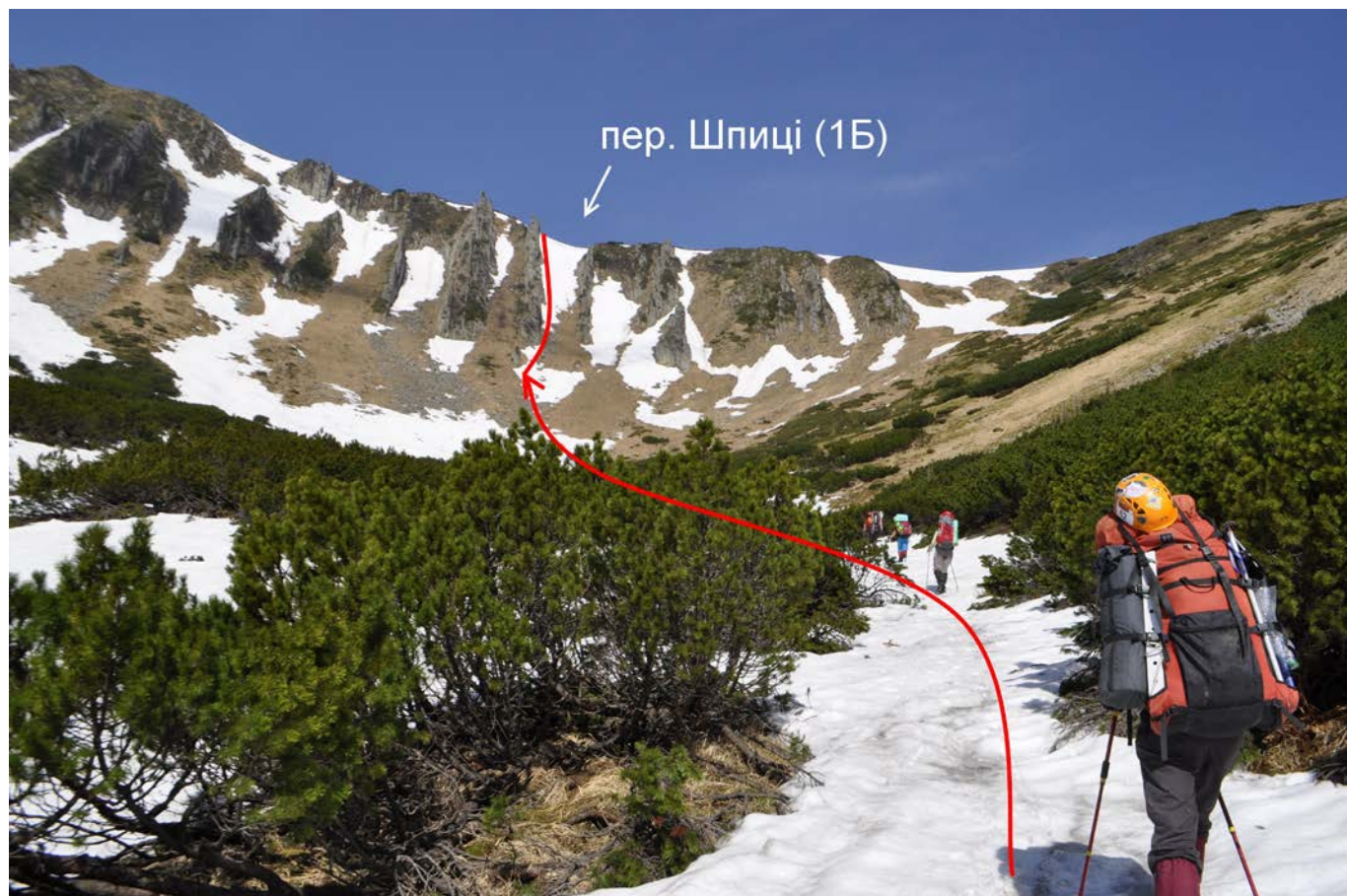


Фото 1. Підхід під перевал Шпиці.

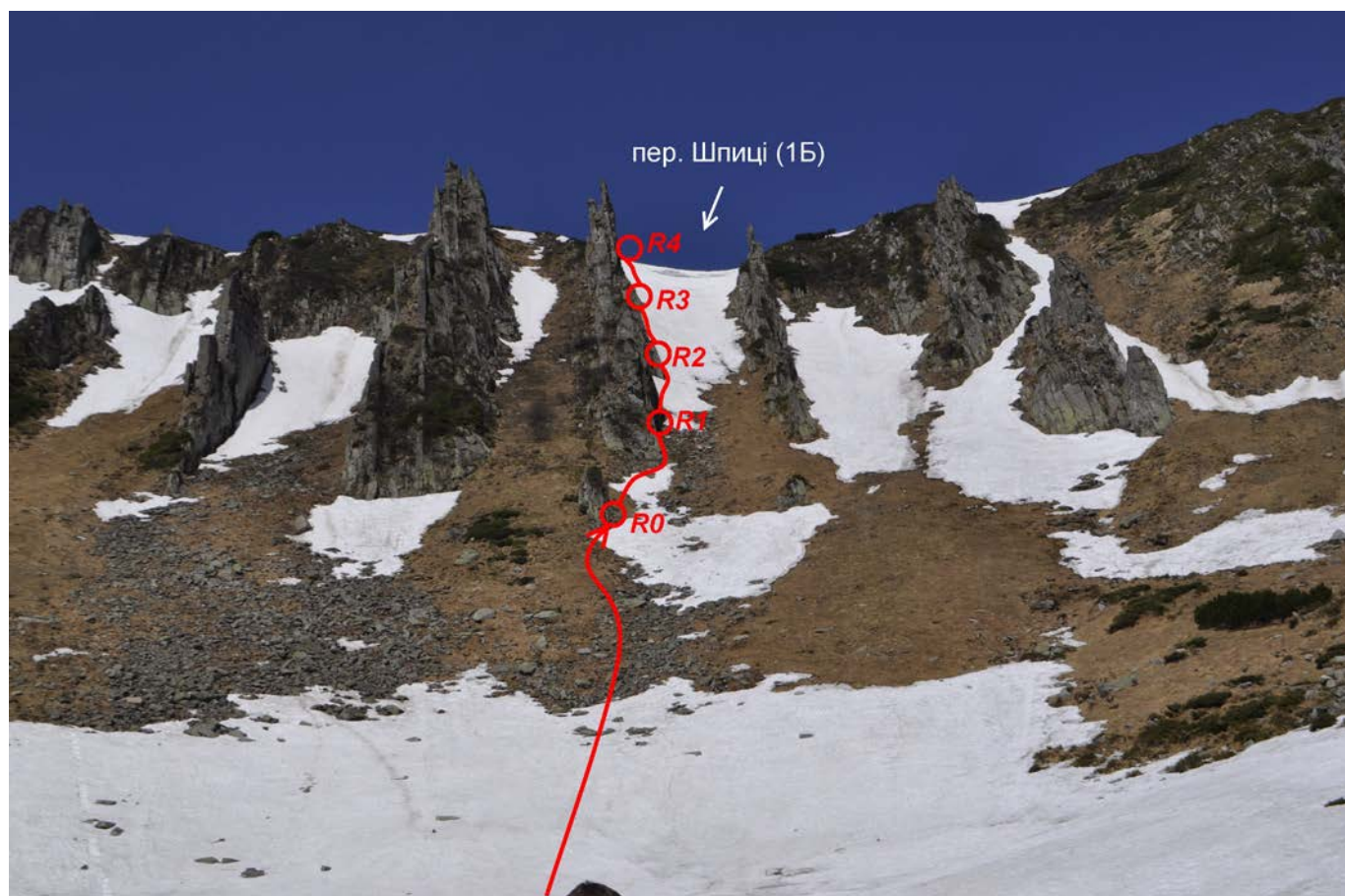


Фото 2. Шлях підйому на перевал.



Фото 3. Проходження першої мотузки.



Фото 4. Станція R1.

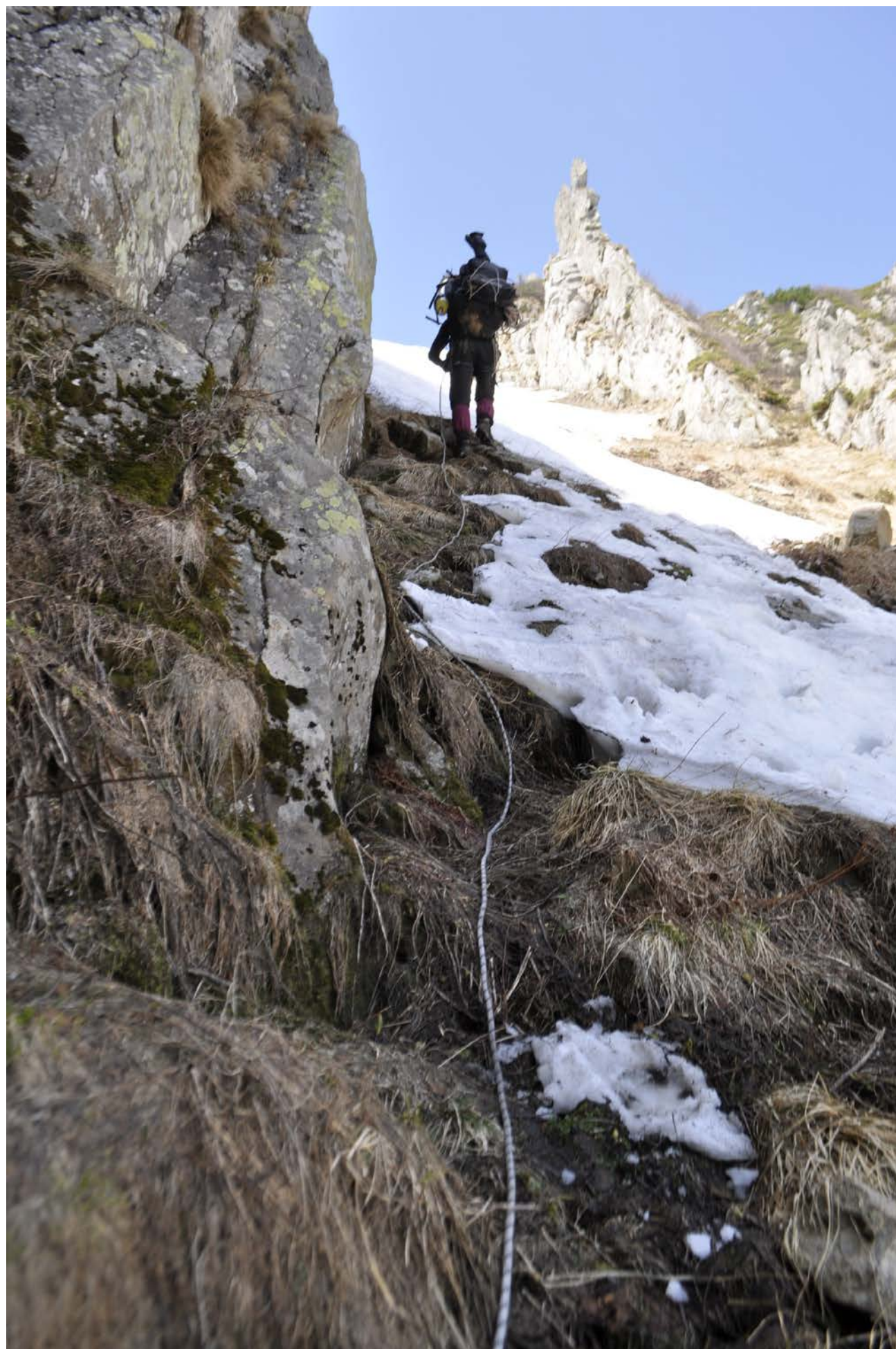


Фото 5. Проходження другої мотузки.



Фото 6. Вид на другу мотузку зі станції R2.



Фото 7. Проходження третьої мотузки.



Фото 8. Станція R3.



Фото 9. Фінальна мотузка.



Фото 10. Вихід на сідловину.



Фото 11. Вид зверху на перевальний кулуар.

Близиця Велика через східний відріг (1А, 1881 м)

район	хребет, масив	які ущелини з'єднує	назва (рекомендована), при необхідності, що означає	висота (м)	координати (WGS-84)	категорія складності		
						сезон	зима	міжсезоння
Карпати	Свидовецький	р. Свидовець, р. Косівська	Близиця Велика через східний відріг	1881	48° 13.39N 24° 13.89E	1А	1А	–

1. Загальний час проходження: 09:30, (від устя р. Свидовець до пол. Менчул)
2. Затрачено часу на підйом: 05:45, перепад висот 1263 м .
3. Затрачено часу на спуск: 03:45, перепад висот 538 м .
4. Рухались з самостраховкою: 00:55, з одночасною страховкою: 00:00 .
5. Рухались з попереминою страховкою: 00:00 , з перильною страховкою: 00:00 .
6. Організовано пунктів страховки: 0 .

7. Характеристики ключової частини підйому та спуску по ділянкам:

ділянка шляху (від - до)	загальний час проходження (год:хв)	довжина (м)	крутизна (град.)	перепад висоти (м)	характер рельєфу	характеристика руху з страховкою (протяжність, м; крутизна, град; час, год:хв)				кількість організованих пунктів страховки
						самостраховкою	одночасною	поперемінною	перильною	
Каньйон р. Свидовець – пол. Стеришора	2 год 10 хв	1500	10 - 15°	150	круті берега, завалені деревами і зарослі чагарниками	400 м 15 - 25° 1 год 05 хв	–	–	–	–
пол. Стеришора – г. Близиця Велика	1 год 35 хв	2200	15 - 30°	442	сніжник, трав'янистий схил	100 м 20 - 30° 0 год 10 хв	–	–	–	–

8. При проходженні перевалу необхідне наступне спеціальне спорядження:

- групове: –
- індивідуальне:
 - льодоруб - 1 шт.
 - кішки - 1 пара
 - каска - 1 шт.
 - лавинна стрічка - 1 шт.

9. Рекомендовані місця для ночівлі: пол. Стеришора, оз. Івор, пол. Урда, оз. Догяска, пол. Менчул.

10. Перевал пройдено: 09.05.2013.

11. Метеорологічні умови при проходженні перевалу: ясно, без опадів, температура: +15°С... +17°С.

12. Необхідні додаткові умови до організації руху і страховки. –

13. Потенційна небезпека та засоби безпеки.

При наявності глибокого снігового покриву можливе сходження лавин, необхідно використовувати лавинні стрічки.

14. Керівник походу Жердочкін Артем Вікторович.

15. Маршрутна книжка № 13-ГЕ/13, МКК: ЦМКК.

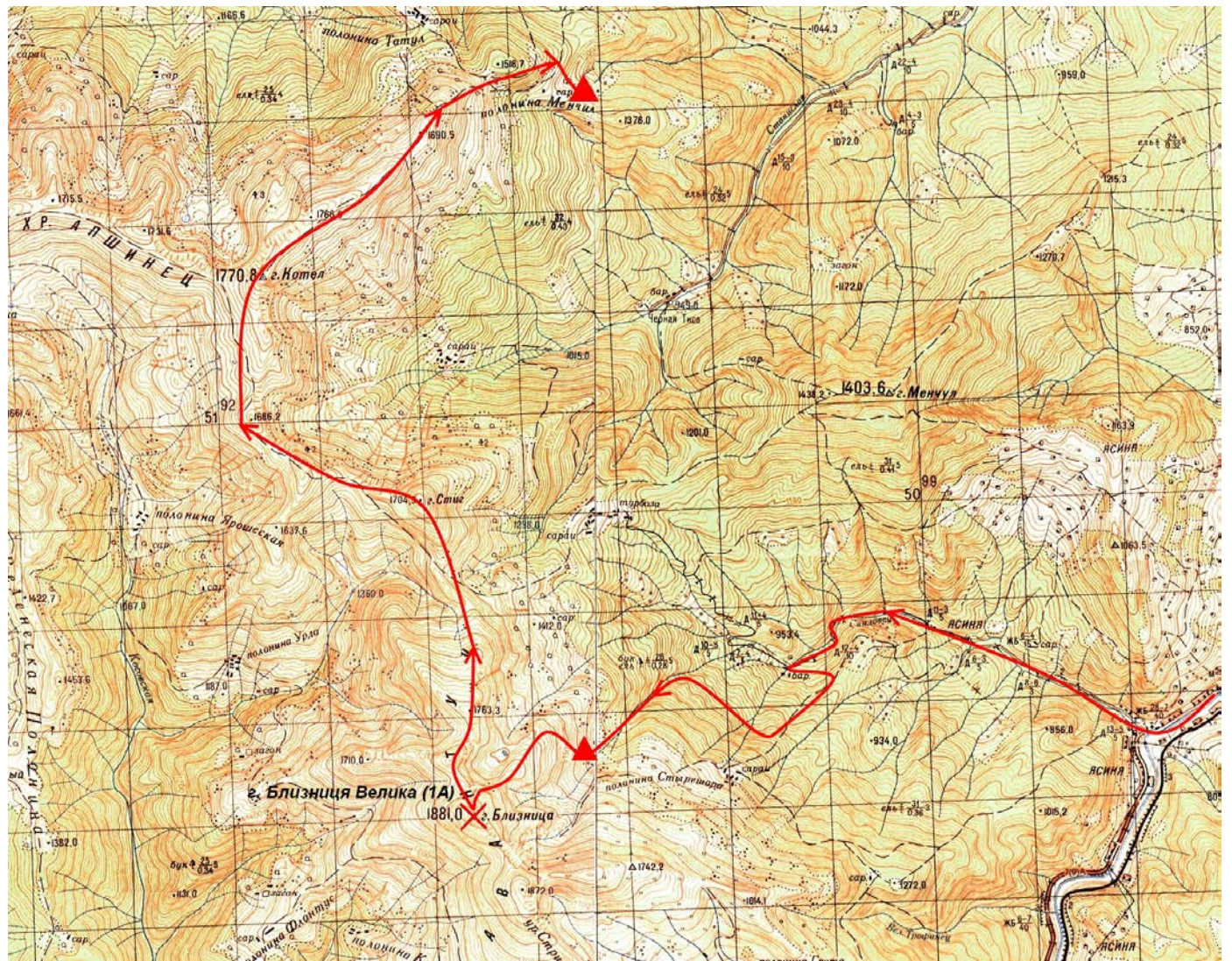




Фото 1. В долині р. Свидовець.

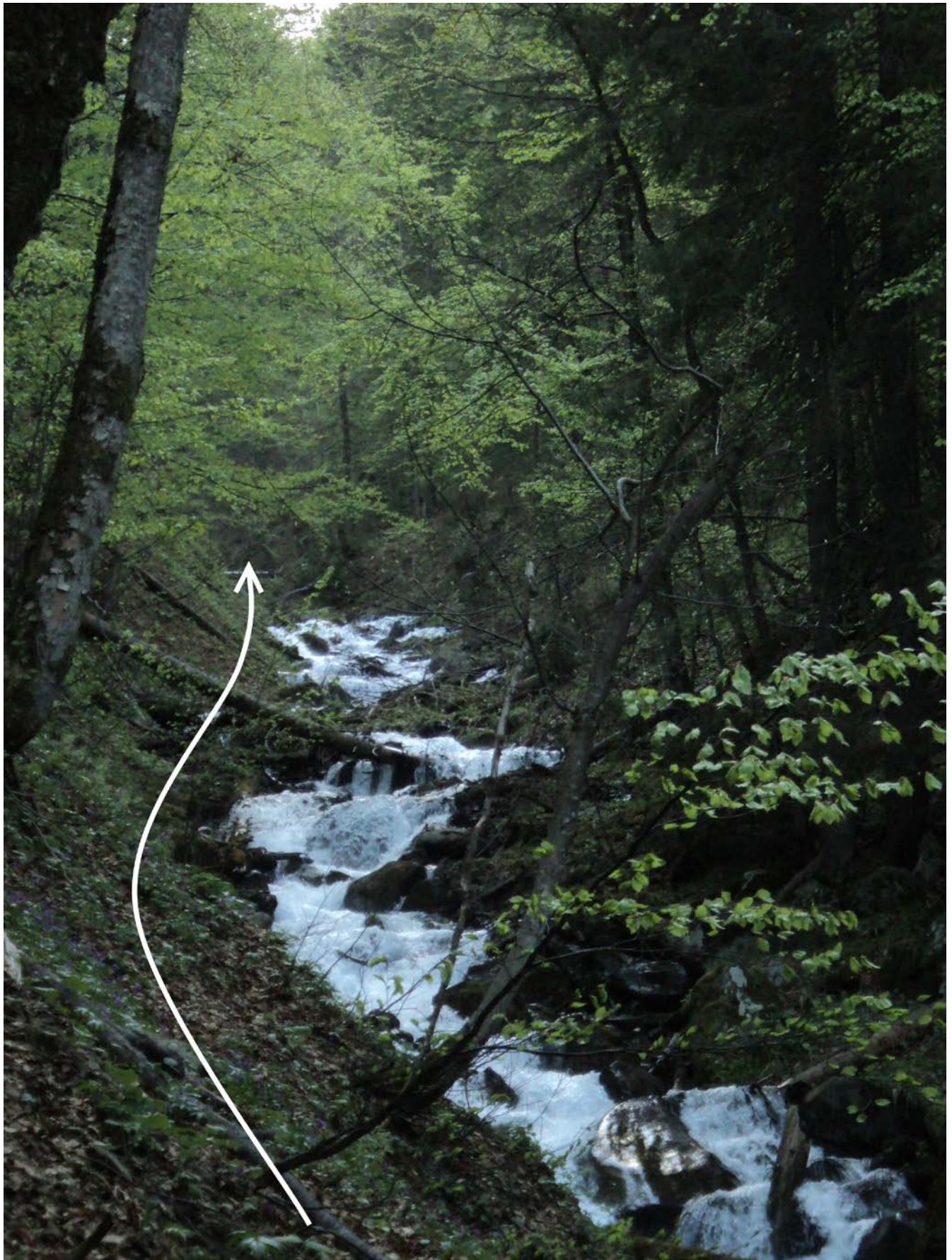
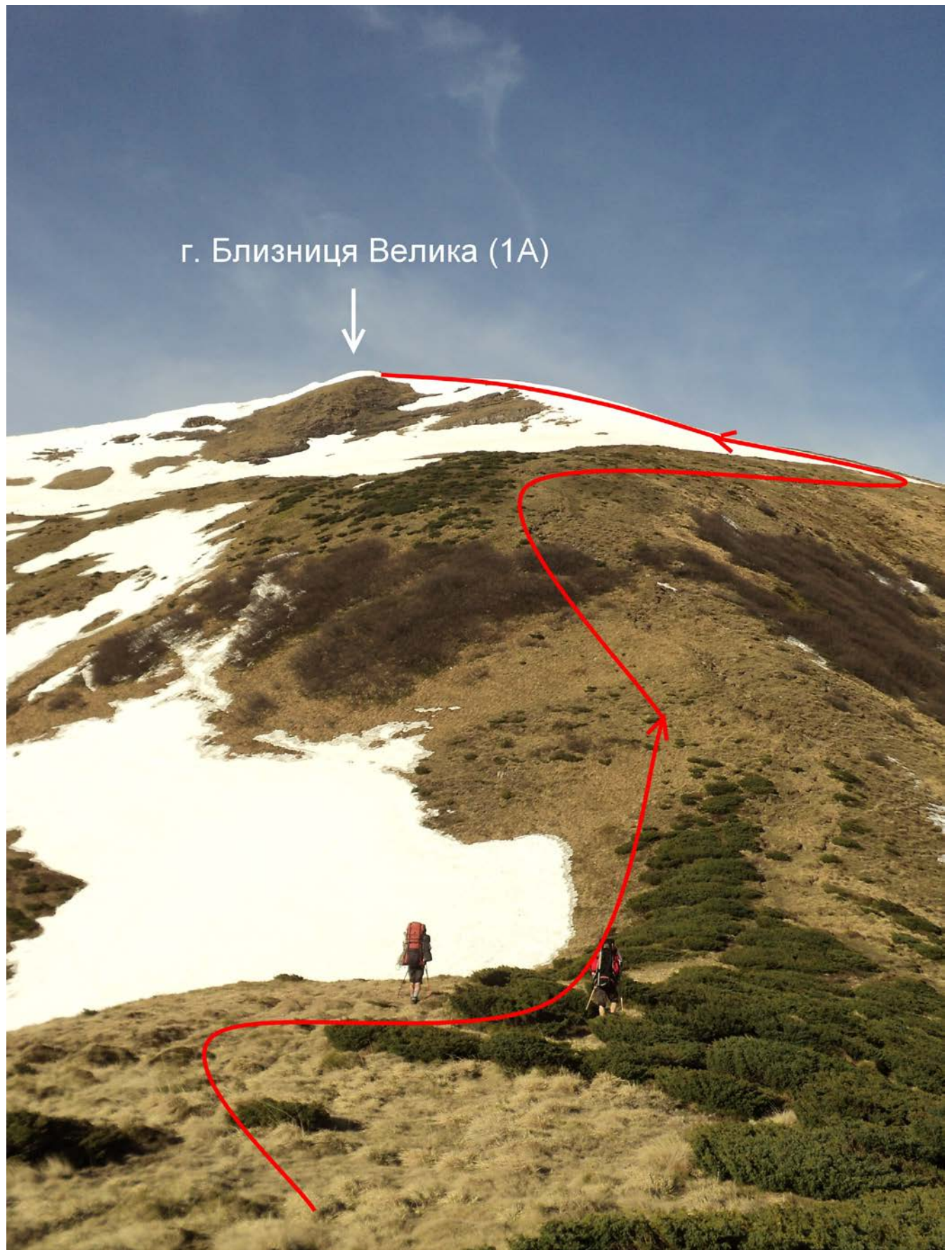


Фото 3. Верхів'я річки Свидовець.



Фото 3. Шлях підйому на г. Близниця Велика по східному відрозу.



г. Близниця Велика (1А)

Фото 4. Закључна частина пiдйому на г. Близниця Велика.



Фото 5. На вершині Близниці.