

**Звіт**

про гірський туристський  
спортивний похід 2 категорії складності  
Карпатами  
Що був здійснений з 27.04 по 05.05. 2013 р.

Маршрутна книжка № 15-ГЕ/13

Керівник групи Гаркович Н.В.

Адреса керівника: Київ,

Маршрутно-кваліфікаційна комісія ЦМКК розглянула звіт і вважає, що похід може бути зарахований учасникам: та керівникові як похід другої категорії складності.

Звіт використовувати в бібліотеці т.к. «Глобус» на сайті <http://tkg.org.ua/>

Штамп МКК

## **Зміст**

1. Довідкові дані про туристський спортивний похід
  - 1.1. Параметри походу
  - 1.2. Докладна нитка маршруту
  - 1.3. Дані про досвід учасників
2. Графік руху та технічний опис проходження маршруту
  - 2.1. Графік руху
  - 2.2. Технічні перешкоди
    - 2.2.1. Фото глп ПІМ (1а)
    - 2.2.2. Фото глп ПІЧ (1а)
    - 2.2.3. Паспорт глп Менчул (1б)
    - 2.2.4. Фото ур. Кізі Увлоги
    - 2.2.5. Паспорт глп Шпиці (1б)
    - 2.2.6. Паспорт глп Черногорський водоспадний (1б)
    - 2.2.7. Фото г. Петрос (1а)

## 1. Довідкові дані про туристський спортивний похід

### 1. Довідкові дані про туристський спортивний похід.

#### 1.1. Параметри походу

Вид туризму	Категорія складності	Довжина маршруту, км	Тривалість		Термін проведення
			Загальна	Ходових днів	
гірський	перша	150,4	9	9	27.04-05.05.2013

#### 1.2. Докладна нитка пройденого маршруту:

с. Ділове – р. Біла – пол. Квасний – г. ПМ (1а) – г. 1492,9 – г. Межипотоки – г. Неняска – г. Міка-Маре – сідловина між г. Щаул та г. Берсенеску – г. Юрческу Маре – г. Вихід – г. Васкуль – ПЧ – глп Менчул (1б) – ур. Кізі Увлоги – хр. Кедруватий Погорілець – пол. Гаджина – глп Шпиці (1б) – оз. Несамовите – т/б «Заросляк» – глп Чорногорський водоспадний (1б) – пол. Головчеська – г. Петрос – с. Ясиня

#### 1.3. Дані про учасників

	ПІБ	Дата народження	Спортивний розряд
1	Гаркович Надія Василівна		КМСУ
2	Баклаженко Олександра Володимирівна		3
3	Пришляк Віктор Анатолійович		3
4	Гулько Сергій Володимирович		2
5	Конопліна Олена Василівна		2
6	Полойніков Олег Вікторович		3
7	Бауліна Каріна Олександрівна		3
8	Сахацький Віктор Андрійович		3
9	Кісліцин Микола Григорович		2
10	Любашенко Максим Аркадійович		2

## 2. Графік руху та технічний опис проходження маршруту

### 2.1. Графік руху

Дата День поход у	№ ділян ки марш руту	Назва ділянки	Час проходж ення	Відс- тань та пере- пад висот	Метео- умови	Опис ділянки	Примітки
1	2	3	4	5	6	7	8
27.04 <b>1</b> день	1.1	Прикордонна застава с.Ділове – галявина в верхів'ях стр. Білий	3 год, 30 хв		Ясно	Ґрунтова дорога по лівому березі стр. Білий	Для переходу річки на одній ділянці використували мотузку для переправи по колоді
		<b>Всього</b>	<b>3,5 год (10.55-16.00)</b>	<b>15,5км +810м - 251 м</b>			
28.04 <b>2</b> день	2.1	р. Біла – пол. Квасний – г. ПІМ (1а)	4 год, 55 хв		Мряка, дрібний дощ	Рухаємось вгору по лісу вздовж маркованих стовпчиків. Вихід на засніжену стежку, що веде на вершину ПІМ	Ночівля при дорозі біля прикордонного стовпчика №372
	2.2	г.ПІМ (1а) – г.1492,9	1 год 50 хв		Вітер, дощ	Рух по засніженій дорозі уздовж кордону України і Румунії	
		<b>Всього</b>	<b>6 год 45 хв (6.25-16.15)</b>	<b>16 км (+1199м) -655м)</b>			
29.04 <b>3</b> день	3.1	г.1492,9 – г.Межипотоки	3 год 25 хв		Ясно	Дорога йде уздовж кордону.	
	3.2	г.Межипотоки – г.Неняска	45 хв				
	3.3	г.Неняска – г.Міка-Маре – сідловина між г.Щаул та г.Берсенеску	2 год, 25хв		Ясно	Рух по засніженій дорозі	
		<b>Всього</b>	<b>5 год 35 хв (6.55-16.20)</b>	<b>17,5 км (+813м) (-554м)</b>			

1	2	3	4	5	6	7	8
30.04 4 день	4.1	сідловина між г.Щаул та г.Берсенеску – г.Юрческу Маре	2 год 10 хв		ясно	Спуск до річки, засні- жена дорога траверсуючи гору	
	4.2	Маре – г.Вихід г.Юрческу – місце ночівлі	2 год 20 хв		ясно	Підйом по стежці, рух по жовтому маркеру,	
		<b>Всього</b>	<b>4 год 30 хв (7.10- 16.20)</b>	<b>19,3 км (+541) (-808м)</b>			
01.05 5 день	5.1	місце ночівлі – г.Васкуль	2 год 15 хв		ясно	Лісова дорога	
	5.2	г.Васкуль – ППЧ	1 год 25 хв		ясно	підйом по маркованій тур.стежці (жовтий маркер)	
	5.3	ППЧ –глл Менчул(16)	1 год 20 хв		ясно	Спуск по маркованій тур.стежці (червний колір)	
		<b>Всього</b>	<b>5 год 35 хв (7.10- 15.45)</b>	<b>18,7 км (+1082м) (-608м)</b>			
02.05 6 день	6.1	глл Менчул(16) –ур.Кізі Увлоги	2 год 05 хв		Ясно	Спуск з пер.Менчул.= 2 мотузки	
	6.2	ур.Кізі Увлоги – хр. Кедрува- тий Погорілець	1 год 30 хв		Ясно	підйом по ледве поміт- ній стежці крізь густий жереп	
	6.3	хр.Кедруватий Погорілець – пол.Гаджина	2 год 15 хв		Ясно	Спуск крізь хащі жерепу	
		<b>Всього</b>	<b>5 год 50 хв (7,45- 17,25)</b>	<b>7 км (+474м) (-757м)</b>			

1	2	3	4	5	6	7	8
03.05 7 день	7.1	пол.Гаджина – гп Шпиці(1б)	4 год 35 хв		Ясно	Підхід під перевал, сніж- ник. Підйом на перевал 2 мотузки	При підході під перевал була провішена 1 мо- тузка на дюльфер. Через активне таяння снігу, стежка повністю залита водою
	7.2	гп Шпиці (1б) – оз. Несамови- те – т/б «Заросляк»	3 год 10 хв		Ясно	Маркована стежка.	
		<b>Всього</b>	<b>7 год 45 хв (5,50- 17,30)</b>	<b>17,6 км (+665м) (-995м)</b>			
4.05 8 день	8.1	т/б «Заросляк» – гп Черно- горський водоспадний (1б)	1 год 50 хв		Мряка, вітер	лісова дорога, підйом по во- доспаду, далі сніжник	На перевалі страховка льодорубами. На сніжнику були використані кішки. Через погану погоду прийшлося зробити 3 години відсидки
	8.2	гп Черногор- ський водо- спадний –пол. Головчеська – підніжжя г.Петрос	2 год 50 хв		Ясно, вітряно	Маркована стежка через Екопункт, далі по стежці яка обходить Петрос зліва.	
		<b>Всього</b>	<b>4 год 40 хв (6.45- 16.55)</b>	<b>14,2 км (+756м) (-630м)</b>			
05.05 9 день	9.1	підніжжя г.Петрос – г.Петрос	1 год 40 хв		Ясно	Маркована стежка	
	9.2	г.Петрос – залізнична станція Ясиня	4 год 55 хв		Ясно	Лісова дорога, далі дорога по селу	
		<b>Всього</b>	<b>6 год 35 хв (8.15- 17.00)</b>	<b>24,6 км (+821м) (-1590м)</b>			
		<b>Всього за похід</b>	<b>48 год 45 хв</b>	<b>150,4км (+5741) (-5445)</b>			

## 2.2. Технічні перешкоди

### 2.2.1. Фото глп ПІМ (1а)



Фото 1



Фото 2



Φοτο 3



Φοτο 4





Фото 5



Фото 6



Φοτο 7



Φοτο 8



Φoto 9



Φoto 10



Φoto 11



Φoto 12



Фото 13

2.2.2. Фото глп ПЧ (1а)



Фото 1



Фото 2



Φοτο 3



Φοτο 4



Фото 5



Фото 6



### 2.2.3. Паспорт глп Менчул (16)

#### ГЛП Менчул (16)

район	хребет	назва (рекомендована), при необхідності, що означає	висота (м)	координати (WGS-84)	категорія складності		
					сезон	зима	міжсе- зоння
Карпати	Чорногорський	Менчул	1920	N 48° 5' 30.93" E 24° 35' 10.25"	16	16	16

1. Загальний час проходження: 2:20 , (від сідловини перевалу до ур. Кізі-Улоги)
2. Затрачено часу на підйом: 0 , перепад висот 0 м.
3. Затрачено часу на спуск: 2:20 , перепад висот 460 м.
4. Рухались з самостраховкою: 0:55.
5. Рухались з одночасною страховкою: -
6. Рухались з поперемінною страховкою: -
7. Рухались з перильною страховкою: 1:25.
8. Організовано пунктів страховки: 2 (дві мотузки перил 50 м)

#### 9. Характеристики підйому та спуску по ділянкам (відмітити ділянки з максимальною крутизною схилу):

ділянка шляху (від - до)	загальний час проходження	довжина (м)	крутизна (град.)	перепад висоти (м)	рельєф	час руху з страховкою (год:хв)			кількість організованих пунктів страховки
						самостраховкою	одночасною	перильною	
сідловина перевалу – кінець перевального зльоту	1:25	100 м	30°-50°	70 м	Сніжний схил	-	-	100м 1:25	2
кінець перевального зльоту – висяча долина	0:25	770 м	10°-25°	140 м	Сніжний схил	770 м 0:25	-	-	-
висяча долина – р.Кізі-Улоги	0:30	1100 м	10°-15°	250 м	Сніжний схил	1100 м 0:30	-	-	-

10. При проходженні перевалу необхідне наступне спеціальне спорядження:
  - групове: основна мотузка 10мм, 50-55м – 3 шт., снігові якоря та пікети, петлі.
  - індивідуальне: каска, льодоруб, кішки, ІСС, спусковий пристрій.
11. Рекомендовані місця для ночівлі: оз. Бребенескул, поляна із струмком нижче кілометрового стовпчика на Чорногорському хребті, поляна біля р. Кізі-Улоги.
12. Перевал пройдено: 2 травня 2013 року.
13. Метеорологічні умови при проходженні перевалу: ясно, вітер помірний, t ~15-20°C.
14. Необхідні додаткові умови до організації руху і страховки: при наявності снігу або льоду – перильна страховка.
15. Потенційна небезпека та засоби безпеки: перевал сніжний, рухатись в касках, небезпеку представляють нависаючі сніжні карнизи.  
При наявності снігу або льоду обов'язкова перильна страховка.
16. Керівник походу: Гаркович Надія Василівна.
17. Маршрутна книжка № 15/ГЕ.
18. МКК: ЦМКК 100-00-66666555.

## 19. Опис проходження:

Перевал Менчул являє собою сніжно-осипний схил із скельними виходами. Його проходження ускладнюють нависаючі сніжні карнизи.

Необхідно суворо дотримуватися правил проходження камененебезпечних ділянок: рухатися обов'язково в касках, щільною групою або перетинати такі ділянки по одному. Сніжні схили необхідно проходити із самостраховкою льодорубом.

### Опис дається з Чорногорського хребта біля сідловини перевалу до р. Кізі-Улоги



Напередодні ввечері була зроблена розвідка спуску з перевалу. Через теплу погоду, небезпеку викликали нависаючі сніжні карнизи. Тому було вирішено організувати спуск трохи правіше від класичної точки спуску (кілометровий стовпчик).

Зранку піднімаємось по трав'янистому схилу від місця ночівлі до скельних виступів, з яких було вирішено організувати дюльфер.

Перша станція була організована на великому виступаючому камені (Фото 1). Були провішені перила довжиною 50м по сніжному схилу крутизною 40°-50°, до відкритих скельних виходів. В цьому місці планувалась організація другої станції. Оскільки скелі були «живі», станцію було організовано на снігу трохи лівіше, на двох снігових якорях (Фото 2). Були провішені перила довжиною 50м по сніжному схилу крутизною 30°-40°. З першої станції останній учасник спускався дюльфером на льодорубному хресті, який було організовано на сніжнику лівіше від станції. З другої станції останній учасник спускався із самостраховкою льодорубом «в три такти», оскільки було недостатньо снігу для організації льодорубного хреста.

Продовжуємо спуск із самостраховкою льодорубом по сніжному схилу крутизною 10°-25° до самого низу висячої долини. (Фото 3,4).

Підходимо до водоспаду (Фото 5). Спуск вздовж водоспаду є небезпечним через велику крутизну схилу та наявність мокрої слизької каміння. Тому обходимо його зліва по ходу руху (Фото 6). Далі спускаємось сніжним схилом крутизною 10°-15° до р.Кізі-Улогу.



Фото 1 – перша станція на камені



Фото 2 – друга станція на двох снігових якорях



Фото 3 – спуск у висячу долину



Фото 4 – шлях спуску з глп.Менчул (1Б) до висячої долини



Фото 5 – водоспад, що спадає з висячої долини



Фото 6 – спуск з висячої долини, обхід водоспаду зліва

#### 2.2.4. Фото ур. Кізі Увлоги



Фото 1



Фото 2



Φοτο 3



Φοτο 4



Φοτο 5

## 2.2.5. Паспорт глп Шпиці (16)

### ГЛП Шпиці (16)

район	хребет	назва (рекомендована), при необхідності, що означає	висота (м)	координати (WGS-84)	категорія складності		
					сезон	зима	міжсезоння
Карпати	Відріг г.Шпиці	Шпиці	1830	N 48° 7' 20,90" E 24° 33' 36,61"	1Б	1Б	1Б

1. Загальний час проходження: 7:45 , (від пол. під г.Ребра до р.Прут)
2. Затрачено часу на підйом: 4:35 , перепад висот 200 м.
3. Затрачено часу на спуск: 3:10 , перепад висот 560 м.
4. Рухались з самостраховкою: 3:15.
5. Рухались з одночасною страховкою: -.
6. Рухались з поперемінною страховкою: -.
7. Рухались з перильною страховкою: 1:20.
8. Організовано пунктів страховки: 3.

#### 9. Характеристики підйому та спуску по ділянкам (відмітити ділянки з максимальною крутизною схилу):

ділянка шляху (від - до)	загальний час проходження	довжина (м)	крутизна (град.)	перепад висоти (м)	рельєф	час руху з страховкою (год:хв)			кількість організованих пунктів страховки
						самостраховкою	поперемінною	перильною	
підніжжя перевалу - початок перев. зліту	0:35	330	20°-30°	125	Сніжний та трав'янистий схил	0:35	-	-	3
початок перевального зліту – сідловина перевалу	1:20	100	25°-40°	100	Сніжний схил	-	-	1:20	-

10. При проходженні перевалу необхідне наступне спеціальне спорядження:
  - групове: основна мотузка 10мм, 50-55м – 2 шт, снігові якоря та пікети, петлі.
  - індивідуальне: каска, льодоруб, кішки, ІСС, спусковий пристрій.

11. Рекомендовані місця для ночівлі: з боку ущ. Гаджина пол. під г. Ребра , з боку ущ. Кізли - пол. під г. Данциж.

12. Перевал пройдено: 3 травня 2013

13. Метеорологічні умови при проходженні перевалу: Ясно, t ~15°-20°С.

14. Необхідні додаткові умови до організації руху і страховки: рух із самостраховкою льодорубом. При наявності снігу або льоду – перильна страховка.

15. Потенційна небезпека та засоби безпеки: рухатись в касках, при наявності льоду або фірнового снігу в кішках.

16. Керівник походу: Гаркович Надія Василівна.

17. Маршрутна книжка № 15/ГЕ

18. МКК: ЦМКК 100-00-66666555.



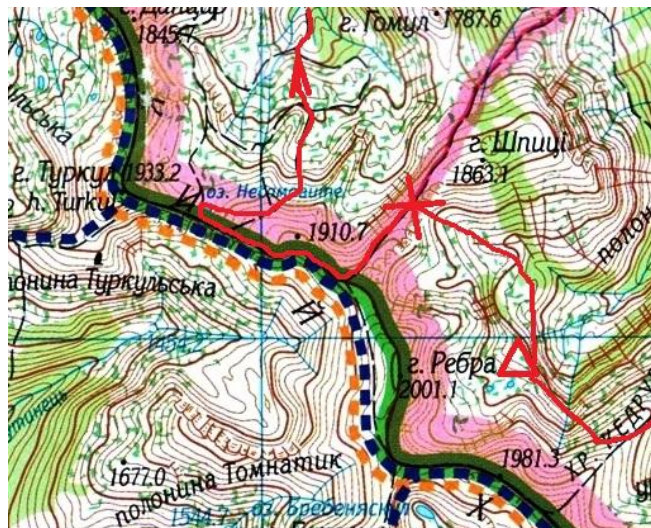
## 19. Опис проходження:

Перевал являє собою трав'янистий та сніжний схил із скельними виходами з обох сторін (або тільки сніжний – в залежності від погоди).

Необхідно рухатись в касках, небезпеку представляють скельні башти з обох сторін підйомного кулуару, а також нависаючі сніжні карнизи біля сідловини перевалу.

При наявності снігу або льоду обов'язкова перильна страховка.

### Опис дається від підніжжя г.Ребра до Черногорського хребта



З місця ночівлі під г.Ребра почали траверсувати східні схили Черногорського хребта в напрямку пер.Шпиці. Рухаємось в касках із самостраховкою льодорубом. Схил сніжний, подекуди зарісший жерепом, також зустрічаються скельні виходи. Проходимість цієї ділянки виявилась складною, тому вирішили спуститись в самий низ ур.Гаджина на чистий сніжник (Фото 1). Провісили одну мотузку дюльфера з жерепу на сніжник. Продовжили рух сніжником із самостраховкою льодорубом до підніжжя пер.Шпиці (Фото 2).

Нижня частина підйомного кулуару зліва засніжена, справа – трав'янистий схил крутизною 20°-30° (Фото 3). Оскільки в засніженій частині було недостатньо снігу для організації страховки, було прийнято рішення рухатись справа. Вище кулуар весь засніжений і є достатня глибина снігу для організації страховки. Тут починаємо провішувати перила по сніжному схилу крутизною 25°-40°.

При організації підйому було зроблено три сніжні станції (Фото 4) за допомогою сніжних якорів, льодорубів та пікетів: перша та третя станції на сніжному якорі та горизонтально вкопаному льодорубі, друга станція на двох сніжних пікетах. Перший учасник підіймався в кішках з нижньою страховкою та з самостраховкою льодорубом (Фото 5). Інші учасники піднімались по наведених перилах (Фото 6,7).

Оскільки було тепло, сніг був мокрий і добре тримав станції, що викопувати їх було досить складно. На кожній станції була людина, яка стояла на ній і наглядала за її станом (Фото 8). На кожній станції збиралось не більше трьох учасників, для уникнення їх перевантажування. Кожну наступну станцію організовували лівіше попередньої для уникнення знаходження учасників один над одним.

В верхній частині перевалу був нависаючий сніжний карниз, який ми обійшли зліва. Наверху, поряд із сідловиною перевалу (Фото 9,10), промаркована ґрунтова стежка і багато людей. Ця стежка виводить на Черногорський хребет.



Фото 1 – дюльфер в ур. Гаджина



Фото 2 – вид на пер.Шпиці з ур.Гаджина

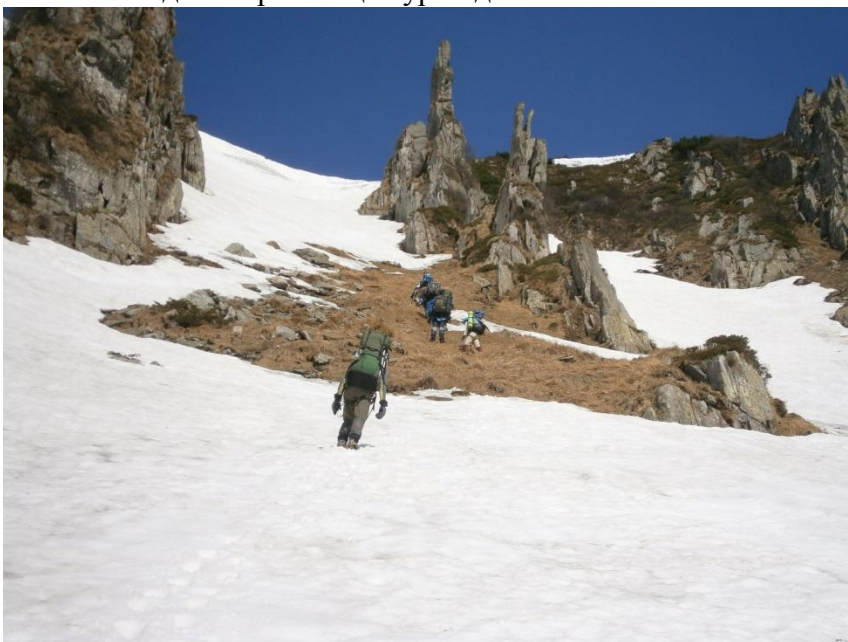


Фото 3 – підйом трав'янистим схилом



Фото 4 – шлях підйому на пер.Шпиці



Фото 5 – підйом першого учасника з нижньою страховкою



Фото 6 – підйом на пер. Шпиці по перилам



Фото 7 – підйом на пер. Шпиці по перилам



Фото 8 – станція на сніжному якорі та льодорубі



Фото 9 – група на сідловині пер.Шпиці, вид на Пд-Сх



Фото 10 – група на сідловині пер.Шпиці, вид на Пн-Зах

## 2.2.6. Паспорт глп Черногорський водоспадний (16)

### ГЛП Черногорський Водоспадний (16)

район	хребет	назва (рекомендована), при необхідності, що означає	висота (м)	координати (WGS-84)	категорія складності		
					сезон	зима	міжсезоння
Карпати	Черногорський	Черногорський (під Говерлою), Говерлянські	1855	N 48° 9' 14,06" E 24° 30'	-	1Б	1Б

1. Загальний час проходження: 3:45 , (від р.Прут до пол.Скопеська)
2. Затрачено часу на підйом: 1:50, перепад висот 540 м.
3. Затрачено часу на спуск: 1:55 , перепад висот 280 м.
4. Рухались з самостраховкою: 1:35.
5. Рухались з одночасною страховкою: -
6. Рухались з попереминою страховкою: -
7. Рухались з перильною страховкою: -
8. Організовано пунктів страховки: -

#### 9. Характеристики підйому та спуску по ділянкам (відмітити ділянки з максимальною крутизною схилу):

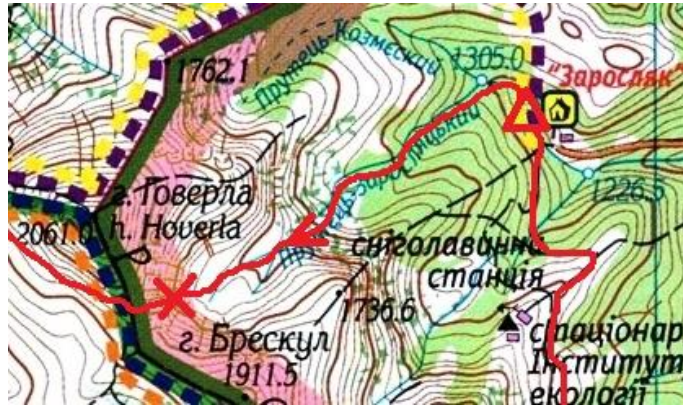
ділянка шляху (від - до)	загальний час проходж-	довжина (м)	крутизна (град.)	перепад висоти	рельєф	час руху з страховкою (год:хв)			кількість організованих пунктів страховки
						самостраховкою	одночасною	перильною	
поч.водоспаду-висяча долина	0:35	180 м	30°-40°	100 м	скельно-осипний схил: середній та мілкий осип	0:35	-	-	-
висяча долина-поч.перевального зліту	0:35	250 м	15°-20°	80 м	стежка крізь жереп	0:35	-	-	-
поч.перевального зліту - сідловина перевалу	0:25	300 м	15°-20°	100 м	сніжник	0:25	-	-	-

9. При проходженні перевалу необхідне наступне спеціальне спорядження:
  - індивідуальне: каска, ІСС, трекингові палиці, льодоруб, кішки.
  - групове: (при наявності снігу) основна мотузка 10мм, 50м – 2шт., снігові якоря та пікети.
10. Рекомендовані місця для ночівлі: з боку ущ. Говерла - у долині ріки Прутець Заросляцький, або у лісі під водоспадами.
11. Перевал пройдено: 4 травня 2013
12. Метеорологічні умови при проходженні перевалу: мряка, вітер помірний, t ~15-20°C.
13. Необхідні додаткові умови до організації руху і страховки: рух із самостраховкою льодорубом. Пересування по сніжнику в кішках.  
При наявності льоду – перильна страховка.
13. Потенційна небезпека та засоби безпеки: перевал камнебезпечний, рухатись в касках.  
При наявності снігу або льоду обов'язкова перильна страховка.
14. Керівник походу: Гаркович Надія Василівна.
15. Маршрутна книжка № 15/ГЕ
16. МКК: ЦМКК 100-00-66666555.

## 17. Опис проходження:

Перевал Черногорський водоспадний являє собою крутий кам'янисто-осипний схил на ділянці від початку водоспаду до висячої долини, з висячої долини до сідловини перевалу – сніжний схил. Проходиться за допомогою самостраховки льодорубом. При наявності снігу, льоду обов'язкове наведення перил.

### Опис дається від р.Прут до пол.Скопеська



Від р.Прут рухаємось по правому берегу ґрунтовою стежкою. На злитті двох притоків продовжуємо рух по правому берегу р.Прутець-Заросляцький, подекуди зникаючою ґрунтовою стежкою.

Підйом на ділянці від початку водоспаду до висячої долини проходить трохи лівіше водоспаду по кам'янисто-осипному схилу крутизною 30°-40° (Фото 1,2). Через теплу погоду снігу тут зовсім не було, тому перильну страховку організувати не було можливості. На схилі був лише живий осип, на якому теж не можна було організувати страховку. Тому рухались щільною групою із самостраховкою льодорубом на «три такти».

Ділянка висяча долина-початок сніжнику являє собою сніжник який пролягає крізь жереп (Фото 3).

Перевальний зліт являє собою сніжний схил крутизною 15°-20° (Фото 4-5). При наявності льоду, фірнового снігу наведення перил є обов'язковим.

Необхідно суворо дотримуватися правил проходження камененебезпечних ділянок: рухатися обов'язково в касках, щільною групою або перетинати такі ділянки по одному.



Фото 1 – вид на водоспад



Фото 2 – рух групи лівіше водоспаду



Фото 3 – рух висячою долиною





Фото 4 – перевальний зліт



Фото 5 – підйом на сідловину перевалу



Фото 6 – група на сідловині пер.Черногорський Водоспадний

2.2.7. Фото г. Петрос (1а)



Фото 1



Фото 2



Φοτο 3



Φοτο 4



Φοτο 5



Φοτο 6