

**ФЕДЕРАЦИЯ СПОРТИВНОГО ТУРИЗМА
ЗАПОРОЖСКОЙ ОБЛАСТИ**

О Т Ч Ё Т

**о горном спортивном походе
четвёртой категории сложности
по Центральному Кавказу,
Сванетия (Грузия)
совершённом с 04.08 по 24.08.2012 г.**

**Маршрутная книжка № 61/12
Руководитель группы:
Нагорный Лев Иванович
Адрес: Запорожская обл.
г. Вольнянск**

**моб:0666453401; E-mail: levn@ukr.net
Заместитель руководителя группы:
Земляной Антон Анатольевич
Адрес: г. Запорожье**

Маршрутно-квалификационная комиссия рассмотрела отчет и считает, что поход может быть зачтён всем участникам и руководителю, как поход _____ категории сложности.

Отчёт использовать в _____

**М.П.
« _____ » _____ 2013г. Председатель МКК _____ / _____ /**

**Запорожье
2013**






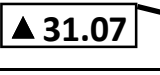







СОДЕРЖАНИЕ

1. Примечания	–	3
2. Справочные сведения о путешествии	–	4
2.1 организация проводящая поход	–	4
2.2 параметры похода	–	4
2.3 район похода	–	4
2.4 заявленная нитка маршрута	–	4
2.5 список группы	–	4
2.6 местонахождение отчёта	–	4
2.7 название и шрифт МКК, что дала разрешение на проведение похода	–	4
2.8 обзорная карта-схема маршрута		5
3. Организация туристского спортивного похода		6
4. Сведения о районе похода	–	7
5. График движения и техническое описание маршрута	–	8
5.1 график движения	–	8
5.2 высотный график	–	11
5.3 техническое описание маршрута	–	12
6. Картографические материалы	–	23
7. Фотоматериалы	–	24
8. Итоги, выводы, рекомендации	–	61
9. Приложения	–	65

1. ПРИМЕЧАНИЯ

Принятые сокращения:

- | | | | |
|-------------|-----------------------|----------|-----------------------------|
| - а/л | – альплагерь | - н/к | – некатегорийный |
| - т/б | – турбаза | - осн. | – основная |
| - Б. | – большой | - пер. | – перевал |
| - в. | – вершина | - пос. | – поселок |
| - В., верх. | – верхний | - р. | – река |
| - г. | – город | - руч. | – ручей |
| - пос. | – поселок | - оз. | – озеро |
| - Зап. | – западный | - рад. | – радиально |
| - Вост. | – восточный | - ск-лд | – скально-ледовый |
| - Сев. | – северный | - сн-лд | – снежно-ледовый |
| - Юж. | – южный | - ск-ос | – скально-осыпной |
| - Центр. | – центральный | - сн-ос | – снежно-осыпной |
| - к.с. | – категория сложности | - ущ. | – ущелье |
| - лед. | – ледник | - хр. | – хребет |
| - лев. | – левый | - ч.х.в. | – чистое ходовое время |
| - прав. | – правый | - Г К Х | – Главный Кавказский хребет |
| - верт. | – вертикально | - ~ | – приблизительно |
| - гор. | – горизонтально | | |

Линии на фото показывают:		Знаки на картосхемах:	
	путь движения группы		путь движения группы
	невидимые участки движения группы		номер фото, место и направление съёмки
	возможные варианты движения группы		дата и место ночёвки
	места наведения перил		место перевала
	опасность камни! направление падения		места наведения перил
	опасность лёд! направление падения		новые границы ледников и новые русла рек
	осторожно! в этом месте трещина или бергшрунд		

Погода, условные обозначения:

	ясно		туман
	малая облачность		дождик
	переменная облачность		сильный дождь
	сильная облачность		молния и гроза
	пасмурно		снег

2. СПРАВОЧНЫЕ СВЕДЕНИЯ О ПУТЕШЕСТВИИ

2.1 Организация подъездов в Грузию (Сванетию) и дальше на начало маршрутов, оформление маршрутных и пограничных документов осуществлялось централизованно в рамках подготовки и организации сборов клуба «Горизонт» - «Грузия -2012».

2.2 Параметры похода:

Вид туризма	Категория сложности похода	Протяженность основной части похода, км	Продолжительность				Сроки проведения
			общая	ходовых дней	днёвок	подъезд	
горный	четвёртая	139,0	20	14	2	4	04.08.12 – 24.08.12 г.

2.3. Район похода, Центральный Кавказ - Сванетия (Грузия).

2.4. Нитка маршрута:

Заявленная по маршрутной книжке:

пос. Наки - р. Накра - пер. Квиш (2А, 3450) - пер. Курсантов (2Б*, 3800) - пер. Мазери (3А, 3710) - пер. Гульба (2А, 3390) - пер. Тот (3А, 3800) - пер. Семи (2А, 3850) - пер. Нагеб (2А, 3600) - р. Адышчала - пос. Адиши - пос. Местиа

2.5 Список группы:

№	Фамилия, имя, отчество	Год рож	Туристский опыт	Домашний адрес, телефон
1.	Нагорный Лев Иванович	1962	V к.с.- участие IV к.с.- рук.	г. Вольнянск
2.	Земляной Антон Анатольевич	1979	V к.с.- участие	г. Запорожье
3.	Руденко Роман Александрович	1982	IV к.с.- участие	г. Запорожье
4.	Владимиров Игорь Павлович	1971	IV к.с.- участие	г. Запорожье
5.	Шелудяков Валерий Евгеньевич	1979	V к.с.- участие	г. Запорожье
6.	Санжаревский Игорь Энгельсович	1960	V к.с.- участие V к.с.- рук.	г. Запорожье

2.6. Отчёт находится на сайтах: fstz.org.ua; www.gorizont-club.com.ua; zocktum.ucoz.ua; www.mountain.ru.

2.7. Название и шифр МКК, что дала разрешение на проведение похода.

Положительный вывод о проведении похода дала: МКК Запорожской областной Федерации спортивного туризма, шифр 108-00-50523010

2.13. Обзорная карта - схема маршрута



3. ОРГАНИЗАЦИЯ ТУРИСТСКОГО СПОРТИВНОГО ПОХОДА

В связи с тем, что оформление пограничных документов в Грузии намного проще и быстрее, чем в России, близость района путешествия от Украины - значит небольшие расходы, а главное - этот район Сванетии уже более 20 лет не посещался туристами и он сильно изменился, информация очень устарела, его нужно исследовать.

В рамках подготовки и организации сборов клуба «Горизонт» - «Грузия - 2012» группа выбрала сроки (04.08 по 24.08.2012 г.) поездки на автобусе дальнего следования и поэтому имели конкретные сроки.

Но в поселок Местиа можно с Тбилиси добраться маршруткой (40 лари + 30 лари груз) или небольшим самолётом (90 лари). 1 лари - 5 грн.

Фактически пройденная:

С места слияния р. Ингури и р. Накра - пос. Наки - р. Накра - пер. Квиш (2А, 3450) - ур. Квиш - пер. Курсантов (2Б, 3800) - лед. Ушба - пер. Мазери (3А, 3710) - пер. Гульба (2А, 3390) - лед. Чалаат - р. Местиачала - лед. Лехзыр - пер. Башиль (2А, 3460) - пер. Уфимский (1Б, 3500) - р. Твибер - пос. Жабеша - пос. Местиа

Всего пройдено категорийных перевалов – 6, из них: 3А-1; 2Б-1; 2А-3; 1Б-1.

Аварийные варианты выхода из маршрута:

- ур. Квиш - р. Долра - пос. Мазери;
- р. Гуличала - р. Долра - пос. Мазери;
- р. Местиачала - пос. Местиа;
- р. Твибер - пос. Жабеша.

Запасные варианты маршрутов:

1). пос. Наки - р. Накра - пер. Квиш (2А, 3450) - пер. Курсантов (2Б, 3800) - пер. Мазери (3А, 3710) - пер. Гульба (2А, 3390) - пер. Дала-Кора (2Б, 3400) - пер. Тот (3А, 3800) - пер. Семи (2А, 3850) - пер. Нагеб (2А, 3600) - р. Адышчала - пос. Адиши - пос. Местиа

2). пос. Наки - р. Накра - пер. Квиш (2А, 3450) - пер. Курсантов (2Б, 3800) - пер. Мазери (3А, 3710) - пер. Гульба (2А, 3390) - пер. Асмаши (3А, 3700) - пер. Семи (2А, 3850) - пер. Нагеб (2А, 3600) - р. Адышчала - пос. Адиши - пос. Местиа

Организация заброски силами группы: в пос. Местиа

После первой части маршрута, из-за непогоды, переправ та отсутствия троп - двое участников (Владимиров И. П. и Шелудяков В. Е.) сильно натерли ноги и дальше идти не смогли потому что вторая часть была не легче первой.

Но на этом поход остальным участникам завершать не хотелось и связавшись по мобильному (+380963393777) с председателем Запорожского МКК Билозором С. И. получили разрешение на прохождение перевалов Башиль 2А и МАДИ 2А, или Башиль 2А и Уфимский 1Б. Плохие погодные условия дали пройти второй вариант этого хватило чтоб выполнить нормативы четвёртой категории сложности.

4. СВЕДЕНИЯ О РАЙОНЕ ПОХОДА.

Большой Кавказ - наиболее часто посещаемый альпинистами и туристами горный район. Его удобное географическое положение и густая населенность предгорий давно создали благоприятные условия для развития всех видов горного спорта. На Большом Кавказе легко найти маршруты для групп любой квалификации (от новичков до мастеров спорта). Необычайное разнообразие ландшафтных поясов делает походы здесь особенно привлекательными.

Наибольшей высоты Большой Кавказ достигает в своей осевой части, вытянутой с запада на восток, где расположены Главный, или Водораздельный, и Боковой (более северный) хребты. Водораздельный хребет тянется в виде сплошной горной цепи, Боковой состоит из ряда массивов и коротких хребтов, разделенных узкими поперечными ущельями. По длине Большой Кавказ делят на три части: Западный, с вершинами до 4000 м и перевалами от 2600 до 3400 м, расположен к западу от Эльбруса; Центральный, имеющий 9 вершин свыше 5000 м и перевалы от 2800 до 4300 м, лежит между Эльбрусом и Казбеком; Восточный, где лишь несколько вершин поднимаются за 3500 м и перевалы от 2200 до 3000 м. Западный Кавказ отличается большой влажностью, мощным (местами свыше 3 м) снеговым покровом зимой и богатой растительностью. Центральный более сух и суров, он несет 60% всех ледников Кавказа, имеет развитую, высокоподнятую (до 2500 м) лесную зону. Последнее важно для туристов с точки зрения обеспеченности топливом. Восточный Кавказ еще более сух, имеет малое оледенение, более сглаженный рельеф и бедную растительность, что делает его менее привлекательным для спортивных групп. Однако он представляет интерес своей историей и архитектурными памятниками. Погода на Кавказе не отличается большой устойчивостью. Ненастье приходит внезапно, как правило, со стороны юго-запада или запада (из «гнилого» угла). Дождь, а на высоте более 3000 м - снегопад, может продолжаться 3-4 дня, а то и неделю, даже летом. Лучшее время для летних походов - июнь - июль и особенно август; для зимних - февраль, март и первая половина апреля. Пути в горы к перевалам идут по долинам многочисленных рек и ледникам, питающим эти реки. Реки в верховьях носят типично горный характер с быстрым течением и холодной (4-6°) водой, при переправах вброд представляют значительную сложность, а для купания опасны. Однако для переправ, как правило, можно найти естественные или искусственные мосты. Основная сложность кавказских ледников в их крутизне и изорванности. Многочисленные ледопады трудны для прохождения в августе. Преодолению ледопадных участков нередко помогает наличие обходов по береговым моренам и склонам долин. Короткие (до 2-3 дней) подходы к перевалам, из которых лишь 1-2 дня приходится на скально-ледовую зону, позволяют облегчить необходимый вес рюкзаков при продолжительных путешествиях путем пополнения запасов продовольствия из посылок, направляемых заранее по почте в населенные пункты, приближенные к линии маршрута. Рассчитывать на получение продуктов в местных магазинах и альплагерях из-за неопределенности их ассортимента можно только для выхода с маршрута или на случай непредвиденных потерь в пути.

5. ГРАФИК ДВИЖЕНИЯ И ТЕХНИЧЕСКОЕ ОПИСАНИЕ МАРШРУТА

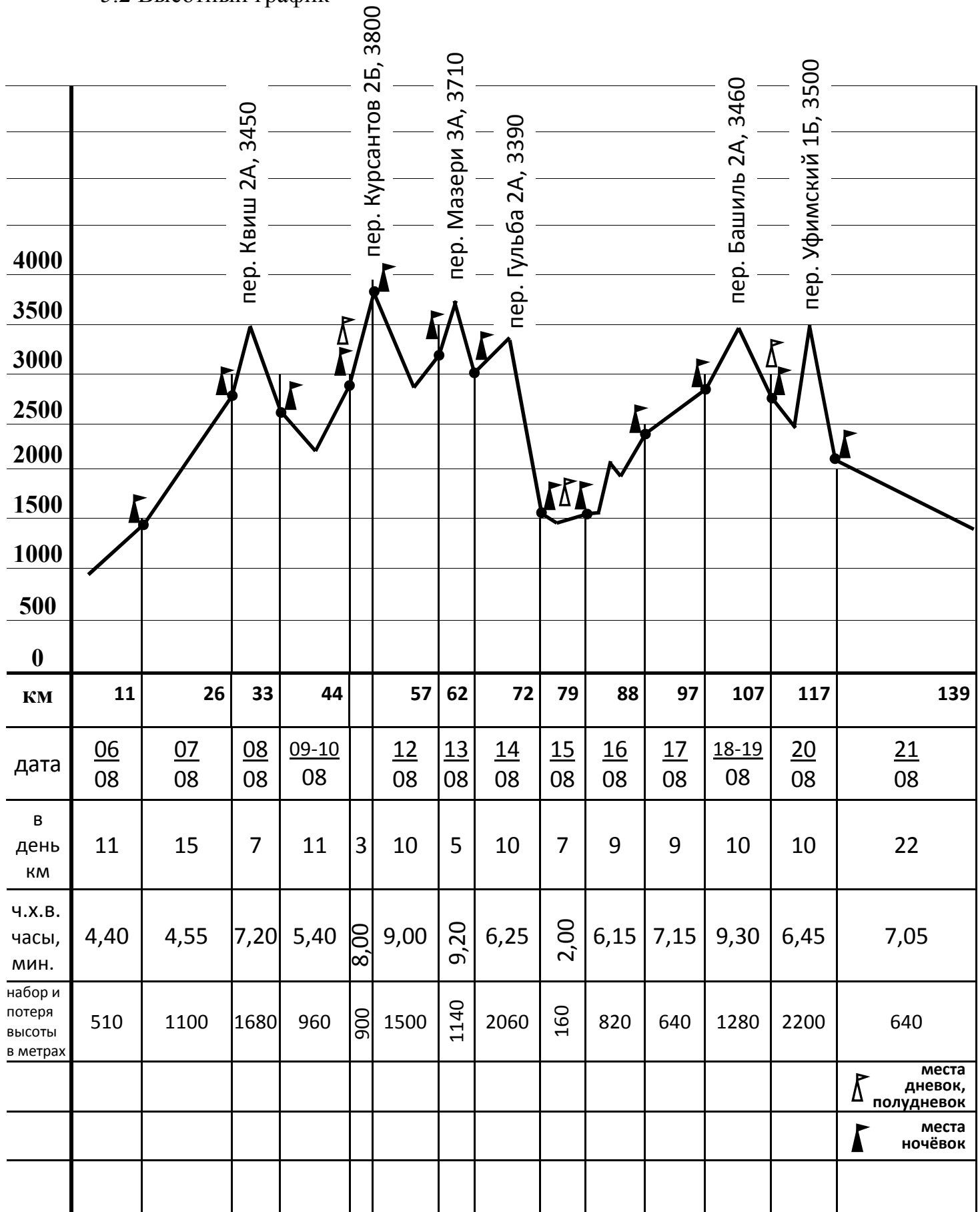
5.1 График движения:

Дни в дороге	Дата	Участок пути (от - до)	Протяжённость, км	Чистое ходовое время, час, мин.	Характер пути, естественные препятствия, опасные участки
1	2	3	4	5	6
1	06.08	места слияния р. Ингури р. Наки - селевой поток	8,0	3,0	хорошая грунтовая дорога
		селевой поток	1,0	1,10	тропа по селевому потоку
		вдоль р. Накра пр. б.	2,0	0,30	хорошая грунтовая дорога
		всего пройдено за день	11,0	4,40	
2	07.08	р. Накра пр. б., сруб	12,0	3,35	хорошая лесная дорога, тропа
		большой камень на входе в ущелье лед. Лейрак	3,0	1,20	тропа между низкой растительностью и камнями, склон до 20°
		всего пройдено за день	15,0	4,55	
3	08.08	по морене	1,0	0,45	осыпь, моренный вал до 25°
		«грязный» ледник	1,5	0,50	открытый, без трещин ледник до 20°, покрыт средней осыпью
		лед. с небольшими трещинами	0,5	0,15 0,35	лед. 50 м до 40°, в связках, далее лед. закрыт снегом до 20°
		подъём по лед. с трещинами вдоль нунатака	0,2	3,20	лед. 40°-50°, перила верт. ~ 150м, перила гор. 20м.
		спуск с пер. Квиш (2А, 3450) кулуаром	0,3	0,20	средняя осыпь, до 30°
		открытый лед. без трещин	2,5	0,45	лед. до 20°
		л.б морена	1,0	0,30	средняя осыпь до 25°
		всего пройдено за день	7,0	7,20	
4	09.08	переправа р. Квиш по камням	0,03	0,30	горная река
		л.б. тропа вдоль р. Квиш до р. Долра	6,0	1,35	тропа между низкой растительностью
		переправа через р. Долра	0,04	0,30	на лошади местного пастуха
		л.б. тропа вдоль р. Долра	3,5	1,20	тропа между низкой растительностью
		по морене вдоль «бараньих лбов» к озеру	1,5	1,45	средняя осыпь, до 25°
		всего пройдено за день	11,0	5,40	
5	10.08.	большой камень около озера, перед выходом на лед. Квамп	-	-	днёвка , непогода (дождь и низкая облачность) до вечера
		лед. Квамп и назад к оз.	1,5	3,20	наведение гор. перил 20м
		всего пройдено за день	1,5	3,20	

1	2	3	4	5	6
6	11.08	л.б. морена	1,2	0,40	осыпь до 20 ⁰
		лед. Квамп	0,2	0,40	лед. без трещин до 35 ⁰
		большие две трещины	0,02	1,10	ледяной мост, траверс 20 м, перила
		лед. Квамп	1,0	1,35	ледник с трещинами до 20 ⁰ , связи
			0,3	3,45	подъём по лед. 40-50 ⁰ между трещин, наведение верт. перил до ~ 200 м
			0,3	0,10	лед. закрытый до 20 ⁰ , в связках
всего пройдено за день		3,0	8,00		
7	12.08	лед. Квамп, выход на пер. Курсантов (2Б, 3800)	0,2	0,35	лед. закрытый до 20 ⁰ , в связках
		лед. Южношхельденский	3,0	1,05	лед. закрытый до 20 ⁰ , в связках
			0,2	2,00	лед. с трещинами 40-50 ⁰ , перила ~ 150м
			1,5	0,40	лед. без трещин до 25 ⁰
		пр.б. морена	1,5	1,45	осыпь до 35 ⁰
		л.б. морена	1,0	0,20	осыпь до 35 ⁰
		лед. Ушбинский	1,5	0,40	лед. без трещин до 20 ⁰
			1,0	1,55	подъём, траверс по лед. 20-40 ⁰ между трещин, в связках
всего пройдено за день		10,0	9,00		
8	13.08	лед. Ушбинский	2,0	1,25	лед. закрытый до 20 ⁰ , два больших бергшрунда перед пер. в связках
		перевальный взлёт пер. Мазери (3А, 3710)	0,2	3,15	лед. 40-50 ⁰ , перила верт. ~ 180м, перила гор. ~ 50м.
		спуск с пер. Мазери 3А	0,2	0,35	ск-ос, небольшой снежник ~ 50м, перила верт. 50м вначале
		спуск	1,5	3,20	ск-ос и сн-ос до 45 ⁰ , по снежнику перила верт. 50м
		лед. Гуль	0,5	0,20	лед. без трещин до 25 ⁰
		морена	0,6	0,25	осыпь
		всего пройдено за день		5,0	9,20
9	14.08	морена	1,2	0,45	тропа, осыпь 20-30 ⁰
		перевальный взлёт	0,3	0,30	ос-сн до 35 ⁰
		спуск с пер. Гульба (2А, 3390)	1,0	1,30	ск-ос, по кулуару до 45 ⁰
		лед. Чалаат	3,5	1,05	лед. до 20 ⁰ , с трещинами до 3м глубины
		морена	1,0	0,55	крупные камни до 35 ⁰
		лед. Чалаат	1,0	1,05	ос-лн до 20 ⁰
		тропа вдоль р. Чалаат	2,0	0,35	хорошая тропа
всего пройдено за день		10,0	6,25		
10	15.08	место слияния р. Чалаат и р. Местиачала - пос. Местиа	7,0	2,0	хорошая лесная тропа переходящая в дорогу
		всего пройдено за день		7,0	2,0

1	2	3	4	5	6		
11	16.08	ущ. р. Местиачала л. б.	4,0	2,05	лесная тропа		
		ущ. р. Мурквам	0,02	0,30	переправа		
		ущ. р. Местиачала л. б.	1,0	0,50	тропа по склону		
			1,0	0,35	к реке спуск через березняк		
			3,0	1,40	тропа вдоль реки по камням		
		всего пройдено за день	9,0	6,15			
12	17.08	ущ. р. Местиачала л. б.	2,0	1,25	тропа вдоль реки по камням между больших валунов		
		лед. Лехзыр, срединная морена	4,5	3,40	средняя осыпь по леднику		
		лед. Лехзыр	2,5	2,10	ледник без трещин до 20°		
				всего пройдено за день	9,0	7,15	
14	18.08	лед. Лехзыр л. б.	0,5	0,10	ледник без трещин 20-30°		
		морена л. б.	1,0	0,40	средняя осыпь до 30°		
		лед. Лехзыр л. б.	4,5	2,40	открытый лед. с трещинами до 20°, ближе к пер. закрыт, в связках		
		лед. Ирет л. б.	1,0	1,10	открытый лед. с трещинами до 35°, в связках		
		лед. Ирет л. б.	1,5	1,55	открытый лед. с трещинами до 25°, в связках		
		лед. Ирет пр. б.	1,0	2,25	открытый лед. с трещинами 40-50°, в связках, перила гор. ~ 150м		
		морена л. б.	0,5	0,30	средняя осыпь		
				всего пройдено за день	10,0	9,30	
15	19.08	на морене около лед. Ирет	-	-	днёвка , непогода (дождь, низкая облачность, молния и гром) до вечера		
16	20.08	спуск в долину лед. Твибер	1,5	0,50	средняя осыпь до 25°		
		лед. Твибер	1,0	0,35	срединная морена на лед.		
		вдоль р. Твибер	0,5	0,20	средняя осыпь		
		в цирк лед. Сери	0,5	0,55	ос-ск до 40°		
		л.б. морена на лед. Сери	0,5	0,40	средняя осыпь		
		лед. Сери	3,5	2,15	лед. до 20°, с трещинами до 3м глубины		
		спуск с пер. Уфимский	0,5	0,30	ос-ск до 35°		
		спуск в долину р. Твибер	2,0	0,40	плохая тропа: альпийские луга, лес до 35°		
				всего пройдено за день	10,0	6,45	
		17	21.08	ущ. р. Твибер	5,5	2,15	лесная тропа
долина р. Мулхара	16,5			4,50	грунтовая дорога		
				всего пройдено за день	22,0	7,05	

5.2 Высотный график



5.3 Техническое описание маршрута

06.08.2012г.	места слияния р. Ингури р. Накра - пос. Наки - р. Накра пр. б.				
День 1-й					
11 км	4 ч. 30 мин.		min- 990 м	max- 1500м	~ 510 м
7 ⁰⁰ ☀	t°=+19° C	12 ⁰⁰ ☀	t°=+26° C	19 ⁰⁰ ☀	t°=+16° C

От Ингурского шоссе (*рис.5.1*) до пос. Наки лесной грунтовой дорогой около 2 часов ходу; за посёлком находится пограничная застава. До развалин турлагеря «Южный приют» по дороге ещё час ходу и упираемся в селевой поток, который засыпал дорогу и все тропинки (*ф.1*). Но можно пройти по свежим следам (*ф.2*) между больших камней к боковому притоку р. Накра, переправиться по камням и спуститься ближе к руслу самой реки. Пройдя селевой поток, находим дорогу и вдоль реки долиною выходим к небольшому деревянному срубу на поляне. Хорошие места для ночёвки, много ручейков, недалеко мост через р. Накра.

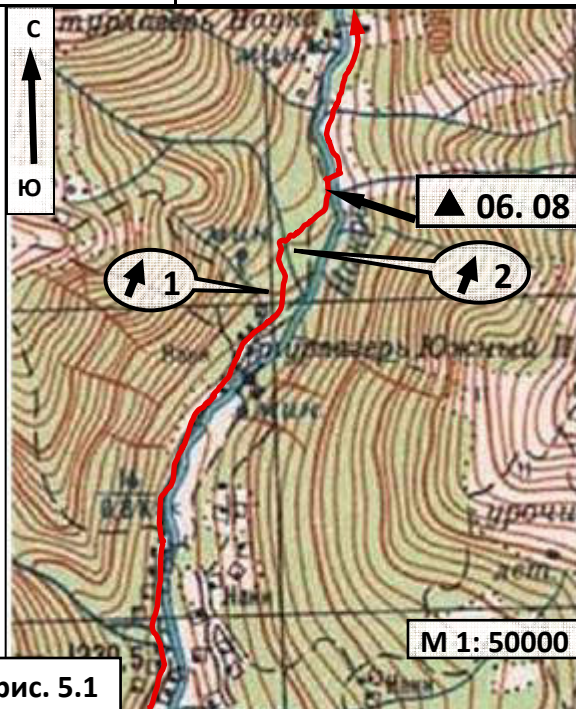


рис. 5.1

07.08.2012г.	р. Накра пр. б. - подход к пер. Квиш (2А, 3450)				
День 2-й					
15 км	4 ч. 55 мин.		min- 1500 м	max- 2600 м	~ 1100 м
7 ⁰⁰ ☀	t°=+15° C	12 ⁰⁰ ☀	t°=+21° C	19 ⁰⁰ ☀	t°=+14° C

От деревянного сруба на пр. б. по мосту переходим на л. б. р. Накра, по хорошей лесной дороге через 50 мин. второй пограничный пост. Дальше лесная тропа, траверсируя склон (*рис.5.2*) плавно поднимается вверх. Переправляясь по камням

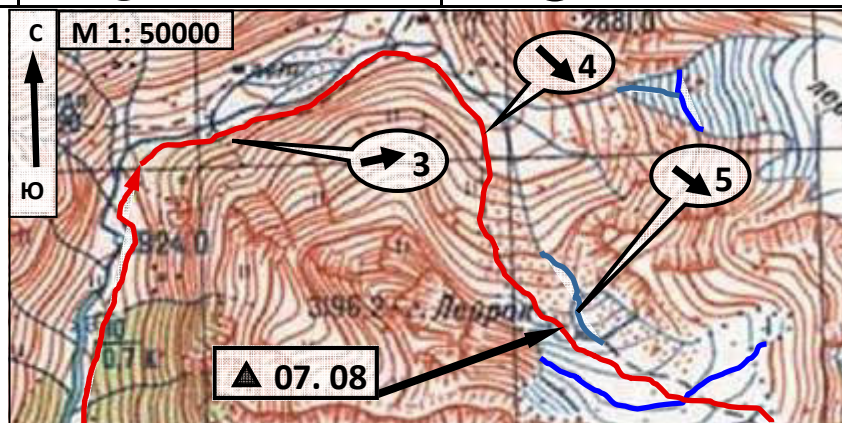
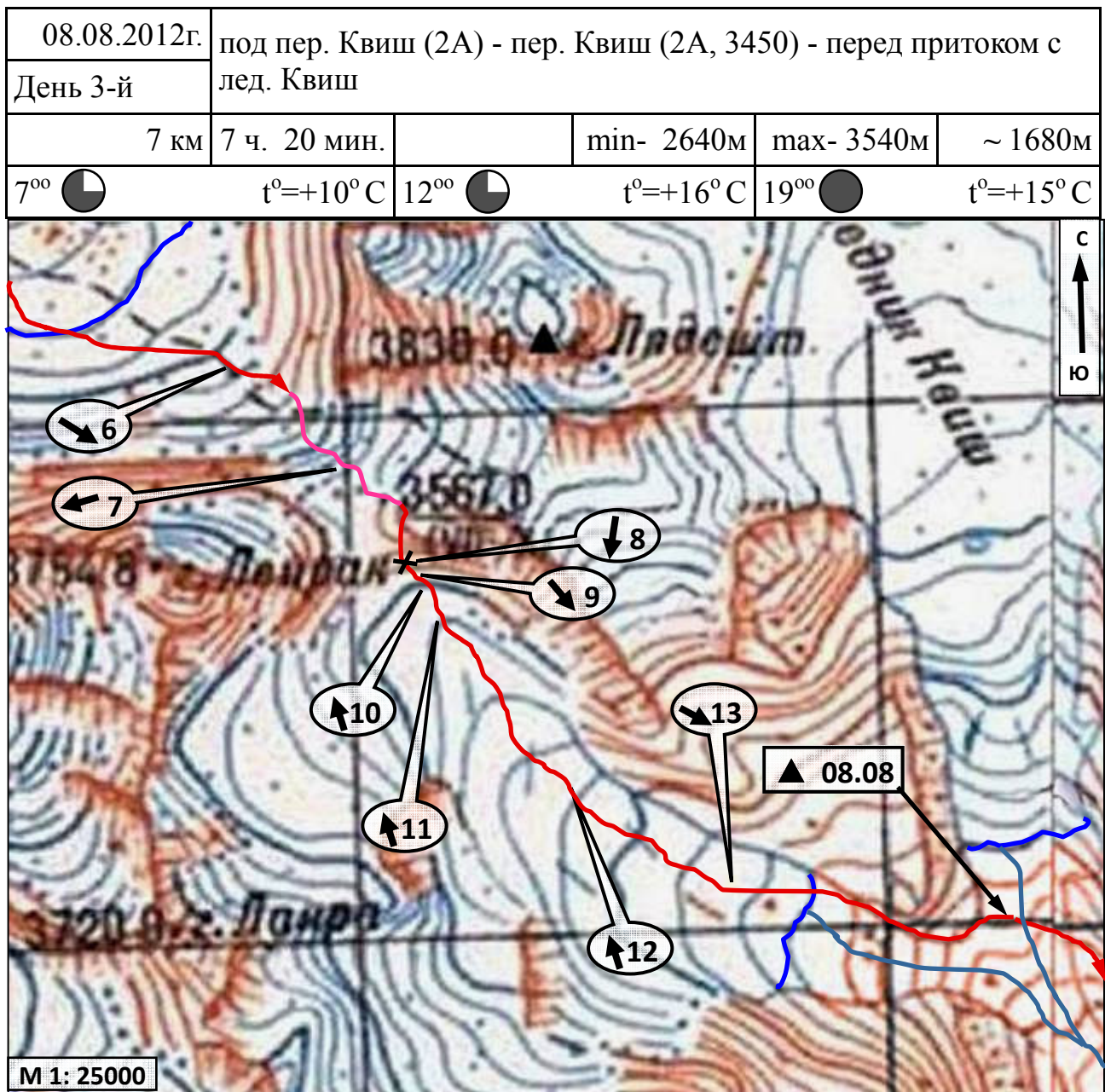


рис. 5.2

или брёвнами через несколько боковых притоков выходим в долину верховья р. Накра (*ф.3*). Левым берегом идем к большому камню перед входом в ущелье лед. Лейрак. По ущелью л.б. между камней и рододендронов выходим на морену в сторону «бараньих лбов» с красивым водопадом (*ф.4*). В конце морены есть площадки для 3-4 палаток. Ледник отступил дальше к пер. Квиш 2А. С места ночёвок просматривается подъём на перевал (*ф.5*).



С места ночёвок (*рис.5.3*) л. б. моренным валом подход к «чистому» леднику Лейрак. На перегибе ледника до 35° небольшие трещины, которые в связках обходятся справа по ходу в сторону нунатака, там ледник становится пологим (*ф.6*). Подъём на перевал Квиш 2А начинается у подножья нунатака, обходя бергшрунд, подходя к скалам. Далее проще и безопаснее выходить на ледник (между скалами и ледником сыпятся небольшие камешки!). Крутой до 50° участок около 150 м ледника Лейрак проходит с наведением вертикальных перил (*ф.7*), а обход трещины около 20 м горизонтальных перил. При подъёме нужно держаться нунатака, хотя последние перила можно вывести в сторону середины ледника. Седловина перевала закрытый пологий ледник проходит в связках до группы огромных камней - это место спуска (*ф.8*). Спуск с перевала вдоль ручья по ск-ос кулуару (*ф.9,10*) до 30°, (осторожно осыпь «живая») и выводит на открытый без трещин пологий ледник 3. Квиш (*ф.11,12*). Ледником, придерживаясь л. б. выйдете на морену (*ф.13*), по ней к речке с ледника Квиш: здесь есть хорошие места для 3-х палаток. Безопаснее переправляться утром.

09.08.2012г.	река с лед. Квиш - ур. Квиш - р. Долра - большой камень у озера при подъеме на лед. Квамп				
День 4-й					
11 км	5 ч. 40 мин.		min- 2240м	max- 2800м	~ 960м
7 ⁰⁰ ○	t°=+8° C	12 ⁰⁰ ◐	t°=+18° C	19 ⁰⁰ ◑	t°=+9° C

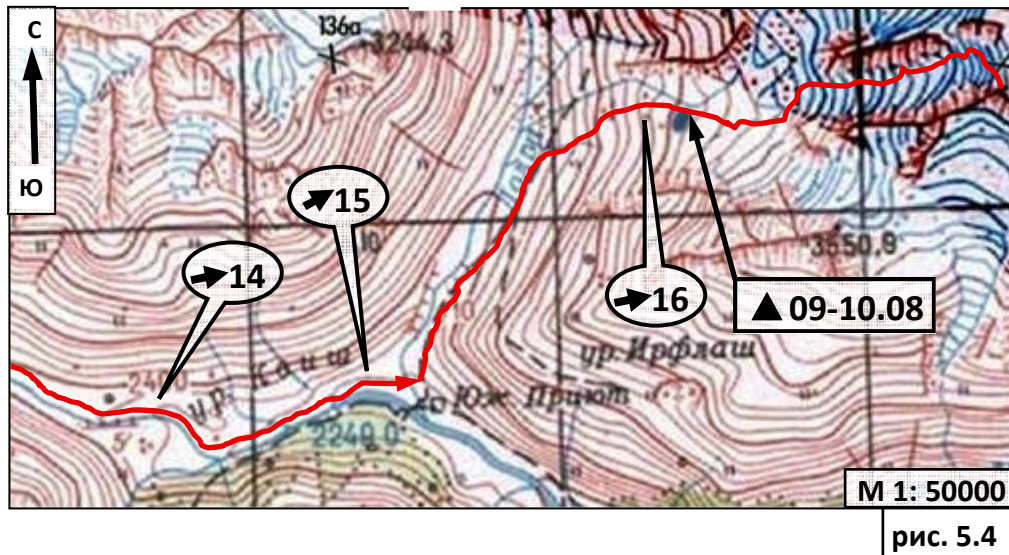


рис. 5.4

После переправы реки шириной до 30 м, тропа вдоль реки Квиш (рис.5.4) спускается и проходит между камней, небольшая возвышенность с которой можно просмотреть ледник Квамп и седловину перевала Курсантов 2Б (ф.14). Подходите к руслу реки Долра, которую безопаснее переходить с утра в месте большого разлива. Или если повезет встретить пастуха на лошади и воспользоваться кавказским гостеприимством. По левому берегу реки Долра еще сохранилась тропа на перевал Ахсу, частью которой пользуются пастухи. Подымаетесь в сторону «бараньих лбов» (ф.15) и обходя с верху по морене (ф.16) окажетесь в цирке ледника Квамп. Здесь много места под палатки и у большого камня справа по ходу небольшое чистое озеро.

10.08.2012г.	большой камень у озера при подъеме на лед. Квамп,				
День 5-й	вынужденная днёвка, с утра и за обед дождь				
1,5 км	3 ч. 20 мин.	непогода	min- 2800м	max- 3120м	~ 320м
7 ⁰⁰ ●	t°=+7° C	12 ⁰⁰ ●	t°=+12° C	19 ⁰⁰ ◑	t°=+9° C

Стоянки у озера, хорошее место для днёвок. А также с этого места отлично виден выход (рис.5.5) на ледник Квамп (ф.17) и можно заранее обработать перилами места подъема ледником на перевал Курсантов 2Б. Проследить безопасный путь, так как за один день полностью перевал пройти невозможно и опасно (сыпятся камни как на подъёме, так и при спуске!) особенно в середине

11.08.2012г.	большой камень около озера, перед выходом на лед. Квамп -				
День 6-й	лед. Квамп				
3,0 км	8 ч. 00 мин.		min- 2800м	max- 3700м	~ 900м
7 ⁰⁰ ●	t°=+2° C	12 ⁰⁰ ●	t°=+21° C	19 ⁰⁰ ☉	t°=+3° C

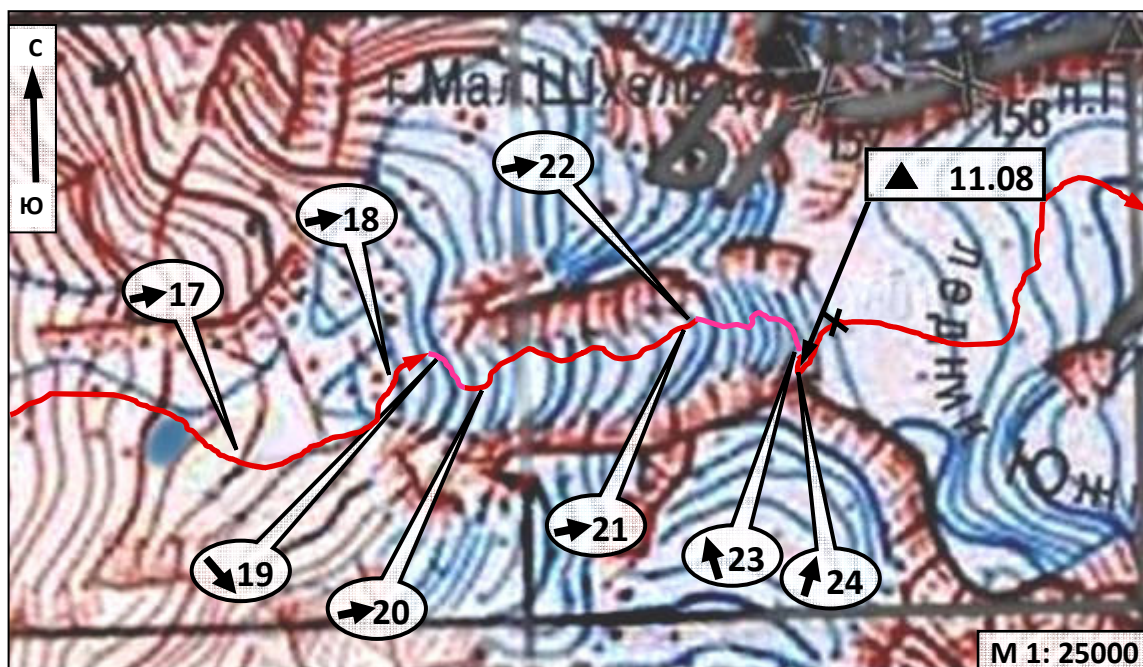


рис. 5.5

Подъем на ледник Квамп с озера (*рис.5.5*) начинается по левобережной морене (*ф.17*) на среднюю часть ледника. Подыматься в «кошках» нужно к скалам (*ф.18*) влево по ходу, здесь ледник положе до 50°, но слишком близко подходить нельзя. Осторожно падают камни!.. на протяжении всего подъема, спасают трещины вдоль скал, дальнейшему продвижению камней. Подойдя к большой трещине, наводите горизонтальные перила (*ф.19*) до 20 м по узкому ледяному мосту. Дальше ледник пологий до 20°. В связках, обходя большие трещины придерживаясь правого берега (*ф.20*) ледника Квамп, выходите в цирк перевала Курсантов 2Б по закрытому леднику. Здесь можно найти безопасные места для палаток на середине закрытой пологой части ледника. Подъем начинается осыпью вправо по ходу (осторожно, со скал сползают камни!). Сначала в связках в «три такта» (*ф.21*) снежной частью к открытому льду (*ф.22*) до 50°, наводите перила до 180 м, обходя сначала влево потом вправо по ходу. Последние 50 м наводить придется на снегу, используя ледорубы и вправо по ходу видны скалы, закрытый ледник (*ф.23*) становится положе. У самих скал ложбинка, хорошие места для палаток (*ф.24*), у камней дном есть вода с талого снега (не забудьте набрать воды на утро).

12.08.2012г.	лед. Квамп - пер. Курсантов (2Б, 3800) - лед. Южношхельденский - лед. Ушбинский				
День 7-й					
10,0 км	9 ч. 00 мин.		min- 2800м	max- 3800м	~ 1500м
7 ⁰⁰	t°= -2° C	12 ⁰⁰	t°=+21° C	19 ⁰⁰	t°=+12° C

С ложбины в связках (ф.24, рис.5.5) выйдете на середину большой снежной седловины (рис.5.6) перевала Курсантов 2Б, отсюда хорошо просматривается перевал Бивачный 2Б (ф.25) и ГКХ, а правее вершина Ушба (ф.26). По закрытому леднику Южношхельденский в сторону ГКХ в связках, снежными полями временами до 35° обходя трещины (ф.27) и придерживаясь скал (ф.28) выйдете на открытый лед, дойдете к ледопаду (ф.29). Спуск по левой стороне ледопада до 60° придерживаясь скал (осторожно, видны упавшие камни!) наводим вертикальные перила (ф.30) до 50м, далее в сторону середины еще одни перила не более 50м (осторожно, срывается лед!). Потом снова к скалам еще 50м перил и ледник выполаживается (ф.31) до 35°. Отдохнуть и собрать веревки можно на небольшой осыпи посреди ледника, отсюда хорошо просматриваются подходы к перевалу Мазери 3А (ф.32). Спускаться можно по леднику, но при этом теряете высоту, поэтому выйти лучше на левобережную морену и по ней к леднику Ушба. Перед ледником две морены образуют ложбину с хорошими местами для палаток, которые отлично защищенные от ветра и холода ледников - «ушбинские ночёвки»(2900). Пересекая ледник Ушба без потери высоты в южном направлении вдоль моренного вала. Через час достигаете ледопада (3000), который обходится по снегу у левого берега под склонами пика Мазери с подъемом на 400 м (с Мазерской «пилы» возможны обвалы льда и камнепады). Но можно начать подъем посредине ледника в связках, и обходя трещины (ф.33) вправо по ходу выйти к скалам обходя ледопад. Отсюда хорошо просматривается спуск с ледника Южношхельденский (ф.34,35), на закрытую пологую часть ледника.

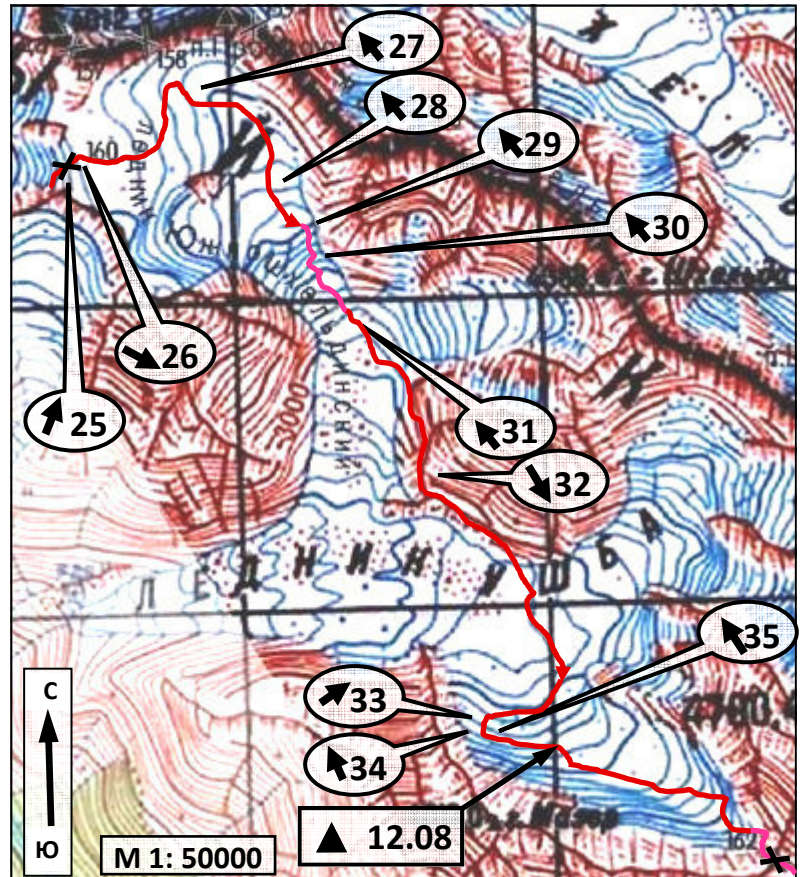


рис. 5.6

Ночевать можно на снегу ледника, поодаль от стены, ближе к началу подъема на перевал, который хорошо просматривается (рис.5.7, ф.36).

13.08.2012г.	лед. Ушбинский - пер. Мазери (3А, 3710м) - лед. Гуль					
День 8-й						
5,0 км	9 ч. 20 мин.		min- 3080м	max- 3710м	~ 1140м	
7 ⁰⁰ ☉	t°=+5° C	12 ⁰⁰ ☉	////	t°=+11° C	19 ⁰⁰ ☉	t°=+12° C

С места ночёвки в связках выходите по закрытому леднику (рис.5.7) придерживаясь середины в сторону перевала Мазери (3А, 3710) (ф.36). Подходя к перевалу, бергшунд шириной до 5 м обходите слева по ходу у

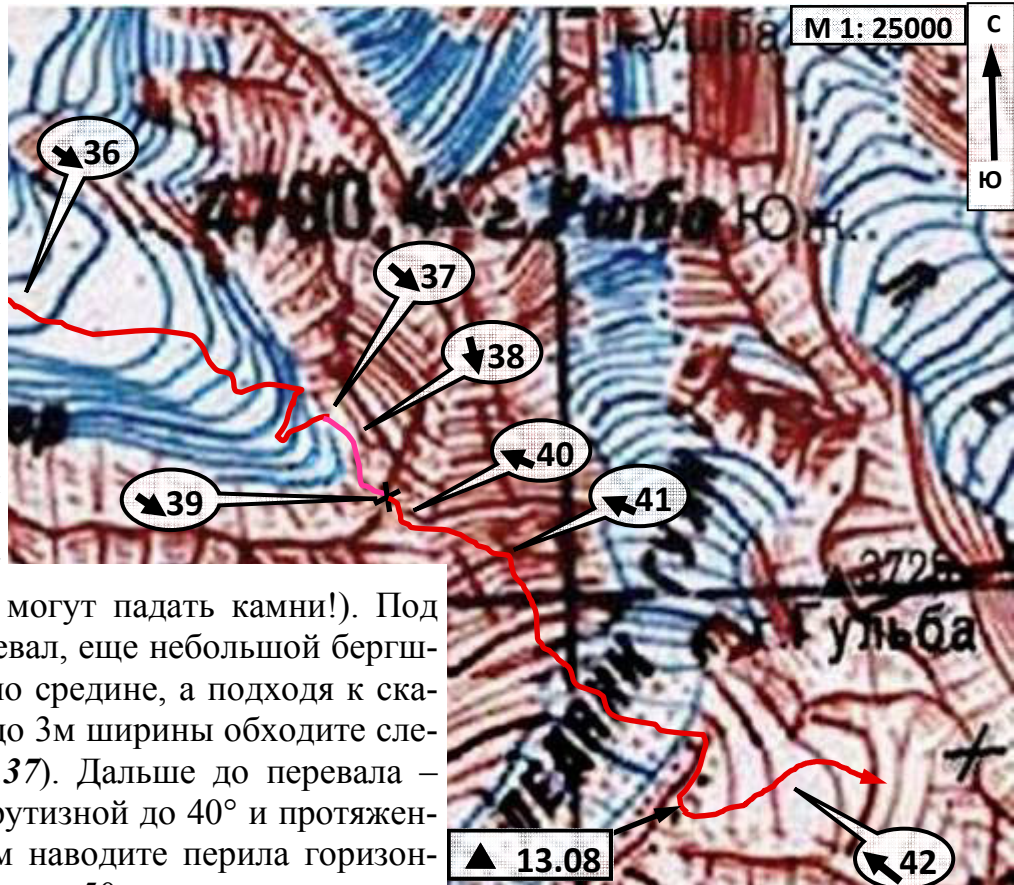





рис. 5.7

скал (осторожно могут падать камни!). Под подъемом на перевал, еще небольшой бергшунд обходится по середине, а подходя к скалам, рандклюфт до 3м ширины обходите слева по скалам (ф.37). Дальше до перевала – ледовый склон крутизной до 40° и протяженностью 160-200 м наводите перила горизонтальные (ф.38) около 50м от скал к середине подъема и трое горизонтальных на сам перевал Мазери 3А. Перевал представляет собой узкий гребень с ледовым карнизом в сторону ледника Гуль. На ледник Гуль ведет вначале узкий, а в нижней половине широкий снежно-ледовый кулуар. Первый участок - осыпной склон далее тонкий слой снега (35°) протяженностью 50 м (ф.39) до скального мыса правого берега (перила на петле, оставляемой на перевале). Потом 40 м по мелкой осыпи правого края кулуара. Здесь на гребешке есть две площадки под палатки. С площадок видна перевальная седловина (ф.40), далее движемся влево - вниз по осыпям и простым скалам к повороту кулуара. Пересекаем кулуар к левому борту с выходом на скальный мыс, выступающий в кулуар (еще 50м перил). Место, удобное для отдыха. Отсюда спуск спортивным способом по снегу (ф.41) на скальный островок посередине кулуара (160 м). Дальше снежный склон (30°) до ледника Гуль. В нижней части кулуара принимаем влево: прямо внизу фирновые трещины. Ночлег возможен у начала левобережной морены на черных осыпях. Общая длина кулуара 1000 м, средняя крутизна 35-40°. Время спуска 4-5 часов, в зависимости от количества снега. Пересекаете ледник Гуль, подымаетесь на моренный вал проходите по нему 300-400м в южном направлении. Спускаетесь между крупных камней к склону, здесь места для палаток, немного вверх вдоль склона ручей.

14.08.2012г.	лед. Гуль - пер. Гульба (2А, 3390м) - лед. Чалаат - р. Чалаат -				
День 9-й	р. Местиачала				
10,0 км	6 ч. 25 мин.		min- 1640м	max- 3390м	~ 2060м
7 ⁰⁰ 	t°=+12° C	12 ⁰⁰ 	t°=+22° C	19 ⁰⁰ 	t°=+16° C

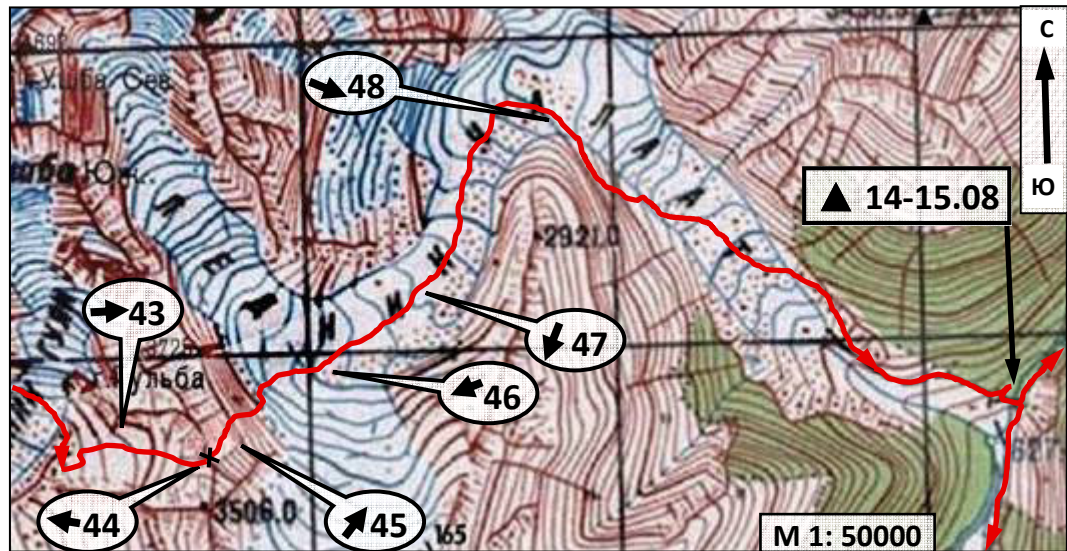


рис. 5.8

Выходите с места ночевки около левой морены ледника Гуль (3100).

С морены открывается вид на ледник Гуль и возвышающиеся над ним стены Ушбы. Подъем по морене вдоль ручья в цирк перевала, с этого места хорошо просматривается весь путь спуска с перевала Мазери (рис. 5.7, ф.42). На востоке (рис.5.8), правее вершины Гульба, - черная морена и замыкающие цирк разрушенные скалы. Наибольшее понижение в гребне и есть перевал Гульба. От ночлега до него 1,5 часа хода по осыпям морен (ф.43) и разрушенным скалам. С перевала Гульба (2А, 3390) (ф.44) на северо-западе седловина перевала Мазери, на востоке виден Чалаатский ледник, в сторону которого ведет скальный склон до 45° (ф.45), переходящий внизу в ледовый, подрезанный бергшрудом.

Спуск начинаем несколько правее и траверсом выходим на разрушенное скальное ребро. Движемся серпантинном по полкам ребра и спустя 15 минут попадаем в кулуар справа от него. Здесь надо идти по осыпям правого борта кулуара, а затем по разрушенным скалам. Пройдя 40-50 минут от перевала, оказываемся на скальном мысу над снежно-ледовым склоном с Z-образным бергшрудом. За бергшрудом склон выполаживается к поверхности ледника (3000). Спуск 400 м потребует 1 часа при условии правильного выбора пути – основа успешного преодоления перевала. Ледник Чалаат открыт, с большими но неглубокими разломами которые свободно обходятся. С ледника можете отследить путь спуска с перевала Гульба (ф.46), а пройдя немного дальше виден перевал Гульба-1 (ф.47). На изгибе ледника Чалаат красивый ледопад и обходится правобережной мореной (тропы нет) (ф.48). После ледопада лучше двигаться по середине ледника и выйти на левобережную морену. Спустившись на берег, нетрудно найти маркированную тропу. По тропе выйдете к реке Местиачала, где много мест для палаток, есть дрова и чистые ручьи.

15.08.2012г.	место слияния р. Чалаат и р. Местиачала - пос. Местиа				
День 10-й					
7,0 км	2 ч. 00 мин.		min- 1480м	max- 1640м	~ 160м
7 ⁰⁰ ☉	t°=+14° C	12 ⁰⁰ ☉	t°=+23° C	19 ⁰⁰ ☉	t°=+16° C

Место слияния рек Чалаат и Местиачала хорошее для организации днёвок много мест для палаток, есть дрова и чистые ручьи. Вниз по течению реки Местиачала через железный мост перейти на левый берег и дорогой через пару часов дойдёте в посёлок Местиа. В посёлке много магазинов, небольшой аэропорт, удобно оставлять заброску. По хорошей бетонной дороге можно доехать в центральные города Грузии.

16.08.2012г.	долины р. Местиачала - долина р. Мурквям - верховье р. Местиачала				
День 11-й					
9,0 км	6 ч. 15 мин.		min- 1640м	max- 2240м	~ 1000м
7 ⁰⁰ ☉	t°=+14° C	12 ⁰⁰ ☉	t°=+21° C	19 ⁰⁰ ☉	t°=+15° C

Чтобы попасть на ледник Лехзыр (рис.5.9) с ледника Чалаат, нужно перейти на левый берег реки Местиачала по железному мосту и тропой (ф.49) двигаться к верховьям реки. Но на пути переправа через реку Мурквям, есть два варианта: на месте слияния с рекой Местиачала, но очень большое и сильное течение. Второй - подняться тропой в верховья реки Мурквям (ф.50) здесь несколько разливов и переправиться по камням. На правом берегу, не сбрасывая высоты, найдете старую тропу в северном направлении (ф.51), которая ведет на «Лехзырский кругозор», но неизвестно выведет она на сам ледник? Пройдя пару километров еле заметной тропой, можно спуститься через березняк к руслу реки Местиачала. Между больших камней через осыпи малозаметная тропа выведет в каньон (ф.52), где раньше лежал ледник. Вначале каньона есть безопасные места под палатки, по скалам стекает чистая вода можно найти и дрова.

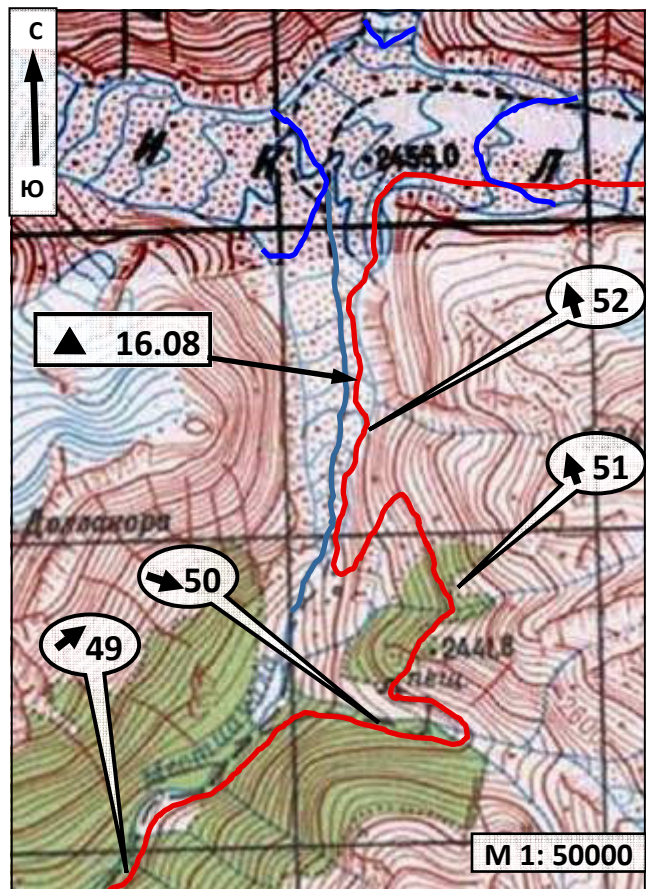


рис. 5.9

17.08.2012г.	верховье долины р. Местиачала - лед. Лехзыр				
День 12-й					
9,0 км	7 ч. 15 мин.		min- 2240м	max- 2880м	~ 640м
7 ⁰⁰ ☉ ☰	t°=+11° C	12 ⁰⁰ ● ▩	t°=+18° C	19 ⁰⁰ ☉ ▩	t°=+8° C

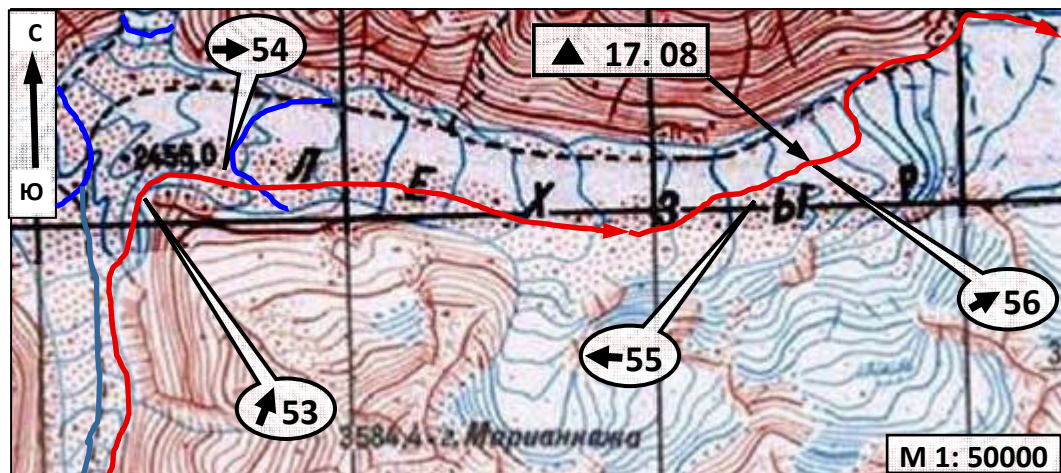


рис. 5.10

Ледник ушёл на север (рис.5.10), «Лехзырского креста» как такового уже нет. Тропа между огромных камней и осыпи то возникает, то пропадает нужно быть внимательным и идти в северном направлении. Выходя на скалы «бараньих лбов» далее на большую левобережную морену, впереди видна часть ледника (ф.53) что осталось с «Лехзырского креста». По моренным валам (ф.54), которые полностью закрыли ледник, идти нужно в восточном направлении к ледопаду. Выходите на «чистый» лёд, подходя к ледопаду, на западе видна вторая часть ледника Лехзыр (ф.55). По необходимости можно остановиться на ночёвку перед ледопадом, безопасно и много ручейков которые текут даже ночью, но немного холодновато.

18.08.2012г.	лед. Лехзыр - пер. Башиль (2А, 3460) - лед. Ирет - морена л.б.				
День 13-й	около лед. Ирет				
10,0 км	9 ч. 30 мин.		min- 2760м	max- 3460м	~ 1280м
7 ⁰⁰ ●	t°=0° C	12 ⁰⁰ ● ▩	☰ t°=+17° C	19 ⁰⁰ ● ▩	t°=+9° C

Ледопад (рис.5.11) обходится по левобережной морене (ф.57), при выходе на неё возможен бергшрунд, но он легко обходится. Поднимаясь над «бараньими лбами» несложно заметить места под палатки и небольшое озерцо. На гребень морены выходить не обязательно, тропа траверсируя ее выходит на более пологую часть ледника, в пути еще встречается хорошее место для палаток. Пологая часть ледника Лехзыр открыта и на ней множество трещин (ф.58), которые обходятся слева по ходу. Через километр, а может и немного больше (зависит от количества осадков) ледник закрыт и трещины становятся опасными (ф.59). Дальнейшее движение к перевалу Башиль (2 А, 3460) обязательно в связках.

Под самым перевалом большой бергшрунд обходится слева по ходу к скалам которые видны справа, там тур. Спуск с перевала начинается с обхода бергшрунда по левому борту к скалам, а далее нужно выходить на середину (ф.61) и по открытому с трещинами леднику, (в связках!). После первой ступени снова к скалам влево, потом выйдете на середину и ледяными бороздами на пологую закрытую часть

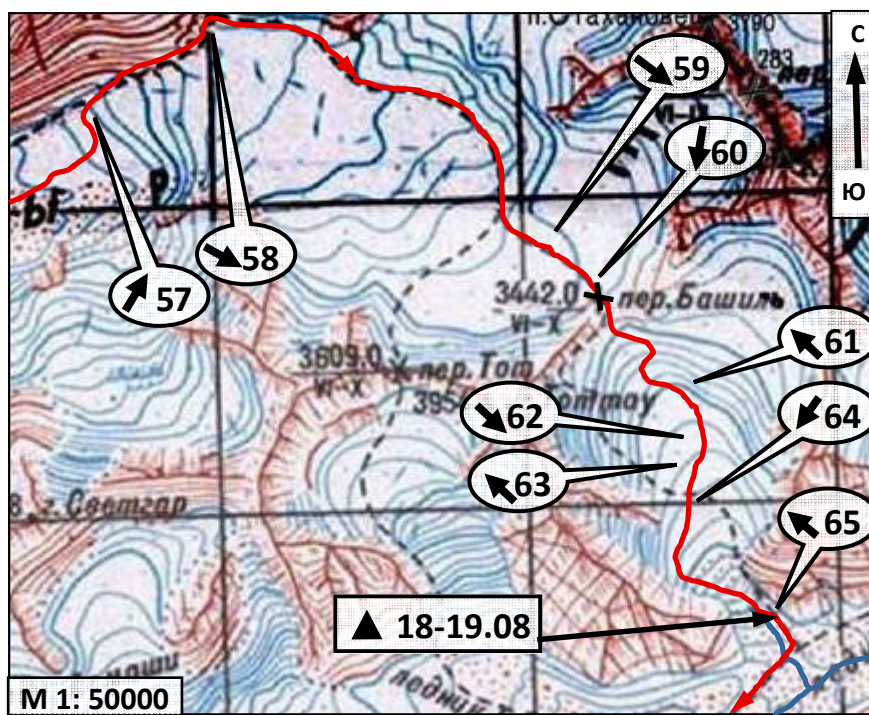


рис. 5.11

ледника. Здесь можно отдохнуть (ф.63), есть места под палатки, с ледника стекают ручьи. Путь спуска может изменяться от состояния ледника Зап. Ласхедар (Ирет) (ф.64). Подойти к ледопаду, который можно обойти по правому борту, потом выйти на осыпной, разрушенный склон и спустится в долину. Или перейти около озера водяной поток и спустится по середине ледника, наводя вертикальные перила около 100 м. Левобережной мореной не отходя от реки к «бараньим лбам» (они ограждают от осыпного склона небольшую площадку под одну палатку), здесь безопасно и можно отдохнуть.

19.08.2012г.	вынужденная днёвка,				
День 14-й	непогода (дождь, низкая облачность, молния и гром) до вечера				
0 км	0 ч. 00 мин.		min- 2760м	max- 2760м	~ 0м
7 ⁰⁰ ● // // // ⚡	t°=+8° C	12 ⁰⁰ ● // // // ⚡	t°=+12° C	19 ⁰⁰ ● // // //	t°=+7° C

20.08.2012г.	морена л.б. около лед. Ирет - лед. Твибер - лед. Сери - пер.				
День 15-й	Уфимский (1Б, 3500) - долина р. Твибер				
10,0 км	6 ч. 45 мин.		min- 2480м	max- 3500м	~ 2200м
7 ⁰⁰ ● // // //	t°=+8° C	12 ⁰⁰ ● // // //	t°=+13° C	19 ⁰⁰ ●	t°=+10° C

От площадки ниже 200м водяной поток разливаается на несколько, хорошее место для переправы по камням. Осыпным до 30° склоном выходим в долину (рис.5.12), здесь много мест под палатки, открывается хороший вид на ледник Зер, справа частично виден ледник Асмаши (ф.66). Правым берегом долины выйдете к леднику Твибер, который без трещин и покрыт в нижней части осыпью (ф.67). С ледника (ф.68) вправо по ходу видны морены. Обходя их правее к склону, выйдете на правый берег реки Твибер, но путь преграждает сильный

водяной поток с ледника Зер (Сери), который образует в скалах каньон. Есть несколько вариантов: первый - попробовать переправиться с утра, но в непогоду это не поможет. Второй - подняться к леднику Зер (ф.69) на 200м и обойти каньон сверху, но при спуске скользкие крутые скалы до 50° и осыпь, придётся наводить перила. И третий самый интересный, пройти пер. Уфимский 1Б, 3500). Подъём начинается по левобережной морене, обходя разломы ледника Зер. Далее выход на открытый ледник без трещин, в южном направлении виден хребет и седловина (ф.70), там и находится перевал Уфимский. Обходя неглубокие трещины льда направляетесь к скалам (ф.71) на седловине, там тур. Спуск с перевала по полкам разрушенных скал до 30°, обходя крутую часть влево к осыпи. Далее тропой через альпийские луга, лес в ущелье реки Твибер. На правом берегу реки есть заброшенный кош, в нем можно укрыться от непогоды, а рядом места под палатки и много чистых ручьев, найдете и дрова.

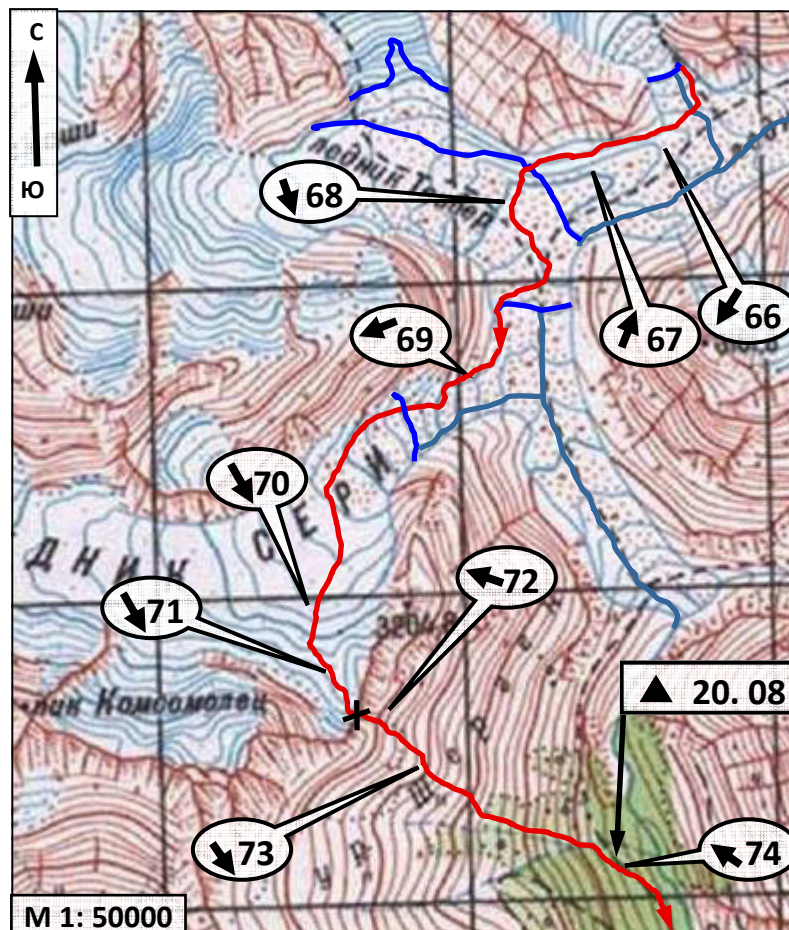
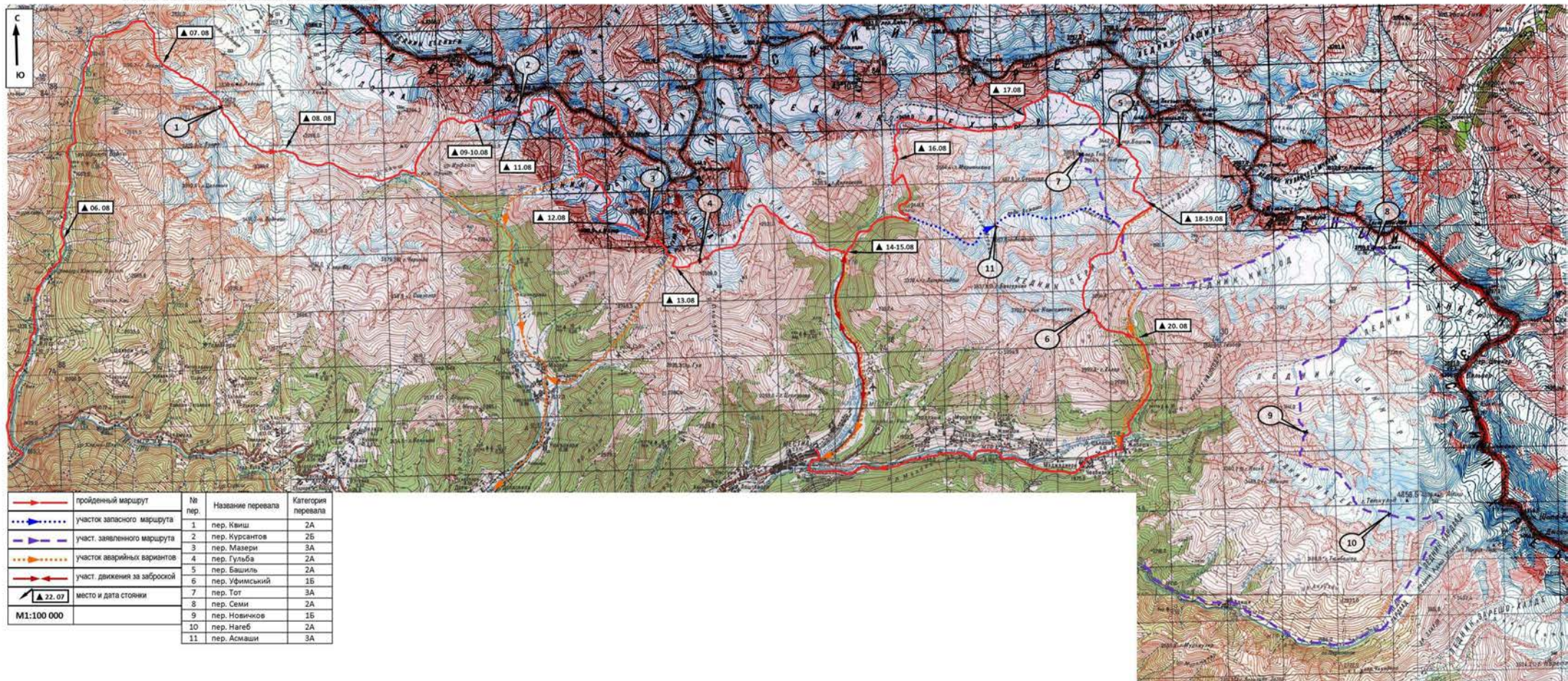


рис. 5.12

21.08.2012г.	долина р. Твибер - пос. Жабеша - пос. Местиа				
День 16-й					
22,0 км	7 ч. 05 мин.		min- 1400м	max- 2040м	~ 640м
7 ⁰⁰ ☀	t°=+9° C	12 ⁰⁰ ☀	t°=+24° C	19 ⁰⁰ ☀	t°=+13° C

Правым берегом реки Твибер можно дойти к посёлку Жабеша за пару часов по лесной маркированной, но не простой тропе. Далее грунтовая дорога через речки, полуразрушенные мосты к посёлку Местиа.

6. КАРТОГРАФИЧЕСКИЕ МАТЕРИАЛЫ



6. ФОТОМАТЕРИАЛЫ



Фото 1. Долина р. Накра все тропинки и дорога после тур. лагеря «Южный Приют» снесены селевым потоком



Фото 2. Селевой поток в долине р. Накра

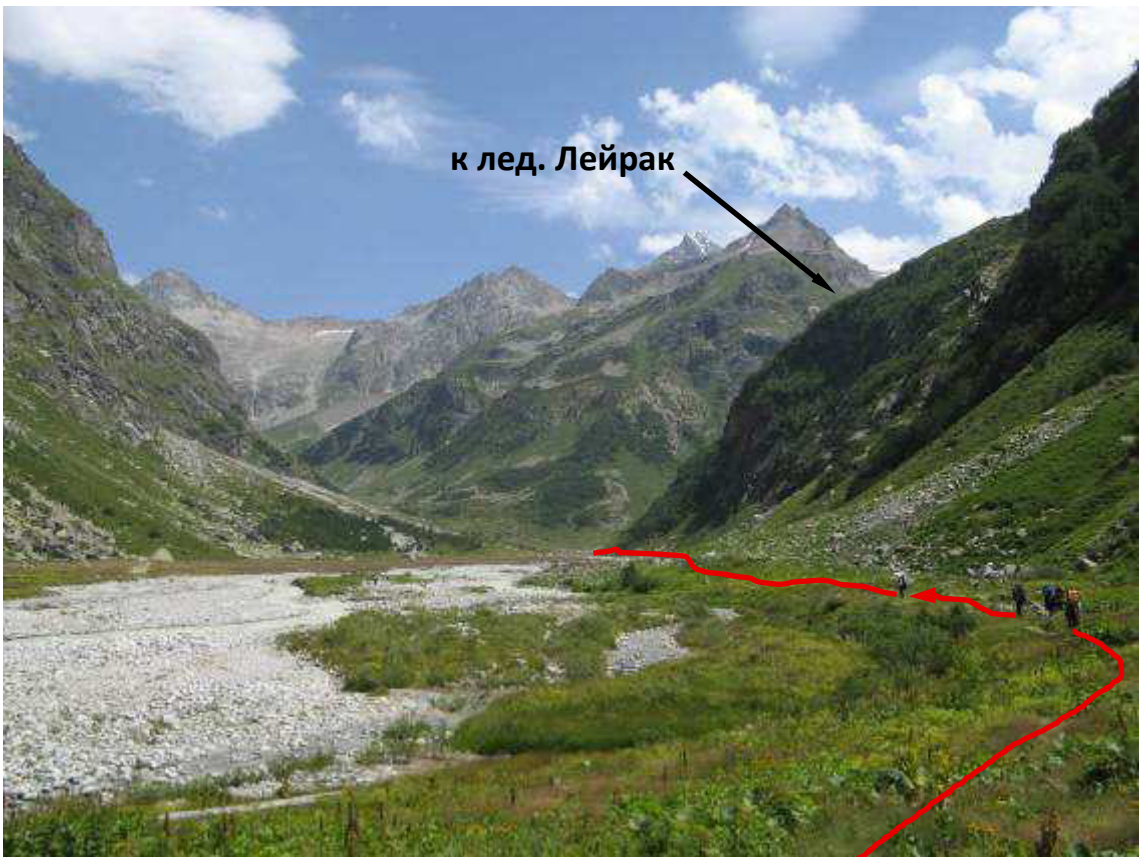


Фото 3. Верховья р. Накра



Фото 4. Подъём в цирк пер. Квиш 2А



Фото 5. Место ночёвки перед подъёмом на пер. Квиш 2А



Фото 6. Подъём на пер. Квиш 2А



Фото 7. Подъём по перилам на пер. Квиш 2А



Фото 8. На пер. Квиш 2А



Фото 9. Спуск по осыпи с пер. Квиш 2А на лед. Западный Квиш



Фото 10. Спуск осыпью с пер. Квиш 2А на лед. Западный Квиш



Фото 11. Выход на лед. Зап. Квиш после спуска с пер. Квиш 2А



Фото 12. Лед. Зап. Квиш в долину р. Квиш, хорошо виден спуск с пер. Квиш (2А)



Фото 13. Ур. Квиш с лед. Зап. Квиш

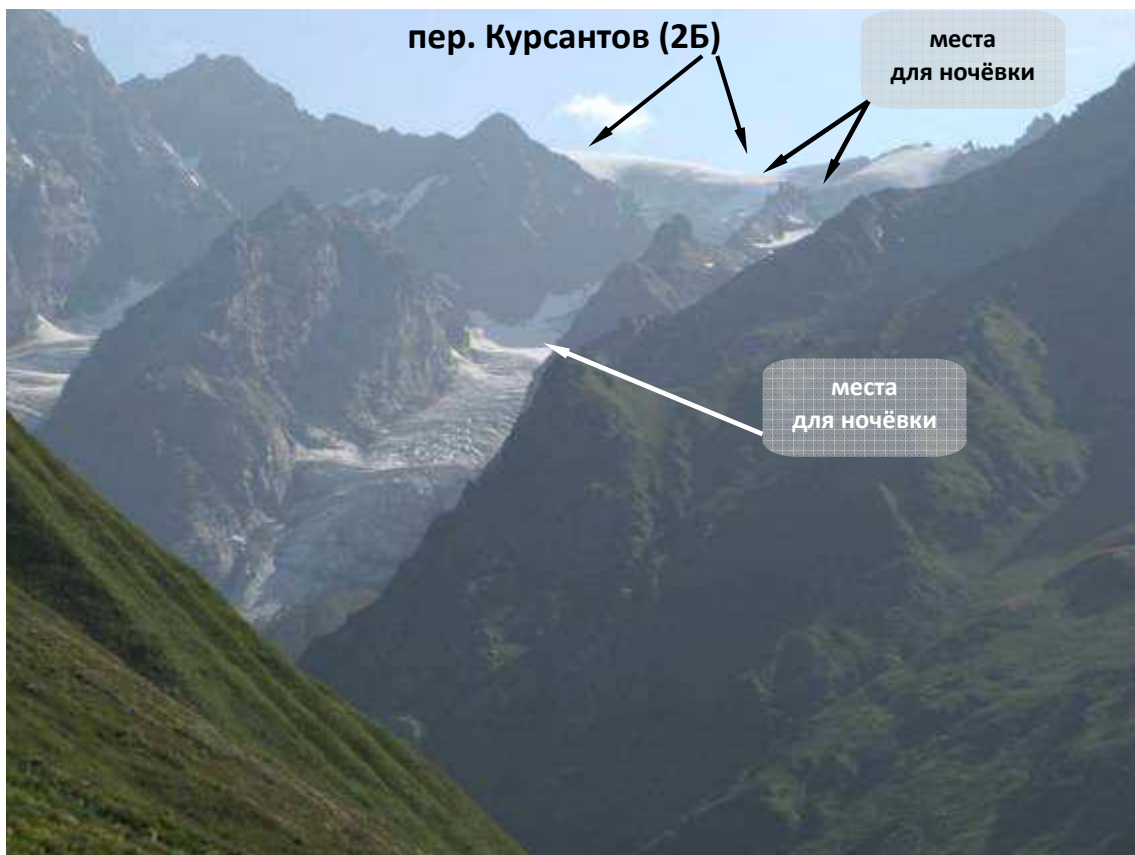


Фото 14. При подходе к долине р. Долра хорошо просматривается слева вверху пер. Курсантов (2Б)

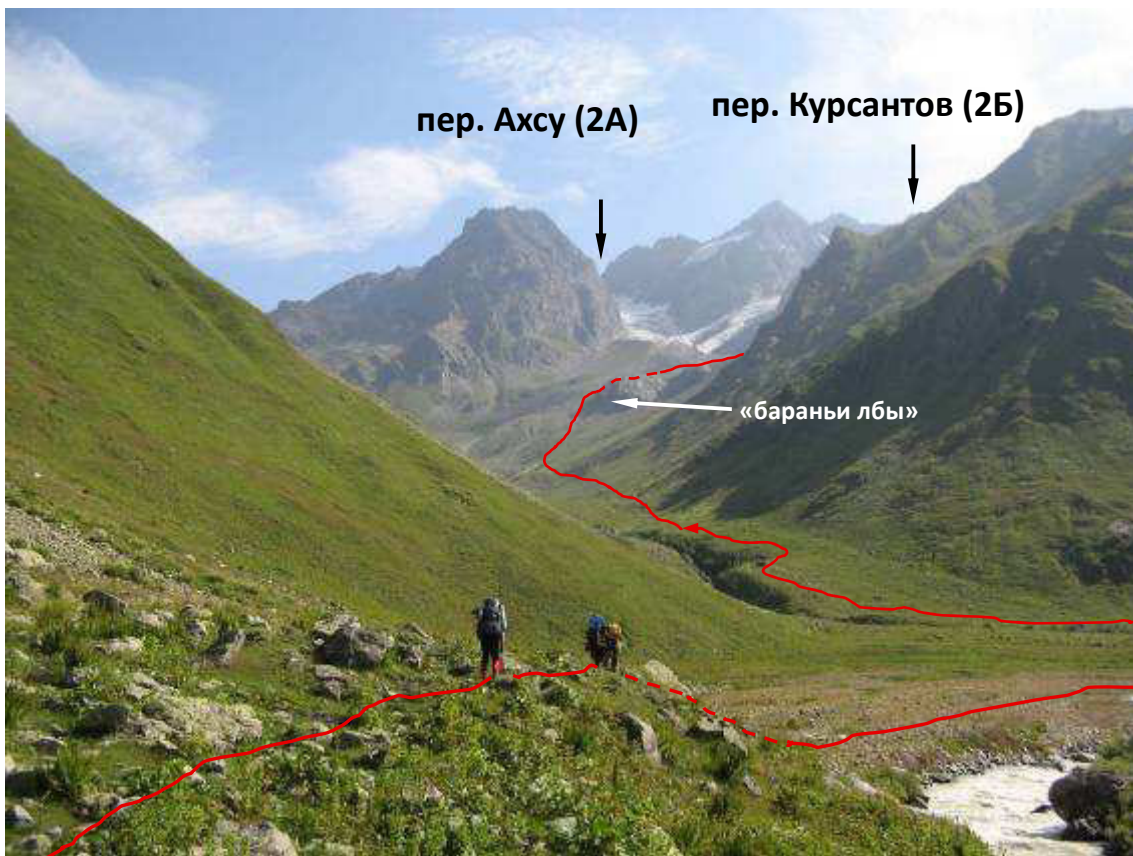


Фото 15. В долину р. Долра



Фото 16. Подъём по морене к озеру у большого камня, место ночёвки перед подъёмом на пер. Курсантов (2Б)

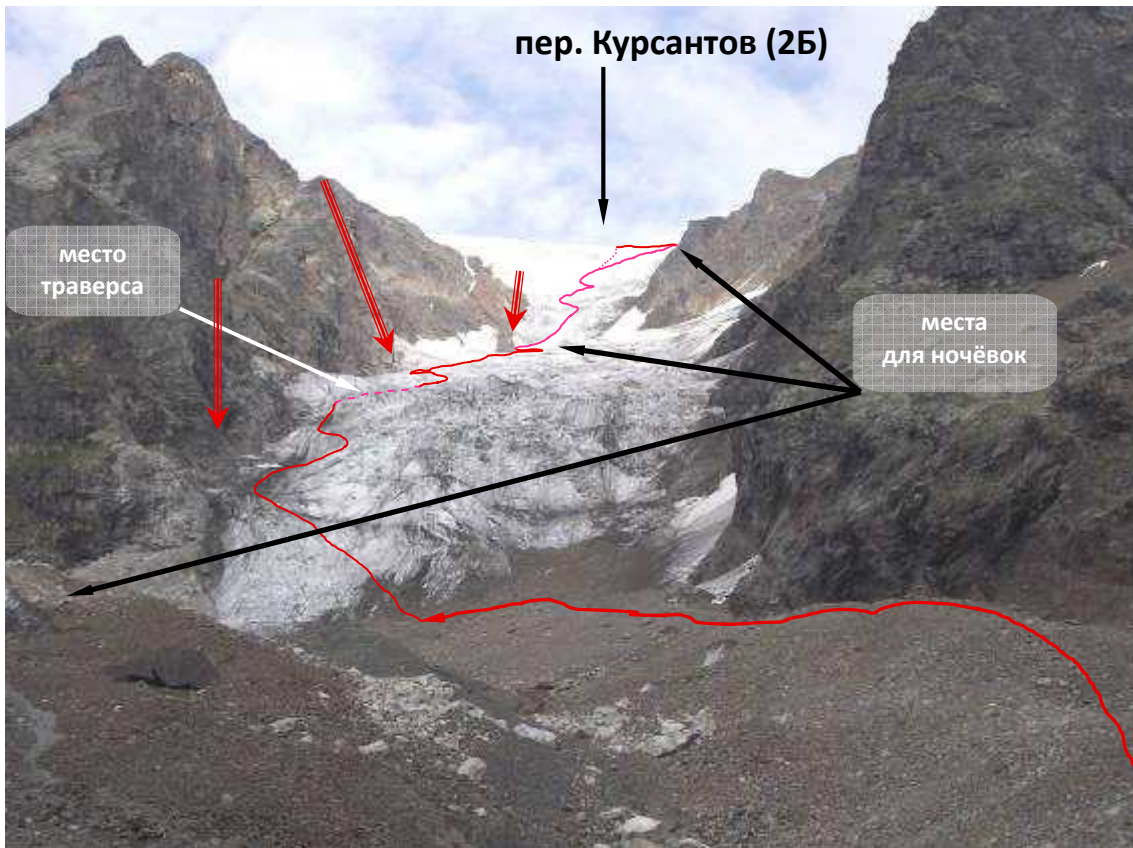


Фото 17. Линия подъёма на пер. Курсантов (2Б) вид с места ночёвки у озера

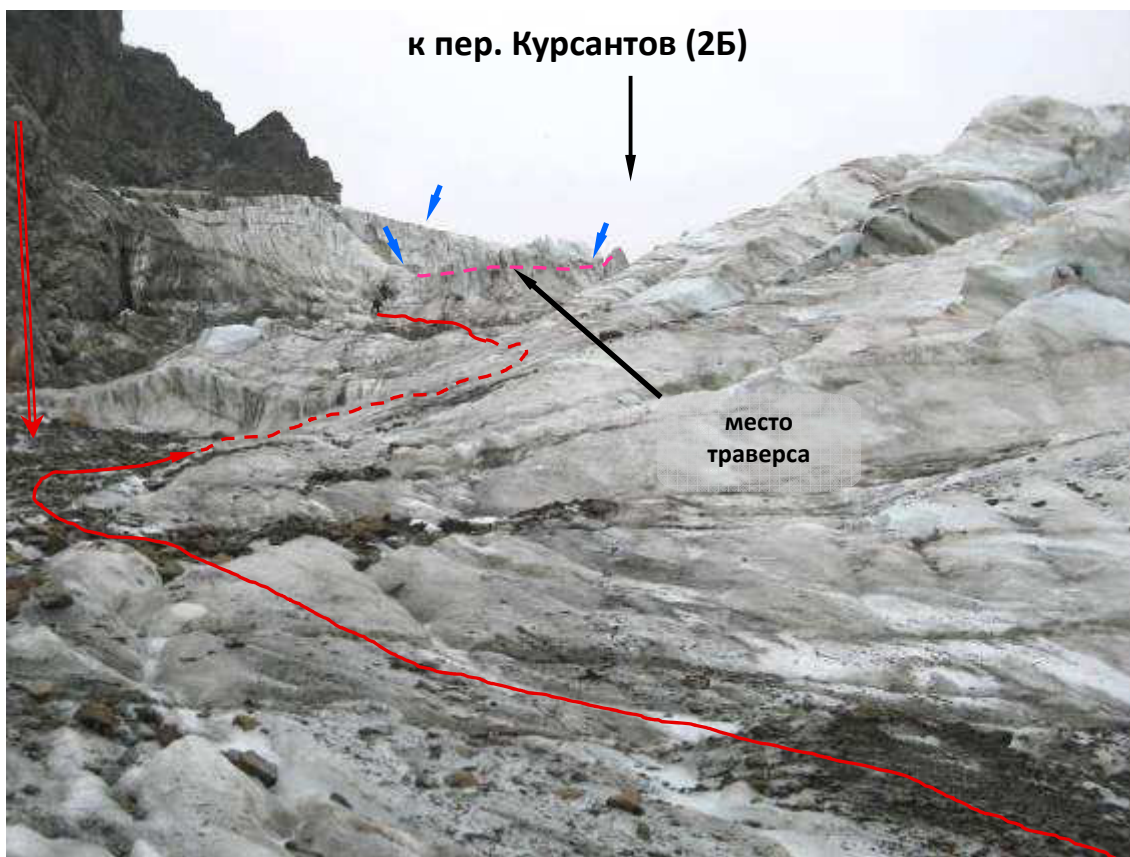


Фото 18. Выход на лед. Квамп и подход к месту траверса трещины при подъёме на пер. Курсантов (2Б)



Фото 19. Наведение перил вдоль ледовой трещины при подъёме на пер. Курсантов (2Б)



Фото 20. По лед. Квамп связками обходя трещины к пер. Курсантов (2Б)



Фото 21. Начало подъёма на седловину пер. Курсантов (2Б)



Фото 22. Подъём на седловину пер. Курсантов (2Б)



Фото 23. Последний участок перил подъёма к седловине пер. Курсантов (2Б)



Фото 24. Место ночёвки перед седловиной пер. Курсантов (2Б)



Фото 25. На большой снежно-ледовой седловине пер. Курсантов (2Б)



Фото 26. По лед. Южношхельденский в сторону пер. Мазери (3А)



Фото 27. В связках по закрытой снегом части лед. Южношхельденский

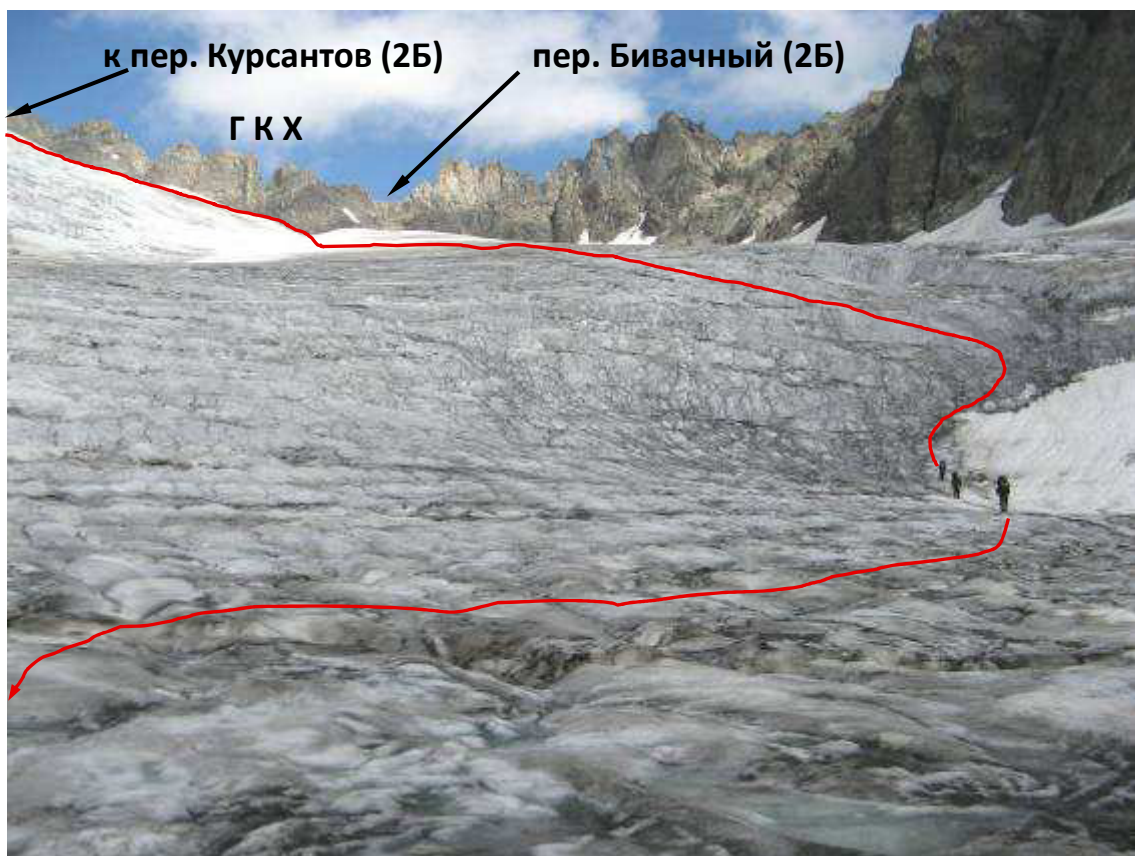


Фото 28. По лед. Южношхельденский влево к скалам обходится ледопад



Фото 29. По лед. Южношхельденский, влево к скалам



Фото 30. Начало спуска по лед. Южношхельденский



Фото 31. Спуск с лед. Южношхельденский

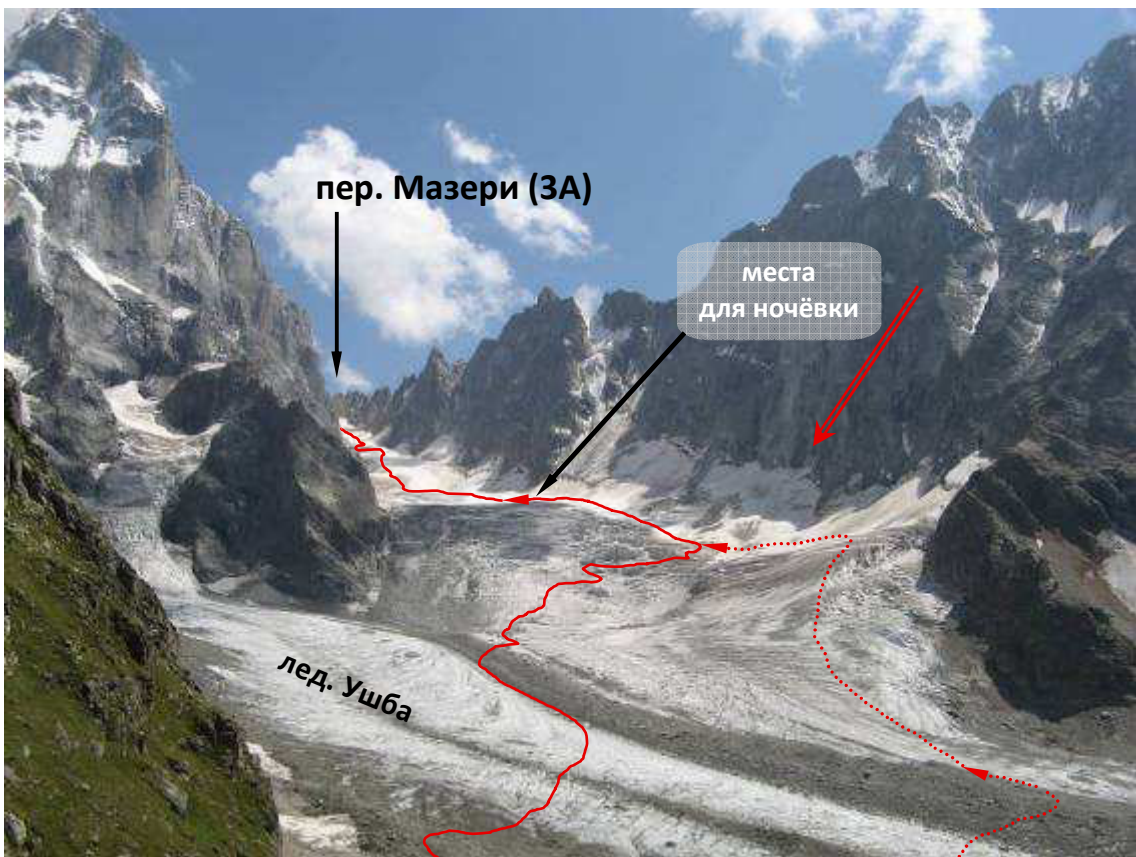


Фото 32. С левобережной морены лед. Южношхельденский хорошо видно подъём на пер. Мазери (3А)



Фото 33. Отрогом лед. Ушба к пер. Мазери (3А)



Фото 34. При подъёме на пер. Мазери (3А) хорошо просматривается лед. Южношхельденский и переход по лед. Ушба



Фото 35. При подъёме на пер. Мазери хорошо просматривается спуск по лед. Южношхельденский



Фото 36. Отрогом лед. Ушба к пер. Мазери (3А)

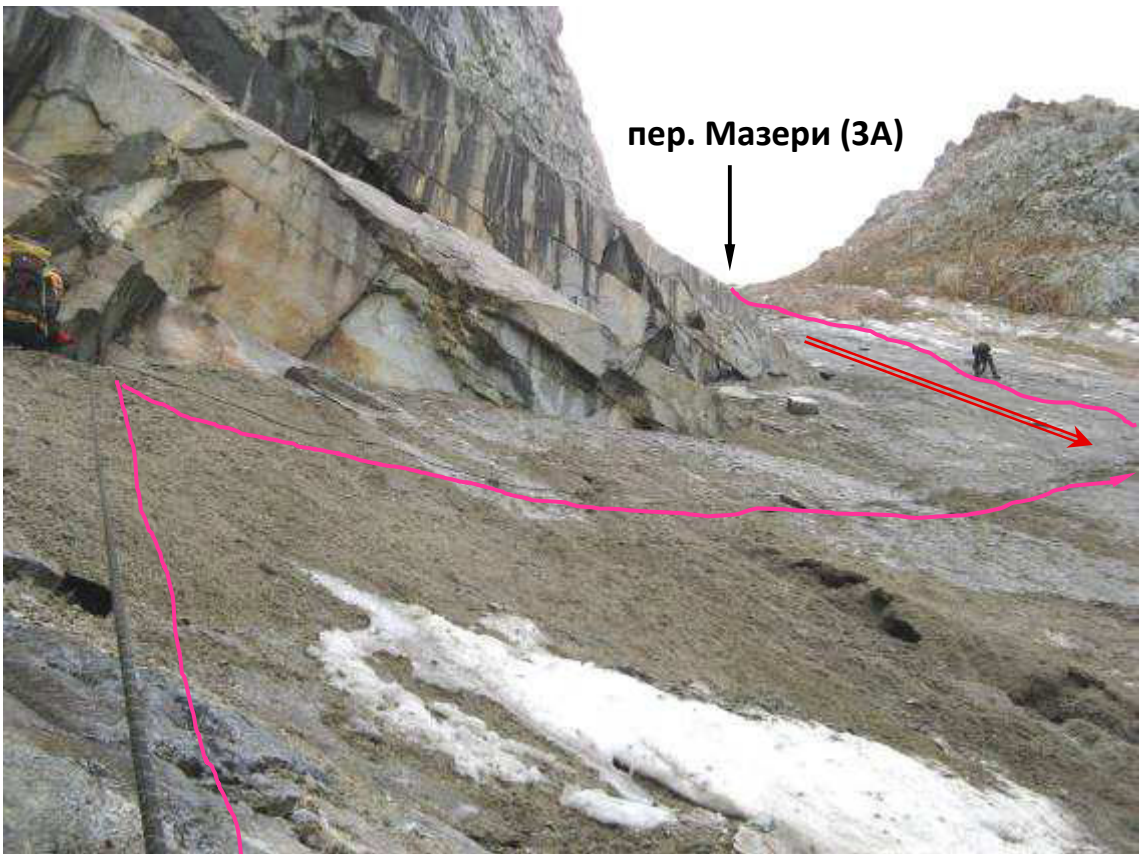


Фото 37. Подъём на пер. Мазери (3А)



Фото 38. Подъём на пер. Мазери (3А)



Фото 39. Спуск с пер. Мазери (3А) к двум площадкам экстремальной ночёвки



Фото 40. Две площадки для экстремальной ночёвки после спуска с седловины пер. Мазери (3А)



Фото 41. Спуск с пер. Мазери (3А)



Фото 42. При подъёме на пер. Гульба (2А), хорошо просматривается весь путь спуска с пер. Мазери (3А)



Фото 43. Подъём к пер. Гульба (2А) по моренам



Фото 44. На пер. Гульба (2А) в сторону пер. Мазери (3А)



Фото 45. Спуск с пер. Гульба (2А) по кулуару к лед. Чалаат



Фото 46. С лед. Чалаат хорошо просматривается спуск с пер. Гульба (2А)

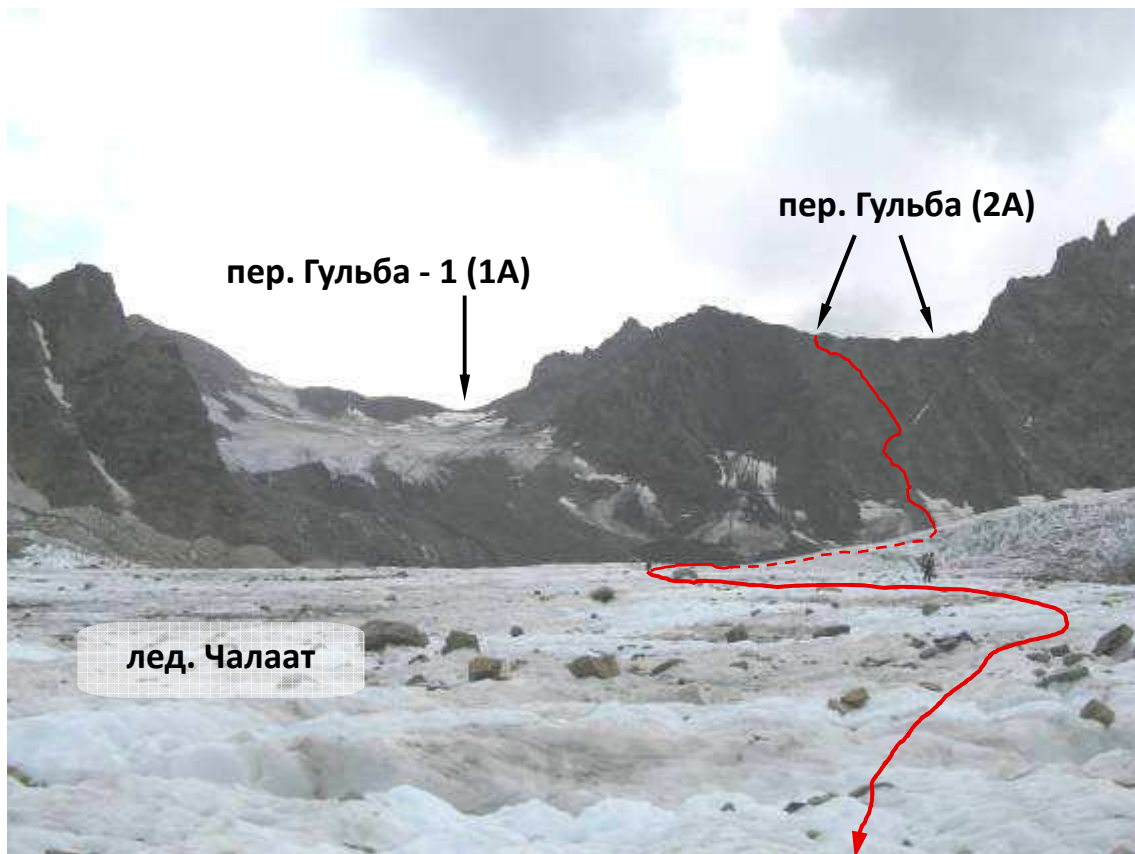


Фото 47. Вид на пер. Гульба (2А) и пер. Гульба - 1 (1А) с лед. Чалаат

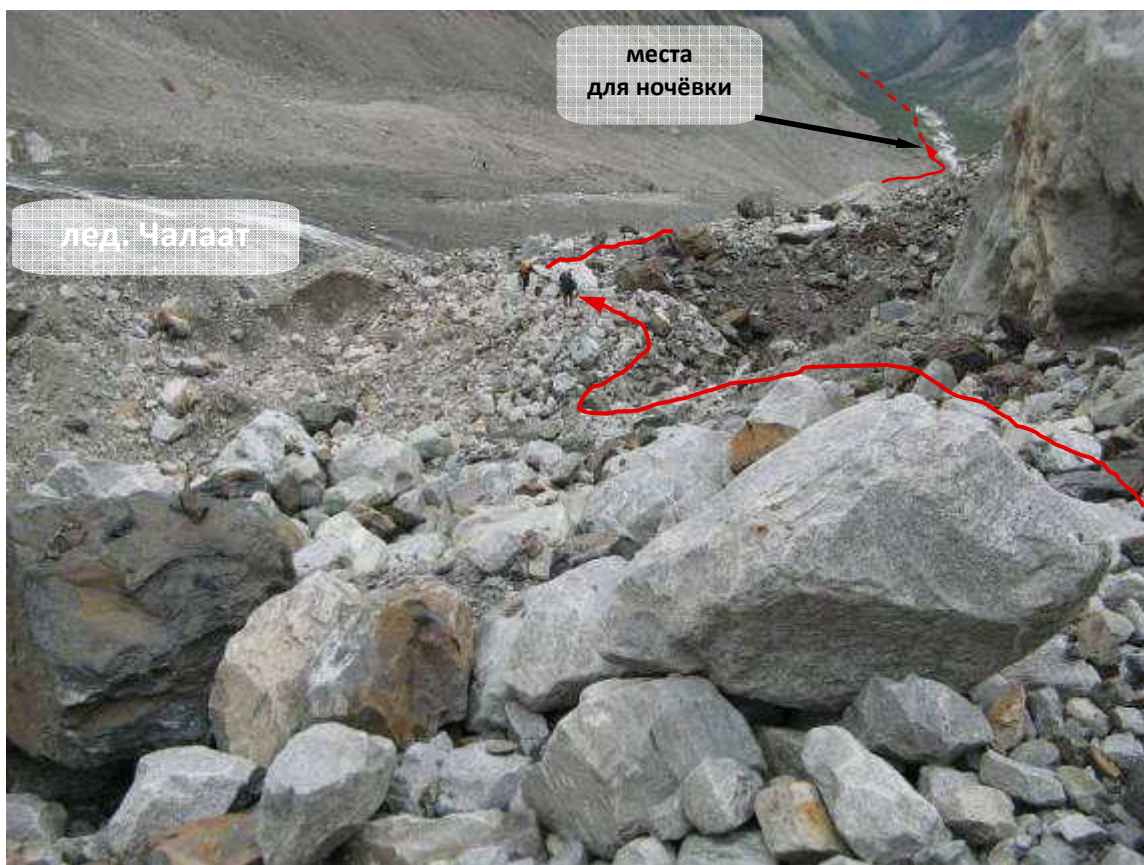


Фото 48. Боковыми моренами с пер. Гульба (2А) в долину р. Местиачала



Фото 49. Долиной р. Местиачала к лед. Лехзыр



Фото 50. Долиной р. Местиачала обход большого потока с лед. Мурквям



Фото 51. Долиной р. Местиачала к лед. Лехзыр



Фото 52. Долиной р. Местиачала к лед. Лехзыр



Фото 53. По лед. Лехзыр к пер. Башиль (2А)



Фото 54. По каменной осыпи, которой укрыт лед. Лехзыр к пер. Башиль (2А)



Фото 55. По лед. Лехзыр к пер. Башиль (2А)



Фото 56. Место ночёвки на лед. Лехзыр при подходе к пер. Башиль (2А)



Фото 57. Выход на моренный вал к местам ночёвок, далее на пер. Башиль (2А)



Фото 58. Выход с моренного вала на ледник к пер. Башиль (2А)



Фото 59. Подход к пер. Башиль (2А) в связках обходя большие трещины



Фото 60. Перевальный взлёт на пер. Башиль (2А)



Фото 61. Спуск с пер. Башиль (2А)



Фото 62. Отдых после спуска с пер. Башиль (2А)

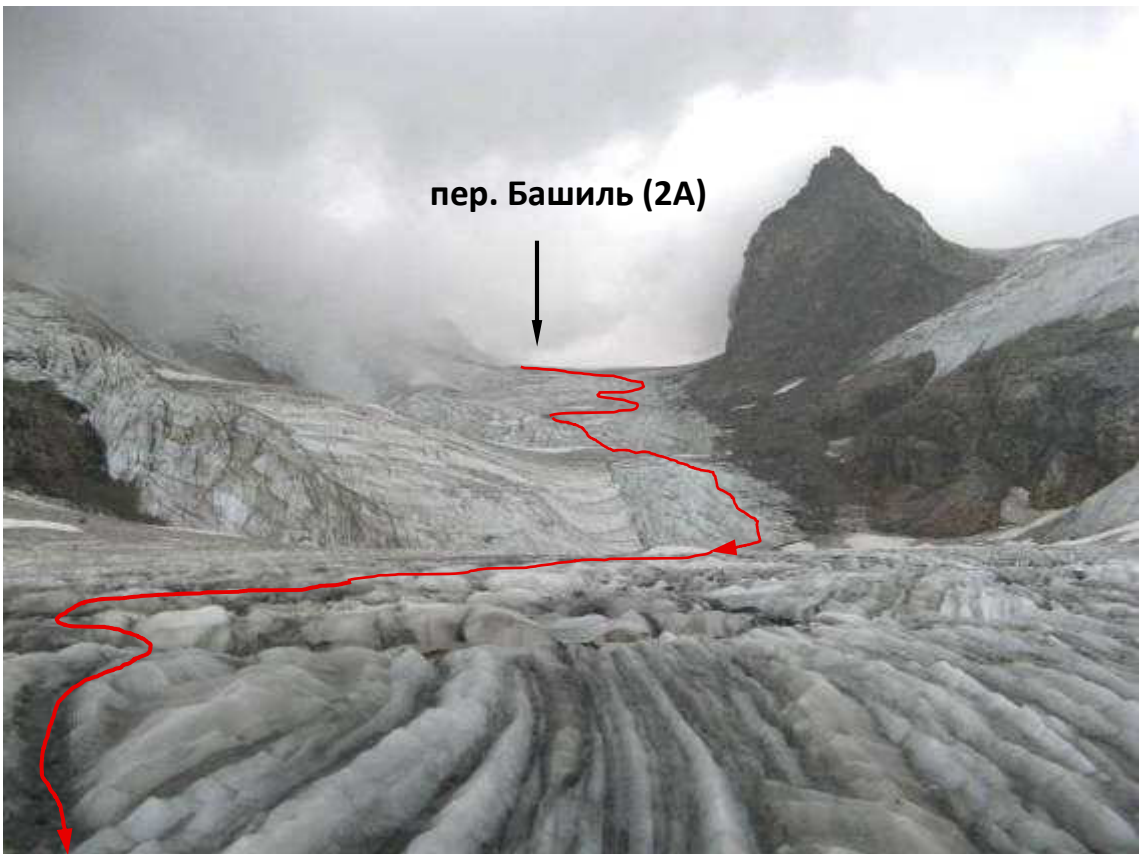


Фото 63. Спуск с пер. Башиль (2А)



Фото 64. Варианты спуска с пер. Башиль (2А)



Фото 65. Место стоянки после спуска по языку лед. Ирет



Фото 66. Спуск с пер. Башиль (2А) в долину р. Твибер



Фото 67. Способы спуска с пер. Башиль (2А)



Фото 68. Спуск лед. Твибер в долину р. Твибер



Фото 69. Подъём на лед. Сери к пер. Уфимский (1Б)



Фото 70. По лед. Сери подъём в цирк пер. Уфимский (1Б)

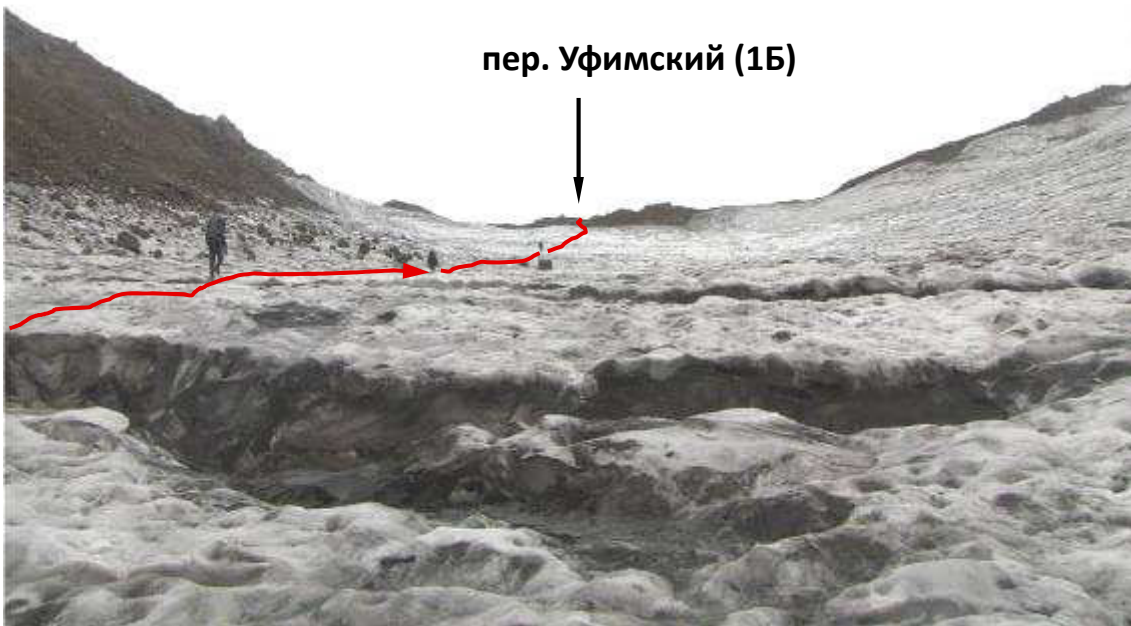


Фото 71. Подход к пер. Уфимский (1Б)



Фото 72. Спуск с пер. Уфимский (1Б)



Фото 73. Спуск с пер. Уфимский (1Б) к р. Твибер в пос. Жабеша

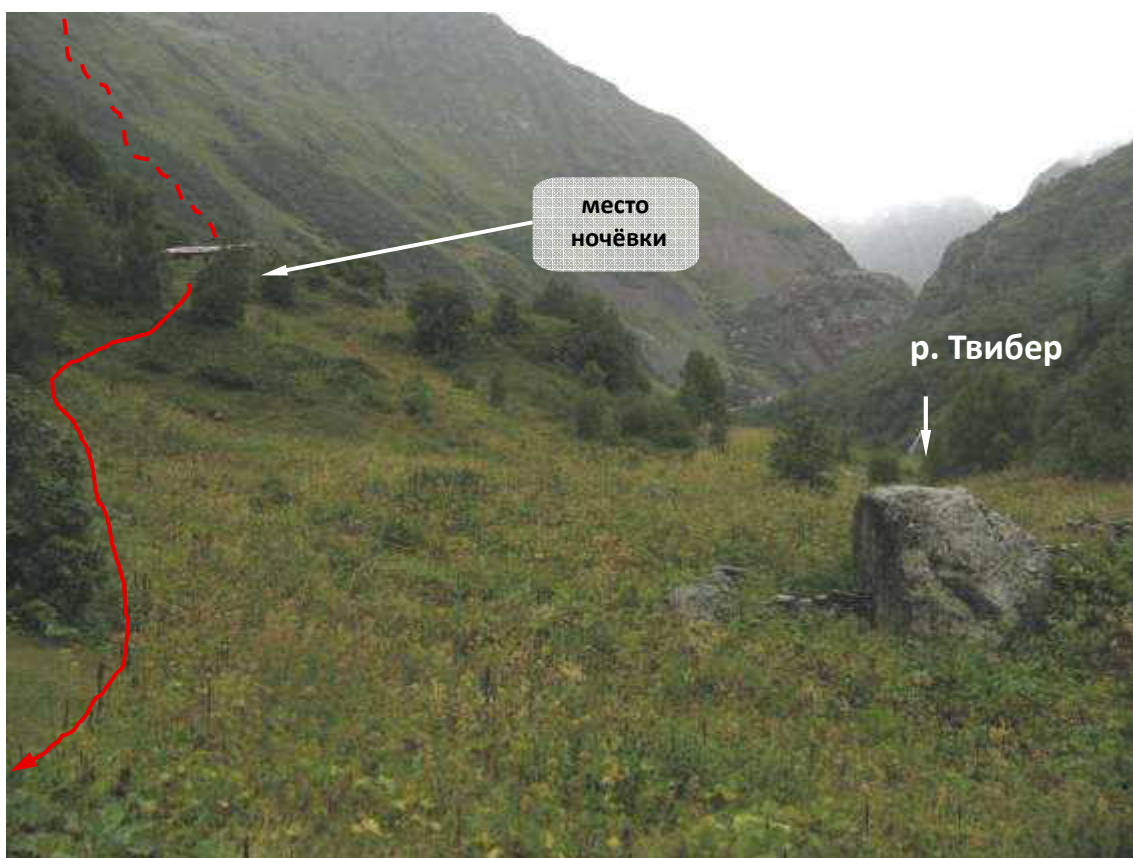


Фото 74. Место ночёвки на р. Твибер, после спуска с пер. Уфимский (1Б)

8. ИТОГИ, ВЫВОДЫ, РЕКОМЕНДАЦИИ

8.1 Особенности организации похода.

Все участники кроме опыта категорийных походов по Кавказу постоянно участвуют в соревнованиях по технике горного и пешеходного туризма. В составах других групп неоднократно в течении года выезжали в Крым и Кавказ в тренировочные походы с преодолением категорийных участков рельефа (от 1Б до 3А к.т.) Кроме того, индивидуальные занятия в спортзалах 2 раза в неделю, позволили участникам приобрести отличную физическую подготовку.

Весной и летом на скалах о. Хортица отрабатывали командную работу :

- организация перильной страховки на горизонтальных и вертикальных участ-ках;
- организация пунктов страховки;
- организация и прохождение горизонтальных и крутонаклонных перил на скальном рельефе;
- организация и проведение спасработ;
- отработка приёмов выхода из трещин и т.д.

Многие участники (в целях подготовки будущих руководителей) получили задание подготовить техническое описание конкретного перевала, с техническими фото, чтобы в походе курировать прохождение этого перевала (под бдительным контролем руководителя).

По результатам подготовки технических описаний перевалов ответственные за снаряжение вместе с руководителем определились с оптимальным перечнем и количеством необходимого специального снаряжения.

По питанию в походе единогласно решили, что отъедаться будем на дневках и после похода, поэтому на самом продолжительном участке (7 дн.) заложили сухого веса продуктов на человека в день 700-750г (в среднем вышло 720г). Никаких банок и консервов. Тушёнку варили сами, паковали в пластиковую тару. Перекусы каждый готовил для себя сам. Вся раскладка по дням, по участкам маршрута, по заброскам и т.д. завхозом была сделана и учтена в списках.

Заранее определялось, как сделать заброску на маршрут.

Организация подъездов в Грузию (Сванетию) и дальше на начало маршрутов, оформление маршрутных и пограничных документов осуществлялось централизованно в рамках подготовки и организации сборов клуба «Горизонт» - «Грузия -2012» .

Про организацию ежегодных сборов на Кавказ можно узнать по телефонам: (061) 224-0082 – офис Клуба,

067-90-19-220 (061) 701-29-52 - Шевченко Артем Борисович

8.2 По маршруту

Начало маршрута было построено с акклиматизации, пешеходной части и разминки поход к пер. Квиш (2А) и сам перевал. перед ледником Квант - вынужденная ночёвка из-за непогоды, но в другой половине дня всё же смогли навести горизонтальные перила. Далее работа на льду и скалах, тренировка и проверка ледового снаряжения, холодная ночёвка на леднике (пер. Курсантов (2Б)).

Перевал Мазери (3А) - снежно-ледовая и скальная работы.

Пер. Гульба 2А - снежная и скально-осыпная работы.

Днёвка для восстановления сил группы и доставка заброски.

Далее чтобы пройти хотя бы 4 кат., пришлось согласовывать маршрут с председателем МКК. Наперекор погоде проходим перевал Башиль 2А и Уфимский 1Б.

Заключительная часть маршрута: пешеходная часть ущелья р. Твибер и р. Мулхура.

График маршрута в течении дня менялся в зависимости от сложности участка маршрута. На пешеходных участках группа придерживалась графика: 4 перехода - до обеда и столько же после обеда. Переходы по 40-45мин. отдых 15-20мин. Обед если не технический день, по 1-2 часа.

При прохождении сложных перевалов нормативных переходов не было, отдых участников осуществлялся при организации страховки.

Наиболее оптимальное время для активных мероприятий в течении дня с 6час. до 18час. местного времени(в 5час. светает, в 20час. наступают сумерки - характерно для июня-августа).

Запланированный перевал Тот 3А пройти не пришлось из-за состава группы, но на будущее были сделаны фото с двух сторон(ф.75 и 76).

8.3 По снаряжению

Применённое в походе личное и групповое снаряжение обеспечило безопасность прохождения перевалов и маршрута в целом. Количество снаряжения было практически оптимальным на группу из шести человек.

8.4 По питанию

Фасовка: Продуктов при помощи тонких полиэтиленовых пакетов и скотча. Средний вес приёма пищи - в районе 1.5-2 кг. Это представляет собой увесистый комок неправильной формы, что усложняет работу при фасовке в исходной точке, но хорошо облегчает работу завхоза в походе и сводит к минимуму ошибки с питанием на маршруте. В итоге - завхоз просто говорит кому доставать сегодняшний приём пищи. Отдельно доставались сухари (только на ужин) и пакет дежурных, в котором была начатая пачка чая и приправы. Также отдельно шли топленое масло/смалец и колбасный сыр (его нельзя было примотать к завтраку, так как палка шла на два раза). Всё остальное было примотано к приёму пищи.

8.5 По комплектованию медицинской аптечки

Состав аптечки, применяемый в походе, подобран согласно рекомендаций в литературе и на основании предыдущего опыта участников.

Кроме основной аптечки, каждый участник группы имел личные медицинские средства первой необходимости: лейкопластырь бактерицидный, бинт, гигиеническая помада, крем увлажняющий.

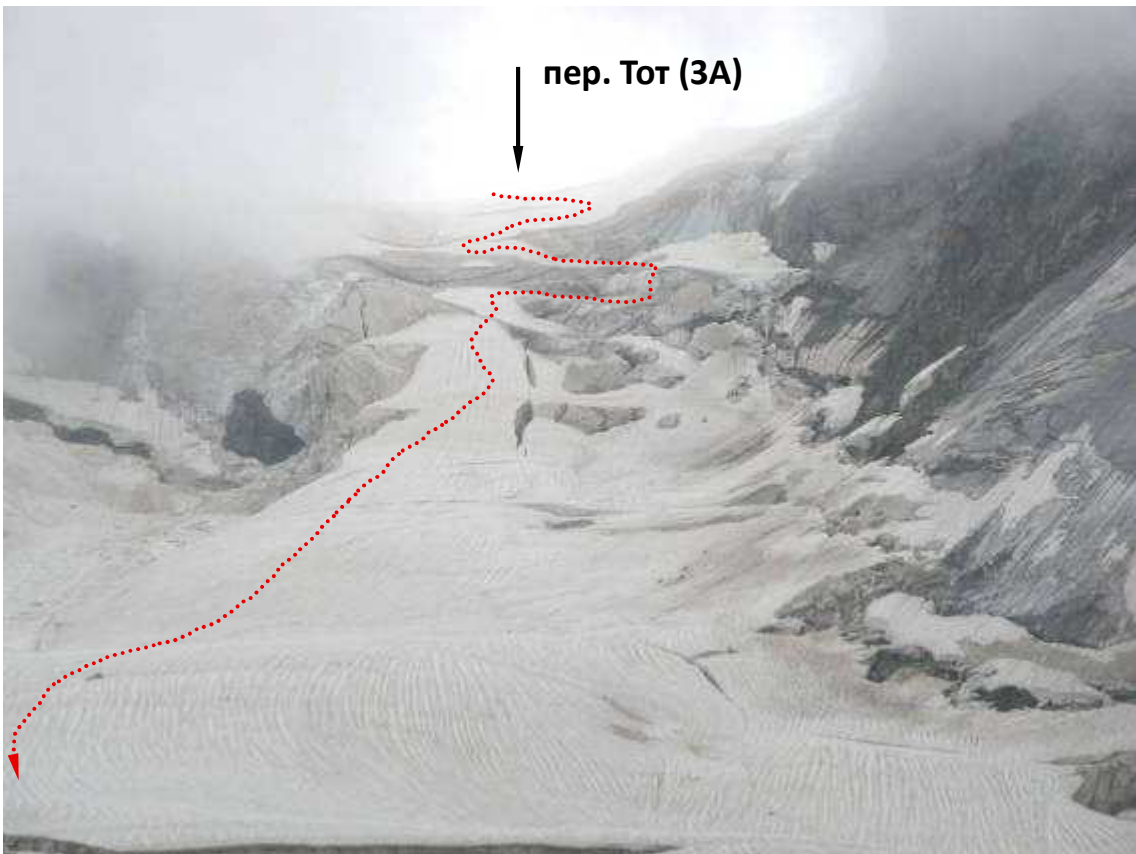


Фото № 75. Вид на пер. Тот (3А) с лед. Лехзыр



Фото № 76. Пер. Тот (3А) с долины р. Твибер

8.6 По комплектованию ремонтного набора

В общем состав ремнабора оказался достаточно полным. Абсолютно бесполезной можно назвать только изоленту (особенно при наличии армированного скотча). Вес мог бы быть сокращен до 1 кг при необходимости. Следовало более внимательно изучить обувь на предмет отрыва подошвы.

8.7 Выводы

Хочу обратить внимание, что поход представляет собой линейную схему, с одной заброской в середине нитки маршрута! Первая часть похода решила проблему акклиматизации. Плавный набор до 4 000 метров. Группа «притёрлась» психологически и сработалась технически!

По итогам похода, группой были пройдены шесть перевалов: 1Б-1; 2А-3; 2Б-1; 3А-1 и 139 км. Для четвёртой категории сложности нормативы: (1Б-1, 2А-1, 2Б-2) и 150 км. Но по новой «Методике определения сложности маршрутов горных туристских спортивных походов» принятой ФСТУ 25.03.12г. №18. Один дополнительный перевал 2А уменьшает протяженность на 14 км.

Поэтому можно считать, что группа с четырёх человек (Нагорного Л.И., Земляного А.А., Руденко Р.А. и Санжеревский И.Э.) выполнила нормативы 4-й категории сложности. Участники: Владимиров И.П. и Шелудяков В.Е. прошли: 80 км и взяли (2А-2; 2Б-1 и 3А-1), по количеству и сложности препятствий нормативы 3-й категории сложности но не достаточно километража.

8.8 Рекомендации

На мосты рассчитывать не стоит, реки полноводные переходить лучше до 8 часов утра, дальше будет сложнее, но это не действует при сильных осадках.

Нужно учитывать, что троп практически не существует, а ледники ушли от полтора и больше километров. Где маршрут шёл по леднику, сейчас морены и осыпи затрудняют и замедляют передвижение. Ледники стали сложнее, более разорваны и по прежним описаниям проходятся, но на много техничнее.

Пред перевальные подъёмы где был лед, могли стать скальными.

9. ПРИЛОЖЕНИЯ

9.1 Список литературы и источников информации

1. Приэльбрусье, Лекзыр, Адырсу/Алексеев А. А., Гранильщикова Ю. В., Ибраимов В. Ю. и др.; Сост. Гранильщикова Ю. В. — М.: Физкультура и спорт, 1982.—191 с., ил.— (По родным просторам).

2. Высокогорные перевалы: перечень квалифицированных перевалов высокогорных районов СССР. Сост. Л.Б.Директор. —М.:Профиздат, 1990-576с.

3. Технические отчеты о горных походах III÷У категории сложности «По Центральному Кавказу». «Запорожского горклуба туристов» и других Клубов СНГ: 2003 ÷ 2008гг.

4. Методические рекомендации по организации горного путешествия. М. Центральный совет по туризму и экскурсиям. 1978г.

5. Высокогорные перевалы: Перечень классифицированных перевалов Алтая, Джунгарского Алатау, Кавказа, Памира, Памиро-Алая, Тянь-Шаня., Москва, 2001г, Издательство «Прест».

Сайты:

www.mountain.ru

<http://www.tkg.org.ua>

www.skitalets.ru

www.westra.ru

www.tkirbis.ru

9.2 Расчетный вес рюкзака

Максимальный вес рюкзака группы на старте (без забросок):

Личное снаряжение (специальное + одежда)	9,94 кг x 6 чел = 57,6 кг
Групповое снаряжение	3,4 кг x 6 чел = 20,47 кг
Связочное(на 3-х чел.) снаряжение	10,48 кг x 2 связки = 20,96 кг
Топливо	0,63 кг x 6 чел = 3,78 кг
Продукты питания	3,90 кг(на 1-го чел., на 9 суток) x 6 чел = 35,1 кг

И Т О Г О: 137,91 кг

Расчет веса рюкзаков осуществляется исходя из того, что вес рюкзака у женщины должен составлять 2/3 веса рюкзака мужчины.

Расчет по формуле:

$$A \times (2/3 \times X) + B \times X = T$$

где:

X- вес рюкзака мужчины;

A- количество женщин в группе;

B- количество мужчин в группе;

T- вес всего груза группы.

172,32

$$0 \times (2/3 \times X) + 6 \times X = 137,91$$

откуда: X= 23 кг.

Таким образом, при выходе на самый протяженный участок маршрута (9 суток) **вес мужских рюкзаков составлял по 23 кг.**

9.3 Список личного снаряжения

№	Наименование	Количество, шт	Вес теор., кг
1	2	3	4
	<i>Специальное снаряжение</i>		
1	Страховочная беседка (только низ!)	1	0,400
2	Ус самостраховки (блокировка)	1	0,130
3	Ледоруб	1	0,800
4	Кошки	1 пара	1,000
5	Ледобур	1	0,100
6	Репшнур 3м	1	0,080
7	Прусик	1	0,040
8	Самостраховка рюкзака	1	0,100
9	Карабины малые (личные)	3	0,150
10	Карабин большой (групповой)	1	0,080
11	Тормозное устройство	1	0,110
12	*Брезентовые рукавицы на резинках (или верхонки)	1 пара	0,080
13	Зажим (жумар или тиблок)	1	0,200
14	Каска	1	0,400
	<i>Общее снаряжение</i>		
15	Рюкзак	1	2,200
16	Ботинки горные	1 пара	2,200
17	Сменная обувь (сандалии)	1 пара	0,700
18	Фонарики	1 пара	0,220
19	Вкладыш водонепроницаемый	2	0,130
20	*Пуховый жилет (пуховка)	1	0,400
21	*Компрессионный мешок	1	0,100
22	Куртка штурмовая с капюшоном	1	0,650
23	Штаны штурмовые (самосбросы)	1	0,600
24	*Накидка от дождя	1	0,100
25	Пайта полар (200)	1	0,550
26	Тонкая пайта полар (100)	1	0,300
24	Штаны полар (200)	1	0,350
27	Термобелье	1 комплект	0,400
28	*Футболка и шорты для цивилизации	1 комплект	0,400
29	Нижнее белье	2 пары	0,100
30	Носки тонкие (х/б или синтетика)	3 пары	0,120
31	Носки ходовые (шерсть или полар)	3 пары	0,350
32	Шапка полар	1	0,075
33	Кепка от солнца	1	0,070
34	Очки солнцезащитные	1	0,080
35	Перчатки полар	1 пара	0,080
36	Верхонки	1 пара	0,080
37	Миска, кружка, ложка	1 комплект	0,200
38	Туалетные принадлежности (зуб. щетка и др.)	1 комплект	0,120
39	Туалетная бумага	1	0,120
40	Нашейный кошелек	1	0,070
41	Паспорта, деньги, билеты в водонепроницаемой упаковке	1	0,080

1	2	3	4
42	*Пакеты полиэтиленовые средние	10	0,080
43	Зажигалка (не пьезо!!!)	1	0,020
44	Индивидуальная аптечка	1	0,150
35	Помада гигиеническая	1	0,010
45	Хаба	1	0,080
46	Фонарь налобный с новыми батарейками	1	0,100
47	Пластиковая бутылка 2л	1	0,055
48	*Трекинговые палки	1..2	0,600
	Итого		
	Вес всего, кг		15,610
	Вес специального снаряжения, кг		3,670
	Вес рюкзака, без учета одетого, кг		9,940

9.4 Групповое снаряжение на 6 человек

№	Наименование	Вес 1 шт., кг	Кол-во, шт.	Общ. вес, кг
	Бивачное			
1	Горелка №1	0,568	1	0,568
2	Горелка №2	0,506	1	0,506
3	Баллон для бензина №1	0,235	1	0,235
4	Баллон для бензина №2	0,213	1	0,213
5	Ветрозащита	0,216	1	0,216
6	Бензин в бутылках по 1л	0,755	7	5,285
7	Автоклав 5,5л для супа	1,300	1	1,300
8	Кастрюля 5л для чая с крышкой	0,750	1	0,750
9	Половник	0,115	1	0,115
10	Губка для чистки посуды	0,008	2	0,016
	Специальное			
11	Расходный реп 6мм*10м	0,235	1	0,235
12	Петли для баз 4шт	0,320	1	0,320
13	Айсбаль	0,450	1	0,450
14	Крючья скальные 8шт	0,496	1	0,496
15	Групповые карабины 4шт	0,334	1	0,334
16	Ледобуры 4шт	0,408	1	0,408
17	Веревка 10мм*50м	3,260	1	3,260
	Прочее			
18	Компас	0,042	1	0,042
19	Набор руководителя, компас	0,415	1	0,415
20	Скотч 50м	0,100	1	0,100
21	Медицинская аптечка	2,020	1	2,020
22	Ремонтный набор	1,148	1	1,148
23	Мыло	0,140	1	0,140
24	Фотоаппарат №1	1,054	1	1,054
25	Фотоаппарат №2	0,450	1	0,450
26	Фотоаппарат №3	0,394	1	0,394
	Итого			
	Всего, кг			20,47
	Средний вес на одного человека, кг			3,4

9.5 Список “связочного” снаряжения

№	Наименование	Вес 1 шт., кг	Кол-во, шт.	Общ. вес, кг
	Связочное			
1	Палатка	2,462	1	2,462
2	Тент под палатку	0,312	1	0,312
3	Дуги	0,886	1	0,886
4	Спальники	1,079	2	2,158
5	Коврик №1	0,572	1	0,572
6	Коврик №2	0,456	1	0,456
7	Веревка 10мм*50м	3,260	1	3,260
8	Нож	0,056	1	0,056
9	Крем солнцезащитный	0,147	1	0,147
10	Мыло	0,100	1	0,100
11	Зубная паста	0,071	1	0,071
	Итого			
	Всего, кг			10,480
	Средний вес на человека, кг			3,493

9.6 Расчёт бензина

Готовки ужин \ завтрак		в день на одного, кг	кол-во дней + 1 запасной	кол-во чел	всего надо, кг	плотность бензина, кг \ л	всего, л	кол-во 1л бутылок	вес бутылки, кг
22.07	29.07	0,070	9	6	3,78	0,715	4,86	5	0,755

9.7 Ремнабор

Инструменты:

- 1) Мультитул (плоскогубцы, нож, открывалка, пила, шило, крючок для прошивки обуви, ножницы, гнездо под биты)+4 биты (крест средний, 2 плоских и шестигранник как на кошках).
- 2) Ключи для кошек(шестигранник и №8). Для сбора кошек.
- 3) Кусок ножовочного полотна по металлу. Для ремонта трекинговых палок.
- 4) Надфиль.
- 5) Иглы для шитья (3 толстые и 13 тонких).
- 6) Набор для ремонта горелок.

Материалы:

- 1) Резинка бельевая плоская узкая 5м.
- 2) Резинка широкая 2м.
- 3) Шнур тонкий 10м.
- 4) Булавки 10шт.
- 5) Очки сварочные.
- 6) Проволока 1.8мм и 0.8мм по 2 метра.
- 7) Тросик металлический 1м.
- 8) Саморезы 12мм 10шт.
- 9) Застёжки фастекс: 50мм - 1шт; 40мм - 3шт; 30мм - 2шт; 25мм - 1шт; 20мм - 3шт
- 10) застёжки 3-х щелевые 25мм 3шт. Не пригодились.
- 11) Нитки капроновые толстые и тонкие по 1 катушке.
- 12) Изолента половина мотка. Не пригодилась.
- 13) Скотч армированный. Очень полезная вещь.
- 14) Пластиковые хомуты(стрелы) 10шт.
- 15) Клей универсальный "Глобус" и "Специалист" по 1шт. 16) Трубки для ремонта дуг.
- 17) Стропа 20мм и 25мм по 1.5м.
- 18) Ткань для ремонта палаток, кордюра.
- 19) Зажигалка.
- 20) Наждачка.

Вес ремнабора в упаковке 1150гр.

9.8 Состав аптечки

№ п.п.	Наименование	Кол.
1	Бинт стерильный (7 м x 14 см)	1
2	Бинт стерильный (5 м x 10 см)	3
3	Бинт эластичный трубчатый	3
4	Бинт эластичный	1
5	Вата	1
6	Стерильные салфетки	2
7	Пластырь рулонный широкий	1
8	Пластырь рулонный узкий	1
9	Лейкопластырь бактерицидный	20
10	Спирт (300 мл)	1
11	Йод	1
12	Перекись водорода	1
13	Гидроперит	1
14	Фурациллин	5
15	Пантенол	1
16	Альбуцид	2
17	Баралгин	1
18	Но-шпа	1
19	Анальгин	2
20	Ацетилсалициловая кислота	4
21	Парацетамол	4
22	Цитрамон	1
23	Эффералган	1
24	Леденцы от кашля	2
25	Нокспрей	1
26	Пиносол	1
27	Валидол	2
28	Нитроглицерин	1
29	Фестал	1
30	Активированный уголь	6
31	Левомецетин	2
32	Фталазол	2
33	Нашатырный спирт (амп.)	2

№ п.п.	Наименование	Кол.
34	Анальгин (амп.)	1
35	Димедрол (амп.)	20
36	Аскорбиновая кислота	1
37	Ревит	2
38	Фастум-гель	1
39	Троксевазин	1
40	Мазь «Спасатель»	1
41	Левомеколь	1
42	Ацикловир	1
43	Гигиеническая помада	2
44	Мазь от солнечных ожогов	1
45	Лезвия	5
46	Булавки английские	10
47	Шприцы (5 куб.) + иглы	5
48	Шприцы (2 куб.) + иглы	5
49	Ножницы	1
49	Открывалки для ампул	2
51	Пинцет	1
52	Мыло	2
53	Зубная паста	2

Вес аптечки - 2,0 кг

Каждый участник имел индивидуальный перевязочный пакет.

9.9 Перевальные записки

Туристы из Киевской
Будки и Москвы
(НГУ - все):
* Еремий Антон (руч)
+ 11 прогах вил. 4
девогги и все
в шортах, подтягива
на перевал Башинь
со стороны Местца
(из домика тетушки
ТАЛИКО - там выжженные
хагатури) и идем на
пер. СЕМИ.
17⁰⁰ 08.08.2012.
СНДМ. Записку уручили
из Москвы и Киева от
05.08.2012 рук Бонубев

Номер нашей маршрутной книжки 1690

Группа туристов Мирнинского городского турклуба "Виллой" в количестве 14 человек совершая путешествие 2-й категории сложности, вышла на перевал Урчимце 5-16



3400 27 июля 1990
г. 18

со стороны Мирники

Зер Воиши с

с тайер в 14⁰⁰

метеусловия с 17⁰⁰

дождь, сильный туман

сильный ветер

Предполагаемый путь спуска югу от пика
образовали 4 площадки по палатки,
еще есть еще 2 на ветру.

Спуск в юго-восточном и в западном

Спуск с перевала начал в 11 час. 00 мин.

Снята записка группы Новгородского

техникума Электронной

промышленности

под руководством Бессонов

от 29 июля 1987 года. Д. С. Сидор

Руководитель Яковенко И.

Стрелка корешок, заполните и вышлите по
адресу: 678170 г.МИРНЫЙ Якутской АССР,
ул.Павлова д.10 Мирнинский
городской клуб туристов "ВИЛЛОЙ"

Мы, туристы из _____

сняли "_____" 19____ года записку
группы туристов Мирнинского городского
турклуба "Виллой" под руководством _____
с перевала _____

Номер нашей маршрутной книжки _____

Наш адрес: _____

Состав группы:

Вершинина Т. - 12г. Куприянова Н. - 22г.
Борисова Т. - 28г. Михайленков Е. - 23г.
Гурова З. - 26г. Ремезов З. - 28г.
Жуков О. - 22г. Сакучи М. - 36л.
Иванов М. - 31г. Ширшова Н. - 27л.
Казиков О. - 26л. Яковенко М. - 17л.
Крехов В. - 34г. Яковенко И. - 52г.



Обелиск в честь алмазодобытчиков



შსს საქართველოს სასაზღვრო პოლიცია
სახმელეთო საზღვრის დაცვის
დეპარტამენტი

საშვი № 9/11
ინდივიდუალური/ჯგუფური

მოქალაქე თაზ ნაჭობნი
(სახელი, გვარი)

პირადი № /დოკუმენტის № ET 876004

თან ახლავს ქართ (5)
(რაოდენობა თანადართული ხაის მისხდეთი)

გადაადგილების მიზანი სამართ ს. 760070

მარშრუტი სოფ ნაბა ქო ჩიჭი. აზის სოფ ა. შაქვი
ვახა სოფ. აო. სეზი, ნაბაქი. შიქლია (რამონა, დასახლებული პუნქტი)

საშვის მოქმედების ვადა 06.08.12 22.08.12
(რიცხვი, თვე, წელი)

საშვის გამცემი ს/ს. 3/5-სამშაპოთაქო ს. დ. მ
სტრუქტ. ერთეული (დანიყოფი/ქვედანაყოფი)

საშვის გამცემი პირი ს/ს. 3/5 ს. შაქვიანი
(წოდება, სახელის ინიციალი, გვარი, ხელმოწერა)



06 08 2012 წ.

საშვი მდგომარეობის დამადასტურებელ დოკუმენტებთან ერთად.