
(повна назва організації, що проводить похід)

ЗВІТ

про **гірський** туристський спортивний похід
(вид туризму)
третьої категорії складності
(категорія складності прописом)

по **Центральному Кавказу**
(країна, географічний район)

здійснений з **11.07.2007** по **28.07.2007**
(повна дата початку походу) (повна дата закінчення походу)

Маршрутна книжка № **46/07**

Керівник групи: **Пшеничний Я.В.**
(прізвище та ініціали)

Адреса керівника: **м. Київ**

Маршрутно - кваліфікаційна комісія розглянула звіт і вважає, що похід може бути зарахований усім учасникам і керівнику _____ категорією складності.

Штамп МКК

Голова МКК _____
(прізвище, ім'я, по батькові)

“ ____ ” _____ 20__ р.

Звіт використовувати в _____

ЗМІСТ

1	ДОВІДКОВІ ДАННІ ПРО ТУРИСТСЬКИЙ ПОХІД.....	4
1.1	<i>Параметри походу заявлені.....</i>	4
1.2	<i>Докладна нитка фактично пройденого маршруту.....</i>	4
1.3	<i>Зміни маршруту та їх причини.....</i>	4
1.4	<i>Табл. 1 Довідкова інформація про склад групи.....</i>	5
1.5	<i>Місце знаходження звіту.....</i>	5
1.6	<i>Якою МКК розглянутий похід.....</i>	5
2	ОРГАНІЗАЦІЯ ТУРИСТСЬКОГО СПОРТИВНОГО ПОХОДУ	6
2.1	<i>Загальна змістовна ідея походу.....</i>	6
2.2	<i>Варіанти під'їзду та від'їзду, обґрунтування точок початку та кінця маршруту.....</i>	6
2.3	<i>Аварійні виходи з маршруту і його запасні варіанти.....</i>	6
3	ГРАФІК РУХУ І ТЕХНІЧНИЙ ОПИС МАРШРУТУ	6
	Рис1 Загальна карта маршруту.....	7
	Табл. 2 Загальна таблиця хронометражу.....	8
3.1	<i>Графік руху.....</i>	90
	Табл. 3 Графік руху.....	90
	Рис. 12 Висотний графік маршруту.....	96
3.2	<i>Технічний опис проходження маршруту.....</i>	97
	Перевал Тютюргу сх. верхн. 1Б(3950 м).....	98
	Паспорт перевалу Тютюргу сх. верхн. 1Б(3950 м).....	99
	Перевал Шаурту східний (2А, 3800 м).....	101
	Паспорт перевалу Шаурту східний (2А, 3800 м).....	102
	Перевал Ярославський (Серова) 2А, (3760 м).....	104
	Паспорт перевалу Ярославський (Серова) 2А, (3760 м).....	105
	Перевал Гумачі 2А, (3540 м).....	107
	Паспорт перевалу Гумачі 2А, (3540 м).....	108
	Паспорт Койавганауш 1А, (3500 м).....	112
	Перевал Джикаугенкез (Чаткара) 1Б, (3520 м).....	114
	Паспорт перевалу Джикаугенкез (Чаткара) 1Б, (3520 м).....	115
	Гора Ельбрус, східна вершина (радіально); 2А, (5621м).....	117
4	ПІДСУМКИ, ВИСНОВКИ І РЕКОМЕНДАЦІЇ ПО ПРОХОДЖЕННЮ МАРШРУТУ	119
	ДОДАТКИ.....	120
	Додаток А.....	120
	Список особистого та колективного спорядження. Оцінка придатності інвентарю, використаного в поході. Рекомендації по спорядженню і інвентарю.....	120
	Табл. 5 Список групового спорядження.....	121
	Табл. 6 Склад аптечки.....	121
	Додаток Б.....	125
	Список продуктів і раціон харчування на маршруті.....	125
	ДодатокВ.....	131
	Загальна вага продуктів і спорядження на групу і в середньому на одного учасника (чоловіка, жінку).....	131
	Додаток Г.....	132

Кошторис затрат на похід.....	132
Додаток Д.....	133
Розклад руху транспорту.....	133
Додаток Е.....	Ошибка! Закладка не определена.
Щоденник групи.....	Ошибка! Закладка не определена.
Додаток Ж.....	134
Список літератури.....	134
Додаток З.....	135
Характеристика особливостей матеріального забезпечення.....	135

1 ДОВІДКОВІ ДАННІ ПРО ТУРИСТСЬКИЙ ПОХІД

1.1 Параметри походу заявлені

З **11.07.2007** по **28.07.2007** групою туристів було пройдено **гірський** похід **третьої** категорії складності, протяжністю **161** км

за 17 ходових днів в районі Центрального Кавказу

(район, підрайон (масив) походу)

за маршрутом: с.В.Чегем (Булунгу) – р. Булунгсу – р. Кору – пер. **Тютюргу східн. верхній 1Б** (3950) – пер. **Шаурту східн. 2А** (3800) – л. Шаурту – р. Тютюрсу – р. Гараузусу – р. Башильаузусу – л. Башиль – л. півн. Башиль – пер. **Ярославський (Серова) 2А** (3760) – р. Адирсу – пер. **Гумачі 2А** (3540) – пер. **Койавганауш 1А** (3500) – р. Адирсу – с. В. Баксан – р. Киртик – р. Субаши – пер. **Джикаугенкез (Чаткара) 1Б** (3520) – снігова долина Джикаугенкез – Ачкерякольський магмовий потік – г. **Ельбрус східн. 2А** (5621) (запасний варіант) – Ачкерякольський магмовий потік – л. Ірікчат – р.Ірік – с. Ельбрус

(детальна нитка маршруту)

1.2 Докладна нитка фактично пройденого маршруту

с.В.Чегем (Булунгу) – р. Булунгсу – р. Кору – пер. **Тютюргу східн. верхній 1Б** (3950) – пер. **Шаурту східн. 2А** (3800) – л. Шаурту – р. Тютюрсу – р. Гараузусу – р. Башильаузусу – л. Башиль – л. півн. Башиль – пер. **Ярославський (Серова) 2А** (3760) – р. Адирсу – пер. **Гумачі 2А** (3540) – пер. **Койавганауш 1А** (3500) – р. Адирсу – с. В. Баксан – р. Киртик – р. Субаши – пер. **Джикаугенкез (Чаткара) 1Б** (3520) – снігова долина Джикаугенкез – Ачкерякольський магмовий потік – г. **Ельбрус східн. 2А** (5621) – Ачкерякольський магмовий потік – л. Ірікчат – р.Ірік – с. Ельбрус

Загальна протяжність **161** км

Маршрут було пройдено всіма учасниками

1.3 Зміни маршруту та їх причини

Маршрут було пройдено відповідно до заявленої нитки з проходженням запасної частини – радіального сходження на г. **Ельбрус східн. 2А** (5621)

1.4 Табл. 1 Довідкова інформація про склад групи

№ п/п	прізвище, ім'я, по-батькові	рік народження	домашня адреса	номер телефону	участь у походах	обов'язки в групі
1	2	3	4	5	5	6
1	<i>Пшеничний Ярослав Володимирович</i>	<i>14.05.68</i>	<i>м. Київ</i>	<i>8067-13-500-31</i>	<i>I - II Карпати (К), Зах.Кавказ III (У)</i>	<i>Керівник</i>
2	<i>Кравець Світлана Геннадієва</i>	<i>25.07.87</i>	<i>м. Бровари</i>		<i>I-II Карпати (У)</i>	<i>Хронометрист, в.о. лікаря</i>
3	<i>Новіченко Артем Олександрович</i>	<i>24.04.88</i>	<i>м. Київ</i>		<i>II Карпати (У), Зах.Кавказ III (У)</i>	<i>Ремонтник</i>
4	<i>Русінко Павло Михайлович</i>	<i>03.10.75</i>	<i>м. Київ</i>		<i>II Карпати (У), Зах.Кавказ III (У)</i>	<i>Завгосп, фінансист</i>

1.5 Місце знаходження звіту

Звіт знаходиться в розпорядженні МКК Київської міської федерації всеукраїнської громадської організації “Федерації спортивного туризму України”.

1.6 Якою МКК розглянутий похід

Похід розглянуто МКК Київської міської федерації всеукраїнської громадської організації “Федерації спортивного туризму України”.

2 ОРГАНІЗАЦІЯ ТУРИСТСЬКОГО СПОРТИВНОГО ПОХОДУ

2.1 Загальна змістовна ідея походу

Основна ідея походу полягала в тому, щоб ознайомити учасників з особливостями гірських походів в умовах “власно” високогір’я, та підготувати групу для участі в висококатегорійних походах в районах Центрального Кавказу та Середньої Азії. Для згаданих умов характерно:

- зменшення “скельної” та збільшення “сніжно-льодової” частки складових категорійних перешкод (у порівнянні із Західним Кавказом)
- ночівлі в льодовиковій зоні
- відносно довгострокове (більше доби) перебування на висотах 3500-4500 м
- відносна багатоденність походу

2.2 Варіанти під’їзду та від’їзду, обґрунтування точок початку та кінця маршруту

Найбільш зручним варіантом під’їзду до даного району є залізнична станція Мінводи, з подальшим використанням заздалегідь замовленого автотранспорту. Використання рейсового автотранспорту в силу місцевих особливостей – небажане.

2.3 Аварійні виходи з маршруту і його запасні варіанти

В якості аварійного виходу з маршруту можна вважати вихід до Баксанської ущелини.

3 ГРАФІК РУХУ І ТЕХНІЧНИЙ ОПИС МАРШРУТУ

Рис1 Загальна карта маршруту

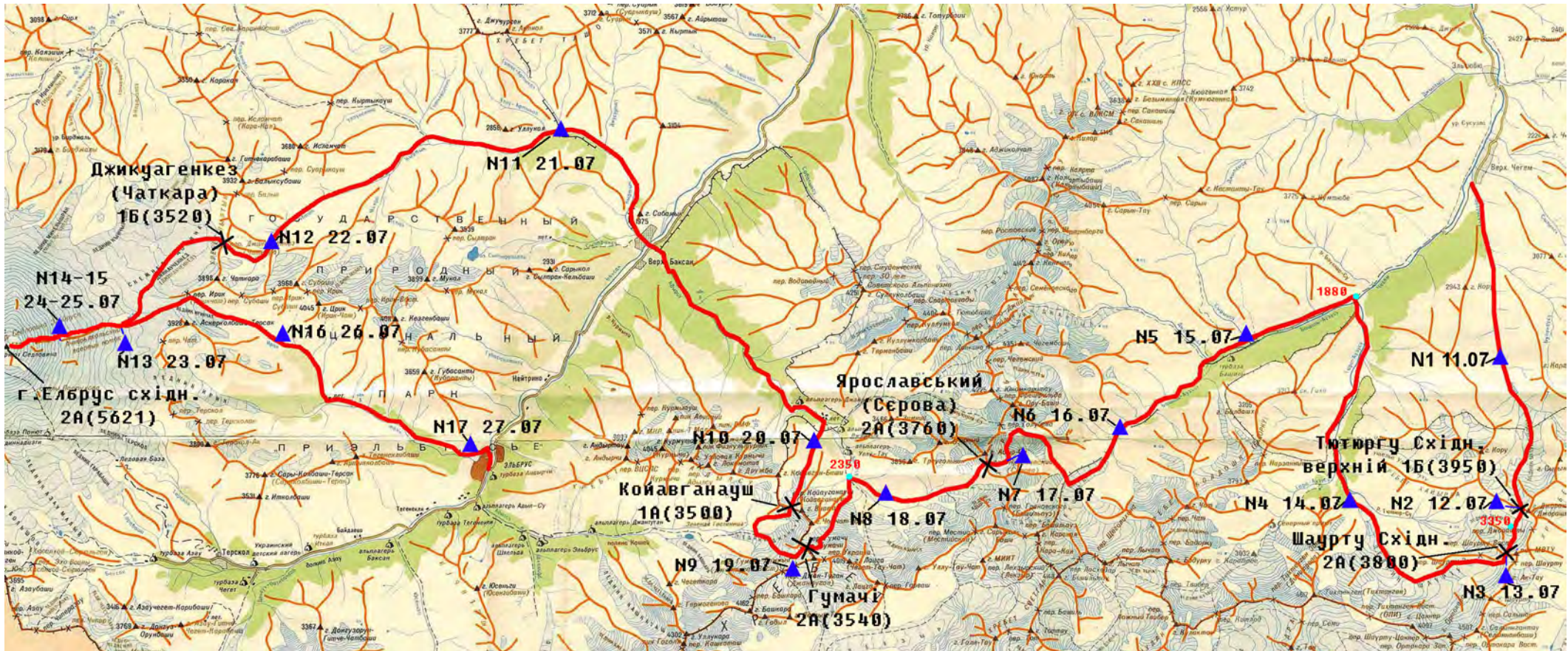
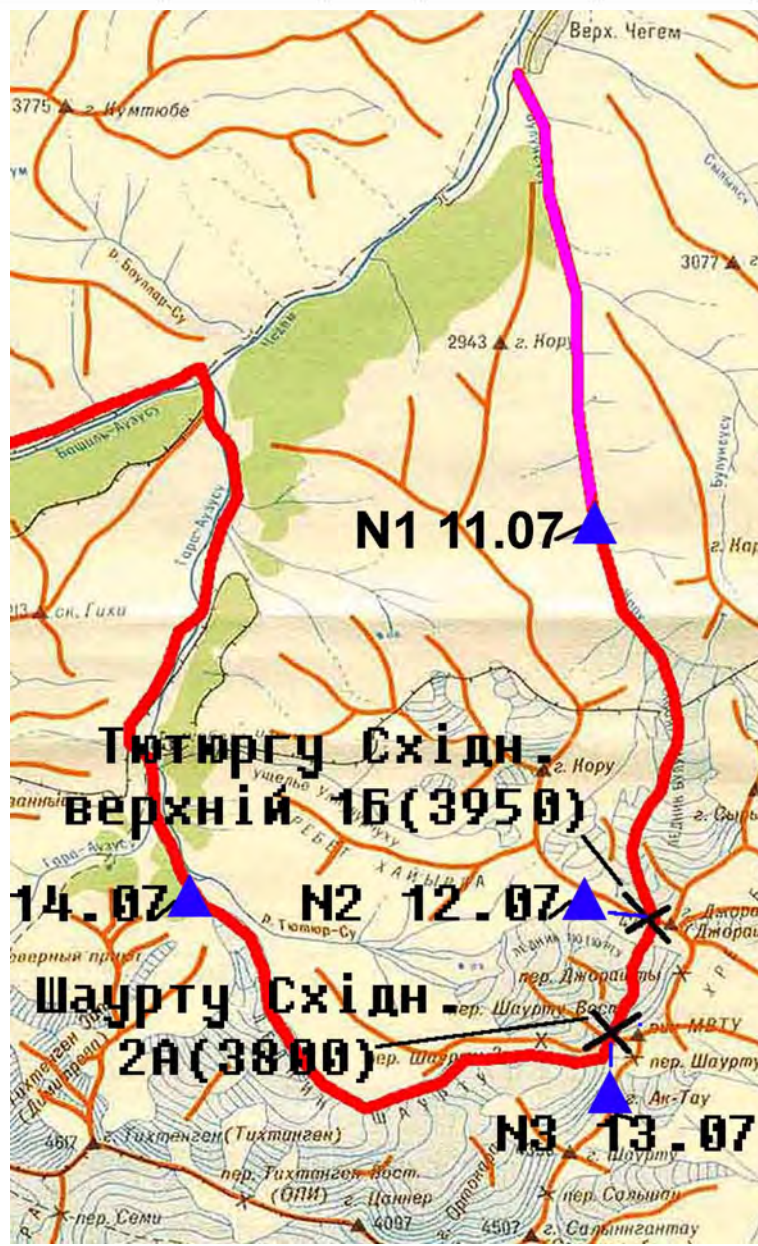


Табл. 2 Загальна таблиця хронометражу

День, (дата)	Денний перехід	км	Вихід на маршрут	Зупинка на ночівлю	Загальний ходовий час	Чистий ходовий час	Середня швидкість
1 (11.07)	с. В. Чегем - прав. верхн. приток р. Кору	9	12:40	18:50	6:10	4:23	2.0
2 (12.07)	прав. верхн. приток р. Кору - пер. Тютюргу східн. верхн. 1Б	7	7:57	17:46	9:49	6:25	1.1
3 (13.07)	пер. Тютюргу східн. верхн. -л. Тютюрсу - пер. Шаурту східн. 2А	3	8:35	19:00	10:25	7:50	0.3
4 (14.07)	пер. Шаурту східн. - р. Тютюрсу	10	7:20	18:35	11:15	5:45	1.8
5 (15.07)	р. Тютюрсу - р. Чегем - р. Саринсу	16	10:17	17:03	6:46	4:10	3.8
6 (16.07)	р. Саринсу - підніжжя л. півн. Чат	8	8:18	16:16	7:58	4:57	1.6
7 (17.07)	підніжжя л. півн. Чат - л. півн. Башиль	10	7:38	17:04	9:26	5:15	1.9
8 (18.07)	л. півн. Башиль - пер. Ярославський 2А - підніжжя г. Трикутник	7	8:01	20:55	12:54	10:42	0.6
9 (19.07)	підніжжя г. Трикутник -р. Адирсу - пер. Гумачі 2А - л. Джанкуат	7	9:26	21:30	12:04	8:38	0.9
10 (20.07)	л. Джанкуат - морена під пер. Койавганауш - пер. Койавганауш 1А - околиці А/Л Ждайлик	8	8:38	21:00	12:22	6:23	1.3
11 (21.07)	околиці А/Л Ждайлик - с. В. Баксан - р. Гитчартикол	22	8:24	20:33	12:09	6:44	3.3
12 (22.07)	р. Гитчартикол - р. Субаши	16	9:47	18:00	8:13	4:28	3.6
13 (23.07)	р. Субаши - пер. Джикаугенкез (Чаткара) 1Б - снігова долина Джикаугенкез - початок Ачкерьякольського магмового потоку	10	8:21	17:28	9:07	5:26	1.9
14 (24.07)	початок Ачкерьякольського магмового потоку - кратер Ельбрусу	3	9:25	17:10	7:45	4:56	0.6
15 (25.07)	кратер Ельбрусу - г. Ельбрус східн. 2А - кратер Ельбрусу	3	8:45	17:09	8:24	6:11	0.9
16 (26.07)	кратер Ельбрусу - л. Ірікчат -р. Ірік	8	9:30	17:18	9:18	5:04	2.2
17 (27.07)	р. Ірік – оклиці с. Ельбрус	12	10:36	17:58	9:18	3:11	3.7
18 (28.07)	оклиці с. Ельбрус - с. Ельбрус	2	7:10		0:33	0:33	3.5
ЗАГАЛЬНЕ/СЕРЕДНЄ		161	8:42	18:26	163:56	101:01	1.7

Рис. 2 Карта та хронометричні данні 1го дня маршруту
с. В. Чегем - прав. верхн. приток р. Кору

Дата	День маршруту	Підйом	Час виходу	Кількість переходів	Зупинка на ніч	Відбій	Час на маршруті	Ходовий час	Пройдено км без врахування радіалок	Середня швидкість
11-07	День 1	-	12:40	7	18:50	21:45	6:10	4:23	9	2.0





Ф 1 С. Верхній Чегем (Булунгу)



Ф2 Підйом по р. Булунгусу



Ф3 Міст через р. Булунгусу, перехід на р. Кору



г. Джорашти

Ф4 Вихід з ночівлі в долині р. Корв



Ф5 Рух по лівому борту долини р. Корв



Ф6 Привал біля лівої бічної марени л. Булунгу



Ф7 Привал на марені в верхів'ях лівої гілки л. Булунгу



Ф8 Закінчення руху по марені л. Булунгу



Ф9 Початок підйому на пер. Тютюргу сх. верхн. 1Б(3950)



Ф10 Підйом на пер. Тютюргу сх. верхн. 1Б(3950)



Ф11 Підйом на пер. Тютюргу сх. верхн. 1Б(3950)



Ф12 Підйом на пер. Тютюргу сх. верхн. 1Б(3950)



Ф13 Підхід під сідловину пер. Тютюргу сх. верхн. 1Б(3950)



Ф14 Вид на сідловину пер. Тютюргу сх. верхн. 1Б(3950)



Ф15 На сідловині перевалу



Ф16 На сідловині перевалу



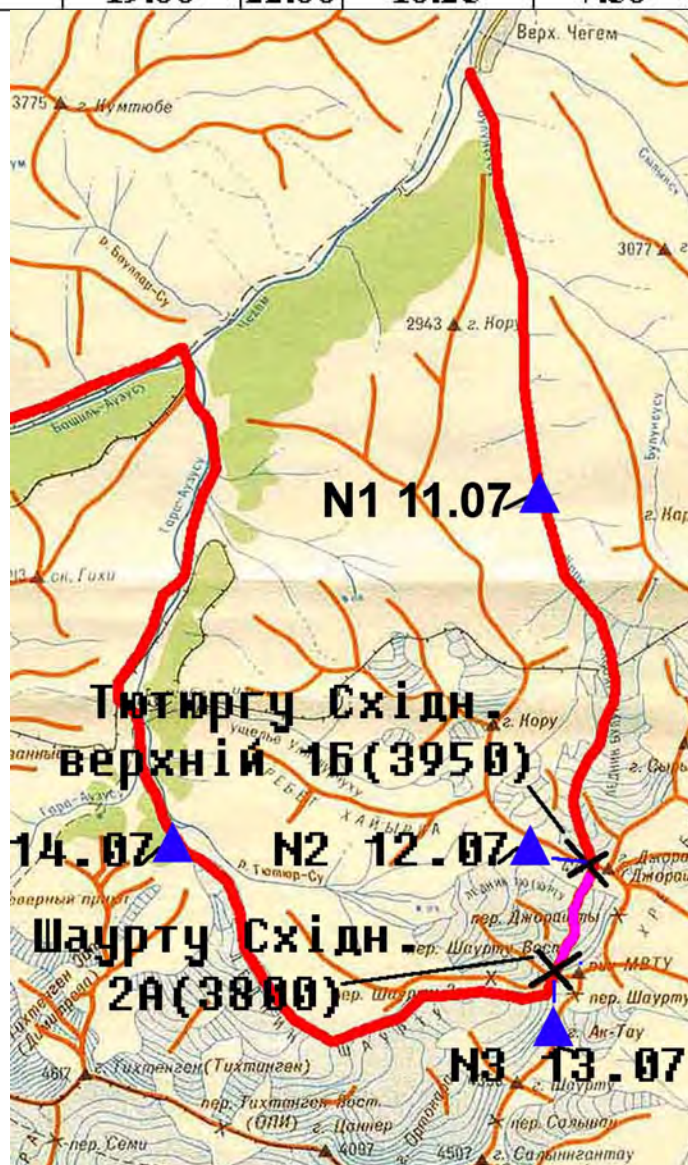
Ф17 На сідловині перевалу



Ф18 Місце ночівлі на сідловині перевалу

Рис. 4 Карта та хронометричні данні 3го дня маршруту
 пер. Тютюргу східн. верхн. -л. Тютюрсу - пер. Шаурту східн. 2А

Дата	День маршруту	Підйом	Час виходу	Кількість переходів	Зупинка на ніч	Відбій	Час на маршруті	Ходовий час	Пройдено км без врахування радіалок	Середня швидкість
13-07	День 3	7:00	8:35	4	19:00	22:00	10:25	7:50	3	0.3





Ф19 Вид на ущ. Гара-Аузусу з сідловини пер. Тютюргу сх. верхн.



Ф20 Вид на л. Тютюргу з сідловини перевалу Тютюргу сх. верхн.



Ф21 Спуск з перевалу на л. Тютюргу.



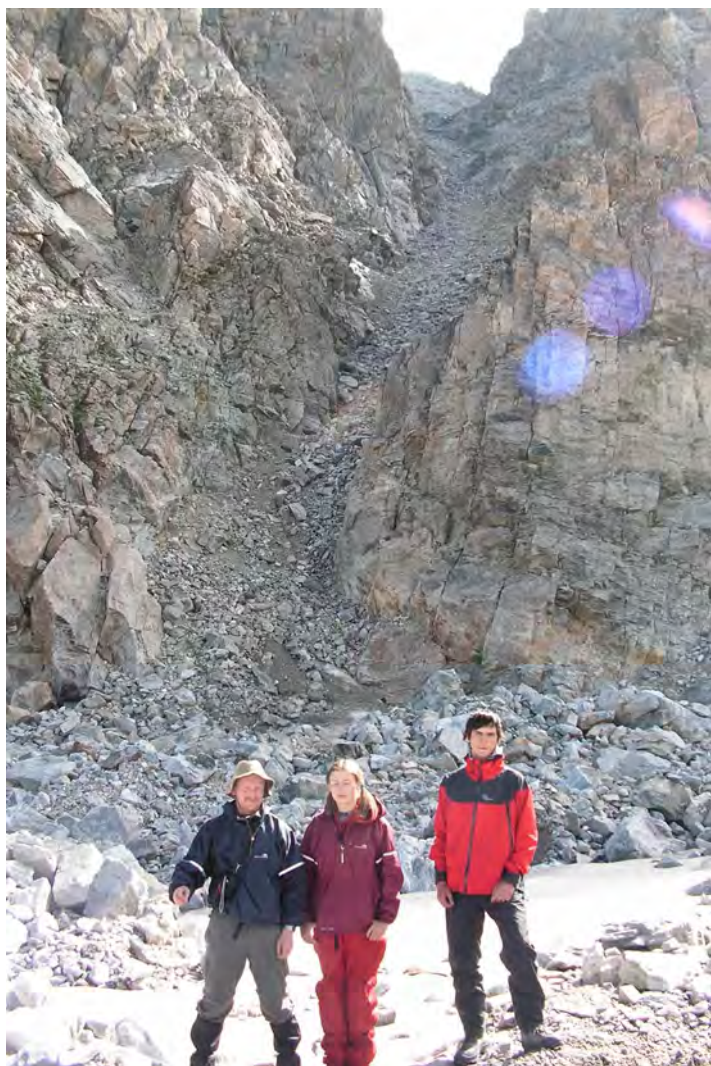
Ф22 Спуск з перевалу на л. Тютюргу.



Ф23 Спуск з перевалу на л. Тютюргу.



Ф24 Спуск з перевалу на л. Тютюргу.



Ф25 Вид на спуск з перевалу з л. Тютюргу.



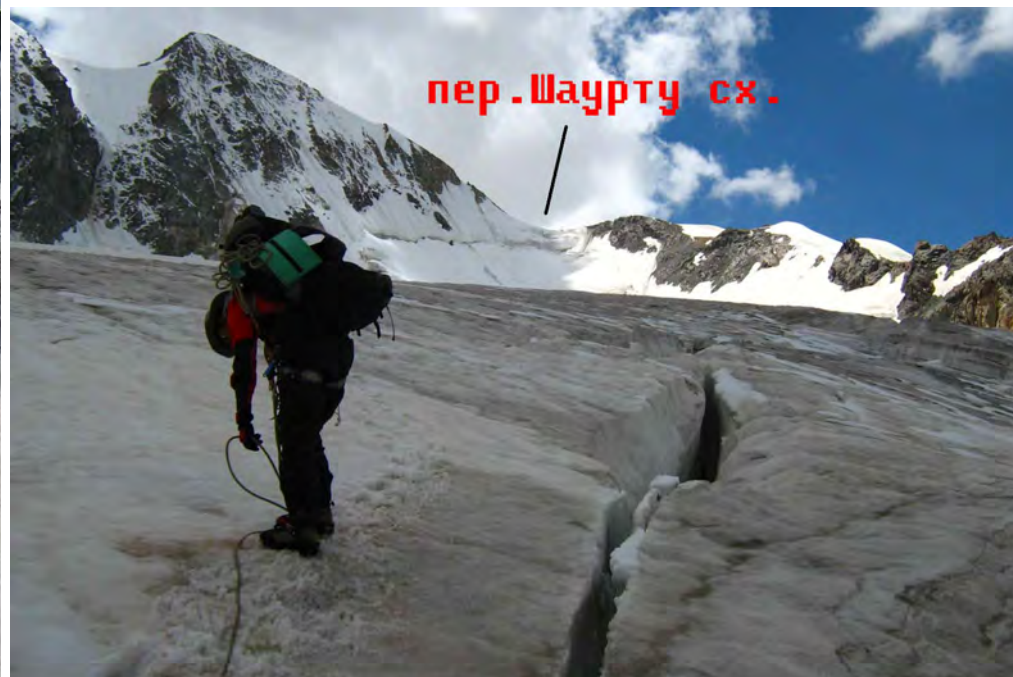
Ф26 Вихід першої зв'язки л. Тютюргу.



Ф27 Рух по л. Тютюргу.



Ф28 Рух по л. Тютюргув.



Ф29 Рух по закритій частині л. Тютюргув.



Ф30 Страховка при подоланні снігового мосту сумнівної міцності.



Ф31 Шлях підйому групи на пер. Шаурту сх. 2А(3800).



Ф32 Шлях підйому групи на пер. Шаурту сх. 2А(3800)..



Ф33 Оптично наближений фрагмент ключової ділянки підйому



Ф34 Підхід під перевальний зліт пер. Шаурту сх. 2А(3800).



Ф35 Штурм перевального зльоту пер. Шаурту сх. 2А(3800).



Ф36 Штурм перевального зльоту пер. Шавртв сх. 2А(3800)..



Ф37 Штурм перевального зльоту пер. Шавртв сх. 2А(3800).



Ф38 Підйом по перилам на сідловину пер. Шавртв сх. 2А(3800).



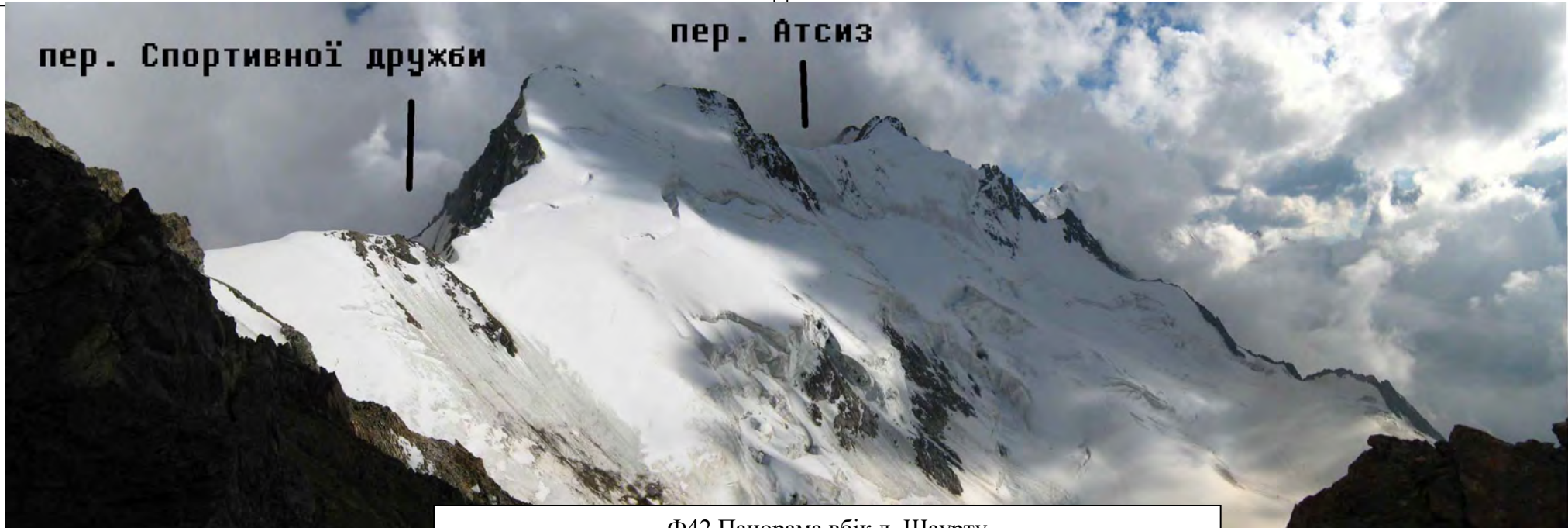
Ф39 Підйом по перилам на сідловину пер. Шавртв сх. 2А(3800).



Ф40 Група на сідловині пер. Шавртв сх. 2А(3800).



Ф41 Група на сідловині пер. Шавртв сх. 2А(3800).



Ф42 Панорама вбік л. Шавртв

пер. Тютюргу сх. верхн



Ф43 Панорама вбiк л. Тютюргу

Рис. 5 Карта та хронометричні данні 4го дня маршруту
пер. Шаурту східн. - р. Тютюрсу

Дата	День маршруту	Підйом	Час виходу	Кількість переходів	Зупинка на ніч	Відбій	Час на маршруті	Ходовий час	Пройдено км без врахування радіалок	Середня швидкість
14-07	День 4	6:00	7:20	8	18:35	21:45	11:15	5:45	10	1.8





Ф44 Спуск на л. Шаурту



Ф45 Рух по л. Шаурту



Ф46 Рух по л. Шаурту



Ф47 Рух по л. Шаурту



Ф48 Рух по л. Шаурту: подання снігового моста



Ф49 Рух по л. Шаурту: спуск до II сходинки льодопад



Ф50 Рух по л. Шаурту: спуск до II сходинки льодопад



Ф51 Рух по л. Шаурту: проходження до II сходинки льодопад



Ф52 Рух по л. Шавртву: проходження до II сходинки льодопаду



Ф53 Рух по л. Шавртву: точка закріплення перил



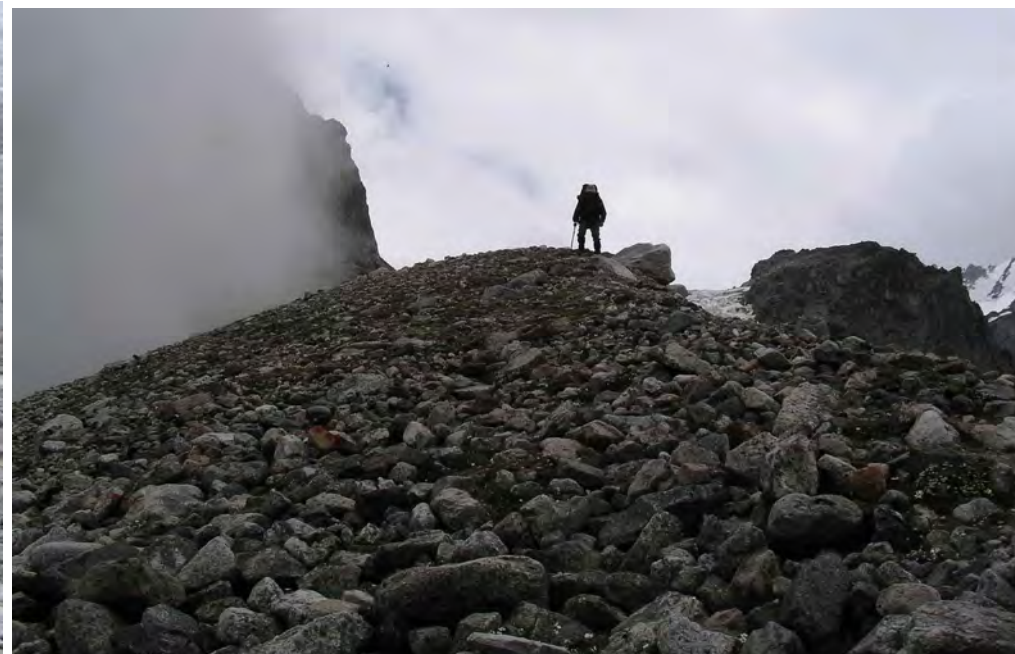
Ф54 Рух по л. Шавртву: проходження до II сходинки льодопаду



Ф55 Шлях спуску з л. Шавртву



Ф56 Підйом на праву бічну марену л. Шаурту



Ф57 Рух по правій бічній марені л. Шаурту



Ф58 Вид з правої бічної марени л. Шаурту вбк вщ. Чегем



Ф59 Спуск до вщ. Чегем (рух по вщ. Гара-Аузусу)



Ф60 Спуск до вщ. Чегем (вид на л. Шавртү)



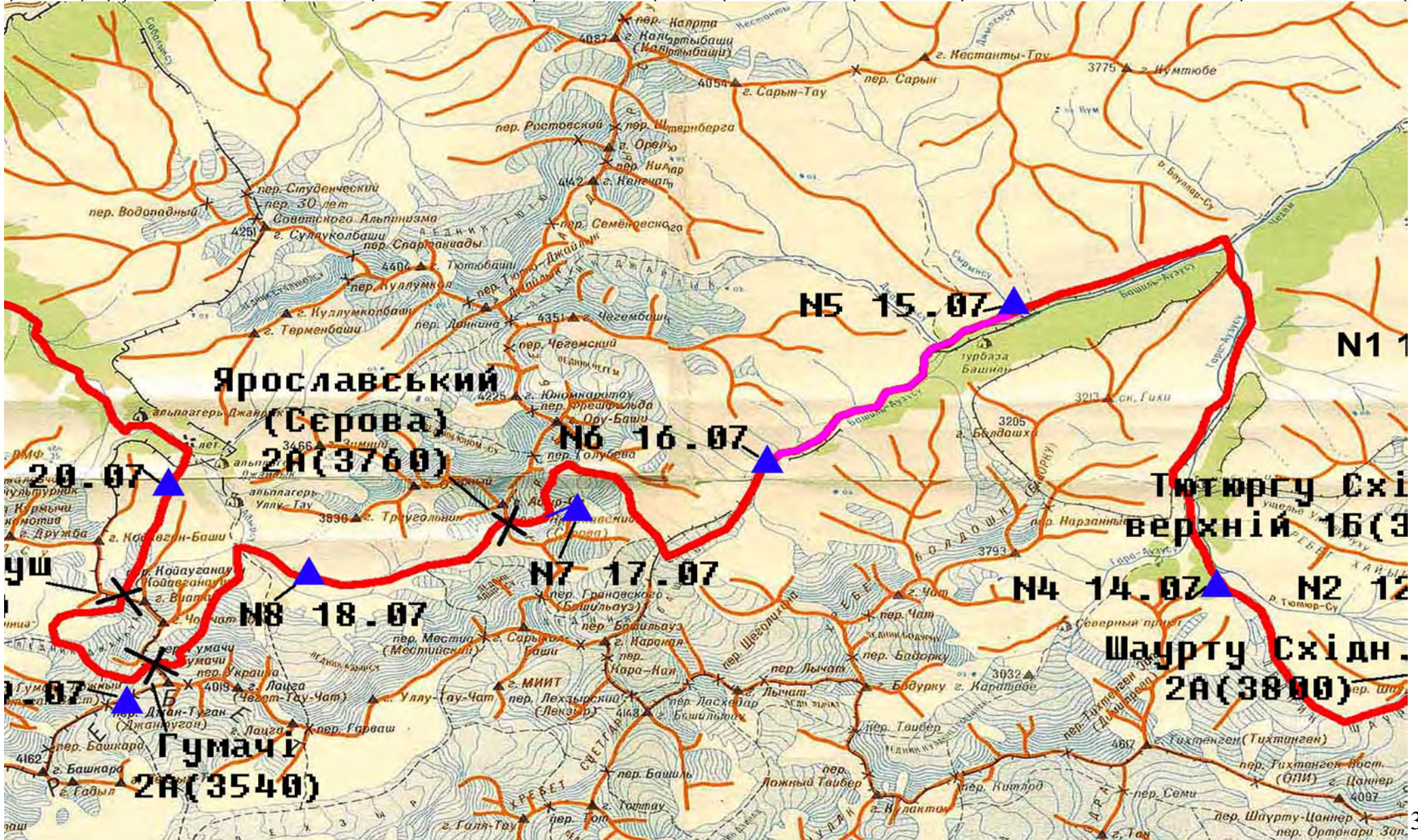
Ф61 Спуск до вщ. Чегем (рух по вщ. Гара-Аузусу)



Ф62 Район злиття вщ. Чегем, Гара-Аузусу, Башиль-Аузусу

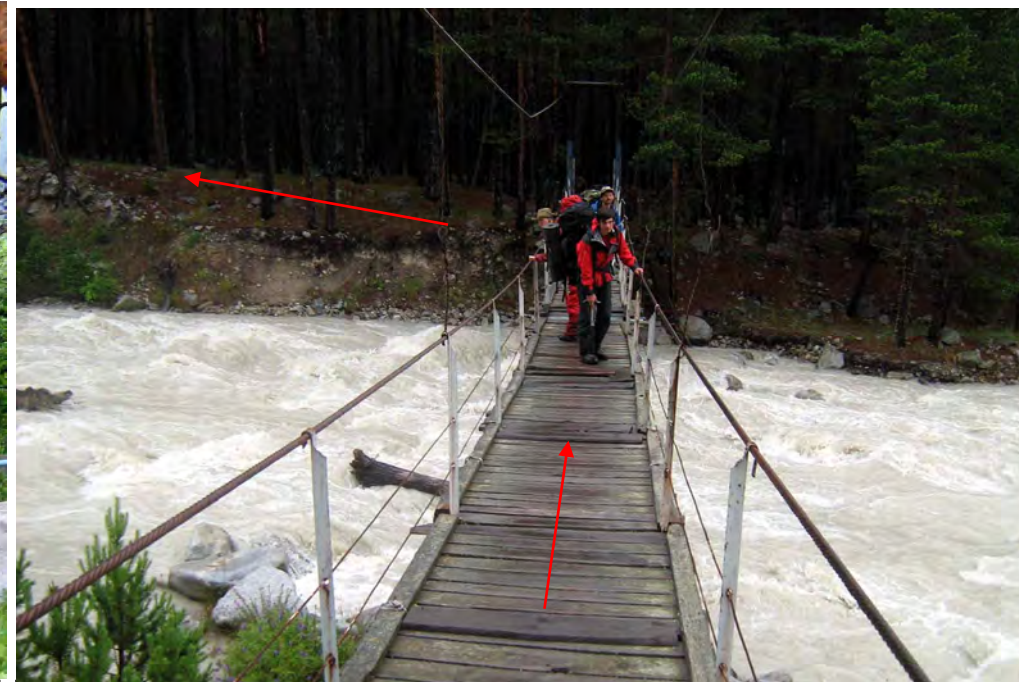
Рис. 7 Карта та хронометричні данні бго дня маршруту
 р. Саринсу - підніжжя л. півн. Чат

Дата	День маршруту	Підйом	Час виходу	Кількість переходів	Зупинка на ніч	Відбій	Час на маршруті	Ходовий час	Пройдено км без врахування радіалок	Середня швидкість
16-07	День 6	7:00	8:18	7	16:16	19:48	7:58	4:57	8	1.6





Ф63 Рух по вщ. Башиль-Аузусу



Ф64 Міст через р. Башиль-Аузусу



Ф65 Долина р. Башиль-Аузусу



Ф66 Переправа через потік з л.Чегем



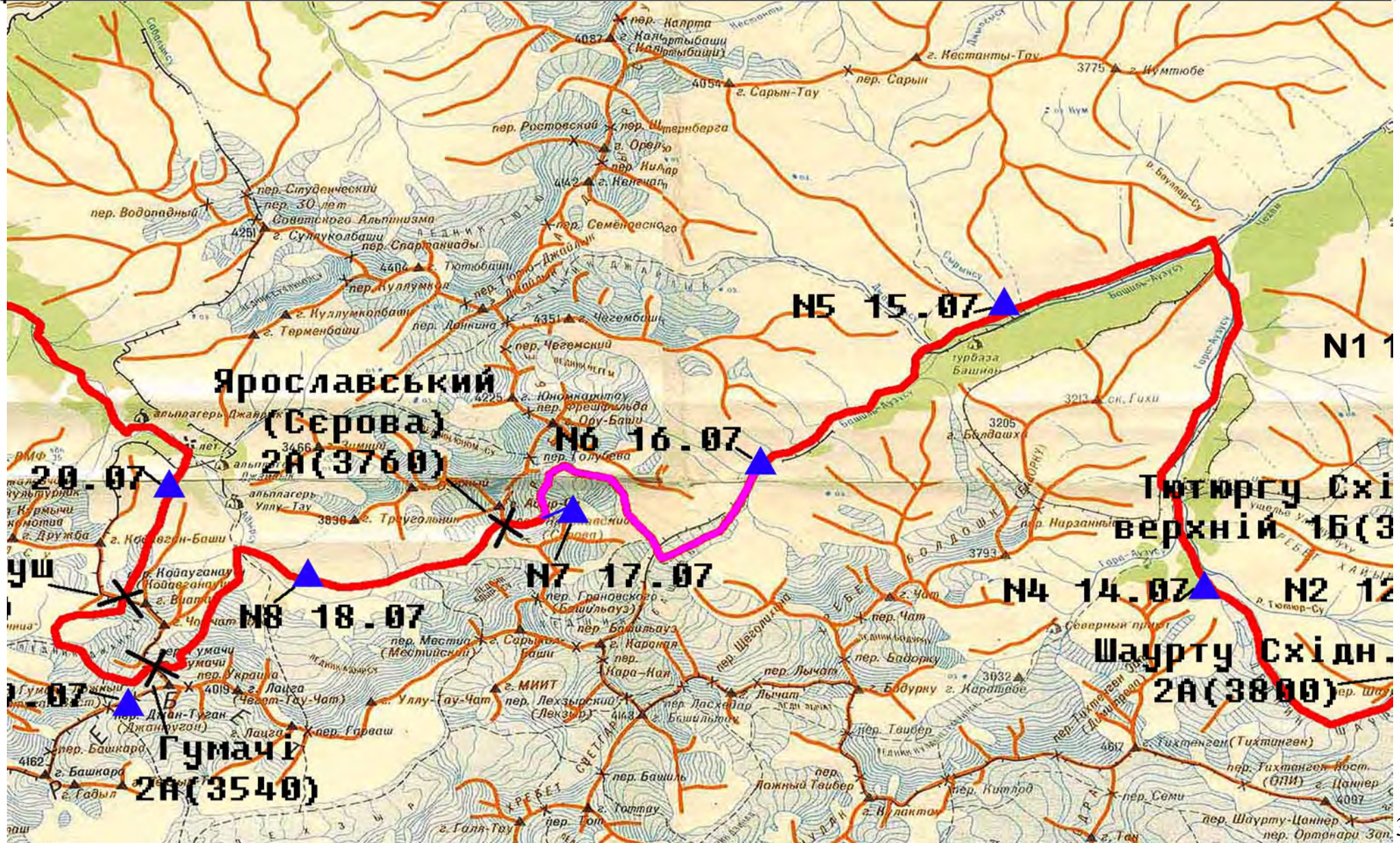
Ф67 Переправа через потік з л.Чегем



Ф68 Рух по лівому борту долини р. Башиль-Аузусу

Рис. 8 Карта та хронометричні данні 7го дня маршруту
підніжжя л. півн. Чат - л. півн. Башиль

Дата	День маршруту	Підйом	Час виходу	Кількість переходів	Зупинка на ніч	Відбій	Час на маршруті	Ходовий час	Пройдено км без врахування радіалок	Середня швидкість
17-07	День 7	6:00	7:38	6	17:04	20:35	9:26	5:15	10	1.9





Ф69 Ночівля в долині р. Башиль-Аузусу



Ф70 Рух по долині р. Башиль-Аузусу



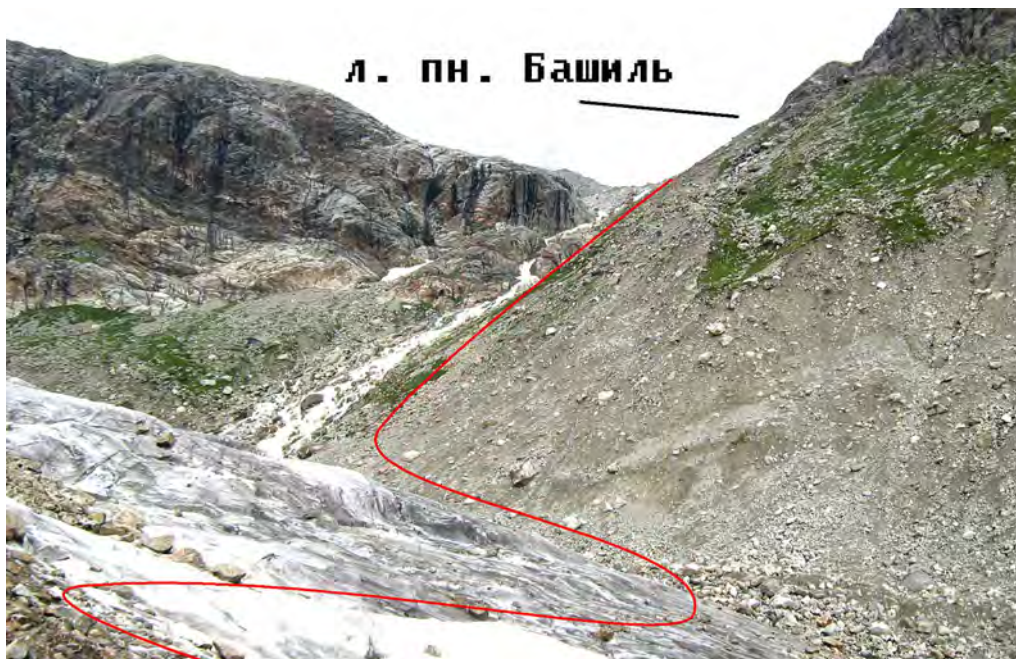
Ф71 Підхід під л. Башиль



Ф72 Вид на л. Башиль



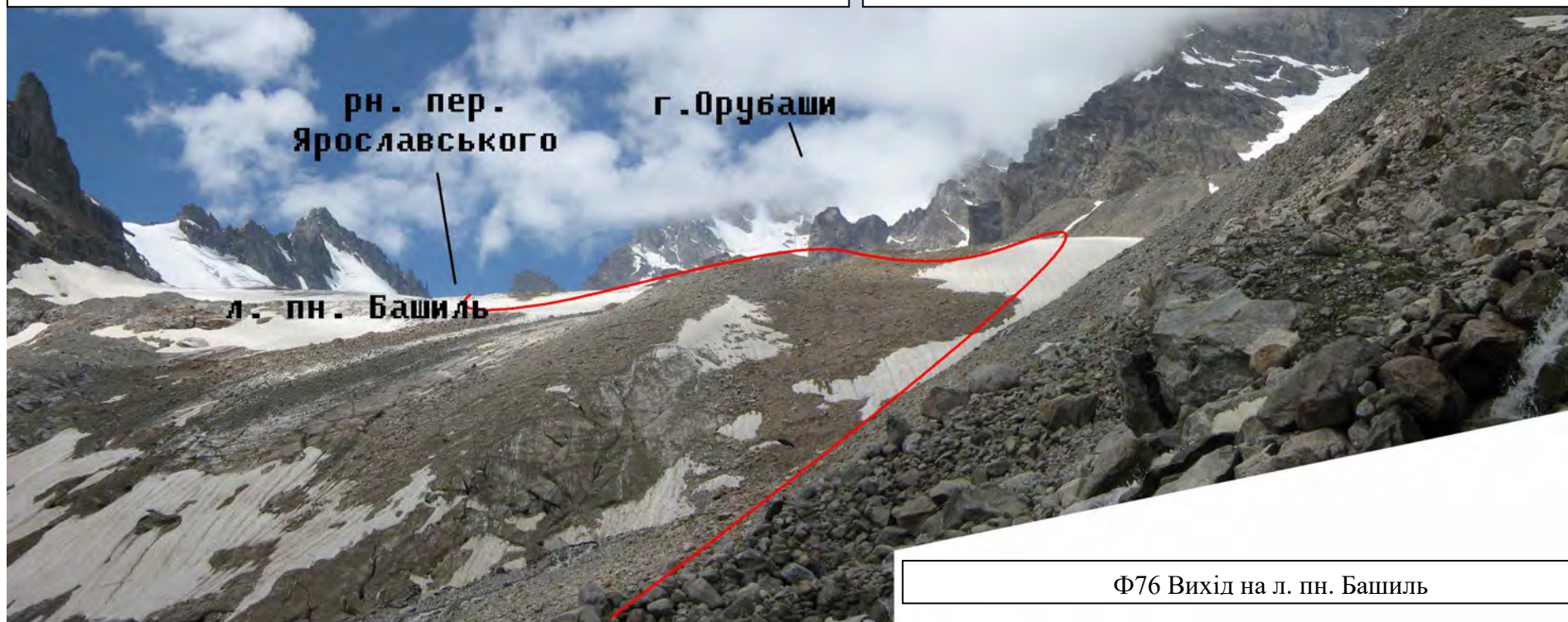
Ф73 Вид на л. Башиль



Ф74 Перехід на л. пн. Башиль



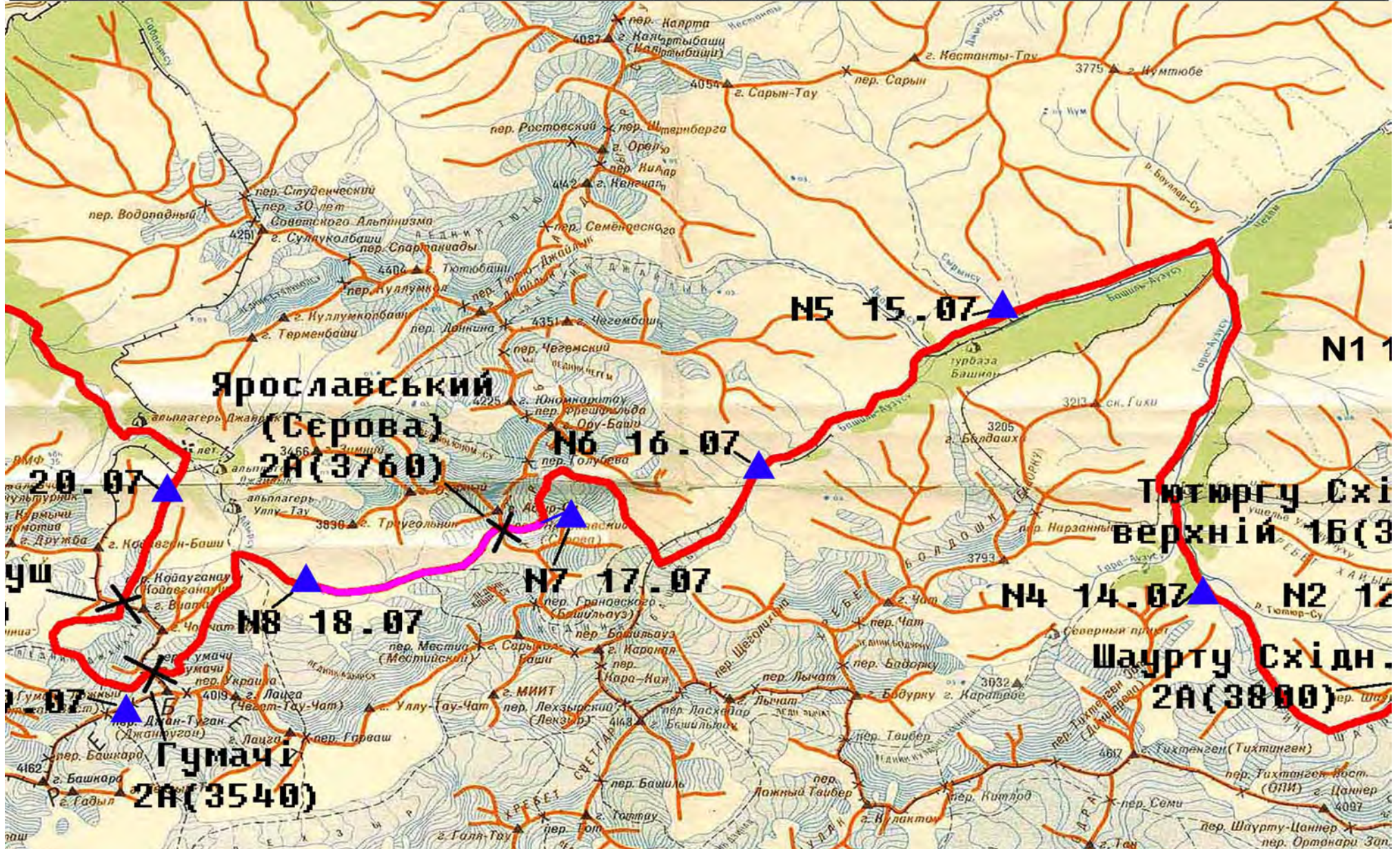
Ф75 Привал на марені л. пн. Башиль



Ф76 Вихід на л. пн. Башиль

Рис. 9 Карта та хронометричні данні 8го дня маршруту
л. півн. Башиль - пер. Ярославський 2А - підніжжя г. Трикутник

Дата	День маршруту	Підйом	Час виходу	Кількість переходів	Зупинка на ніч	Відбій	Час на маршруті	Ходовий час	Пройдено км без врахування радіалок	Середня швидкість
18-07	День 8	6:00	8:01	6	20:55	23:45	12:54	10:42	7	0.6

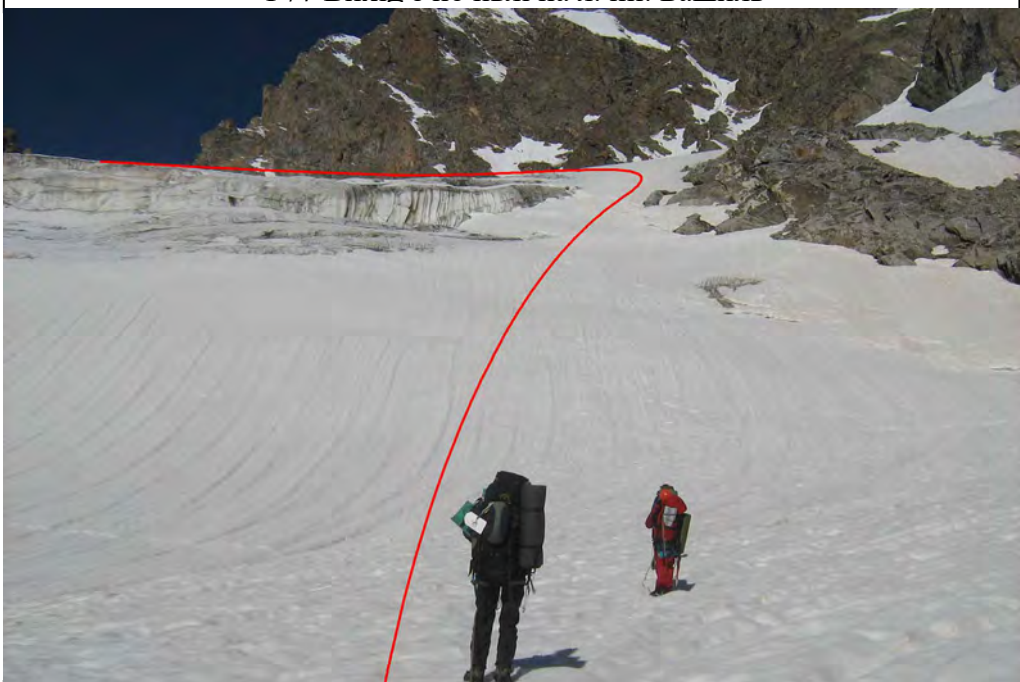




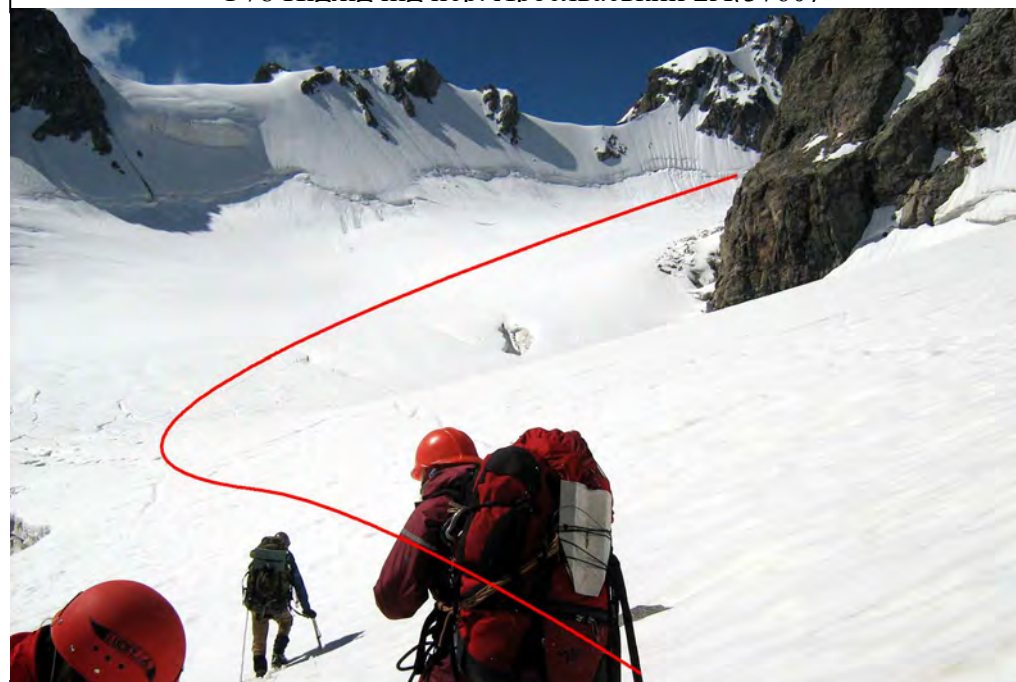
Ф77 Вихід з ночівлі на л. пн. Башиль



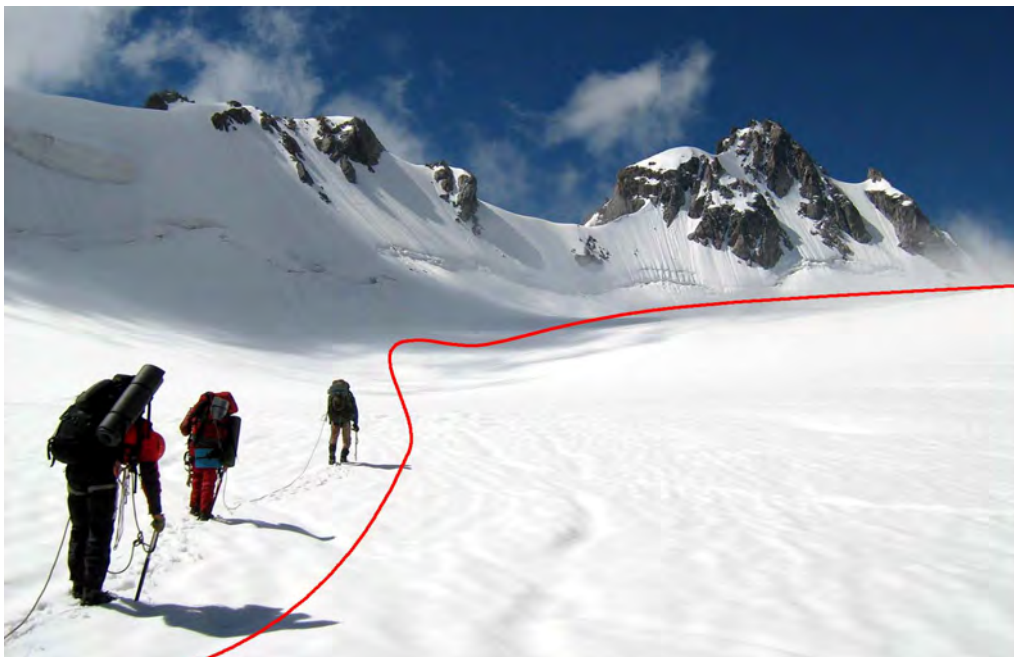
Ф78 Підхід під пер. Ярославський 2А(3760)



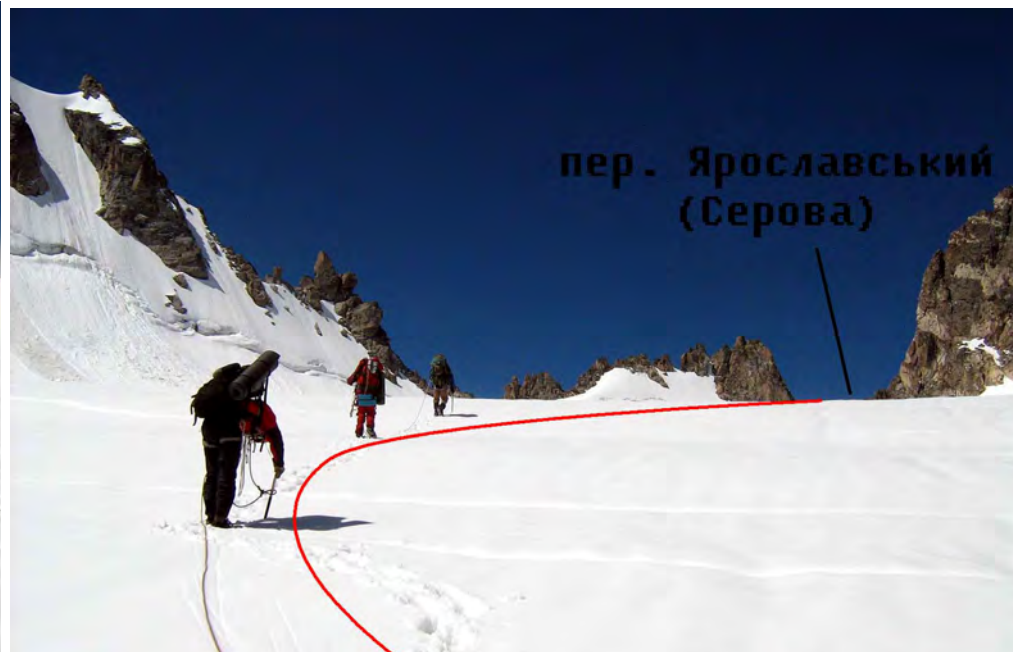
Ф79 Підхід під пер. Ярославський 2А(3760)



Ф80 Підхід під пер. Ярославський 2А(3760)



Ф81 Підхід під пер. Ярославський 2А(3760)



Ф82 Підхід під пер. Ярославський 2А(3760)



Ф83 Підхід під пер. Ярославський 2А(3760)



Ф84 Вид з сідловин пер. Ярославський в бік л. Адирсу



Ф85 Вид з сідловин пер. Ярославський



Ф86 Вид з сідловин пер. Ярославський в бік л. Адирсу



Ф87 Спуск з сідловин пер. Ярославський в бік л. Адирсу



Ф88 Спуск з сідловин пер. Ярославський в бік л. Адирсу



Ф89 Спуск з сідловин пер. Ярославський в бік л. Адирсу



Ф90 Спуск з сідловин пер. Ярославський в бік л. Адирсу



Ф91 Спуск з сідловин пер. Ярославський в бік л. Адирсу



Ф92 Спуск з сідловин пер. Ярославський в бік л. Адирсу



Ф93 Спуск з сідловин пер. Ярославський в бік л. Адирсу



Ф94 Спуск з сідловин пер. Ярославський в бік л. Адирсу



Ф95 Спуск з сідловин пер. Ярославський в бік л. Адирсу



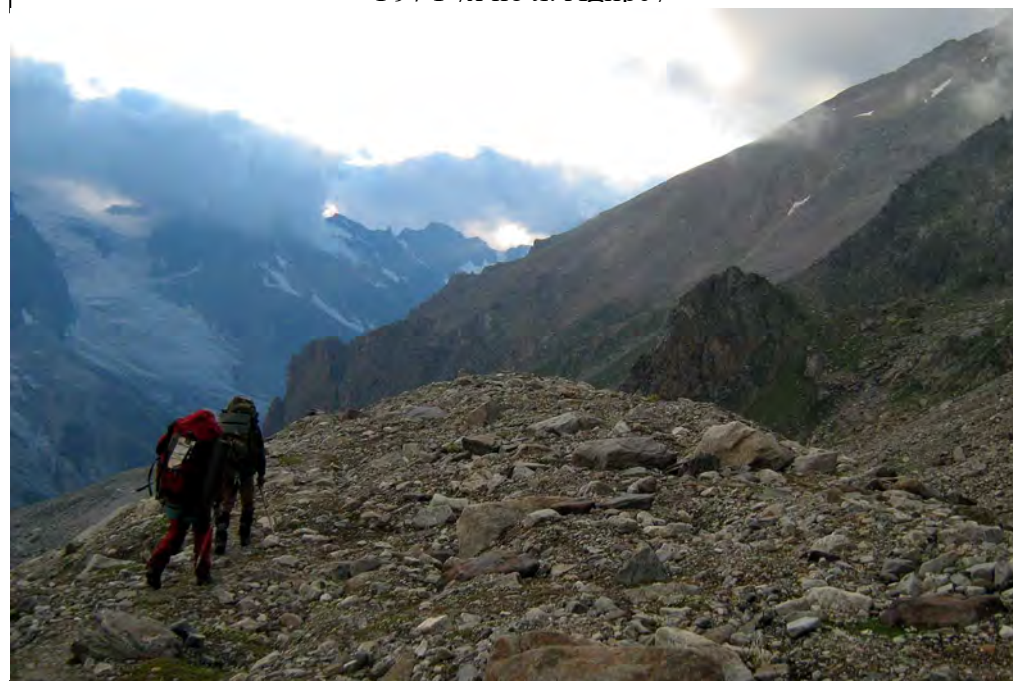
Ф96 Вихід на л. Адирсу з пер. Ярославський



Ф97 Рух по л. Адирсу



Ф98 Рух по л. Адирсу



Ф99 Рух по правій бічній морені л. Адирсу

Рис. 10 Карта та хронометричні данні 9го дня маршруту
 підніжжя г. Трикутник -р. Адирсу - пер. Гумачі 2А - л. Джанкуат

Дата	День маршруту	Підйом	Час виходу	Кількість переходів	Зупинка на ніч	Відбій	Час на маршруті	Ходовий час	Пройдено км без врахування радіалок	Середня швидкість
19-07	День 9	7:00	9:26	8	21:30	0:25	12:04	8:38	7	0.9

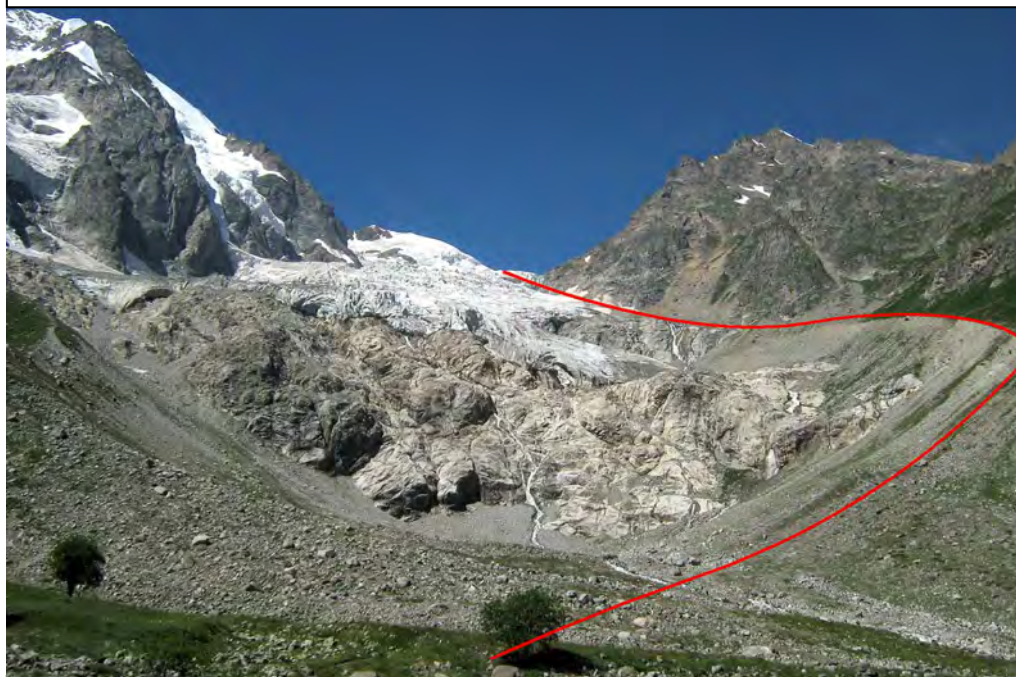




Ф100 Вихід з ночівлі на правій бічній морені л. Адирсу



Ф101 Переправа через р. Адирсу



Ф102 Шлях підйому на пер. Гумачі



Ф103 Шлях підйому на пер. Гумачі



Ф104 Шлях підйому на пер. Гумачі



Ф105 Шлях підйому на пер. Гумачі



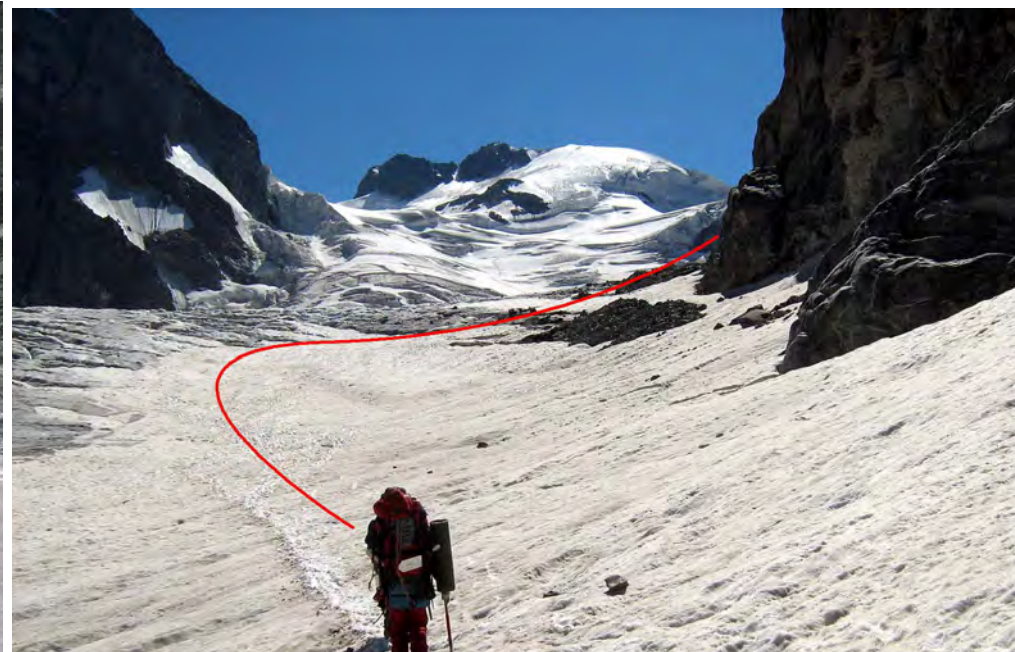
Ф106 Привал на марені л. Гумачі



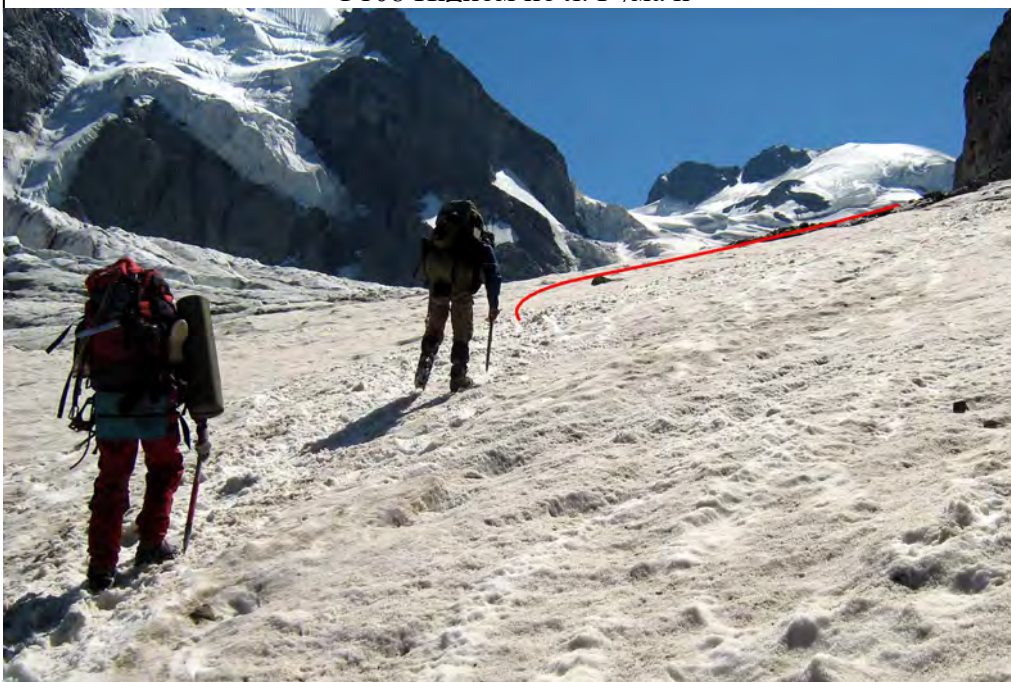
Ф107 Вид на шлях спуску з пер. Ярославський з марени л. Гумачі



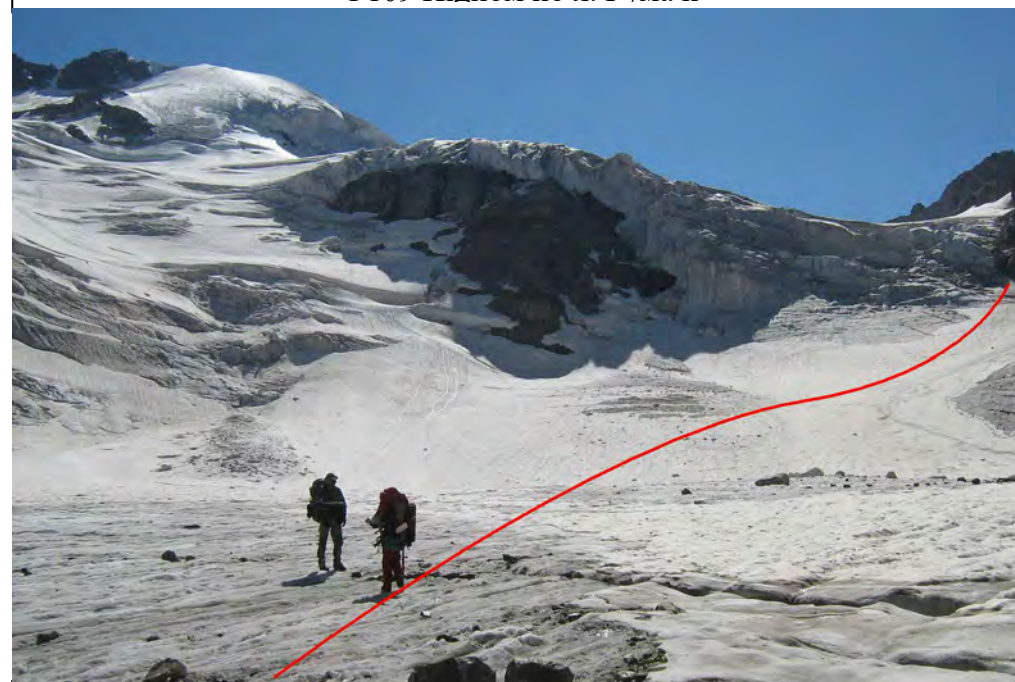
Ф108 Підйом по л. Гумачі



Ф109 Підйом по л. Гумачі



Ф110 Підйом по л. Гумачі



Ф111 Шлях підйому групи на пер. Гумачі



Ф112 Підйом під льодопад



Ф113 Підйом під льодопад



Ф114 Проходження льодопаду



Ф115 Проходження льодопаду



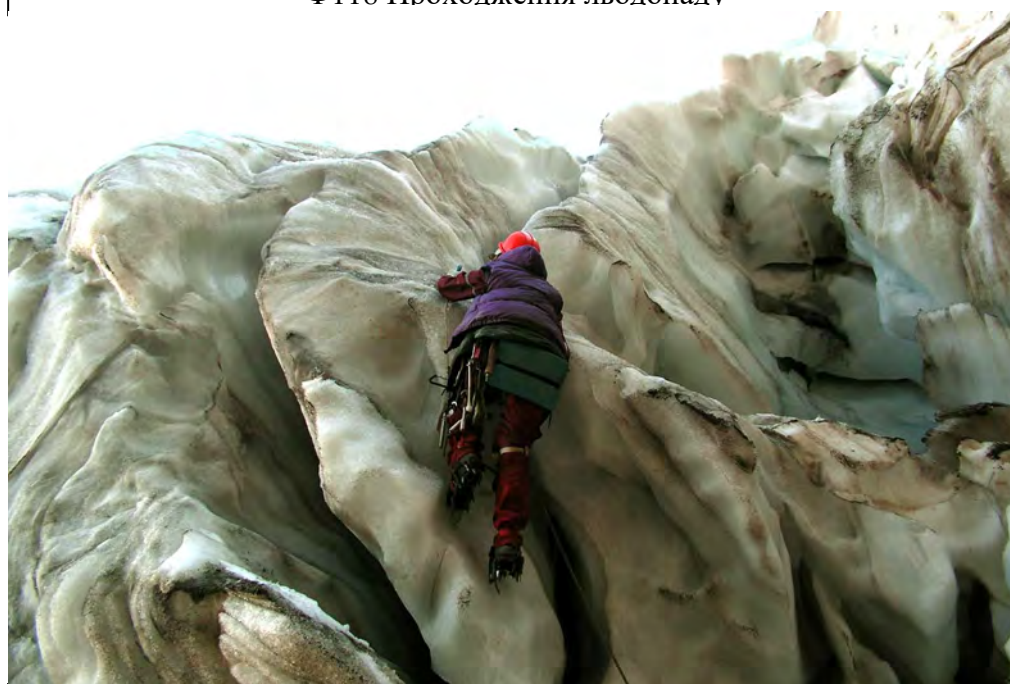
Ф116 Проходження льодопаду



Ф117 Проходження льодопаду



Ф118 Проходження льодопаду



Ф119 Проходження льодопаду



Ф120 Проходження льодопаду



Ф121 Проходження льодопаду



Ф122 Проходження льодопаду



Ф123 Проходження льодопаду



Ф124 Проходження льодопаду



Ф125 Проходження льодопаду, нижня точка закріплення перил



Ф126 Верхня точка закріплення перил



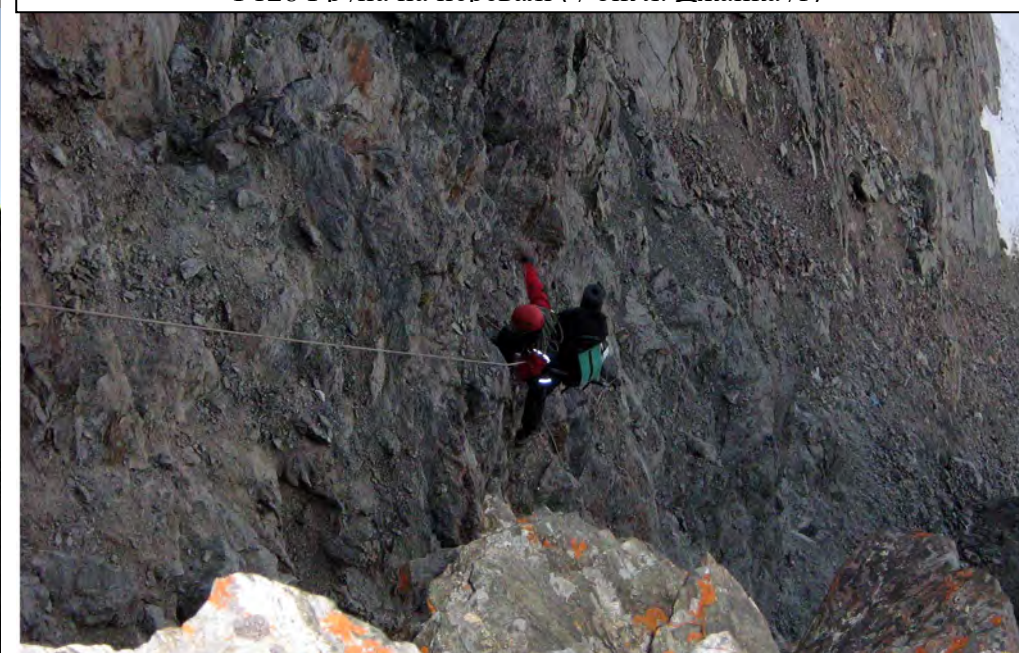
Ф127 Шлях підйому групи



Ф128 Група на перевалі (в бік л. Джанкаут)



Ф129 Група на перевалі (в бік р. Адирсу)



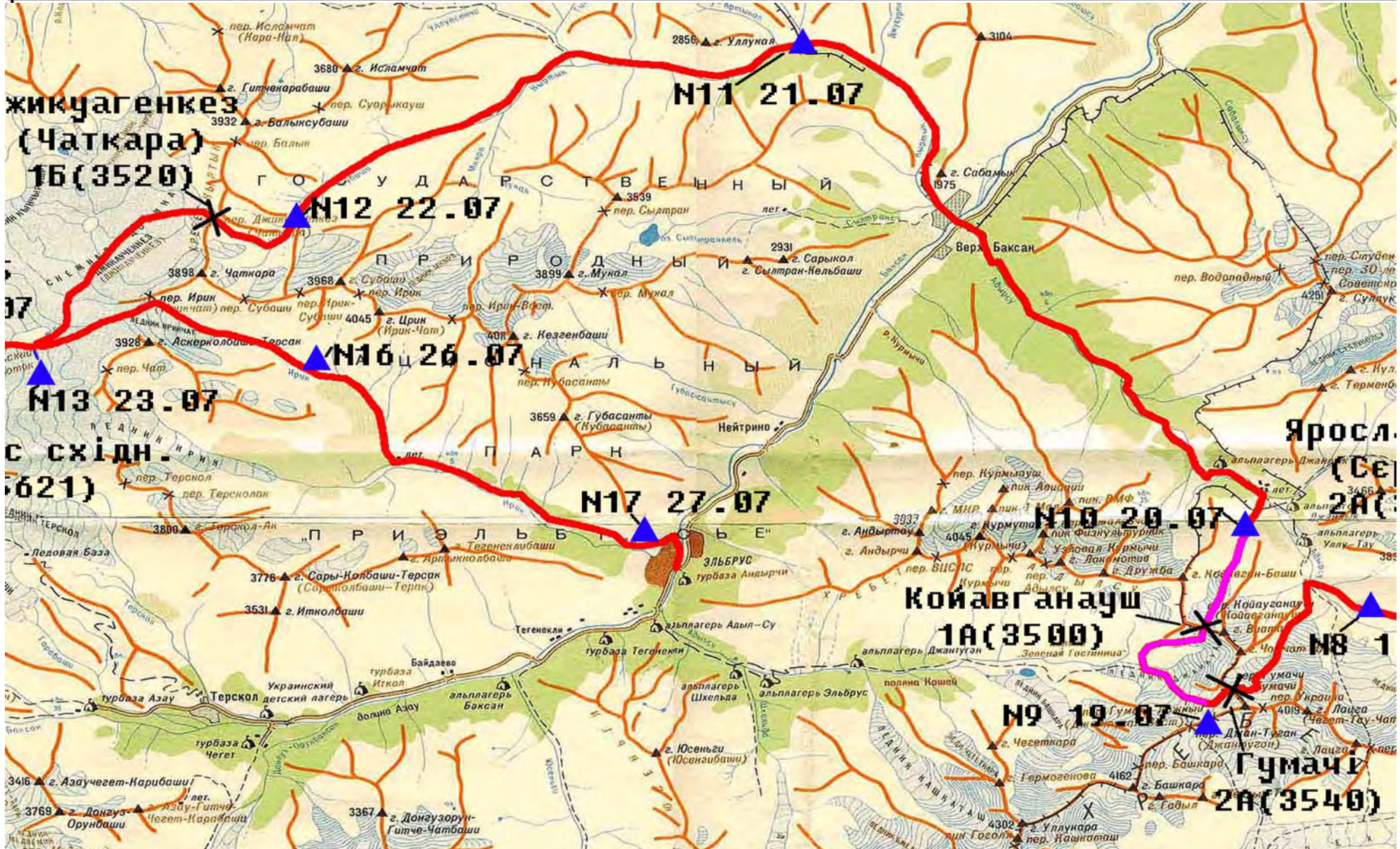
Ф130 Спуск з перевалу

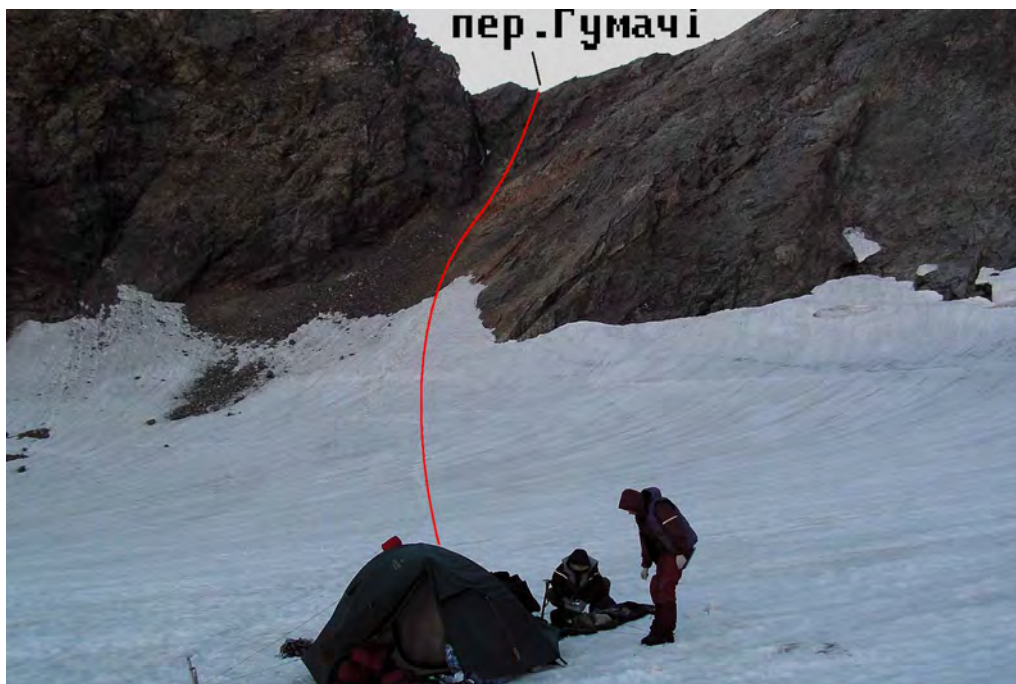


Ф131 Спуск з перевалу

Рис. 11 Карта та хронометричні данні 10го дня маршруту
 л. Джанкуат - морена під пер. Койавгануш - пер. Койавгануш 1А - околиці А/Л Ждайлик

Дата	День маршруту	Підйом	Час виходу	Кількість переходів	Зупинка на ніч	Відбій	Час на маршруті	Ходовий час	Пройдено км без врахування радіалок	Середня швидкість
20-07	День 10	7:00	8:38	10	21:00	21:35	12:22	6:23	8	1.3





Ф132 Ночівля під перевалом



Ф133 Спуск по л. Джанкаут



Ф134 Вид на г. Ельбрус з л. Джанкаут



Ф135 Спуск по л. Джанкаут



Ф136 Спуск по л. Джанкаут



Ф137 Початок підйому на пер. Койавганавш



Ф138 Підйом на пер. Койавганавш



Ф139 Підйом на пер. Койавганавш



Ф140 Панорама на пер. Гумачі при підйомі на пер. Койавганавш



Ф141 Підйом на пер. Койавганавш



Ф142 Підйом на пер. Койавганавш



Ф143 Підйом на пер. Койавганаш



Ф144 Підйом на пер. Койавганаш



Ф145 Сідловина пер. Койавганаш 1А(3500)



Ф146 Сідловина пер. Койавганаш 1А(3500) (вид у бік підйому)



Ф147 Сідловина пер. Койавганавш 1А(3500) (вид у бік спуску)



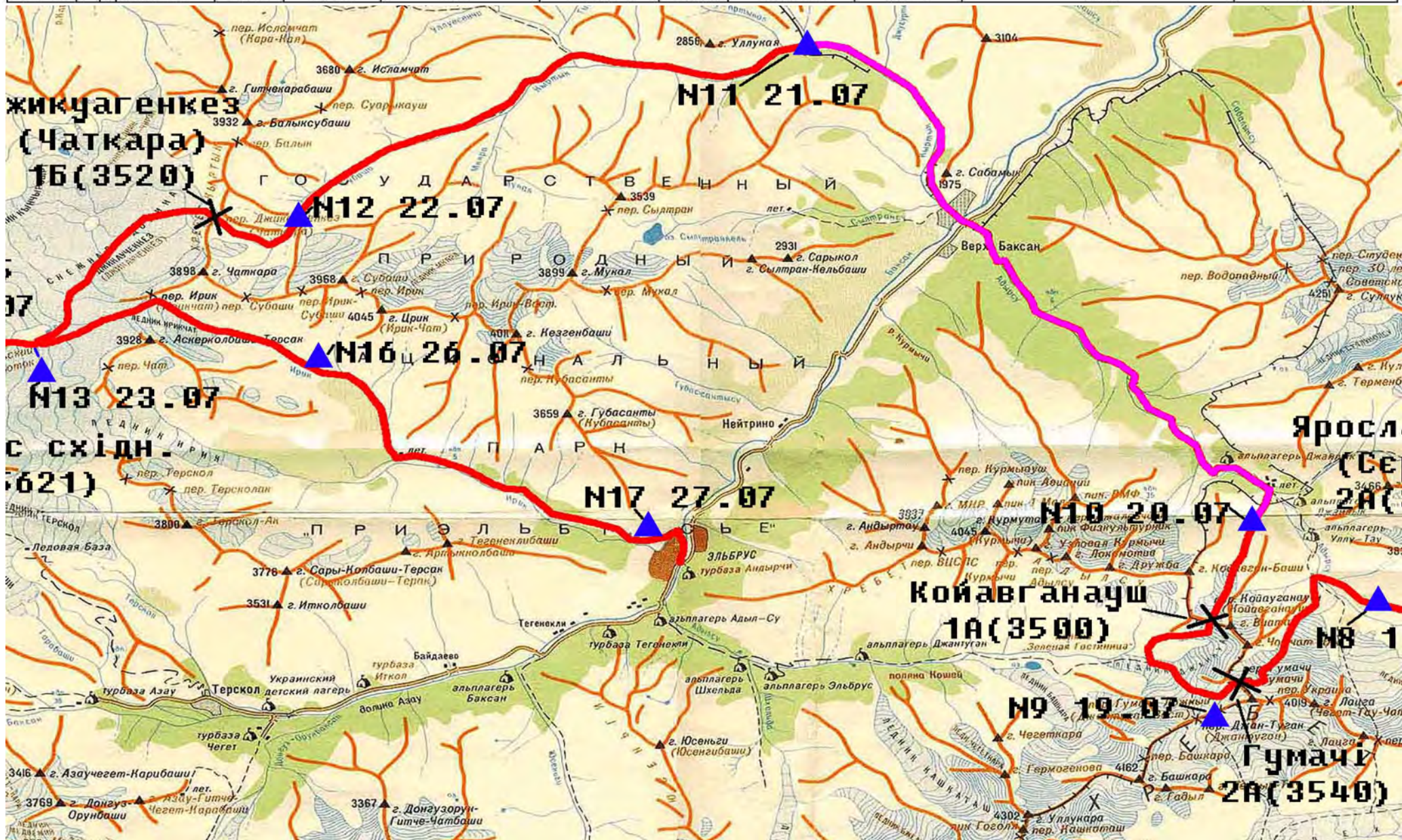
Ф148 Спуск з пер. Койавганавш 1А(3500)



Ф149 Спуск з пер. Койавганавш 1А(3500)

Рис. 12 Карта та хронометричні данні 11го дня маршруту
околиці А/Л Ждайлик - с. В. Баксан - р. Гитчартикол

Дата	День маршруту	Підйом	Час виходу	Кількість переходів	Зупинка на ніч	Відбій	Час на маршруті	Ходовий час	Пройдено км без врахування радіалок	Середня швидкість
21-07	День 11	7:00	8:24	10	20:33	23:35	12:09	6:44	22	3.3





Ф152 Спуск по п. Алиеву. околиці с. В. Баксан



Ф153 Спуск в с. В. Баксан: подальший шлях руху



Ф154 Підйом по вщ. Киртик



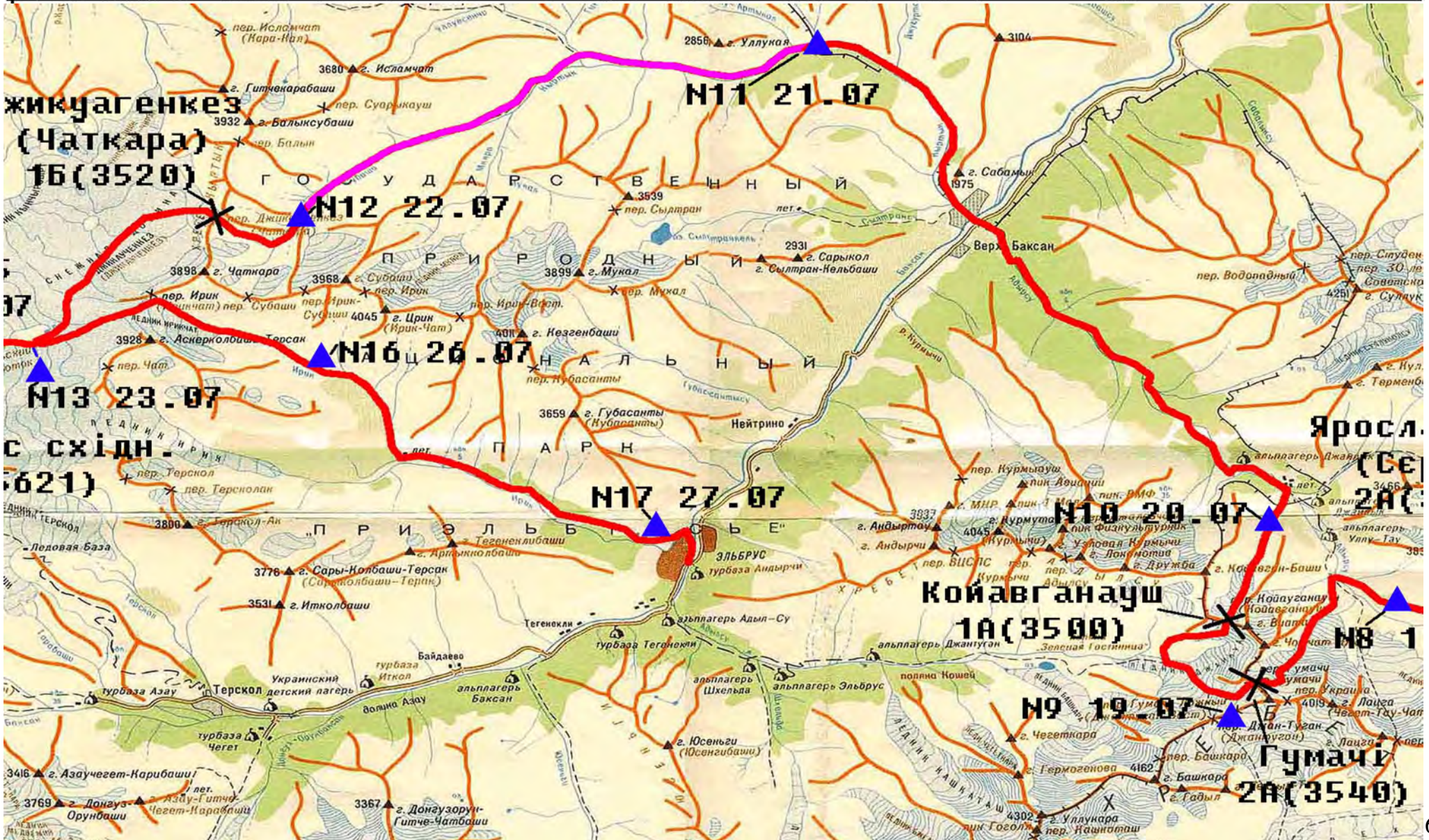
Ф155 Вид з ущ. Киртик на ущ. Баксан



Ф156 Підйом по ущ. Киртик

Рис. 13 Карта та хронометричні данні 12го дня маршруту
р. Гитчартикол - р. Субаши

Дата	День маршруту	Підйом	Час виходу	Кількість переходів	Зупинка на ніч	Відбій	Час на маршруті	Ходовий час	Пройдено км без втрачання радіалок	Середня швидкість
22- 07	День 12	7:00	9:47	6	18:00	22:00	8:13	4:28	16	3.6





р. Гітче-Артекол

Ф157 Вихід з ночівлі в ущ. Киртик



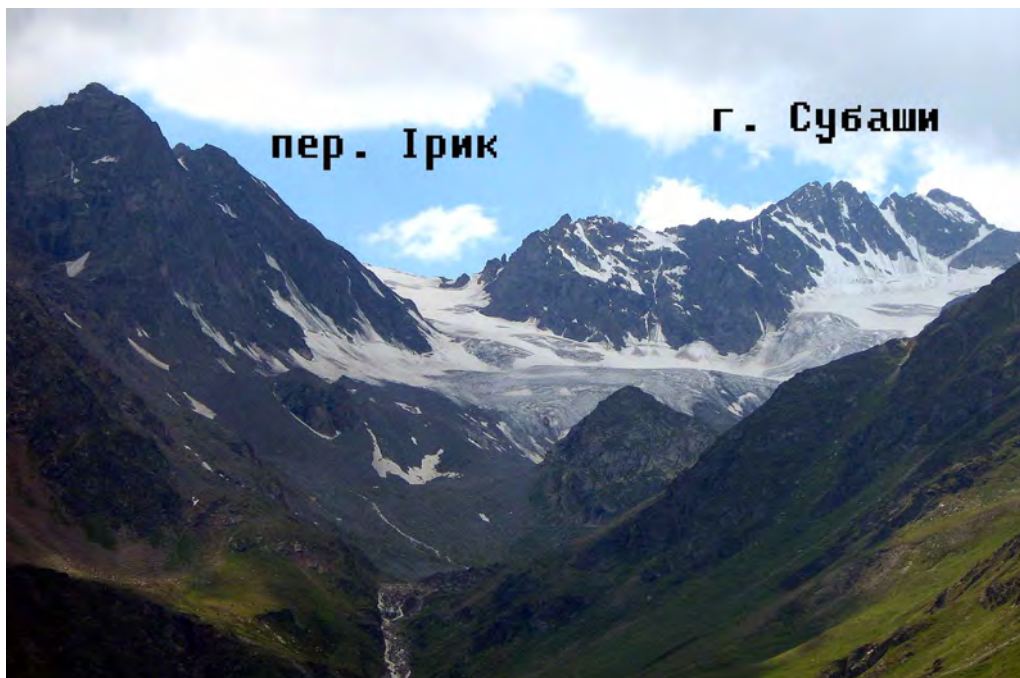
Ф158 Рух по ущ. Киртик



Ф159 Привал в ущ. Киртик (околиці мін. джерела)



Ф160 Рух по ущ. Киртик



Ф161 Околиці злиття р. Киртик та р. Мякра



Ф162 Рух по вщ. Субаши

Рис. 14 Карта та хронометричні данні 13го дня маршруту

р. Субаши - пер. Джикаугенкез (Чаткара) 1Б - снігова долина Джикаугенкез - початок Ачкерьякольського магмового потоку

Дата	День маршруту	Підйом	Час виходу	Кількість переходів	Зупинка на ніч	Відбій	Час на маршруті	Ходовий час	Пройдено км без врахування радіалок	Середня швидкість
23-07	День 13	7:00	8:21	8	17:28	22:27	9:07	5:26	10	1.9





Ф163 Вихід з ночівлі в ущ. Субаши



Ф164 Покинтий рудник в ущ. Субаши



пер. Джикаугенкез
(Чаткара)

Ф165 Підйом на пер. Джикаугенкез (Чаткара) 1Б(3520)



п. Калицького

Ф166 Сідловина пер. Джикаугенкез (Чаткара) 1Б(3520)



Ф167 Спуск з пер. Джикаугенкез (Чаткара) 1Б(3520)



Ф168 Спуск в долину Джикаугенкез



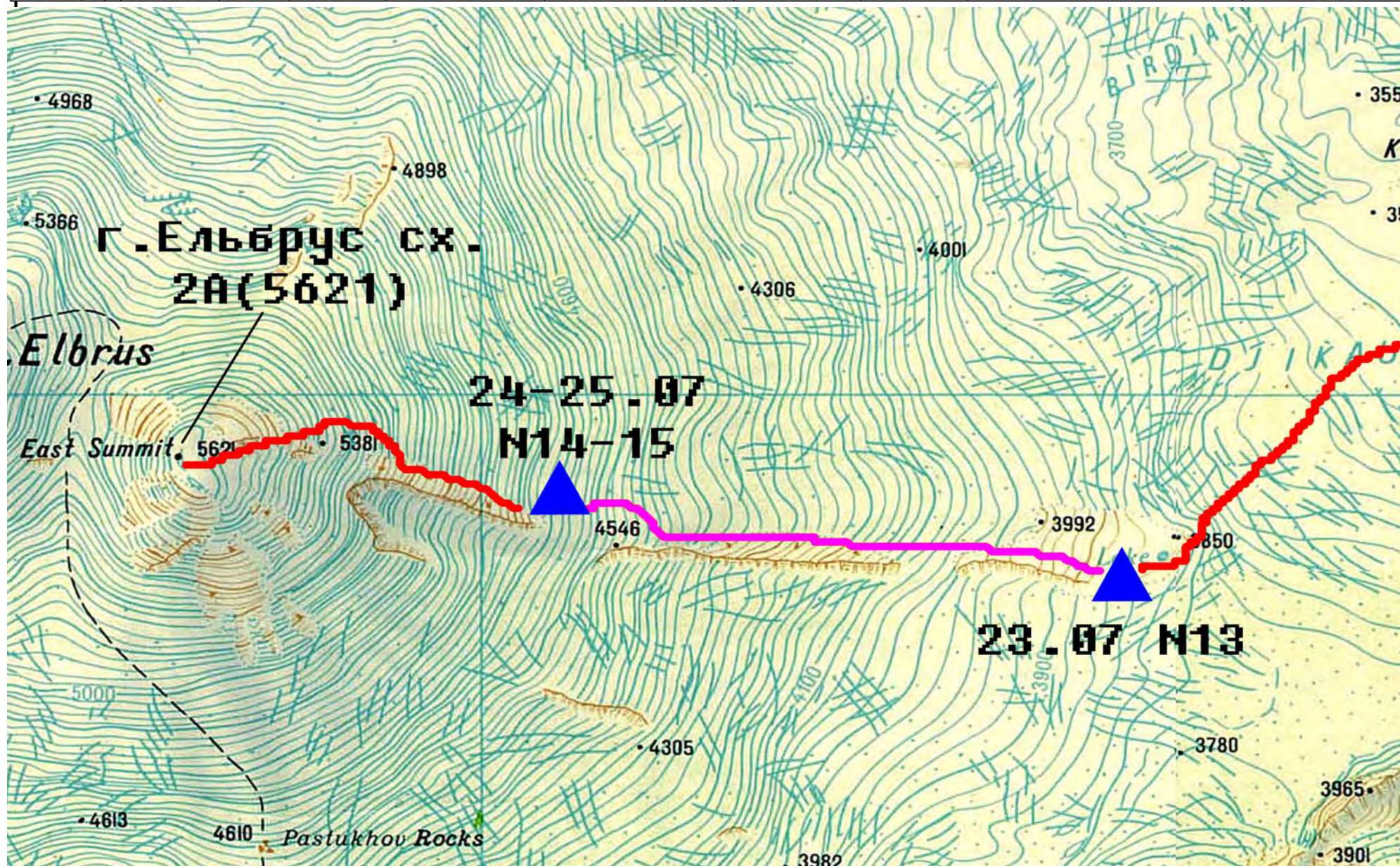
Ф169 Вид на пер. Джикаугенкез



Ф170 Привал на сніговій долині Джикаугенкез

Рис. 15 Карта та хронометричні данні 14го дня маршруту
початок Ачкерьякольського магмового потоку - кратер Ельбрусу

Дата	День маршруту	Підйом	Час виходу	Кількість переходів	Зупинка на ніч	Відбій	Час на маршруті	Ходовий час	Пройдено км без врахування радіалок	Середня швидкість
24-07	День 14	7:00	9:25	8	17:10	20:00	7:45	4:56	3	0.6





Ф171 Ночівлі “Скельний замок” на сніговій долині Джикаугенкез



Ф172 Підйом на Ачкерьякольський магмовий потік



Ф173 Підйом по Ачкерьякольському магмовому потоку



Ф174 Підйом по Ачерьякольському магмовому потоку



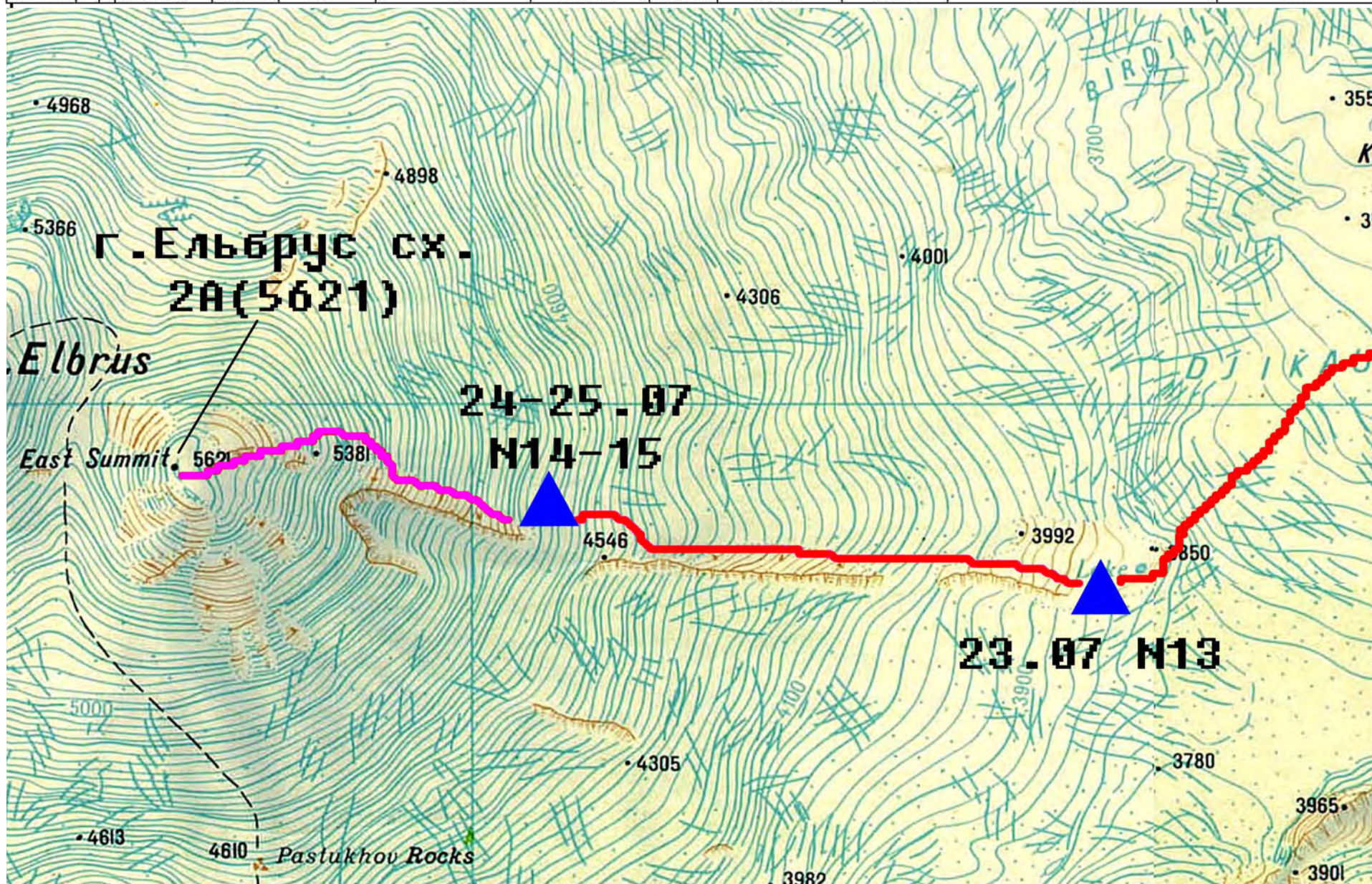
Ф175 Підйом по Ачерьякольському магмовому потоку



Ф176 Підйом по Ачерьякольському магмовому потоку

Рис. 16 Карта та хронометричні данні 15го дня маршруту
 кратер Ельбрусу - г. Ельбрус східн. 2А - кратер Ельбрусу

Дата	День маршруту	Підйом	Час виходу	Кількість переходів	Зупинка на ніч	Відбій	Час на маршруті	Ходовий час	Пройдено км без врахування радіалок	Середня швидкість
25-07	День 15	6:30	8:45	8	17:09	21:10	8:24	6:11	3	0.9

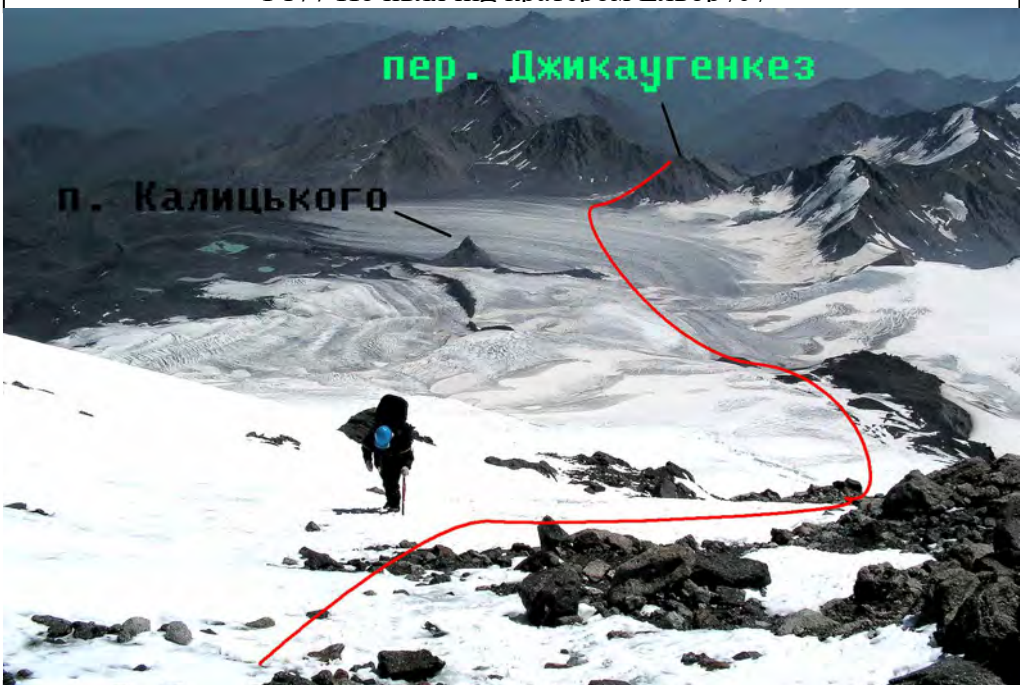




Ф177 Ночівля під кратером Ельбрус



Ф178 Підйом на г. Ельбрус сх. 2А (5621)



Ф179 Підйом на г. Ельбрус сх. 2А (5621)



Ф180 Привал біля кратеру Ельбруса



Ф181 Вид на л. Ірїкчат



Ф182 Вид на г. Ужба (оптичне збільшення)



Ф183 Підйом на г. Ельбрус сх. 2А (5621)



Ф184 Підйом на г. Ельбрус сх. 2А (5621)



Ф185 Привал на підході до “Скельного бастиону”



Ф186 Підйом на г. Ельбрус сх. 2А (5621)



Ф187 Підйом на г. Ельбрус сх. 2А (5621)



Ф188 Підйом на г. Ельбрус сх. 2А (5621)



Ф189 Підйом на г. Ельбрус сх. 2А (5621)



Ф190 Підйом на г. Ельбрус сх. 2А (5621)



Ф191 Група на східній вершині г. Ельбрус 2А (5621)



Ф192 Група на східній вершині г. Ельбрус 2А (5621)



Ф193 Спуск з вершини



Ф194 Спуск з вершини



Ф195 Спуск з вершини



Ф196 Спуск з вершини

Рис. 17 Карта та хронометричні данні 16го дня маршруту
кратер Ельбрусу - л. Ірікчат -р. Ірік

Дата	День маршруту	Підйом	Час виходу	Кількість переходів	Зупинка на ніч	Відбій	Час на маршруті	Ходовий час	Пройдено км без врахування радіалок	Середня швидкість
26-07	День 16	7:00	9:30	9	17:18	21:30	9:18	5:04	8	2.2





Ф197 Спуск з вершини



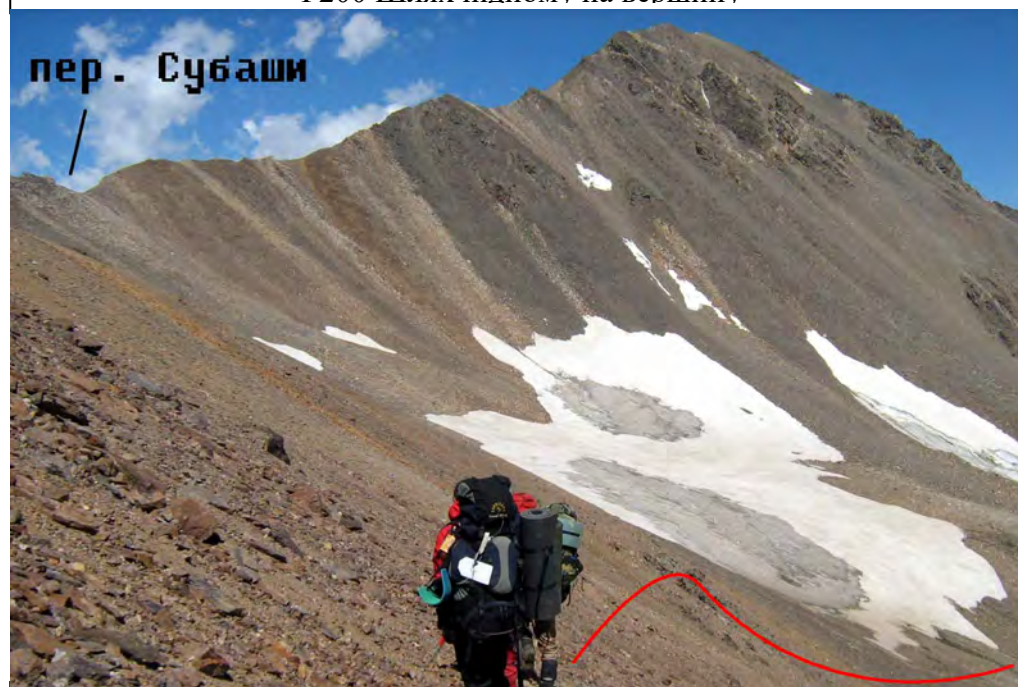
Ф198 Панорама та шлях спуску з вершини



Ф199 Шлях до л. Ірїкчат



Ф201 Спуск в долину р. Ірїк



Ф202 Спуск в долину р. Ірїк

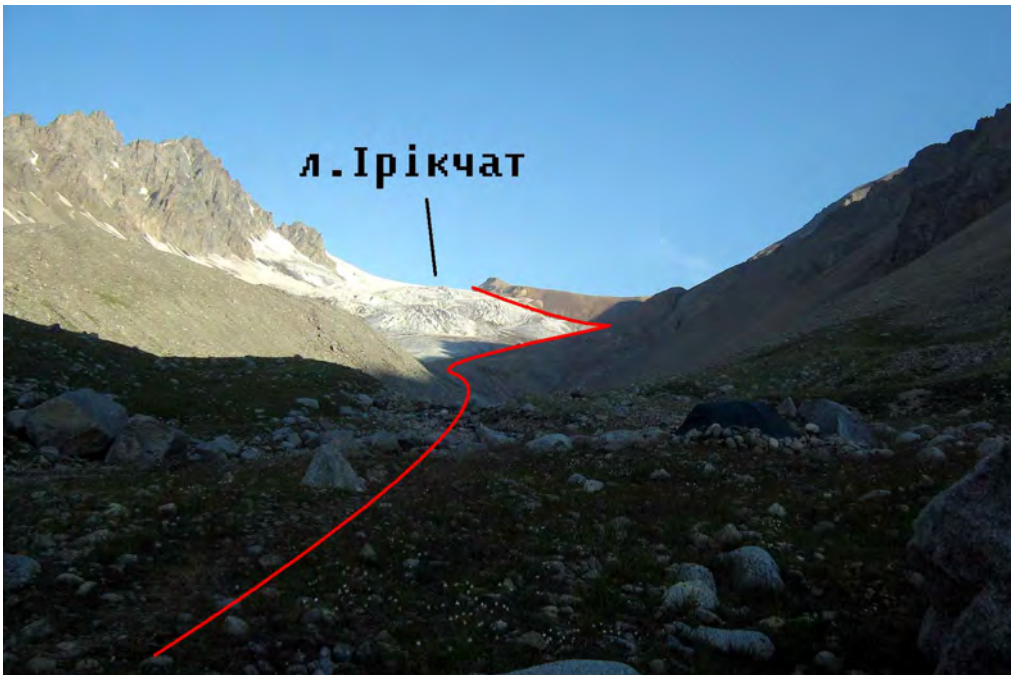


Ф203 Спуск в долину р. Ірїк

Рис. 18 Карта та хронометричні данні 17го дня маршруту
 р. Ірик – оклиці с. Ельбрус

Дата	День маршруту	Підйом	Час виходу	Кількість переходів	Зупинка на ніч	Відбій	Час на маршруті	Ходовий час	Пройдено км без врахування радіалок	Середня швидкість
27-07	День 17	7:00	10:36	5	17:58	21:30	9:18	3:11	12	3.7





Ф204 Шлях спуску в долину р. Ірік



Ф205 Привал в долині р. Ірік



Ф206 Рух по долині р. Ірік



Ф207 Рух по долині р. Ірік

Рис. 19 Карта та хронометричні данні 18го дня маршруту
 оклиці с. Ельбрус - с. Ельбрус

Дата	День маршруту	Підйом	Час виходу	Кількість переходів	Зушипка на ніч	Відбій	Час на маршруті	Ходовий час	Пройдено км без врахування радіалок	Середня швидкість
28-07	День 18	6:45	7:10	1	-	-	0:33	0:33	2	3.5





Ф208 Вид з місця ночівлі в долині р. Ірік на с. Ельбрус



Ф209 Спуск групи в с. Ельбрус

3.1 Графік руху

Табл. 3 Графік руху

День походу	Дата	№ ділянки денного переходу	Ділянка шляху (від - до)	Протяжність (км)	Чистий ходовий час (год; хв)	Характер шляху, природні перешкоди, їх категорійність, небезпечні ділянки	Метеоумови	Примітки
1	11.07	1	Від селище Верхній Чегем до переходу через місток у місці злиття р. Булунгусу і р. Кору	4.5	1:50	Безліса місцевість, підйом по кам'янистій гірській дорозі, яка тягнеться вздовж р. Булунгусу.	сонячно, вітер 1-2м/с.	
		2	Від містка через річку Булунгусу до місця ночівлі	4.5	2:33	після переходу ледь помітна стежинка, яка невдовзі губиться. Рухаємося вздовж річки без стежки	сонячно, вітер 1-2м/с.	
2	12.07	1	Від місця ночівлі до початку морени	2	1:07	продовження руху вздовж стежки по каменям та траві	сонячно, вітер 1-2м/с.	
		2	Рух по морені до початку льоду	3	3:00	поступовий підйом по гребню морени	перемінна хмарність, вітер 2-3 м/с.	
		3	Підйом на перевал Тютюргу Верхній Східний	2	2:18	Див паспорт перевалу	перемінна хмарність, вітер 3-4 м/с.	рух у кішках
3	13.07	1	Спуск з перевалу Тютюргу Верхній Східний	0.5	1:07	Див паспорт перевалу	сонячно, вітер 1-2м/с.	

		2	Від кінця спуску до початку підйому на перевал Шаурту Східний	1	2:01	рух у зв'язках по закритому льодовику Тютюргу	перемінна хмарність , вітер 2-3 м/с.	
		3	Підйом на перевал Шаурту Східний	1.5	3:52	Див паспорт перевалу	перемінна хмарність , вітер 2-3 м/с.	
4	14.07	1	Спуск з перевалу Шаурту Східний	2	2:44	Див паспорт перевалу	хмарно, дощ, туман, вітер 2-3 м/с	
		2	Від закінчення льодовика до місця спуску з морени біля злиття з р. Тютюрсу	8	3:01	Спуск по гребню морени ледь помітною стежиною	дощ, туман, вітер 1-2 м/с.	
5	15.07	1	Від кінця морени до початку зони лісу	3	0:56	спуск ледь помітною стежиною	дощ, туман, вітер 1-2 м/с.	
		2	Від початку зони лісу до початку дороги	4	1:08	спуск по стежці зоною лісу	хмарно, туман, вітер 1-2 м/с.	
		3	Від початку дороги в ущелині Гара-Аузусу до початку підйому в ущелині Башиль-Аузусу	5	1:04	спуск по дорозі, яка час від часу заходить в зону лісу	перемінна хмарність, вітер 4-5 м/с.	
		4	Від точки зливання річок Башиль-Аузусу та Гари-Аузусу до початку зони лісу	1	0:16	Поступовий підйом по гарно найждженій дорозі по зоні луку	перемінна хмарність, вітер 4-5 м/с.	
		5	Від початку зони лісу до місця ночівлі	3	0:55	Дорога пролягає у лісі	хмарно, вітер 1-2 м/с	
6	16.07	1	Від місця ночівлі до початку рідколісся на місці розливу річки	3	0:50	Підйом по дорозі, що прямує лісом	дощ, хмарно, вітер 1-2 м/с.	
		2	Від початку розливу річки до зони луку	1	0:35	Перехід розливів струмків; овечі стежки	хмарно, вітер 1-2 м/с	

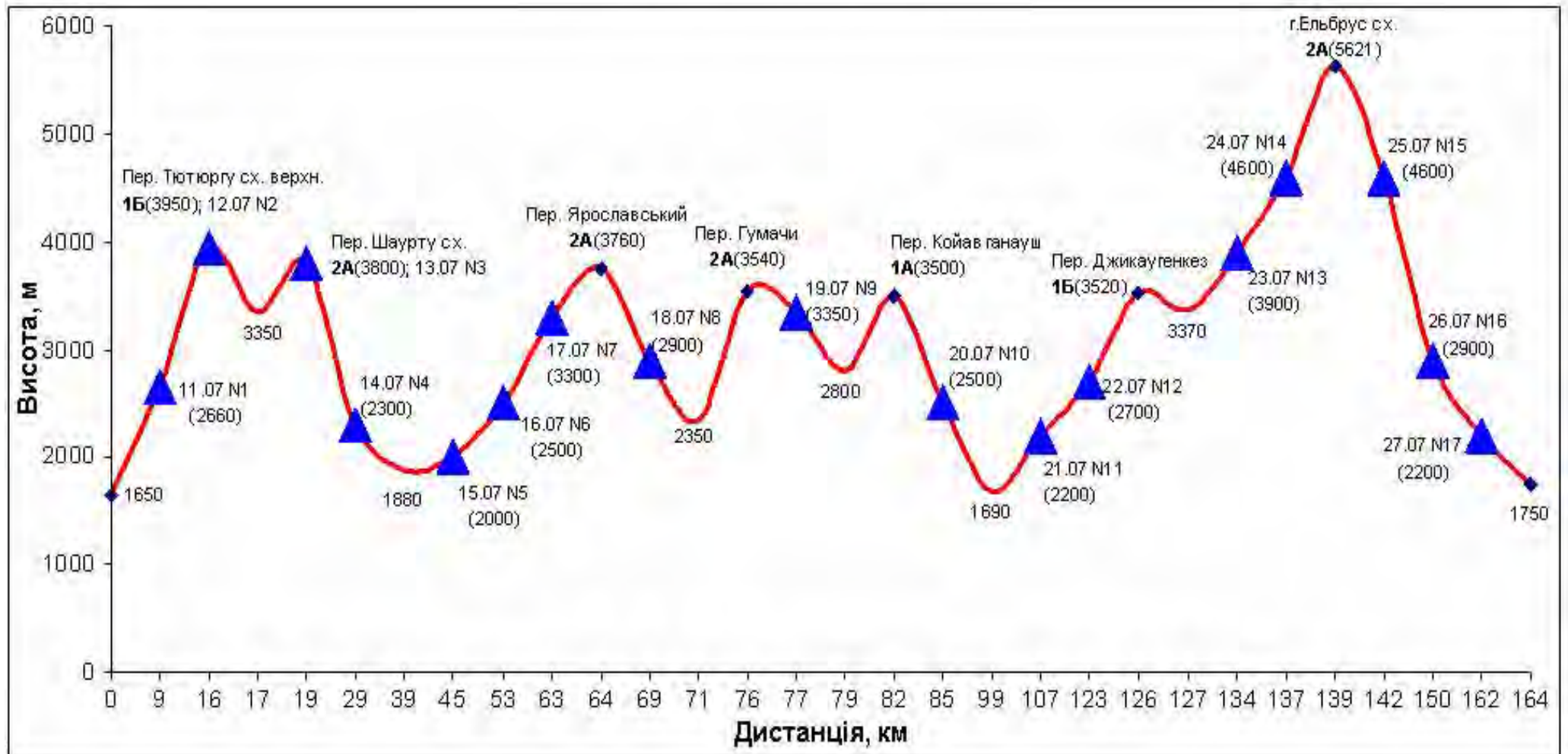
		3	Від початку зони лугів до початку морени	4	1:56	Підйом невеличкою стежкою зоною лугів.	хмарно, вітер 1-2 м/с	
		4	Від початку морени до спуску з неї	2	1:31	Стежка по гребню морени	дощ, хмарно, вітер 1-2м/с	
		5	Від спуску з морени до місця ночівлі	0.3	0:05	Підйом без стежки вздовж річки	хмарно, вітер 1-2 м/с, туман, видимість менше 20м	
7	17.07	1	Від місця ночівлі до початку льодовика Башиль	3	1:14	Підйом вздовж річки, бездоріжжя	хмарно, вітер 1-2 м/с	
		2	Від початку льодовика до початку підйому	1	0:20	Рух по відкритому нерозірваному льодовику	хмарно, вітер 1-2 м/с.	без кішок
		3	Від початку стежки вздовж водопаду до початку льодовика пн. Башиль	5.5	2:31	Рух вздовж водоспаду по льоду помітній стежині, яка інколи губиться, крутизною до 30 градусів	хмарно, туман, вітер 1-2 м/с.	
		4	Від початку льодовика пн. Башиль до місця ночівлі	0.5	1:10	Див паспорт перевалу	хмарно, вітер 1-2 м/с	у зв'язках
8	18.07	1	Продовження підйому на перевал Ярославський	1.5	1:48	Див паспорт перевалу	сонячно, вітер 1-2 м/с.	у зв'язках
		2	Спуск з перевалу Ярославський	1	3:30	Див паспорт перевалу	сонячно, вітер 3-4 м/с	
		3	Від закінчення спуску з перевалу Ярославський до місця ночівлі	4.5	1:25	Рух по морені	перемінна хмарність, туман, вітер 1-2 м/с.	
9	19.07	1	Від місця ночівлі до злиття струмків з різних частин льодовика Адир-Су	3	0:59	Рух по стежці по вершині морени	перемінна хмарність, вітер 1-2 м/с.	

		2	Пер гумачі	4	7:45	Див паспорт перевалу	сонячно, вітер 2-3 м/с.	
10	20.07	1	Продовження спуску з перевалу Гумачі до початку підйому	2	1:07	Див паспорт перевалу	сонячно, вітер 1-2 м/с.	
		2	Підйом на перевал Койавганауш до перевальної сідловини	2	3:57	Див паспорт перевалу	сонячно, вітер 1-2 м/с.	
		3	Спуск з перевалу Койавуганауш до місця ночівлі	1	0:46	Див паспорт перевалу	сонячно, вітер 1-2 м/с.	
11	21.07	1	Від місця ночівлі до дороги, що прямує вздовж р. Адир-Су. Продовження спуску з перевалу	2.5	1:09	Див паспорт перевалу	сонячно, вітер 1-2 м/с.	
		2	Від початку дороги до с. Верхній Баксан	12	2:40	Гарно найжджена ґрунтова дорога, частина заасфальтована	перемінна хмарність, вітер 1-2 м/с	
		3	Від с. Верхній Баксан до місця ночівлі	7.5	3:28	Підйом по ґрунтовій дорозі	сонячно, вітер 1-2 м/с.	
12	22.07	1	Від місця ночівлі до наступного місця ночівлі	16	4:28	Підйом по гарно найждженій дорозі	хмарно, дощ, вітер 2-3 м/с	
13	23.07	1	Від місця ночівлі до початку підйому на пер. Джикаугенкез	3	1:40	Рух по дорозі, яка поступово перетворюється у стежку	перемінна хмарність, вітер 1-2 м/с.	
		2	Пер Джикаугенкез	1	1:23	Див паспорт перевалу	дощ, туман, вітер 1-2 м/с.	

		3	Від закінчення спуску з перевалу до початку Очкірьякольського магмового потоку	6	2:43	Рух по закритому, частинам відкритому льодовику	дощ, град, туман, вітер 1-2 м/с.	
14	24.07	1	Від місця ночівлі до виходу на Очкірьякольський магмовий потік	0.2	0:27	рух по льодовику	сонячно, вітер 2-3 м/с	
		2	Від початку підйому по потоку до верхніх ночівель під кратером	2.9	4:28	Підйом по сипусі з місцями фірновим покривом	сонячно, вітер 2-3 м/с	
15	25.07	1	Від місця ночівлі під кратером до скельного бастіону (5400м)	2.4	4.07	Підйом по фірну з виступами сипухи	перемінна хмарність, вітер 5-6 м/с.	у кішках
		2	Від Скельного бастіону до зах. Вершини Ельбрусу	0.3	0:26	Підйом по фірну з виступами сипухи	перемінна хмарність, вітер 2-3 м/с.	у кішках
		3	Від зах. Вершини Ельбрусу до місця ночівлі під кратером	2.7	1:42	Спуск по фірновій частині потоку	перемінна хмарність, вітер 2-3 м/с.	у кішках
16	26.07	1	З місця ночівлі до закінчення Очкірьякольського магмового потоку	3	1:24	Спуск по сипусі з виходом фірну	сонячно, вітер 2-3 м/с.	у кішках
		2	Від закінчення Очкірьякольського магмового потоку до початку морени льодовика Ірікчат	2.7	1:14	Рух по льодовику Ірікчат (закрито-відкритому)	сонячно, вітер 2-3 м/с.	
		3	Від початку морени льодовика Ірікчат до місця ночівлі	5.5	2:16	Траверс схилу, сипуха, лід, спуск	сонячно, вітер 2-3 м/с.	

17	27.07	1	Від місця ночівлі до початку зони лісу	6.5	2:01	спуск по стежці луговою зоною	перемінна хмарність, вітер 1-2 м/с.	
		2	Від початку зони лісу до місця ночівлі	5.5	1:08	Спуск по ґрунтовій дорозі в зоні лісу	перемінна хмарність, вітер 1-2 м/с.	
18	28.07	1	Від місця ночівлі до с. Ельбрус	2	0:33	Спуск ґрунтовою дорогою	сонячно, вітер 1-2 м/с.	

Рис. 12 Висотний графік маршруту



Сумарний перепад висот: 21 км, - (10,6 км набрано, 10,5 км скинуто);

Середня висота ночівлі: 2922 м

3.2 Технічний опис проходження маршруту

Маршрут умовно можна розподілити на два типи ділянок, а саме:

- “низькогірні” ділянки
- “високогірні” ділянки

Для низькогірних ділянок маршруту характерно рух по стежкам, переважно відкритими мало лісистими ущелинами. Час від часу на шляху трапляються водні перешкоди легкої та середньої складності, що не потребують організації перильної страховки, але передбачають в учасників навички переправи вбхід через водні потоки з відносно сильною течією (наприклад методом “стінка”).

Високогірні ділянки передбачали рух по середнім та крупним кам’яним осипам (переважно “живим”), рух по відкритим та закритим льодовикам, сніжникам, та подолання відносно технічно складних перешкод (переважно льодових) при проходженні перевалів. Відповідно до цього учасникам, що проходили даний маршрут необхідно було мати знання та навички щодо:

- техніки (особливо групової) руху по “живим” кам’яним осипам
- індивідуальної техніки пересування в кішках
- групової техніки безпечного руху по закритих льодовиках
- техніки самозатримання за допомогою льодоруба
- вміння організації точок страховки на льоду та снігу
- техніки підйому та спуску по вірьовках, за допомогою відповідних пристроїв
- техніки проходження льодових схилів крутизною до 90⁰
- групової техніки організації підйому учасника, що провалився в льодову тріщину

Перевал Тютюргу сх. верхн. 1Б (3950)

Із селища Верхній Чегем (Булунгу) починаємо підйом по правому берегу р. Булунгусу. Рухаємось широкою добре помітною стежкою (Ф 1-2). Згодом стежка приводить до мосту по якому переходимо через р. Булунгусу, на лівий берег р. Кору (Ф3). Рухаємось по самому берегу річки, стежкою, що місцями майже зникає. Можливо краще було б рухатись “верхньою” стежкою. Проходимо пастушу огорожу. Згодом потрапляємо до широкої відкритої заплавної долини, що знаходиться вище зони лісу (Ф4), саме туди виводить і “верхня” стежка. У цій частині долини багато місць придатних для ночівлі. Далі рухаємося стежкою по лівому борту долини р. Кору (Ф5), що приводить до бічної марени льодовика Булунгу. Продовжуємо рух стежкою, що проходить у маренній кишені лівої бічної марени льодовика (Ф6). Згодом (забираючи правіше) переходимо на марену лівої гілки л. Булунгу стежка губиться (Ф7); місцями трапляються рівні кам’янисті ділянки, на яких після деякої підготовки можлива організація ночівель. Рухаємось по середнім кам’янистим осипам марени до її закінчення і опиняємося в перевальному цирку (Ф8). Повертаємо ліворуч (відповідно до напрямку попереднього руху), одягаємо кішки, і по льодовому схилу починаємо підйом на перевал (Ф9). Льодовик відкритий, розривів не спостерігається, зв’язуватися немає потреби. Спочатку схил має крутизну 10-15° (Ф10-Ф11) згодом крутизна зростає до 20-25° (Ф12). За перегином відкривається перевальне плато (Ф13). Сідловина перевалу знаходиться трохи нижче плато (Ф14). На сідловині є невеличке льодовикове озерце (Ф14-Ф15) та місця для ночівель (Ф18).

Спуск з перевалу на л. Тютюргу проходить по кам’янисто-осипному кулуару крутизною 20-35° (Ф20-Ф25). Осип середніх розмірів, “жива”. Необхідна наявність касок в учасників! Для забезпечення безпеки спуску бажано рухатися щільною групою, або розбиваючись на підгрупи по два чоловіка з відповідними зупинками на кожному витку “серпантину”. Основну небезпеку при спуску насамперед представляє каміння, що зривається з під ніг учасників. Раптових, не зв’язаних з рухом групи зривів каміння з околишніх скель та з верхів’я кулуару – не спостерігалось.

Паспорт перевалу Тютюргу сх. верхн. (1Б, 3950)

Район	Хребет	Які ущелини з'єднує	Назва (рекомендована), при необхідності, що означає	Висота (м)	Категорія складності		
					сезон	зима	міжсезоння
Ц. Кавказ	Відрог Каргашильського хребта	Долину Булунгу з ущелиною р. Тютюр-Су	Тютюргу східний верхній	3950	1Б		

1. Чистий час проходження: **3:25**, від **верхнього кінця марени лівої гілки л. Булунгу до л. Тютюргу**
(год:хв) (вказати пункт початку підйому)
2. Затрачено часу на підйом: **2:18**, перепад висот **450** м.
(год:хв)
3. Затрачено часу на спуск: **1:07**, перепад висот **300** м.
(год:хв)
4. Рухались з одночасною страховкою: ____ - ____
(год:хв)
5. Рухались з поперемінною страховкою: ____ - ____
(год:хв)
6. Організовано пунктів страховки: ____ - ____
7. Характеристики підйому та спуску по ділянкам:

Ділянка шляху (від - до)	Загальний час проходження год:хв	Довжина (м)	Крутизна (град.)	Перепад висот (м)	Рельєф	Час руху з страховкою (год:хв)		Кількість організованих пунктів страховки
						Поперемінною	Одночасною	
Від закінчення морени до початку більш крутішого підйому	1:35	1500	10-15 ⁰	300	Відкритий льодовик, розривів не спостерігається	-	-	-
Від початку більш крутішого схилу до перевального плато	0:27	350	20-25 ⁰	140	Відкритий льодовик, місцями натічний лід	-	-	-
Від початку перевального плато до сідловини перевалу	0:16	160	0-10 ⁰	15 ⁰	Відкритий льодовик без розривів	-	-	-
Спуск з перевалу								
Від сідловини перевалу до кінця спуску	1:07	670	25-30 ⁰	300	Спуск по мілкій та середній сипусі	-	-	-

8. При проходженні перевалу необхідне таке спеціальне спорядження:
- групове: **відсутнє**
(назва і кількість)
 - індивідуальне: **льодоруб, кішки, каска**
(назва і кількість)
9. Рекомендовані місця для ночівлі: **на сідловині перевалу.**
(вказати місця ночівлі)
10. Перевал пройдено: **12-13.07.2007**
(дата проходження перевалу)
11. Метеоумови при проходженні перевалу: **Перемінна хмарність, вітер 2-3 м/с.**
(хмарність, температура повітря, наявність і вид опадів, вітер швидкість та напрямок)
12. Необхідні додаткові умови до організації руху і страховки.
13. Потенційна небезпека та засоби безпеки.
спуск з перевалу у бік л. Тютюргу проходить по осипному камнебезпечному кулуару; необхідне використання касок, та відповідних методів групового руху
14. Керівник походу **Пшеничний Ярослав Володимирович.**
(прізвище, ім'я, по батькові)
15. Маршрутна книжка № **46/07.**
16. **МКК Київської міської федерації всеукраїнської громадської організації “Федерації спортивного туризму України”.**
(назва, шифр МКК, що випустила групу)

Перевал Шаурту східний (2А, 3800)

Напроти кулуара пер. Тютюргу східний верхній (Ф25) виходимо на л. Тютюргу одягаємо кішки та зв'язуємось (Ф26). Починаємо рухатися в верх по льодовику у бік цирку утвореного скелями г. Джорашти та п.МВТУ (Ф27). Спочатку льодовик відкритий, згодом покривається снігом. Зустрічаються численні відкриті та закриті сніговими мостам льодові розриви (Ф29). При переході через деякі снігові мости бажано використовувати техніку попереминої страховки (Ф30). Рухаємось притримуючись лівого (по ходу руху) борту кулуара обходячи сильно розірвану частину льодовика, що розташована праворуч. Підходимо під скельну перемичку між г. Джорашти та п.МВТУ, повертаємо праворуч та продовжуємо рухатися вздовж скель п.МВТУ і потрапляємо до цирку перевала Шаурту східний (Ф28,Ф31,Ф32). Далі, траверсуючи лівий по ходу схил, підходимо під перевальний зліт (Ф33,Ф34). Зліт представляє собою льодовий схил протяжністю 50 м та крутизною від 50 до 70 градусів, розрізаний бергшрудом, що переходиться по сніговому мосту. Праворуч від шляху підйому групи схил має дещо меншу крутизну та протяжність, але весь час прострілюється камінням сліди якого добре видні на Ф33.

Провішування перил на даному схилі можливе з використанням техніки кішки - два льодоруби, але рекомендується мати хоча б замість одного з льодорубів льодовий молоток. В даному випадку група використовувала льодові якоря "Айс Фі-Фі", для відпрацювання навичок роботи з цим спорядженням (Ф35 -Ф37). Підйом групи по навішаним перилам здійснювався за допомогою "жумара" (Ф38-Ф39). На сідловині перевалу є місця для палаток.

Спуск з перевалу на л. Шаурту проходить по кам'янисто-осипному кулуару крутизною 20-35° (Ф44). Осип мілка та середніх розмірів, "жива". Необхідна наявність касок в учасників!

Подальший спуск, в долину р. Гара-Аузусу, проходить по сильно розірваному закритому льодовику. Рухаємось в зв'язках, притримуючись правого борту льодовика (Ф45-Ф48). Далі під скелями по льодово-осипному схилу обходимо 1^{шу} сходинку Шауртинського льодопаду (дуже камнебезпечна ділянка!), та по відкритому льоду крутизною до 25°, в кішках, спускаємось до другої сходинки льодопаду (Ф49,Ф50). Друга сходинка являє собою сильно розірваний лід серачного типу. Вибираємо шлях по між сераків, обходячи льодові розломи. Крутизна льоду 25-30°, місцями доводиться проходити невеличкі ділянки з крутизною до 45°. Рухаємось одночасно, в кішках (Ф51,Ф52). В кінці другої сходинки навішуємо одну вірвовку (Ф53,Ф54) (взагалі можливо було б і далі рухатись одночасно в кішках, але хотілося щоб учасники відпрацювали навички організації точок страховки на льоду, та отримали навички роботи з льодовим самоскидом). Далі спускаємось відкритою нерозірваною частиною льодовика (Ф55) до початку маренного чохла, та переходимо на праву бічну марену (Ф56). По гребеню марени іде стежка. Далі рухаємось до р. Тютюрсу, переходимо річку і рухаємось стежкою правим берегом спочатку р. Тютюрсу а потім р. Гара-Аузусу до Чегемської ущелини.

Паспорт перевалу Шаурту східний (2А, 3800)

Район	Хребет	Які ущелини з'єднує	Назва (рекомендована), при необхідності, що означає	Висота (м)	Категорія складності		
					сезон	зима	міжсезоння
Ц. Кавказ	Відрог Каргашильського хребта	ущ. р. Тютюр-Су з долиною л. Шаурту	Шаурту східний	3800	2А		

- Чистий час проходження: **6:36**,
(год:хв)
від початку підйому на відріг до кінця льодовика Шаурту
(вказати пункт початку підйому) (вказати пункт закінчення спуску)
- Затрачено часу на підйом: **3:52**, перепад висот **300** м.
(год:хв)
- Затрачено часу на спуск: **2:44**, перепад висот **760** м.
(год:хв)
- Рухались з одночасною страховкою: 3:16
(год:хв)
- Рухались з поперемінною страховкою: 2:40
(год:хв)
- Організовано пунктів страховки: 1
- Характеристики підйому та спуску по ділянкам:

Ділянка шляху (від - до)	Загальний час проходження (год:хв)	Довжина (м)	Крутизна (град.)	Перепад висот (м)	Рельєф	Час руху з страховкою (год:хв)		Кількість організованих
						Попере-мінною	Одно-часною	
Від початку підйому(перед відрогом)до льодового схилу	1:42	1050м	10-25 ⁰	260	Закритий льодовик, розірваний тріщинами	-	1:42	-
Від початку льодового схилу до сідловини перевалу	2:10	50м	50-70 ⁰	40м	Бергшрунг т, фірновий лід	2:10	-	6
Спуск з перевалу								
Від сідловини перевалу до початку льодовика Шаурту	0:37	400	20-35 ⁰	200	Жива мілка та середня сипуха	-	-	-

Від початку льодовика до початку льодопаду	1:34	500	10-25 ⁰	130	Сильно розірваний закритий льодовик	-	1:34	-
Від початку льодопаду до 2 ^ї його сходинки	0:33	400	25-30 ⁰	200	Розірваний відкритий лід	-	-	-
Від початку другої сходинки льодопаду до закінчення розірваної частини льодовика	0:30	50	25-45 ⁰	30	Розірваний відкритий льодовик	0:30	-	1
Від закінчення розірваної частини льодовика до закінчення льодовика	0:30	400	25-35 ⁰	200	Відкритий льодовик	-	-	-

8. При проходженні перевалу необхідне слідує спеціальне спорядження:
- групове: **льодобури 6 шт., льодовий самоскид 1 шт., віршовка основна 2 шт., віршовка допоміжна 1 шт., льодовий молоток, або льодові якоря “Айс Фі-Фі”**
(назва і кількість)
 - індивідуальне: **кішки, льодоруб, система страховочна, каска, спусковий пристрій, жумар, карабіни 3 шт.**
(назва і кількість)
9. Рекомендовані місця для ночівлі: **на сідловині перевалу.**
(вказати місця ночівлі)
10. Перевал пройдено: **13-14.07.2007**
(дата проходження перевалу)
11. Метеоумови при проходженні перевалу: **при підйоміб перемінна хмарність вітер 2-3 м/с. При спускуб хмарність, дощ, туман, вітер 2-3 м/с.**
(хмарність, температура повітря, наявність і вид опадів, вітер швидкість та напрямок)
12. Необхідні додаткові умови до організації руху і страховки.
13. Потенційна небезпека та засоби безпеки.
спуск з перевалу на л. Шаурту камненебезпечний; л. Шаурту закритий та сильно розірваний, рухатись необхідно в зв'язках.
14. Керівник походу **Пшеничний Ярослав Володимирович.**
(прізвище, ім'я, по батькові)
15. Маршрутна книжка № **46/07.**
16. **МКК Київської міської федерації всеукраїнської громадської організації “Федерації спортивного туризму України”.**
(назва, шифр МКК, що випустила групу)

Перевал Ярославський (Сєрова) (2А, 3760)

Проходимо по території А/Л Башиль, звертаємо праворуч, і по навісному мосту переходимо на лівий берег р. Башиль-Аузусу (Ф64). Рухаємось через ліс по стежці, проходимо повз покинутої прикордонної застави і потрапляємо до широкої долини р. Башиль-Аузусу (Ф65). Спочатку стежка іде по берегу річки, згодом піднімається по схилу вверх (ріка переходить в каньйон), потім, за границею лісу де каньйон закінчується, знову спускається до долу. По хиткому містку переходимо через основний потік, що тече з л. Чегем (Ф66, Ф67). Далі тропа губиться. Група пішла по марені (Ф68), але згодом довелося вертатися назад до долу, оскільки марена впирається в скелі. Продовжуємо рухатись берегом ріки мілким та середнім кам'янистим осипом (Ф70). Згодом забираємо правіше на кам'янисто-осипний маренний схил лівого борту долини (Ф71), доходимо до рівня початку л. Башиль, приймаємо ліворуч, і згодом потрапляємо на льодовик. Деякий час рухаємось відкритим льодовиком, потім, трохи нижче потоку, що стікає з л. пн. Башиль, повертаємо праворуч (Ф74), спускаємось з льодовика, і починаємо підніматись лівим берегом потоку мало примітною стежкою (Ф75). Згодом по маренам та сніжникам притримуючись орографічно лівого борту долини піднімаємось на пн. Башиль (Ф76). Спочатку льодовик має незначне, фрагментарне снігове покриття, значних розривів не спостерігається; рухаємось без зв'язок. Поступово зростає товщина снігового покриву та з'являються льодові розриви. Зв'язуємось, та починаємо підйом у бік льодопаду (Ф77). Льодопад обходимо з правого боку, біля скельного острівця, під самим виходом на проміжне перед перевальне плато шлях пересікає бергшунд (Ф78, Ф79). Бергшунд переходимо по тонкому сніговому містку, з навішуванням страховочних перил. Після виходу на проміжне перед перевальне плато, повертаємо праворуч та рухаємось вздовж, над льодопадом, обходячи льодові розриви, та поступово забираючи праворуч – у бік долини перевального цирку (Ф80). Після підходу та спуску на рівень долини звертаємо праворуч та потрапляємо до перевального цирку. Рухаємось дещо притримуючись лівого (по ходу) борту цирку (Ф81). Згодом відкривається вид на сідловину пер. Ярославський (Сєрова) (Ф82, Ф83). Сідловина представляє собою дуже вузький скельно-осипний гребінь. Місце для ночівлі немає.

Спуск з перевалу проходить по вузькому скельно-льодово-осипному кулуару крутизною від 30 до 65 градусів (Ф86). Кулуар дуже камнебезпечний, причому схід каміння відбувається не тільки за рахунок руху учасників а і в результаті обстрілу з околишніх скель, та періодичних каменепадів, що відбуваються при підтаванні покритого кам'яними осипами льоду. Додаткові труднощі при спуску завдав свіжевищавший сніг. Загалом до виходу на л. Адирсу було провішано близько 240 м перил (Ф87-Ф95).

Після спуску на л. Адирсу (Ф96), рухаємось по відкритому мало розірваному льодовику притримуючись правого борту долини (Ф97, Ф98), до виходу на праву бічну марену (Ф99). По гребеню марени проходить стежка.

Паспорт перевалу Ярославський (Серова) (2А, 3760)

Район	Хребет	Які ущелини з'єднує	Назва (рекомендована), при необхідності, що означає	Висота (м)	Категорія складності		
					сезон	зима	міжсезоння
Ц. Кавказ	Адирсу	долину р. Башиль-Аузусу з долиною р. Адирсу	Ярославський (Серова)	3760	2А		

1. Чистий час проходження: **6:28**,
(год:хв)
від початку льодовика пн. Бадиль до поч. Морени льодовика Адил-Су
(вказати пункт початку підйому) (вказати пункт закінчення спуску)
2. Затрачено часу на підйом: **2:58**, перепад висот **650** м .
(год:хв)
3. Затрачено часу на спуск: **3:30**, перепад висот **450** м .
(год:хв)
4. Рухались з одночасною страховкою: 2:58
(год:хв)
5. Рухались з попереминою страховкою: 2:28
(год:хв)
6. Організовано пунктів страховки: 4
7. Характеристики підйому та спуску по ділянкам:

Ділянка шляху (від - до)	Загальний час проходження (год:хв)	Довжина (м)	Крутизна (град.)	Перепад висот (м)	Рельєф	Час руху з страховкою (год:хв)		Кількість організованих пунктів страховки
						Попереминою	Одночасною	
Від початку льодовика пн Бадиль до сідловини перевалу	2:58	2000	10-25 ⁰	650м	Закритий льодовик	-	2:58	-
Спуск з перевалу								
Від перевальної сідловини до початку наступного відрізка шляху	1:10	80	50-65 ⁰	70	Сипуха присипана снігом	1:10	-	1
Від закінчення вертикальних перил до наступного пункту страховки	0:17	50	30-40 ⁰	30	Сипуха присипана снігом	-	-	-

Від початку вертикальних перил до їх закінчення	1:06	130	40-50 ⁰	90	Обледеній схил	1:06	-	2
Від закінчення вертикальних перил до організації пунктів страховки на снігу	0:25	200	25-30 ⁰	90	сипуха	-	-	-
Від точок організації пунктів страховки на снігу до закінчення вертикальних перил	0:12	30	25-30 ⁰	15	Сніг, під яким знаходиться лід	0:12	-	1
Від закінчення вертикальних перил до закінчення спуску з перевалу	0:20	400	15-25 ⁰	155	Сніг, присипаний сипухою	-	-	-

8. При проходженні перевалу необхідне слідує спеціальне спорядження:

- групове: **льодобури 2-3 шт., льодовий самоскид 1 шт., віршовка основна 2 шт., віршовка допоміжна 1 шт.** (назва і кількість)
- індивідуальне: **кішки, льодоруб, система страховочна, каска, спусковий пристрій, жумар, карабіни 3 шт.** (назва і кількість)

9. Рекомендовані місця для ночівлі: **на рівних ділянках льодовиків перед та після перевалу.**

(вказати місця ночівлі)

10. Перевал пройдено: **18.07.2007**

(дата проходження перевалу)

11. Метеоумови при проходженні перевалу: **сонячно, вітер 3-4 м/с.**

(хмарність, температура повітря, наявність і вид опадів, вітер швидкість та напрямок)

12. Необхідні додаткові умови до організації руху і страховки.

13. Потенційна небезпека та засоби безпеки.

л. пн. Башиль у верхній частині закритий та сильно розірваний, рухатись необхідно в зв'язках; спуск з перевалу на л. Адирсу камнебезпечний.

14. Керівник походу **Пшеничний Ярослав Володимирович.**

(прізвище, ім'я, по батькові)

15. Маршрутна книжка № **46/07.**

16. **МКК Київської міської федерації всеукраїнської громадської організації "Федерації спортивного туризму України".**

(назва, шифр МКК, що випустила групу)

Перевал Гумачі (2А, 3540)

З місця ночівлі в нижньому кінці правої бічної марени л. Адирсу (Ф100) спускаємось до дна ущелини, по стежці проходимо до рівня л. Гумачі та вбхід переходимо р. Адирсу (Ф101). Піднімаємось на ліву бічну марену л. Гумачі (Ф102, Ф103), та по стежці рухаємось до закінчення марени (Ф104-Ф106). Виходимо на льодовик, та рухаємось притримуючись правого (по ходу) борту льодовика обходячи його розірвану центральну частину (Ф108-Ф110). На даній ділянці шляху суттєвих льодових розривів не спостерігалось, та була добре натоптана альпіністами (з А/Л Улутау) стежка. Тому рухаємось без зв'язок.. Далі поступово звертаємо до центру льодовика на його відкриту частину (Ф111). *У зв'язку із станом снігу та тим, що за рахунок руху великої кількості людей (альпіністів, що спускалися з г. Гумачі)) частина снігових мостів було порушено (спостерігали процес витягування людини з льодової тріщини) відмовляємося від руху по типовому маршруту підйому на перевал (по правій закритій частині льодовика, в обхід бергшундів), після обговорення з групою, керівник прийняв рішення рухатися більш технічно складним, але за даних обставин більш безпечним шляхом – через льодопад.* Рухаємось забираючи правіше під лівий (орографічно) кінець льодопаду (Ф112, Ф113). Льодопад доводиться штурмувати трохи лівіше від скель (не в самій низькій його частині) оскільки безпосередньо під скелями періодично спостерігається схід каміння. У місці проходження льодопад має висоту 10-15 м, з крутизною схила 60-90⁰, наявні невеликі ділянки схилу з від'ємним кутом. Штурм льодопаду проводився з використанням льодових якорів “Айс Фі-Фі”, та організацією проміжних точок страховки на льодобурах (Ф114-Ф124). Підйом по навішаним перилам здійснювався за допомогою “ жумарів” (Ф125). Далі, спочатку притримуючись орографічно лівої відкритої частини льодовика (Ф126, Ф127), виходимо на передперевальне плато, і по закритому слабо розірваному льодовику потрапляємо на перевальну сідловину (Ф128, Ф129). На сідловині є місця для ночівель, та вода. Спуск з перевалу у бік л. Джанкаут представляє собою скельно-осипний схил крутизною від 70 до 35 градусів (Ф130-Ф132).

Після виходу на льодовик рухаємось по натоптаній стежці, обходячи зліва сильно розірвану центральну частину льодовика (Ф133, Ф135). Потім виходимо на відкриту частину льодовика (Ф136), повертаємо праворуч, та потрапляємо на праву бічну марену л. Джанкуат (Ф137).

Паспорт перевалу Гумачі (2А, 3540)

Район	Хребет	Які ущелини з'єднує	Назва (рекомендована), при необхідності, що означає	Висота (м)	Категорія складності		
					сезон	зима	міжсезоння
Ц. Кавказ	Адилсу	долину р. Адирсу з долиною р. Адиису	Гумачі	3540	2А		

1. Чистий час проходження: **8:52**,

(год:хв)

(від початку підйому на ліву бічну марену л. Гумачі, до спуску на праву марену л. Джанкаут)

(вказати пункт початку підйому)

(вказати пункт закінчення спуску)

2. Затрачено часу на підйом: **6:40**, перепад висот **1100** м .

(год:хв)

3. Затрачено часу на спуск: **2:12**, перепад висот **750** м .

(год:хв)

4. Рухались з одночасною страховкою: ___ - ___

(год:хв)

5. Рухались з попеременною страховкою: 1:15

(год:хв)

6. Організовано пунктів страховки: 7

7. Характеристики під'йому та спуску по ділянкам:

Ділянка шляху (від - до)	Загальний час проходження (год:хв)	Довжина (м)	Крутизна (град.)	Перепад висоти (м)	Рельєф	Час руху з страховкою (год:хв)		Кількість організованих пунктів страховки
						Попеременно	Одночасною	
Від початку підйому до початку льодовикової морени льодовика Гумачі	0:09	150м	10 ⁰	25	Рівний трав'янистий схил	-	-	-
Від початку морени до її кінця	1:55	2500	15-20 ⁰	800	Стежина по вершині морени	-	-	-
Від кінця морени до початку льодопаду	1:45	800	15-20 ⁰	250	Закритий льодовик	-	-	-
Від початку льодопаду до кінця льодопаду	0:35	10-15	60-90 ⁰	6	Фірновий лід	0:35	-	6

Від закінчення льодопаду до початку рівної, закритої частини льодовика	1:40	50	35-40 ⁰	30	Лід присипаний сипухою, камнебезпечний схил	-	-	-
Від початку рівної, закритої частини льодовика до сідловини перевалу	0:36	500	10-15 ⁰	80	Закритий льодовик	-	-	-
Спуск з перевалу								
Від сідловини перевалу до зменшення крутизни спуску	0:40	50м	60-70 ⁰	45	Сипуха з виступами породи	0:40	-	1
Від початку зменшення крутизни до закінчення сипухи	0:15	150	35-40 ⁰	85	Мілка жива сипуха	-	-	-
Від закінчення сипухи через л. Джанкаут до початку морени льодовика	1:17	2300	10-20 ⁰	620	Стежка по закритому льодовику	-	-	-

8. При проходженні перевалу необхідне наступне спеціальне спорядження:

- групове: **льодобури 5-6 шт., скельний самоскид 1 шт., віршовка основна 2 шт., віршовка допоміжна 1 шт, льодові якоря “Айс Фі-Фі”**
(назва і кількість)
- індивідуальне: **кішки, льодоруб, система страховочна, каска, спусковий пристрій, жумар, карабіни 3 шт.**
(назва і кількість)

9. Рекомендовані місця для ночівлі: **на марені л. Гумачі; на сідловині перевалу; на л. Джанкаут, безпосередньо після спуску з сідловини**

(вказати місця ночівлі)

10. Перевал пройдено: **19.07.2007**

(дата проходження перевалу)

11. Метеоумови при проходженні перевалу: **ясне небо, вітер 2-3 м/с.**

(хмарність, температура повітря, наявність і вид опадів, вітер швидкість та напрямок)

12. Необхідні додаткові умови до організації руху і страховки.

13. Потенційна небезпека та засоби безпеки.

рухаючись по льод. Гумачі, та льод. Джанкаут необхідно обходити розірвані ділянки льодовиків, притримуючись натоптаних стежок. У разі розмоклого снігу необхідно рухатись в зв'язках.

14. Керівник походу Пшеничний Ярослав Володимирович.

(прізвище, ім'я, по батькові)

15. Маршрутна книжка № 46/07.

16. МКК Київської міської федерації всеукраїнської громадської організації “Федерації спортивного туризму України”.

(назва, шифр МКК, що випустила групу)

Перевал Койавганауш (1А, 3500)

Від нижньої третини правої бічної марени л. Джанкаут (Ф137, Ф138) починаємо підйом по правому борту долини. Рухаємось по неясно вираженій стежці, місцями відміченою туриками, вдовж струмка. Згодом стежка губиться, помилково звертаємо ліворуч, та робимо розвідку на схожу на перевальну сідловину (Ф139). Впевнюємось у помилці та повертаємо праворуч. Насправді перевал знаходиться у цирку (Ф142), що розташований за перегином (Ф141), правіше струмка (Ф137) по якому починався підйом знизу, від марени л. Джанкаут. Опинившись в цирку нарешті бачимо перевальну сідловину (Ф143). Підйом на перевальний зліт досить трудомісткий. Схил утворено мілким “живим” осипом, що складається, здебільшого, з чорної породи, можливо вулканічного попелу. Зустрічаються також невеликі дуже крихкі кам’яністі виходи утворені з такої ж самої породи (Ф144). Середня крутизна схилу 30-40⁰. Перевальна сідловина досить широка та рівна. Є місця для ночівель, та вода (Ф145). Спуск з перевалу у бік ущ. Адирсу представляє собою сніжно-осипний схил крутизною 30-40⁰ (Ф148). Після спуску до дна ущелини, повертаємо ліворуч, та рухаємось вздовж лівого борту ущелини (Ф149), обходячи льодовик, до початку марени. По марені проходить стежка.

Паспорт Койавганауш (1А, 3500)

Район	Хребет	Які ущелини з'єднує	Назва (рекомендована), при необхідності, що означає	Висота (м)	Категорія складності		
					сезон	зима	міжсезоння
Ц. Кавказ	Адилсу	долину р. Адирсу з долиною р. Адиису	Койавганауш	3500	1А		

1. Чистий час проходження: **5:52**,

(год:хв)

(від початку підйома на праву марену л. Джанкаут до початку марени, в ущелині Адирсу

(вказати пункт початку підйому)

(вказати пункт закінчення спуску)

2. Затрачено часу на підйом: **3:57**, перепад висот **750** м .

(год:хв)

3. Затрачено часу на спуск: **1:55**, перепад висот **1100** м .

(год:хв)

4. Рухались з одночасною страховкою: ___ - ___

(год:хв)

5. Рухались з попереминою страховкою: ___ - ___

(год:хв)

6. Організовано пунктів страховки: ___ - ___

7. Характеристики під'йому та спуску по ділянкам:

Ділянка шляху (від - до)	Загальний час проходження (год:хв)	Довжина (м)	Крутизна (град.)	Перепад висоти (м)	Рельєф	Час руху з страховкою (год:хв)		Кількість організованих пунктів страховки
						Попереминою	Одночасною	
Від початку морени до початку перевального зльоту	2:49	1800	20-25 ⁰	630	Морена та дрібна, середня сипуха	-	-	-
Від початку перевального зльоту до сідловини перевалу	1:08	200	30-40 ⁰	120	мілкий "живий" осипом, що складається з чорної породи вулканічного попелу.	-	-	-
Спуск з перевалу								

Від перевальної сідловини до дна ущелини Адирсу	0:24	200	30-40 ⁰	110	сніжно-осипний схил	-	-	-
Від початку дна ущелини до початку морени	0:22	600	20-25 ⁰	200	Льодовик рельєф	-	-	-
Від початку морени до виходу на дорогу, що прямує вздовж р. Адир-Су	1:09	2600	20-25 ⁰	800	Стежка з виступами гірської породи по морені	-	-	-

8. При проходженні перевалу необхідне слідує спеціальне спорядження:

- групове: **непотрібне** (назва і кількість)
- індивідуальне: **льодоруб, каска** (назва і кількість)

9. Рекомендовані місця для ночівлі: **у перевальному цирку; на сідловині перевалу; після спуску з марени, в ущелині Адирсу**

(вказати місця ночівлі)

10. Перевал пройдено: **20.07.2007**

(дата проходження перевалу)

11. Метеоумови при проходженні перевалу: **небо ясне вітер 3-4 м/с.**

(хмарність, температура повітря, наявність і вид опадів, вітер швидкість та напрямок)

12. Необхідні додаткові умови до організації руху і страхівки.

13. Потенційна небезпека та засоби безпеки:

проходження перевалу безпосередньо, не представляє суттєвої потенційної небезпеки; при зриві можливі подряпини, та псування особистого одягу.

14. Керівник походу **Пшеничний Ярослав Володимирович.**

(прізвище, ім'я, по батькові)

15. Маршрутна книжка № **46/07.**

16. **МКК Київської міської федерації всеукраїнської громадської організації “Федерації спортивного туризму України”.**

(назва, шифр МКК, що випустила групу)

Перевал Джикаугенкез (Чаткара) (1Б, 3520)

Від с. Верхній Баксан починаємо підйом по ущелині Киртик (Ф153). По лівому борту ущелини іде широка звивиста ґрунтова дорога (Ф154, Ф156). Після злиття з ущелиною Субаші дорога стає дедалі занедбанішою (Ф162), і в районі руїн покинутої копальні (Ф164) поступово переходить в стежку. Стежка виводить майже під самий перевальний зліт (Ф165).

Підйом безпосередньо на перевальну сідловину проходить через середній “неживий” кам’янистий осип з крутизною схилу 30-35°. На сідловині можлива ночівля.

Спуск з перевалу до долини Джикаугенкез (Ф167) проходить по схилу крутизною 30-40°, що покритий “живим” кам’янистим осипом середніх розмірів. В кінці спуску місцями спостерігаються виходи льоду (Ф168). Можуть знадобитися кішки.

Паспорт перевалу Джикаугенкез (Чаткара) 1Б, (3520 м).

Район	Хребет	Які ущелини з'єднує	Назва (рекомендована), при необхідності, що означає	Висота (м)	Категорія складності		
					сезон	зима	міжсезоння
Ц. Кавказ	Киртик	долину р. Субаши з долиною Джикаугенкез	Джикаугенкез	3520	1Б		

1. Чистий час проходження: **1:23**,

(год:хв)

(від початку підйому на осипний схил перевального зльоту до льодовика Джикаугенкез)

(вказати пункт початку підйому)

(вказати пункт закінчення спуску)

2. Затрачено часу на підйом: **0:51**, перепад висот **120** м .

(год:хв)

3. Затрачено часу на спуск: **0:32**, перепад висот **200** м .

(год:хв)

4. Рухались з одночасною страховкою: ___ - ___

(год:хв)

5. Рухались з попереминою страховкою: ___ - ___

(год:хв)

6. Організовано пунктів страховки: ___ - ___

7. Характеристики підйому та спуску по ділянкам:

Ділянка шляху (від - до)	Загальний час проходження (год:хв)	Довжина (м)	Крутизна (град.)	Перепад висоти (м)	Рельєф	Час руху з страховкою (год:хв)		Кількість організованих пунктів страховки
						Попереминою	Одночасною	
Від початку підйому на перевал до сідловини перевалу	0:51	240	30-35 ⁰	120	Дрібна сипуха	-	-	-
Спуск з перевалу								
Від сідловини перевалу до кінця спуску	0:32	350	30-40 ⁰	200	Дрібна та середнього розміру жива сипуха	-	-	-

8. При проходженні перевалу необхідне слідує спеціальне спорядження:

- групове: **непотрібне** (назва і кількість)
- індивідуальне: **льодоруб, каска** (назва і кількість)

9. Рекомендовані місця для ночівлі: **перед початком перевального зльоту; на сідловині перевалу;**

(вказати місяць ночівлі)

10. Перевал пройдено: **23.07.2007**

(дата проходження перевалу)

11. Метеоумови при проходженні перевалу: **хмарно, вітер 1-2 м/с.**

(хмарність, температура повітря, наявність і вид опадів, вітер швидкість та напрямок)

12. Необхідні додаткові умови до організації руху і страховки.

13. Потенційна небезпека та засоби безпеки:

при спуску перевалу слід остерігатися “живого” каміння; рухатись необхідно в касках, щільною групою.

Керівник походу **Пшеничний Ярослав Володимирович.**

(прізвище, ім'я, по батькові)

14. Маршрутна книжка № **46/07.**

15. **МКК Київської міської федерації всеукраїнської громадської організації “Федерації спортивного туризму України”.**

(назва, шифр МКК, що випустила групу)

Гора Ельбрус, східна вершина (радіально) (2А, 5621)

Від ночівлі на льодовику в районі “Скельного замку” (початок Ачкерьякольського магмового потоку) (Ф171), обходячи потік трохи ліворуч (Ф172) по осипному схилу підіймаємось на потік, та рухаємось притримуючись лівого (по ходу) борту потоку (Ф174,Ф175). Шлях проходить здебільшого по кам’яним осипам малого та середнього розмірів крутизною 15-25°. Місцями зустрічаються невеликі сніжники. Подекуди з’являється та зникає ледь помітна стежка. Досить часто зустрічаються місця старих ночівель, десь на середині шляху між початком потоку та кратером є вода.

Піднімаємось до сніжно кам’яної тераси, що розташована безпосередньо під кратером (4600м), та організуємо базовий табір (Ф177). Після ночівлі починаємо підйом на вершину. Намагаємось рухатися притримуючись осипної частини потоку (по його гребню), уникаючи крутих фірново-льодових бокових схилів (Ф180, Ф183). При такому шляху підйому, рідко де доводилося долати схили крутизною вище від 30°. Піднявшись до “Скельного бастіону” (кінець потоку) (Ф189) забираємо лівіше, та по фірновому схилу крутизною до 40° (Ф190) потрапляємо на передвершинне плато, звідки по некрутому фірновому схилу підіймаємось на г. Ельбрус сх. 2А (5621) (Ф191,Ф192).

Спускаємось з вершини, спочатку, по шляху підйому, а потім, після проходження крутої частини (першої чверті) спуску, замість руху безпосередньо по осипному гребню потоку, переходимо на лівий (по ходу спуска) борт потоку, та рухаємось сніговими схилами вздовж гребня (Ф194,Ф195). На цей час сніг у порівнянні з ранковим часом значно розкис, тому рух по снігу супроводжується меншою небезпекою зриву, та меншими фізичними зусиллями.

Від кратеру до льодовика спускаємось по шляху підйому.

РОЗРАХУНОК КАТЕГОРІЇ СКЛАДНОСТІ СПОРТИВНОГО ПОХОДУ
Табл. 4 Нормативні параметри для гірських походів (відповідно до
 “Правил проведення туристських спортивних походів”)

Вид туризму та характеристика походів	Категорії складності					
	I	II	III	IV	V	VI
тривалість походів в днях (не менше)	6	8	10	13	16	20
протяжність, км	100	120	140	150	160	160

Категорія складності походу	Мінімальна кількість і категорії перевалів						
	Усього	1А	1Б	2А	2Б	3А	3Б
I	2	2	-	-	-	-	-
II	3	1	2	-	-	-	-
III	4	-	1	2	-	-	-
IV	5	-	1	1	2	-	-
V	6	-	-	1	1	2	-
VI	7	-	-	-	1	2	1

Табл. 5 Зведена таблиця параметрів маршруту

Параметр маршруту	Відповідність категорії складності	
	III к/с, відповідно до Табл. 4	Пройдений маршрут
1.Мінімальна тривалість - t (дні)	10	17
2.Мінімальна нормативна протяжність - П (км)	140	161
3.Мінімальна загальна кількість категорійних перевалів (КП)	4	7
4.Залікова кількість перевалів 2А	2	4
5.Залікова кількість перевалів 1Б	1	2
6.Залікова кількість перевалів 1А	-	1

Висновок

За мінімальною тривалістю маршрут трохи перевищує V к/с;

За мінімальною протяжністю – дорівнює V к/с;

За параметром абсолютної мінімальної кількості пройдених КП маршрут трохи перевищує V к/с і майже вдвічі перевищує необхідні параметри для заявленої категорії;

За параметром мінімальної кількості перевалів 2А - вдвічі перевищує необхідні параметри для заявленої категорії;

За параметром мінімальної кількості перевалів 1Б - вдвічі перевищує необхідні параметри для заявленої категорії.

Але, найвища категорія пройдених перевалів – 2А, що відповідає III к/с. Тому даний маршрут може розглядатися лише як ускладнений варіант походу **третьої категорії складності**.

4 ПІДСУМКИ, ВИСНОВКИ І РЕКОМЕНДАЦІЇ ПО ПРОХОДЖЕННЮ МАРШРУТУ

Основна ідея походу полягала в тому, щоб ознайомити учасників з особливостями гірських походів в умовах “власно” високогір’я, та підготувати групу для участі в висококатегорійних походах в районах Центрального Кавказу та Середньої Азії. Для згаданих умов характерно:

- зменшення “скельної” та збільшення “сніжно-льодової” частки складових категорійних перешкод (у порівнянні із Західним Кавказом)
- ночівлі в льодовиковій зоні
- багаторазове, відносно довгострокове (більше доби) перебування на висотах 3500-4500 м
- відносна багатоденність походу

Маршрут було пройдено відповідно до заявленої нитки маршруту з повною відповідністю до заявлених строків. При виборі локальної тактики проходження категорійної перешкоди, при можливості, в певних межах, перевага надавалась технічній а не загально-фізичній складовій. Загалом можна вважати, що завдання відповідно до основної ідеї походу були повністю виконані. Всі учасники походу отримали максимально можливий, за даних умов походу заявленої категорії складності, досвід та технічну і психологічну підготовку для участі в висококатегорійних походах в умовах високогір’я.

ДОДАТКИ

Додаток А

Список особистого та колективного спорядження. Оцінка придатності інвентарю, використаного в поході. Рекомендації по спорядженню і інвентарю.

Список особистого спорядження

Нижче приведено реальний список, що був виданий кожному учаснику під час підготовки до походу.

Список одягу, обов'язковий.

- 1 Комплект легкого ходового одягу (для теплої, сухої погоди)
- 2 Куртка штормова (бажано мембранна тканина)
- 3 Штани штормові (бажано мембранна тканина)
- 4 Куртка тепла (бажано пухова)
- 5 Штани флісові
- 6 Рукавиці ходові (Polar, фліс, ватин лавсановий)
- 7 Шкарпетки
- 8 Куртка флісова або светр вовняний

Список одягу, бажаний.

- 1 Жилет теплий (переважно пуховий; привально- екстримальний)
- 2 Термобілизна (можливе використання у якості легкого ходового одягу)
- 3 Підшльомок з отвором під обличчя («балаклава»)
- 4 Шкарпетки ходові Coolmax

Інше спорядження

- 1 Мішки бівуачні 60(ш.)x80(в.) із **затяжною горловиною** (легка синтетична тканина) –2шт.
- 2 Мішок для дріб'язків бівуачний 20x30 із **затяжною горловиною** (легка синтетична тканина) –1шт.
- 3 “Сидушка”
- 4 Ліхтар світлодіодний налобний
- 5 Накидка поліетиленова (плащ або шматок поліетиленової плівки 100 мкм 200x150)

Список спеціального спорядження

- 1 Каска
- 2 Льодоруб
- 3 Система страховочна
- 4 Жумар
- 5 Гальмовий пристрій для спуску по вірьовці
- 6 Вуси самастраховки регульовані
- 7 “Прусик”
- 8 Карабіни 3 шт.
- 9 Льодобур 1 шт.
- 10 Кішки
- 11 Окуляри сонцезахисні

Табл. 5 Список групового спорядження

Спорядження	Вага, кг
Палатка з тентом	3
Дуги від палатки	0,8
Кухня (пальник, в/з екран, дошка кухонна, та ін.)	1,6
Котли	1,2
Груповий спальний мішок	4,6
Мотузка основна (50м)	4
Мотузка основна (30 м)	1,7
Допоміжна мотузка (80 м)	0,9
Групове “залізо” (самоскиди 3 шт., льодобури 3 шт, гаки скельні 8 шт. “крюконоги”, штурмові драбини 2шт.)	2,5
Айс Фіфі	0,6
Френди	0,6
молоток льодовий	0,8
молоток скельний	0,5
Фірнові якоря 4шт.	1,2
Аптечка	1,2
Ремонтний набір	1,1
3 фотоапарата с запасним живленням	1
Карти, маршрутні документи, описи	0,6
Набір хронометриста	0,2
Разом	28,1

Табл. 6 Склад аптечки

№ п.п.	Назва медикаментів	кількість
1.	Валідол	10 тб.
2.	Корвалол	1
3.	Нітрогліцерин	1
4.	Валеріанка	40 тб.
5.	Дитячий Крем	1
6.	Рятувальник	1
7.	Вазелин	1
8.	Бутадіон мазь	1
9.	Мазь "Вишневого"	1
10.	Гігієнічна губна помада	1
11.	Перекис водню	1
12.	Йод	1
13.	Зеленка	1

№ п.п.	Назва медикаментів	кількість
14.	Розчин аміаку	1
15.	Сода	1
16.	Меновазин	1
17.	Бинт	4 шт.
18.	Вата	1
19.	Бинт еластичний	3 шт.
20.	Пластирь	1+20
21.	Вугілля активоване	35 тб.
22.	Фестал	10 тб.
23.	Фталазол	10 тб.
24.	Алохол	14 тб.
25.	Лівомецитин	10 тб.
26.	Аспірин	25 тб.
27.	Анальгін	18 тб.
28.	Парацетамол	20тб.
29.	Цитрамон	8 тб.
30.	Стрептоцид	8 тб.
31.	Фурацилін	10тб.
32.	Ринза	16тб.
33.	Септефрил	12тб.
34.	Нафтезин	1 бут.
35.	Пиносол	1 бут.
36.	Сульфацил натрію	1 бут.
37.	Сульфадиметоксин	10 тб.
38.	Докцилину гідрохлорид	10 тб.
39.	Ампицилину тригідрат	10 тб.
40.	Но-Шпа	33 тб.
41.	Кетанов	10 тб.
42.	Синтоміцин емульсія	1
43.	Кардіомін	2 амп.
44.	Новокаїн	4 амп.
45.	Сульфокамфокаїн	2 амп.
46.	Но-Шпа	1 амп.
47.	Лазекс	1 амп.
48.	Кофеїн бензонат натрію	2 амп.
49.	Термометр	1 шт.
50.	Шприц	4
51.	Набір хірургічний	1

Склад ремнабору

- 1 набір шурупів
- 2 набір викруток
- 3 набір сверدل
- 4 плоскогубці –2
- 5 набір надфілів
- 6 клей епоксидний
- 7 трубки для ремонту дуг намету
- 8 ножиці – 1
- 9 шлицівка – 1
- 10 шило, швайка, набір голок
- 11 наперсток
- 12 нитки різні
- 13 ремінь капроновий – 5 м
- 14 дріт різний
- 15 пряжки для ременю –2
- 16 тканини різні
- 17 резинка галантерейна
- 18 скоч, ізолента
- 19 репшнур розхідний – 6 м
- 20 аварійний газовий пальник

Оцінка придатності інвентарю, використаного в поході.

Групове та особисте спорядження виявилось загалом придатним для проходження даного маршруту. Було використано намет “Печора” Пітерської фірми “Снаряжение”, що мав два входи, на “блискавці”. Намет виявився зручним, теплим, та вітростійким.

Для приготування їжі було використано мультипаливну плитку Primus MFS 3288. Слід відмітити, що дана плитка десь у півтора рази менш потужніша у порівнянні із радянським примусом “Джміль”, тому навіть із складною системою саморобних вітрозахисних та тепловідбиваючих екранів на закипання 3 літрів води, витрачалось близько 20-30 хвилин. До достоїнств даної плитки у порівнянні із примусом “Джміль” можна віднести її вагу (вдвічі меншу), надзвичайну рівновагу, та зручність у користуванні, хоча пристрій потребує дуже акуратного поводження.

В якості палива використовувалися газові картриджі та бензин “Калоша”. Газ брався на випадок приготування їжі безпосередньо в наметі при несприятливих погодних умовах, (як більш безпечне паливо, у порівнянні з бензином), та як паливо для аварійного газового пальника (Coleman F1-lite) який брали з собою, про всяк випадок, при безпосереднім сходженні на вершину Ельбрусу. Після першої ж спроби запалювання плитки в наметі з використанням газу - виявилась повна непридатність газу для даної цілі. На відміну від бензину (яким в подальшому і користувались в наметі) при спалюванні газу, на висоті близько 4000 метрів, утворюються такі продукти згорання, що дихати в наметі стає зовсім неможливо (сльози з очей як від цибулі). Найбільш ймовірно, що в умовах збідненого на кисень повітря згорання газу відбувається неповністю. При використанні бензину в аналогічних умовах сльозоточивої дії не спостерігалось. Тому газові картриджі фактично не були використані.

Список продуктів і раціон харчування на маршруті

Список продуктів

Продукти	Од. виміру	Кількість
Тушонка	банка 525 гр	9
Рибні консерви	банка 240 гр	8
Паштет	банка 240 гр	6
Ковбаса	гр.	4250
Сало	гр.	3300
Сир “косичка”	гр.	1200
Сир	гр.	500
Суп	гр.	360
Гречка	гр.	2950
Рис	гр.	3250
Артек	гр.	2000
Вермішель	гр.	3550
Пшоно	гр.	950
Бульйонні кубики	шт.	26
Сухарі	гр.	3880
Цибуля	гр.	1,7
Часник	гр.	220
Чай	пакет. шт.	236
Кетчуп	упаковка	4
Приправа	гр.	200
Згущене молоко	банка	2
Цукор	гр.	1950
Вафлі	гр.	300
Печиво	гр.	3030
Пряники	гр.	1000
Халва	гр.	600
Повидло	гр.	300
Курага *	гр.	1000
Ізюм *	гр.	1500
Фініки *	гр.	1500
Фіги *	гр.	1000
Цукерки*	гр.	1500
Шоколад	плитка 100 гр	6

Раціон харчування на маршруті

Дата	10 .07		11 .07		12 .07		13 .07		14 .07	
День походу	день 0		день 1		день 2		день 3		день 4	
Загальне на день	сухарі	200	сухарі	200	сухарі	200	сухарі	200	сухарі	200
	цибуля	50	цибуля	50	цибуля	50	цибуля	50	цибуля	50
	часник	12	часник	12	часник	12	часник	12	часник	12
	перекуси*	360	перекуси*	360	перекуси*	360	перекуси*	360	перекуси*	360
Сніданок			суп	120	вермішель	350	пшоно	350	рис	350
			рис	200	тушонка1		тушонка2		тушонка2	
			ковбаса	200						
			чай	6	чай	6	чай	6	чай	6
			вафлі	100	печиво	120	пряники	100	печиво	120
Обід	сир к	300	ковбаса	300	паштет 1б	240	сир к	300	паштет 1б	240
	сало	100	сало	100	сало	100	сало	100	сало	100
Вечеря	вермішель	400	артек	400	гречка	400	рис	400	вермішель	400
			тушонка1		тушонка1		тушонка2		р.конс	
	бул.куб.	1	бул.куб.	1	бул.куб.	1	бул.куб.	1	бул.куб.	1
	сало з	100	сало з	100	сало з	100	сало з	100	сало з	100
	ковбаса	250	ковбаса	100	ковбаса	100	ковбаса	100	ковбаса	100
	чай	6	чай	6	чай	6	чай	6	чай	6
			сир	100						
	печиво	150	пряники	150	печиво	100	печиво	150	печиво	100
					халва	150			повидло	150

Продовження таблиці

Дата	15 .07		16 .07		17 .07		18 .07		19 .07	
День походу	день 5		день 6		день 7		день 8		день 9	
Загальне на день	сухарі	200	сухарі	200	сухарі	200	сухарі	200	сухарі	200
	цибуля	50	цибуля	50	цибуля	50	цибуля	50	цибуля	50
	часник	12	часник	12	часник	12	часник	12	часник	12
	перекуси*	360	перекуси*	360	перекуси*	360	перекуси*	360	перекуси*	360
Сніданок	гречка	350	вермішель	350	рис	350	гречка	350	суп	120
	тушонка3		р.конс		тушонка4	1	р.конс	16	вермішель	200
									ковбаса	200
	чай	6	чай	6	чай	6	чай	6	чай	6
	пряники	100	печиво	120	печиво	100	вафлі	100	печиво	120
Обід	конс р	16	паштет 16	240	конс р	16	ковбаса	300	сир к	300
	ковбаса	100	сало	100	ковбаса	100	сало	100	сало	100
Вечеря	рис	400	гречка	400	артек	400	рис	400	артек	400
	тушонка3		тушонка3		тушонка4		тушонка4		тушонка5	
	бул.куб.	1	бул.куб.	1	бул.куб.	1	бул.куб.	1	бул.куб.	1
	сало з	100	сало з	100	сало з	100	сало з	100	сало з	100
	ковбаса	100	ковбаса	100	ковбаса	100	ковбаса	100	ковбаса	100
	чай	6	чай	6	чай	6	чай	6	чай	6
					сир	100			сир	100
	печиво	150	печиво	100	печиво	100	пряники	150	печиво	100
			згущ	16	халва	150				

Продовження таблиці

Дата	20 .07		21 .07		22 .07		23 .07		24 .07	
День походу	день 10		день 11		день 12		день 13		день 14	
Загальне на день	сухарі	200	сухарі	200	сухарі	200	сухарі	200	сухарі	200
	цибуля	50	цибуля	50	цибуля	50	цибуля	50	цибуля	50
	часник	12	часник	12	часник	12	часник	12	часник	12
	перекуси*	360	перекуси*	360	перекуси*	360	перекуси*	360	перекуси*	360
Сніданок	рис	350	вермішель	350	гречка	350	суп	120	вермішель	350
	тушонка5		тушонкаб		тушонкаб		пшоно	200	тушонка7	
							ковбаса	200		
	чай	6	чай	6	чай	6	чай	6	чай	6
	печиво	120	печиво	120	пряники	100	печиво	100	вафлі	100
Обід	паштет 1б	240	конс р	1б	ковбаса	300	паштет 1б	240	конс р	1б
	сало	100	ковбаса	100	сало	100	сало	100	ковбаса	100
Вечеря	гречка	400	пшоно	400	вермішель	400	рис	400	артек	400
	тушонка5		тушонкаб		конс р	1б	тушонка7		тушонка7	
	бул.куб.	1	бул.куб.	1	бул.куб.	1	бул.куб.	1	бул.куб.	1
	сало з	100	сало з	100	сало з	100	сало з	100	сало з	100
	ковбаса	100	ковбаса	100	ковбаса	100	ковбаса	100	ковбаса	100
	чай	6	чай	6	чай	6	чай	6	чай	6
									сир	100
	печиво	100	печиво	150	печиво	100	пряники	150	печиво	100
	повидло	150			згуц	1б			халва	150

Продовження таблиці

Дата	25 .07		26 .07		27 .07		28 .07	
День походу	день 15		день 16		день 17		день 18	
Загальне на день	сухарі	200	сухарі	200	сухарі	200	сухарі	80
	цибуля	50	цибуля	50	цибуля	50	цибуля	50
	часник	12	часник	12	часник	12	часник	12
	перекуси*	360	перекуси*	360	перекуси*	360		
Сніданок	гречка	350	пшоно	350	гречка	350	вермішель	350
	тушонка8		тушонка8		тушонка 9		тушонка 9	
	чай	6	чай	6	чай	6	чай	6
	печиво	120	печиво	120	пряники	100	печиво	120
Обід	сир к	300	паштет 1б	240	ковбаса	300		
	сало	100	сало	100	сало	100		
Вечеря	вермішель	400	рис	400	артек	400		
	тушонка8		конс р	1б	тушонка 9			
	бул.куб.	1	бул.куб.	1	бул.куб.	1		
	сало з	100	сало з	100	сало з	100		
	ковбаса	100	ковбаса	100	ковбаса	100		
	чай	6	чай	6	чай	6		
					сир	100		
	пряники	150	печиво	100	печиво	150		
			халва	150				

Додаткові продукти

НЗ		Загальне	
Назва	Кількість	Назва	Кількість
бул.куб.	8 шт.	цукор	1950 г.
сухарі	200 г.	кетчуп	4 уп.
ковбаса	200 г.	приправа	200 г.
сало	100 г.	шоколад	100 г.х 6 шт.
чай	20 г.		
шоколад	600 г.		

Пояснення до таблиць: “Список продуктів”, “Раціон харчування на маршруті”, “Додаткові продукти”

День 0 – день приїзду (до виходу на маршрут)

**Перекуси* –було взяті різноманітні солодощі, що видавалися в різних комбінаціях під час привалів впродовж всього маршруту.

Загальне на день – мається на увазі список продуктів, що відносились до денного раціону, але розподілялися між сніданком, обідом, та вечерею даного дня нерівномірно в залежності від обставин та бажання групи.

Загальне – продукти, що безпосередньо не входять до раціону якогось конкретного дня, але використовувалися в залежності від обставин впродовж всього маршруту.

НЗ – додатковий запас продуктів розрахований на непередбачені обставини.

Загальна вага продуктів і спорядження на групу і в середньому на одного учасника (чоловіка, жінку)

Групове спорядження

Сумарна вага 28, 1 кг

Завантаження на людину:

Чоловік – 7,8

Жінка (коефіцієнт 0,6) - 4,7

Паливо:

Газ - 1 великий (450 г)балон 0,65 кг

Бензин 4 літрових пляшки + 1 півлітрова $4,5 \times 0,66 = 3,0$ кг.

(сумарно 5 літрів – ще півлітра було заправлено безпосередньо в пальник, що в кухонному наборі)

Сумарна вага 3,65 кг.

Завантаження на людину:

Чоловік - 1 кг

Жінка (коефіцієнт 0,6) - 0,6 кг.

Продукти з упаковкою

Сумарна вага 56,8 кг.

Навантаження на людину:

Чоловік – 15,8 кг.

Жінка (коефіцієнт 0,6) - 9,5 кг.

Сумарне навантаження на людину (без урахування особистих речей і особистого спецспорядження)

Чоловік – 24,6 кг.

Жінка (коефіцієнт 0,6) – 14,8 кг.

Сумарна вага особистого спорядження з урахуванням ваги рюкзака 12-16 кг

Сумарне навантаження на людину (з урахуванням особистих речей і особистого спецспорядження) на початку маршруту:

Чоловік – 37-41 кг.

Жінка – 27-31 кг.

Кошторис затрат на похід

Витрати	Сума, грн.
Квитки поїзд	1872
Харчування в поході	780
Паливо	70
Докупування аптечки	50
Трансфер Мінводи-Нальчик- Верхний Чегем (Булунгусу)	644
Погранпропуска	39
Реєстрація	195
Трансфер Ельбрус-Мінводи	624
Харчування Мінводи, поїзд	262
Всього на групу	4536
На одну людину	1134

Розклад руху транспорту

Залізничні поїзда напрямку до Мінвод курсують відповідно до розкладу; слід брати до уваги, що рух поїзду Київ-Кисловодськ залежить від парних та непарних чисел місяця.

Подальші транспортні переїзди здійснювалися за рахунок попередньо замовлених автотрансферів.

Список літератури

1	ОТЧЕТ о горном походе III категории сложности по Приэльбрусью (Центральный Кавказ), совершенном 3-23 июля 2005 г. Маршрутная книжка №11/3-301 Руководитель Голубев М.В.
2	Отчет о горном туристском спортивном походе третьей категории сложности по Центральному Кавказу совершенном с 06 августа 2006 г. по 23 августа 2006 г. Маршрутная книжка № 67/06 Руководитель группы Моянская Татьяна Валериевна

Характеристика особливостей матеріального забезпечення

Відповідно до інформації поданій у Додатку А, група майже не користувалася газом. Тому замість великого (500 г) газового балона в якості НЗ при сходженні на Ельбрус вистачило б балона на 100-250 г.