

**ОДЕСЬКА ОБЛАСНА ФЕДЕРАЦІЯ  
СПОРТИВНОГО ТУРИЗМУ  
Турклуб «Романтик»**

**ЗВІТ**

Про гірський спортивний туристський похід  
I (першої) категорії складності Західним Кавказом,  
який був здійснений з 08 по 18 серпня 2019 року

Маршрутна книжка № 23/19  
Керівник групи Нігрецька С.С.  
Адреса керівника: м. Одеса, вул. Кримська  
Тел.: 0939458858

Маршрутна кваліфікаційна комісія розглянула звіт і вважає,  
що похід може бути зарахований всім учасникам та керівнику  
I (першою) категорією складності

Звіт зберігається в бібліотеці турклубу «Романтик»

Голова ОМКК В. Коваль

Дата

Штамп ОМКК

## ДОВІДКОВІ ДАНІ ПРО ПОХІД

**Нитка активної частини маршруту:** збори т/к «Романтик» (Спартаківські ночівлі) – пер. Іркіз (1А, 2871) – озеро Софійське – пер. Башджол (1А, 3048) – с. Кишласу – пер. Холодовського (1А, 3175) – д.р. Кизгич – пер. Бугойчат Північний (1А, 2850) – д.р. Маруха – пер. Халега (н/к, 3027) – д.р. Аксаут – пер. Алібек (1А, 3168) – д.р. Алібек – смт Домбай

Протяжність маршруту – 90,12 км

Тривалість маршруту – 11 днів

в т.ч. днювань – 2

## ВІДОМОСТІ ПРО РАЙОН ПОХОДУ

Кавказькі гори розташовані на півдні РФ і тягнуться приблизно на рівні 43-ї паралелі від Чорного до Каспійського моря. Розрізняють Західний, Центральний, Східний Кавказ, а також Північний. Західний Кавказ включає ділянку від урочища Червона Поляна на заході до перемички Хотютау на сході.

В межах Кавказу Росія межує з Грузією і Азербайджаном. Кордон з цими країнами в основному проходить по ГКХ. Ключовими пунктами Західного Кавказу є Теберда, Домбай, Архиз. Район походу – Домбай-Архиз, дозволяє здійснювати гірські походи 1–5 категорії складності. Найскладніші перевали розташовані в ГКХ і на прилеглих до нього відрогах.

Тваринний світ Карачаєво-Черкесії характеризується тим, що серед її представників багато ендеміків, тобто тварин, що мешкають тільки в цій місцевості на невеликій території. Серед таких мешканців тут є тур західнокавказький, полівка прометейська, кавказький рябчик, кавказький уляр. Також є багато ендемічних комах.

Приблизно 2 500 видів рослин зустрічається в Карачаєво-Черкесії. Тут виділяють степовий, лісовий, субальпійський і альпійський пояси рослинності. Степ для цієї території не дуже типовий, суцільного степового пояса немає. У цьому поясі переважають трав'янисті рослини.

Західний Кавказ - найстаріший і добре розвинений район гірського туризму. Найпростіші маршрути пролягають у відносно невисокій західній частині, починаючи з Архиза, де як через ГКХ, так і через його відроги багато перевалів категорій складності 1А і 1Б (переважно осипи і сніг). Цей район найбільше підходить для некатегорійних походів та походів 1-2 категорій складності.

## СКЛАД ГРУПИ

<b>№ п/п</b>	<b>Прізвище, ім'я</b>	<b>Рік народження</b>	<b>Місце роботи, посада</b>	<b>Домашня адреса, телефон</b>
1	Нігрецька Світлана		б/р	м. Одеса
2	Гороховський Ігор		ОНПУ ЛАТ-183	м. Одеса
3	Козирська Лілія		Репетитор	м. Одеса
4	Редько Дар'я		ОНПУ АД-141	м. Одеса
5	Рясський Артем		ОНПУ АЕ-152	м. Одеса
6	Сазонов Олександр		ФОП	м. Одеса
7	Федоровський		ОНПУ РБ-171	м. Одеса

## ТЕХНІЧНИЙ ОПИС ТА ГРАФІК РУХУ ГРУПИ ПО МАРШРУТУ

день	дата	Ділянка шляху	Км	Опис дня	Спосіб пересування
1	08.08	Спартаківські ночівлі – верхів'я р. Ак-Айра – пер. Іркіз (1А) – Софійське озеро	4,6	Табір на Спартаківських ночівлях (фото 1). Вихід о 8:20, погода сонячна. Рух стежкою до верхів'їв р. Ак-Айри, далі стежкою до пер. Іркіз. Під перевальним злітом о 10:25, на перевалі Іркіз об 11:05 (фото 2-4). О 12:05 почали спуск стежкою до Софійських озер. Стежка проходить схилом, вкритим дрібним осипом. На бівуак стали о 12:15. Біля озер багато хороших майданчиків, є струмки	Пішки
2	09.08	мпн – пер. Іркіз (1А) – пер. Башьол (1А) - д.р.Кишлаусу – стручок пер. Холодовського(1А)	7,3	Вихід о 8:15. Погода сонячна. Продовжуємо рух у напрямку пройденого вчора пер. Іркіз. Привал на перевалі з 8:25 до 8:40. Після спуску з пер. Іркіз рухаємося стежкою до пер. Башьол. Стежка переходить в середній осип, по дорозі перетинаємо сніжне поле крутизною 10-15°, шириною близько 50 м. О 10:30 осипною стежкою виходим на пер. Башьол (фото 5,6), об 11:20 продовжуємо рух стежкою у напрямку озер під перевалом. Конгломерат, що переходить то в дрібний, то в середній осип. На озерах о 12:05. Поки готується обід, проводимо розвідку. Перетинати гребінь вододілу потрібно в сторону д.р. Кишлаус, тому що для скидання висоту до р. Псиш не має сенсу. В ході розвідки в гребені вододілу був знайдений перевал з туром і запискою, без даних про категорію і висоту. На картах перевалу немає. За наявними даними із звітів, шлях через вододіл без спуску в долину можливий. За суб'єктивною оцінкою, перевал відповідає допустимій категорії і через нього було вирішено пройти. О 13:35 починаємо рухатися в напрямку перевалу Межа, схил 25-30°. Середній осип плавно переходить в трав'янистий конгломерат. О 13:45 на пер. Межа (фото 7,8). Сідловина вузька, в скелястому гребені. Пізніше з'ясувалося, що перевал є в класифікаторі турклубу Вестра, категорія 1А*, висота 2742 м, статус не підтверджений. О 14:05 починаємо спуск по трав'янистому схилу 30°, о 14:45 робимо привал на середньому осипі. Далі траверсом рухаємось в сторону д.р. Кишлаусу, періодично з'являється не дуже чітка стежка. Трав'янисті схили місцями перетинають ділянки середніх осипів. О 17:20 підходимо до д.р. Кишлаусу і починаємо підйом до пер. Холодовського, збільшується кількість ділянок осипів. О 19:25 розбили табір біля озера по дорозі на пер. Холодовський (фото 9). Багато місць для наметів, багато джерел води	Пішки

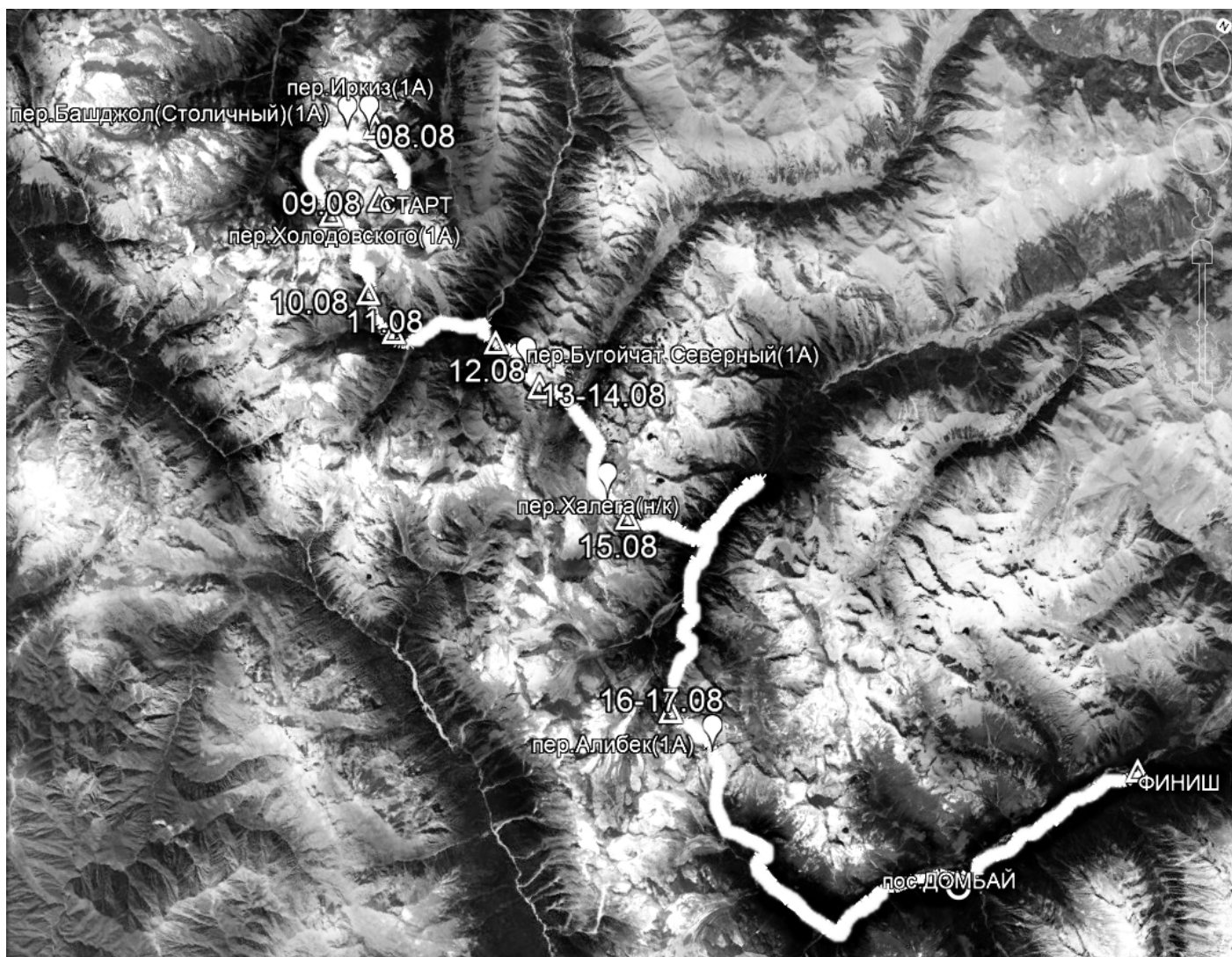
3	10.08	мпн – пер. Холодовського (1А) – озеро Зелене – д.р. Чучхур	5,5	Вихід о 7:10 ранку. Погода сонячна. Рух середнім осипом до пер. Холодовський. О 8:20 ранку, подолавши полого сніжне поле, наближаємося до перевального зльоту. Спочатку рухаємося дрібним осипом, потім конгломерату зі скельними виходами. На пер. Холодовського виходимо о 9:55 (фото 10). Сідловина широка, багато місць для наметів, є вода зі сніжника. О 10:55 починаємо спуск у бік Зелених озер (фото 11). О 12:50 середнім осипом з ділянками пологих сніжників доходимо до Зелених озер. Багато місць для наметів. Обідаємо до 13:50. Продовжуємо спуск вздовж русла притоку р. Чучхур середнім осипом крутизною 25°, потім продовжуємо рух вниз по долині, трав'янисті схили 5-10°. Підходимо до наступної сходинки долини. За описами ми слід рухатись лівим бортом долини, о 16:00 впираємося в крутий скид. Йдемо по високій траві, праворуч круте русло річки, ліворуч скелі. Розвідка не дала позитивного результату, о 17:00 ми повернулися на полого місце. Ставимо табір (фото 12,13), зустрічаємо дружню групу. Вони продовжують рухатися вниз центром долини по знайденій у додатку Maps.me стежці	Пішки
4	11.08	мпн – д.р. Кизгич (верхів'я)	2,2	Вихід о 7:20 ранку. Погода сонячна. Рух по стежці з Maps.me, стежка періодично губиться, перетинає ділянки дерев. О 9:30 починає забирати ліворуч по ходу руху, перетинає струмок. Учасник групи, коли перетинає струмок, падає в нього, до 10:10 технічний привал. О 11:40 ранку стаємо табором біля групи, яку зустріли напередодні у верхів'ях р. Кизгич. О 14:00 троє учасників йдуть за закидкою у д.р. Кизгич та із завданням знайти місце для переправи через р.Кизгич. До розливів переправлятися нема де, і так як нести закидку вгору і на наступний день всією групою знову спускати вниз нелогічно, вирішуємо принести закидку на місце переправи. Закидка на 1,5 км нижче. В табір ми повернулися об 11 годині вечора	Пішки
5	12.08	мпн – д.р. Кизгич – під пер. Бугойчат Північний (1А)	7,8	Вихід о 7:00. Погода сонячна. Рухаємося лівою стороною долини по некрутих трав'янистих схилах, іноді є сліди стежки. О 10:20 ми під'їхали до стежки через хвойний ліс, об 11:00 були на переправі у місці розливу р. Кизгич (фото 14). Забрали закидку, о 12:00 почали переправу. Ми переправлялися по широких місцях рукавів з мінімальним рівнем води і швидкістю течії по одному, в найглибшому місці вода до коліна. О 12:15 ми стали на обід на березі Кизгича. О 13:10 вийшли в напрямку пер. Бугойчат Північний. За описами, стежка йде лісом і починає набирати висоту. Якийсь час стежка дійсно була, але швидко загубилася. Розвідка не дала позитивного результату. О 14:30 почали набрали висоту через хвойний ліс без стежки. Рівних місць по дорозі немає, джерел води	Пішки

				теж немає, за описами, така ситуація з водою аж до перевалу, але ліворуч по ходу є невелика притока. Рухаємось переходами по 30 хвилин, о 16:30 виходимо на рівне місце в лісі і розбиваємо табір (фото 15). Двох учасників відправили до струмка набрати води, шлях в обох напрямках займає 40 хвилин. По дорозі знайшли стежку	
6	13.08	мпн – пер. Бугойчат Північний (1А) – озеро під перевалом	4,8	Вихід о 8:30. Погода сонячна. Продовжуємо рухатися по знайденій напередодні стежці (фото 16), о 9:00 виходимо на трав'янисті схили. Стежка не чітка, часто губиться. О 13:00 стаємо на обід на середній осипі під перевальним зльотом (фото 17). На воду топимо сніг з невеликого сніжника. О 14:30 починаємо підйом по трав'янисто-скельному схилу, о 15:15 виходимо на пер. Бугойчат Північний (фото 18). З перевалу бачимо ведмедя, що біжить вниз. 15:50-16:50 – спуск до озера під перевалом по конгломерату, який потім переходить в середню осип. Розбиваємо табір. Багато рівнинних місць, вода з струмка, що впадає в озеро	Пішки
7	14.08	Днювання	0	Погода сонячна	
8	15.08	мпн – д.р. Маруха – д.р. Чегетчат – пер. Халега (н/к) – озеро Халега	9,7	Вихід о 6:00. Погода сонячна. Руслом лівого по ходу руху струмка спускаємося до р. Маруха. Переходимо по одному в широкому місці, вода до середини ікри, течі слабка (фото 19). О 8:00 стаємо на привал. Знаходимо стежку, о 8:45 починаємо рухатися стежкою в бік пер. Халега (фото 20). Було вирішено замінити їм перевал Десятиозерний, щоб мінімум часу проводити в долині і не потрапляти на очі лісникам, адже це загрожує штрафом і закінченням походу. У верхів'ях стежка періодично губиться, але по низькій траві легко ходити і без стежки. 11:50-12:45 – обід з видом на пер. Халега. О 13:25 на перевалі Халега (фото 21), перевальний зліт вкритий дрібним осипом, добре протоптана стежка. О 14:20 починаємо спуск гарною стежкою до озера Халега, біля якого о 14:45 розбиваємо табір	Пішки
9	16.08	мпн – д.р. Аксаут – д.р. Джалаучат (Зелений готель)	17,4	Вихід 6:00. Ясно, невелика хмарність. Рухаємося стежкою в д.р. Аксаут, о 7:05 ми підійшли до коша (фото 22), де господар пригостив нас хлібом і айраном, розповів, де мости через річку. О 7:50 ми спустилися до річки (фото 23), о 8:40 зупинилися і розвідали в обидві сторони де є мости. Рухаємося вниз за течією до мосту, о 9:30 зупинилися на привалі на іншому березі річки. Ми перетнули річку підвісним мостом (фото 24). По обидва береги Аксаут проходить широка дорога, багато зустрічних туристів. Було вирішено йти на пер. Алібек, оскільки в долині Кічі-Теберди можуть чергувати лісники, про що попереджають зустрічні туристи. Об 11:05 починаємо рух вгору серпантином, з 11:20 до 12:30 обідаємо біля струмка при дорозі. Погода поступово погіршується,	Пішки

				небо затягується. Серпантин – ґрунтова дорога до оглядового майданчика, яка продовжується хорошою стежкою. По дорозі регулярно зустрічаються невеликі струмки. О 15:50 виходимо на нічліг "Зелений готель" і розбиваємо табір на готових майданчиках (фото 25). Починається дощ, вночі сильна гроза, дощ не припиняється	
10	17.08	Днювання (відсидка)	0	Підйом чергових о 4:00, все небо вкрите хмарами, йде сильний дощ. Далі підйом кожну годину, ситуація не покращується. До обіду дощ посилюється і починається гроза. Річка сильно розливається і доводиться переставляти намети, близько 13:00 (фото 26-27). Потім весь день йде дощ, тільки ввечері починає роз'яснюватись	
11	18.08	мпн – пер. Алібек (1А) – д.р. Алібек – смт Домбай	15,8	Вихід 5:55. Погода сонячна, вранці вітряно. По трав'янистому схилу з камінням піднімаємося до озера під перевалом, стежка маркована туриками. По ребру, вкритому дрібним осипом, піднімаємося до перевалу, зустрічаються невеликі сніжники. О 8:40 на перевалі Алібек (фото 28), о 9:05 починаємо спуск по схилу, вкритому дрібним осипом (фото 29). Далі рухаємося стежкою, яка періодично губиться і йде по лівому (по ходу руху) вздовж долини р. Алібек (фото 30). Трав'яністі схили, які переходять в ліс. Обід 12-13:00 на межі лісу. О 14:30 виходимо на прикордонну заставу, надаємо перепустку на перевірку. О 14:45 починаємо рух у напрямку Домбая ґрунтовою автодорогою. О 16:10 на посту лісника. Зупиняються, перевіряють документи, допитують, де ми були, як пройшли. Вони пишуть в маршрутній книжці заборону на подальше пересування по маршруту, попереджають, що сповістять патрулі в разі, якщо ми вирішимо не послухатися. О 16:45 продовжуємо рух, до 17:05 виходимо до селища Домбай, забираємо закидку в МНС, проходимо Домбай і закінчуємо похід в долині ріки Теберда після селища Домбай о 18:10	Пішки

Разом: 75.1 без коефіцієнтів,  
90.12 з коефіцієнтами.

## КАРТА МАРШРУТУ





## ФОТО

### 1. Спартаковские ночёвки



### 2. Пер. Иркиз



**3. Пер. Иркиз, вид на Софийские озёра**



**4. Пер. Иркиз, вид на Софийские озёра**





**7. Пер. Башджол, вид на д.р.Тсыш**



**8. Пер. Межа**



9. Ночёвка под пер. Холодовского



10. Пер. Холодовского





**12. Ночёвка в д.р.Чучхур**











**17. Обед с видом на пер. Бугойчат**



18. Пер.Бугойчат, вид в сторону д.р.Маруха



19. Переправа через р.Маруха





## 22. Привал возле коша





23. Д.р.Аксаут



24. Мост через р.Аксаут





**27. Зелёная гостиница, разлившаяся река**



**28. Пер. Алибек**





## ВИСНОВКИ ТА РЕКОМЕНДАЦІЇ

В районі багато хороших стежок, популярних серед туристів. У долинах, які менш популярні, також є стежки, але менш виражені і в деяких місцях губляться. На окрему увагу заслуговує долина Кизгича. Її відвідування закрито з сімдесятих років, відповідно, стежок там практично немає, також там дуже буйна рослинність, місцями в зріст людини, що значно ускладнює пересування, відповідно, для проходження цієї долини потрібно закласти більше часу.

Наш похід був на початку серпня, нестачі в питній воді не було, на висотах, ближчих до трьох тисяч метрів, були снігові поля. Рівень води в річках дозволяв легко їх долати. Погода була стабільно гарною, за винятком одного дня, коли весь день йшов дощ.

Дуже гарний район, за винятком одного важливого факту. Скрізь є територія, що охороняється, перепустку в яку можна оформити на 1 добу без ночівлі. Відповідно, отримати перепустку на лінійний маршрут неможливо і якщо на цьому зловлять лісники, вам належить штраф і заборона на подальше пересування. Нам пощастило - лісників ми зустріли майже в кінці, але нам заборонили йти останню ділянку маршруту і довелося закінчити похід. Лісники допитували мене під тиском, намагались отримати інформацію про те, де ми пройшли. Говорили про місця, де нас не було, мовляв, «вони точно знають, що там когось помітили». Штраф не виписали тільки тому, що я вирішила заплакати і мене пожаліли.

Загалом, відмінний район для походу першої категорії складності, якщо не врахувати, що отримати дозвіл на легальне пересування за лінійним маршрутом неможливо і є ризик зійти з маршруту в будь-якій точці, де вас зустрінуть лісники. З МНС та прикордонниками лісництво не має зв'язку, тому, коли вищезгадані служби розповідають, що все в порядку, лісники мають іншу думку з цього приводу. Маршрут включав 1 перевал некатегорійний і 5 перевалів 1А.