

Турклуб “Університет”

ЗВІТ

про гірський туристський
спортивний похід другої категорії складності по Аладаглару, Туреччина

здійснений з “02” травня 2021 р. по “12” травня 2021 р.

Маршрутна книжка № 06-21

Керівник групи Плужник Андрій Петрович

Адреса керівника: pl_andriy@ukr.net

Маршрутно - кваліфікаційна комісія розглянула звіт і вважає, що похід може бути
зарахований усім учасникам і керівнику другої категорією складності

Звіт використовувати в бібліотеці т.к. «Університет» на сайті <https://tcu.kyiv.ua/>

Штамп МКК

РЕЦЕНЗІЯ

На звіт про гірський спортивний похід другої категорії складності, здійснений командою
під керівництвом Плужника Андрія Петровича
в період з “02” травня 2021 р. до “12” травня 2021 р. по Аладаглару, Туреччина.
Маршрутна книжка № 06-21 видана

1.Звіт містить (не містить) усі розділи, що передбачені чинними ”Правилами
проведення змагань туристських спортивних походів”.*

2.Маршрут, пройдений командою, відповідає (не відповідає) погодженому з
маршрутно-кваліфікаційною комісією.*

3.Терміни проходження локальних перешкод відповідають (не відповідають)
погодженому з маршрутно-кваліфікаційною комісією. *

4.Тактика проходження локальних перешкод відповідає (не відповідає) перешкод і та
обставинам. *

5.Заходи забезпечення безпеки (страховка та ін.) відповідають (не відповідають)
перешкодам та обставинам. *

6.Матеріали звіту підтверджують (не підтверджують) проходження локальних перешкод
та маршруту взагалі усіма учасниками походу, за виключенням:

7.Телеграфні повідомлення про проходження контрольних пунктів відправлені (не відправлені) у встановлені терміни. *

8.Особливі зауваження (наводяться зауваження по п.п.1-7 Рецензії, а також інші зауваження): _____

ВИСНОВКИ:1.Маршрут, що пройшла команда у поході, відповідає (не відповідає) _____ категорії складності.

(прописом)

2.Керівнику та учасникам походу (за виключенням : _____

_____)
(прізвище, ім'я, по батькові)

_____)
можуть (не можуть) бути видані довідки про залік спортивного походу.*

1. Рецензент, член _____ МКК

_____ (_____)
(підпис) (прізвище, ініціали)

“ _____ ” _____ 20____ р.

) У пунктах з позначкою () викреслюється непотрібне.

Зміст:

1. Довідкові дані про туристський спортивний похід 3
2. Графік руху5
3. Опис, фото12
4. Спорядження 81
- 5 Відео про похід <https://www.youtube.com/watch?v=LAysQK2UQrM>

Довідкові дані про туристський спортивний похід

- 1.1 Організація, що проводить похід: турклуб “Університет”
- 1.2 Параметри походу

Вид туризму	Категорія складності походу	Протяжність активної частини походу, км	Тривалість		Термін проведення
			Загальна	Ходових днів	
гірський	2	84,3 км	11	11	02-12.05.21р.


1.3 Район походу: Аладаглар, Туреччина**1.4 Нитка маршруту заявлена:**





пос. Хамідіє – пер.Тилькіташи (н/к) - перевал Дорожній (н.к.) - перевал Кизилбеюн (1А) - річка Екіманелю - каньон 77 бродів - урочище Чильолугу -пер Мангірчі (1А)- дол. Емлі - пер. Езневіт (н.к.)- дол.Каралаяк - пер Челікбуйдуран (1А) - в. Емлер - Оз Дірек - пер. Аксу-Едигель(1Б), пер. Акчай (1Б), -оз Діпсиз - пер. Текепінарі (1А)-с. Демирказік

Пройдена нитка маршруту:

пос. Хамідіє – пер.Тилькіташи (н/к) - перевал Дорожній (н.к.) - перевал Кизилбеюн (1А) - річка Екіманелю - каньон 77 бродів - урочище Чильолугу -пер Мангірчі (1А)- дол. Емлі - пер. Езневіт (н.к.)- дол.Каралаяк - пер Челікбуйдуран (1А) - в. Емлер - Оз Дірек - пер. Аксу-Едигель(1Б), пер. Акчай (1Б), -оз Діпсиз - пер. Текепінарі (1А)-с. Демирказік

1.5 П.І.Б. керівника та учасників.

	ПІБ	Досвід	Обов'язки
1	Плужник Андрій Петрович 	1ЛУ,1ЛК, 3ГУ	керівник, завснар

2	<p>Лагодинська Наталія Володимирівна</p> 	<p>1ВУ, Черногірський хребет, Сванетія, Ісландія - н/к</p>	<p>Фотограф, літописець</p>
3	<p>Коваленко Людмила Валентинівна</p> 	<p>2ПУ, 2ВЛУ, 1ВУ</p>	<p>Завгосп</p>
4	<p>Колос Олександра Владиславівна</p> 	<p>1ПУ</p>	<p>Медик</p>
5	<p>Товстий Станіслав Олександрович</p> 	<p>1ПУ, 1ЛУ</p>	<p>фінансист</p>

6	<p>Демидов Герман Олександрович</p> 	<p>Карпати (всі хребти та вершини 2000+) - як керівник походних груп, Дімерджи (Крим), Лікійська стежка - Н/к. 2 розряд по спортивному туризму</p>	логіст
5	<p>Сапожніков Павло Володимирович</p> 	1ПУ	ремонтник

2. Графік руху

Де нь	Дата	№	Назва ділянки	ЧХЧ	Відстан ь Перепа д	Метеоумо ви	Опис ділянки	При мітк и
1	02. Тра	1	пос. Хамідіє – під пер.Тилькіташи (н/к) 37°33'46.3"N 34°59'49.1"E	17:40-18:13	2,00	Сонячно, вітряно	Ґрунтові стежки та подекуди круті осипні схили	
				18:23-18:54	+330			
				19:04-19:29	0			
			Всього	1,29 год	2,0			
2	03. Тра	1	М.н. - пер.Тилькіташи (н/к)	08:10-08:53	1,80	Сонячно та спекотно	Ґрунтові стежки, круті осипні схили	
				09:03-09:29	+320			
					0			
		2	пер.Тилькіташи (н/к)-перевал Дорожній (н.к.)	09:34-10:15	6,70			
10:25-11:13	+320							

					-430			
		3	перевал Дорожній (н.к.) - перевал Кизилбеюн (1А)	11:28-12:35 14:40-15:25	2,50 +220 -100			
		4	перевал Кизилбеюн (1А) – покинутий кіш 37°35'43.9"N 35°06'21.1"E	15:35-16:07 16:17-17:46	2,70 0 -450			
			Всього	6,5 год	13,7			
	04. Тра	1	М.н. - река Екиманелю (каньон 77 бродів)	08:52-09:22 09:32-10:25 10:35-10:50	1,80 0 -440	Сонячно та хмарно, спекотно	Великі валуни, іноді живе каміння. Частіше сухий каньйон	
3		2	каньон 77 бродів - М.н. (37.6108028,35.0970167)	11:20-12:02 14:30-15:04 15:14-16:14 16:30-17:20	3,30 +310 -130			
			Всього	4,7 год	5,1			
	05. Тра	1	М.н. - кінець каньйону 77 бродів	08:00-09:00 09:10-10:02 10:17-11:13 11:25-11:52 12:02-13:19 16:00-17:00	6,30 +800 -400	Сонячно, хмарно, спекотно	Великі валуни, іноді живе каміння. Частіше сухий каньйон	
4		2	кінець каньйону 77 бродів - урочище Чильолугу 37°39'58.4"N 35°05'28.8"E	17:10-18:00	2,00 +150 0			
			Всього	4,45 год	8,3			

5	06. Тра	1	М.н. - пер Мангірчі (1А)	09:40-10:12	8,9	Похмуро, невеликий дощ	Сніжні схили від 25° до 30°, йшли з льодорубом	
				10:20-10:58	+1400			
				11:09-12:00				
				12:10-12:48	-40			
				12:53-13:43				
				15:43-16:24				
16:34-18:40								
			Всього	6,43 год	8,9			
6	07. Тра	1	Мангірчі (1А) - дол. Емлі	11:30-13:00	6,4	Сонячно, ясно	Осипні схили, морена та сніг, по якому можна ковзати	
				13:10-13:56	70			
				13:59-14:37	-1472			
				17:00-19:13				
				19:23-20:00				
			Всього	5,7 год	6,4			
7	08. Тра	1	дол. Емлі - пер. Езневіт(н.к.)	16:30-17:15	8,3	Сонячно, спекотно	Ґрунтова стежка та траверсова ні осипні схили	
				17:30-18:06				
				18:26-19:03	811			
				19:08-19:42				
				19:48-20:29	-70			
			Всього	3,2 год	8,3			
8	09. Тра	1	пер. Езневіт(н.к.)- дол.Каралаяк	09:35-10:20	4,00	Похмуро з проясненн ями	Ґрунтова стежка, з початком підйому - осипний схил, далі -	
				10:35-11:08	0			
				11:18-11:50	-280			

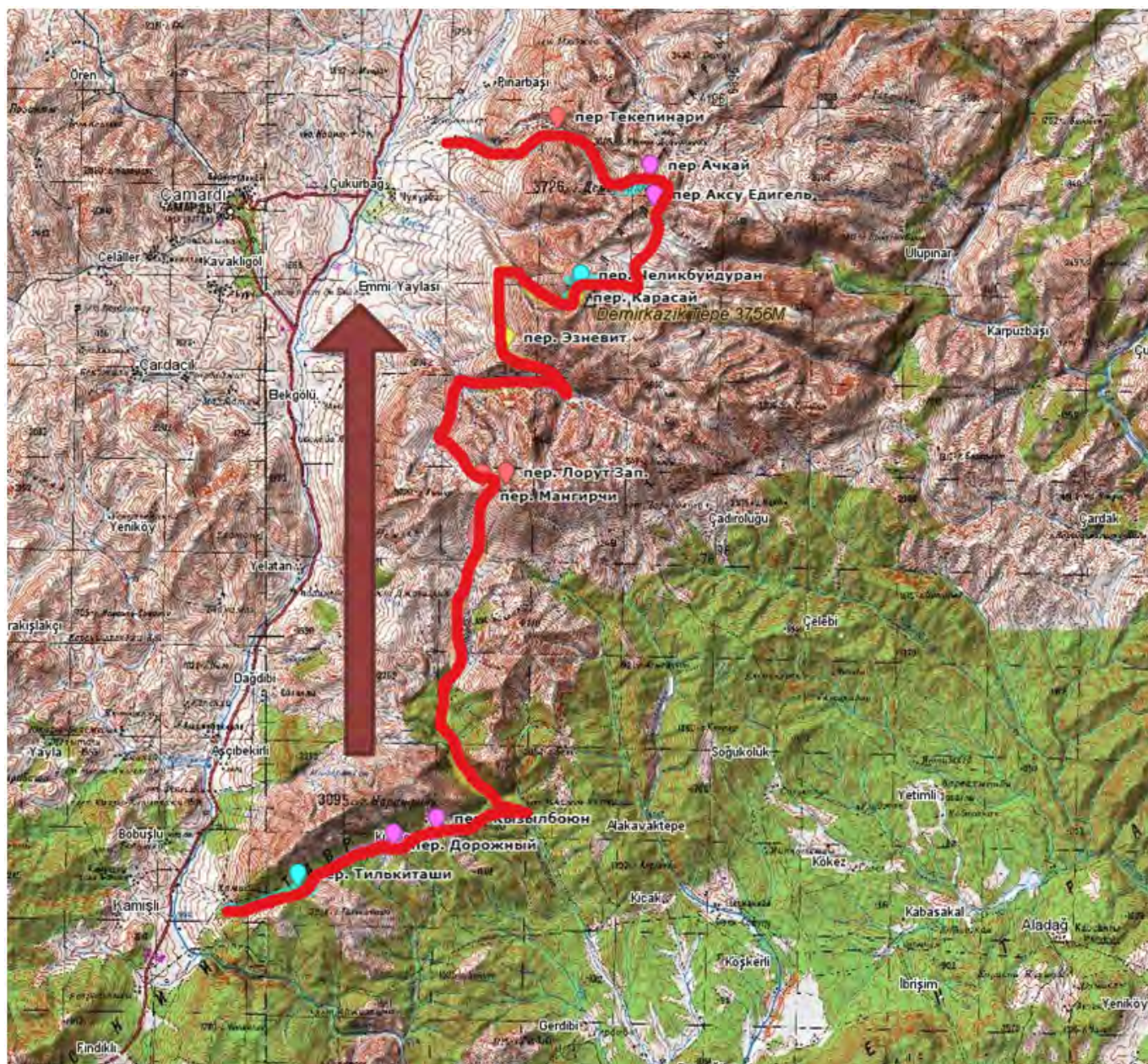
		2	Дол.Каралаяк – під пер Челікбуйдуран (1А) 37°47'47.4"N 35°08'26.7"E	12:00-13:20 16:00-17:08 17:25-18:48	3,00 +850 0		сніжні схили до 30°	
			Всього	5,6 год	7,0			
9	10. Тра	1	М.н. - пер Челікбуйдуран (1Б)	08:30-09:42	1,50	Сонячно, тепло	сніжно-осипні схили, рух в снігоступах	
				09:52-10:10	+390			
					0			
		2	пер Челікбуйдуран (1Б) - в. Емлер - пер Челікбуйдуран (1Б) (радіально)	10:30-11:30	1,60			
					+240			
					-240			
		3	пер Челікбуйдуран (1Б) - Оз Дірек – оз Буюк	12:30-14:25	5,60			
				16:50-17:20	+100			
				17:25-18:05	-480			
			Всього	4,9 год	8,7			
0 1	11. Тра	1	М.н. - пер. Аксу-Едигель(1Б)	08:00-09:18	1,40	Сонячно, тепло	Сніжні схили до 35°, осипні схили, каменепад	
				09:25-12:17	+320			
					0			
		2	пер. Аксу-Едигель(1Б) - під пер. Акчай (1Б)	14:45-15:38	2,40			
				15:48-16:07	+80			
					-340			
			Всього	5,3 год	3,8			
1 1	12. Тра	1	М.н. - пер. Акчай (1Б)	08:00-11:30	0,40	Сонячно, тепло	Сніжні схили до 35°, "сипушні" ліфти, валуни в каньйоні, ґрунтова стежка в кінці	
					+200			
					0			
		2	пер. Акчай (1Б), - оз Діпсиз	11:40-13:45	1,40			
					0			

					-430			
		3	оз Діпсиз - пер. Текепинари (1А)	15:45-17:16	3,90			
				17:26-17:39	0			
					-400			
		4	пер. Текепинари (1А)-с. Демирказік	17:50-18:27	4,10			
				18:37-20:50	0			
					-1000			
			Всього:	10,15 год	9,8км			
			Всього за похід:	60,14 год	82,0 км			

Пройдено без коеф.: 82,00 км. З них в залік — 81,2 км
 З коеф. 1,2 пройдено 98,4 км. З них в залік — 97,44 км

Еквівалентна протяжність пройдених додаткових перевалів складає 20 км (див. розділ 3.2 Технічні перешкоди)

Маршрут руху:



Загальна ідея походу — провести новачковий гірський похід в цікавому районі на травневі свята. Оскільки мокнути в Карпатах не хотілося, а список країн доступних для відвідування через ковід був невеликий — було вирішено зупинити вибір на Аладагларі. В процесі формування групи та її підготовки було розроблено маршрут, який дозволяв пройти повноцінний похід першої категорії складності, а у випадку наявності бажання в учасників — продовжити його на два дні і два перевали 1Б та пройти двійку, що і було успішно реалізовано.

З Києва в Анкару летіли прямим рейсом «Пегасуса» з прильотом о 5 ранку. Швидко пройшли паспортний контроль та знайшли автобус до автовокзалу. За планом ми мали пересісти там на рейсовий автобус в напрямку Адани, а далі на таксі завести заброску та дійхати до місця старту. Однак за кілька днів до вильоту Туреччина ввела локдаун, скасувавши більшість міжрегіональних автобусних маршрутів, чим зруйнувала наші плани. Тому приїхавши на автовокзал і пересвідчившись, що автобусів дійсно немає, ми одразу взяли трансфер в місцевих турків, які самі запропонували нам їхати до місця старту. А під час поїздки домовились і за завоз заброски.

3.1 Опис, фото

День 1 пос. Хамідіє – під пер.Тилькіташи (н/к)

Висадивши основну частину групи на старті, двоє учасників поїхали з водієм завантажити заброску, яку планували залишити в невеличкому хуторі по дорозі в долину Емлі (37.789235531466275, 35.0730813385854). Шлях туди і назад, а також пошук місцевих жителів, в яких можна її залишити, зайняв кілька годин, тому вийшли на маршрут близько 17 години.



Фото 1.1 Група на старті

Швидко знайшли по GPS ледь помітну пастушу стежку вздовж правого берега струмка і почали набирати висоту. Стежка час від часу зникала, перемежуючись дрібними сипухами, які збігали до річки.

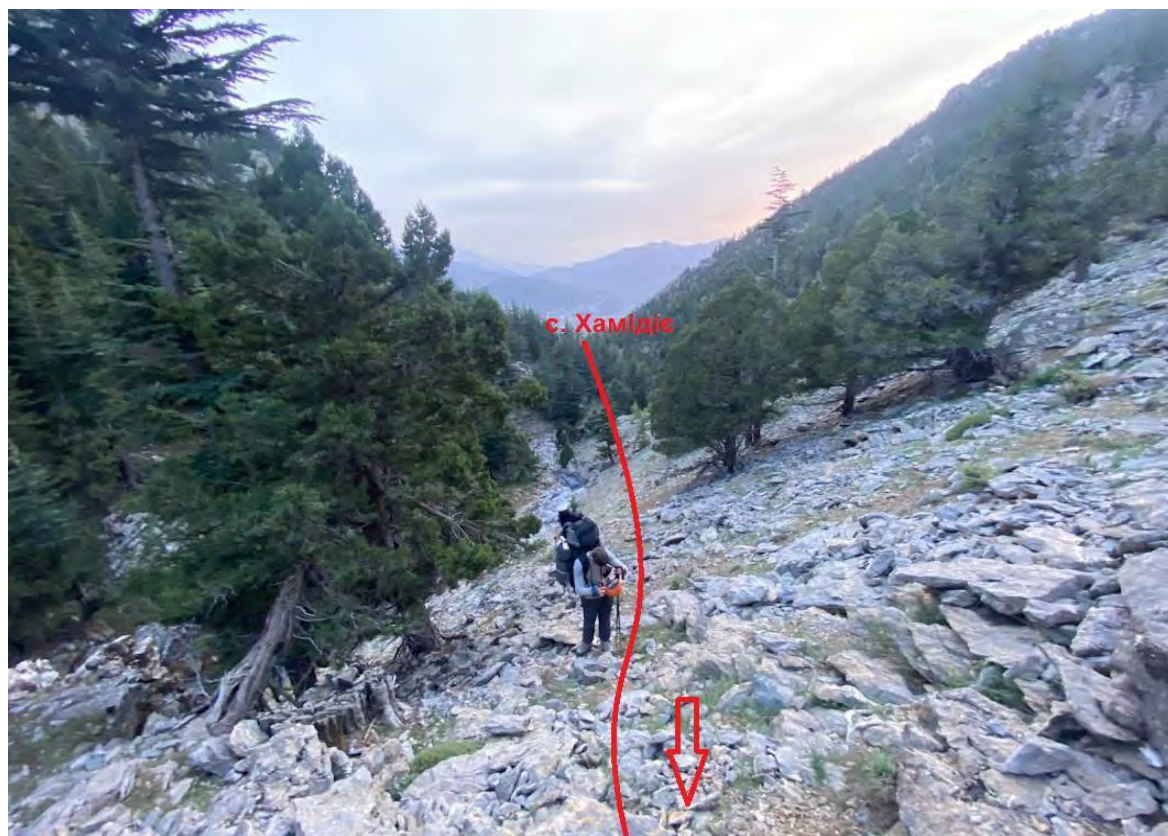


Фото 1.2 Початок підйому

До запланованого місця ночівлі піднятися не встигли, оскільки сонце швидко сідало, а група несла важкі рюкзаки. Тому знайшовши рівне місце поруч зі струмком ($37^{\circ}33'46.3''N$ $34^{\circ}59'49.1''E$), ми стали на ночівлю.



День 2 Під пер.Тилькіташи (н/к) - покинутий кіш

Вранці, прокинувшись та поснідавши, група вийшла о 8.10, продовжуючи набирати висоту. До перевалу Тилькіташі частину шляху пройшли по ґрунтовій дорозі, з якої

звернули праворуч стежкою та вийшли на перевальний зліт. Паралельно нашій дорозі південніше йшла ще одна дорога, яка виходила прямо на сідловину та продовжувалася далі вниз.



Фото 2.1 пер.Тилькіташи

До наступного перевалу Дорожній (н/к) вела ґрунтова дорога, повз гарні для наметів ділянки, з джерелами води. Скинувши висоту та пройшовши долину, група почала спочатку плавний підйом лісовою дорогою, але після невеликого крутого схилу вийшла до перевалу, де стояв кіш пастухів.



Фото 2.1 пер.Дорожній

З перевалу Дорожній вже можна спостерігати наступну нашу ціль — перевал Кизилбеюн (1А), до підніжжя якого також веде дорога через пастуші коші, на одному з яких ми пообідали. (37°35'23.3"N 35°04'26.7"E). В разі потреби, це місце є оптимальне для ночівлі перед підйомом на перевал.

Відпочивши та підкріпившись, група бадьорим кроком почала набір висоти. Зі спеціального спорядження використовували трекінгові палки та каски. Підйом нескладний, ґрунтовою стежкою.



Фото 2.2 Підйом на пер. Кизилбоюн

Паспорт перевалу Кизилбеюн (1А)

Район	хребет, масив	що з'єднує	висота (м)	координати	категорія складності
Аладаглар, Туреччина	Пд відріг г. Каранфіль	літовки Ейнігезю-Калеса і Кизилбаші	1990	37.5879889 35.0841778	1А

- Загальний час проходження: 2 год 45 хв.
- Затрачено часу на підйом: 45 хв., 0.9 км, набір висоти 180 м .
- Затрачено часу на спуск: 2 год., 2.6 км, скид висоти 450 м .
- Рухались з самостраховкою палицями

При проходженні перевалу необхідне наступне спеціальне спорядження:

- індивідуальне: **трекпалки, каска**

Рекомендовані місця для ночівлі: **пастуші коші перед перевалом,**

Перевал пройдено: **03.05.2021р.**

Метеорологічні умови при проходженні перевалу: **невелика хмарність**

Необхідні додаткові умови до організації руху і страховки: **—**

Потенційна небезпека та засоби безпеки: **Відсутність води на перевалі.**



Фото 2.2 Група на сідловині пер. Кизилбеюн (1А)

Перевальної записки ми не знайшли і після короткого привалу почали спуск відрогом хребта в напрямку каньйону р. Екиманелю. Спуск кам'янистою, місцями, осипною стежкою, крутизна 15-20 градусів, іноді до 35.



Фото 2.3 Спуск з пер. Кизилбоюн (1А)

Оскільки часу до заходу сонця залишилось обмаль, група стала на ночівлю на місці покинутого коша ($37^{\circ}35'43.9''N$ $35^{\circ}06'21.1''E$). Джерело, яке було позначене на карті, не функціонувало, тому за водою довелося повернутись близько 400 м до обладнаного крану.



Фото 2.4 Місце ночівлі



День 3 Покинутий кіш - каньон 77 бродів

Попередній день був досить складний, тому вихід групи відбувся близько дев'ятої. Стежка то зникала, то знову з'явилася, місцями доводилось долати досить круті схили з дрібним осипом. За кілька переходів ми несподівано вийшли до руїн фортеці, зі стін якої було видно нашу ціль — вхід в каньйон. Існує стежка, яка веде прямо до входу в каньйон без заходу до фортеці південніше нашої, однак на неї ми не потрапили.



Фото 3.1 Руїни фортеці

Подолавши останній спуск, ми стали на березі річки для перевзування та перевдягання, оскільки попереду нас чекали десятки бродів через р. Екиманелю.



Фото 3.2 Початок каньйону

Вздовж каньйону можна пройти багатьма стежками. Деякі ведуть біля самої води, деякі трохи вище і по них можна пройти, якщо рівень води високий. В нашому випадку води було небагато, тому більшість шляху ми долали вбхід по воді, або понад берегом.



Фото 3.3 Початок каньйону р. Екиманелю



Фото 3.4 Рух по каньйону р. Екиманелю

Через кілька кілометрів річка несподівано зникає і ми продовжуємо рухатись по пересохлому руслі.



Фото 3.5 Рух по каньйону р. Екиманелю

Регулярно доводилось долати вузькі складні ділянки, для проходження яких доводилось знімати рюкзаки та передавати їх руками.



Фото 3.6 Подолання перешкоди в каньйоні р.Екиманелю

Дно каньйону покрите середнім осипом, який ускладнював рух, що уповільнювало швидкість пересування.



Фото 3.7 Рух через каньон р. Екиманелю

До джерела дійти до темряви ми не встигали, тому виявивши достатньо води в заглибині в камені, та неподалік — гарну галявину серед дерев, ми стали на ночівлю (37.6108028,35.0970167)



Фото 3.8 Заглибина з водою



Фото 3.9 Місце ночівлі в каньйоні



День 4 каньон 77 бродів - урочище Чильолугу

Спокійно переночувавши, група продовжила рух о 8 ранку. Каньйон збільшувався в розмірах, осип місцями ставав великий, хоча складних ділянок поменшало.



Фото 4.1 Рух через каньйон р. Екиманелю

Через три переходи нарешті знаходимо струмок, втамовуємо спрагу та поповнюємо запаси води. Ще через перехід на дні каньйона знову з'явилася річка, тому змінивши взуття, група продовжила рух по воді. Кінець каньйону виявився чагарником, тому швидкість сильно впала. Доводилося прокладати стежку в хащах вздовж річки або проходячи водою по руслу. Під кінець дня пройшли зручну для стоянки галявину на виході з каньйону і через два переходи по ґрунтовій дорозі стали на ночівлю на березі струмка (37°39'58.7"N 35°05'28.8"E) в урочищі Чильолугу, з видом з одного боку на масив Каранфіль, через який ми пройшли по каньйону, а з іншого — на хребет з вершиною Лідут Зах. (Лорут Зах.), який нам потрібно буде здолати наступного дня.



Фото 4.1 Місце ночівлі, ур. Чильолугу



День 5 урочище Чильолугу - пер Мангірчі (1А)

Враховуючи складний попередній день, група вийшла на маршрут о 9.40. Половину переходу рухались по ґрунтовій дорозі, а далі зійшли на стежку, яка вела в напрямку перевала. Пізніше виявилось, що стежка просто зрізала частину шляху і через половину переходу знову вийшла на дорогу.



Фото 5.1 Рух до пер. Мангірчі, ур. Чильолугу

Ще через перехід виходимо до будиночку пастухів (37.6985889,35.1034972), поруч з яким є джерело, і влаштовуємо там привал. Далі маршрут йде стежкою в північному напрямку, виходячи в кулуар, яким група піднімається до перевалу Мангірчі. З набором висоти починають з'являтися засніжені ділянки, тому з метою безпеки трекінгові палки були замінені на льодоруби.



Фото 5.2 Підйом на пер. Мангірчі

До перевального зліту група підійшла о 17 годині та почала підйом земляно-осипним схилом.



Фото 5.3 Підйом на пер. Мангірчі

Під час підйому погода почала різко псуватися та налетів густий туман. На перевальну сідловину група вийшла о 18.40. Оскільки видимості через туман майже не було, а вітер значно посилювався, вирішили припинити рух та стати на ночівлю на перевалі. Частина групи почала будувати вітрозахисну стінку з каміння, інші ставили намет. Спільними зусиллями встановили один чотиримісний намет, в який від дощу сховалися всі учасники. Оскільки другий намет менш стійкий до вітру, вирішили його не встановлювати, а всім розміститись в одному. Для підвищення стійкості вітрові стінки намету з середини укріпили рюкзаками та карематами.



Фото 5.3 Місце ночівлі над пер. Мангірчі (1А)

Паспорт перевалу Мангірчі (1А)

Район	хребет, масив	що з'єднує	висота (м)	координати	категорія складності
Аладаглар, Туреччина	західний відрог верш. Кучук Алака	дол. Емлі (Мур) - ур. Чильолугу	3170	N 37°43'26.4" E 35°6'19.2"	1А

- Загальний час проходження: 3 год. 30 хв.
- Затрачено часу на підйом: 3 год 30 хв, 3.3 км, набір висоти 970 м .
- Затрачено часу на спуск: 3 год, 4.1 км, скид висоти 760 м .
- Рухались з самостраховкою льодорубом.

При проходженні перевалу необхідне наступне спеціальне спорядження:

- індивідуальне: **льодоруб, каска, кішки**
- командне: -

Рекомендовані місця для ночівлі: нормальних місць перед перевалом немає, можна спробувати знайти невеличкі рівні майданчики без води в р-ні 37°43'04.9"N 35°06'18.8"E , перед зльотом. За перевалом можна стати після спуску - 37°43'40.8"N 35°06'10.1"E, також без води. Гарні стоянки в урочищі Чильолугу або в долині Емлі.

Перевал пройдено: **06.05.2021р.**

Метеорологічні умови при проходженні перевалу: **туман, сильний вітер,**

Необхідні додаткові умови до організації руху і страховки: спуск в кішках, з льодорубом

Потенційна небезпека та засоби безпеки: **за умови значного снігового покриву можлива лавинна небезпека.**



День 6 пер Мангірчі (1А) - дол. Емлі

Вранці погода покращилась — світило сонце, була ясна морозна погода. Вітер поступово послаблювався і після сніданку зовсім затих. Оглянувши місцевість, стало зрозуміло, що рішення припинити рух було правильним, оскільки рух нанесеною на OSM карті стежкою відрогом, до пер. Мангірчі Зв'язний, а потім вниз кулуаром — не є оптимальним маршрутом.



Фото 6.1 Вид на схід, в. Зх. Лорут з пер. Мангірчі

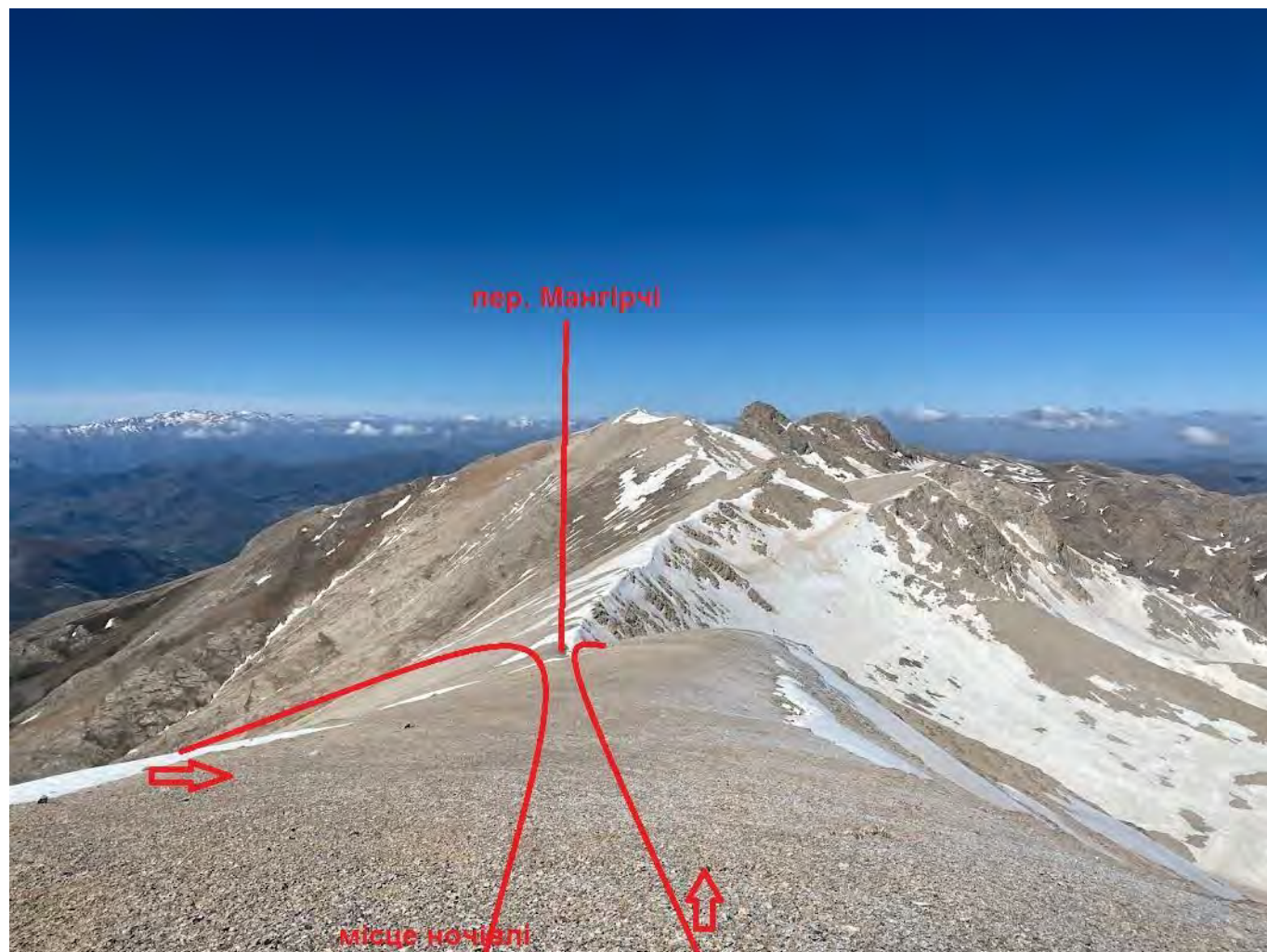


Фото 6.2 Вид на захід з місця ночівлі, пер. Мангірчі

Логічний шлях — одразу вниз з перевальної сідловини від турика. Спускалися з перевалу в кішках та з самостраховкою льодорубом.

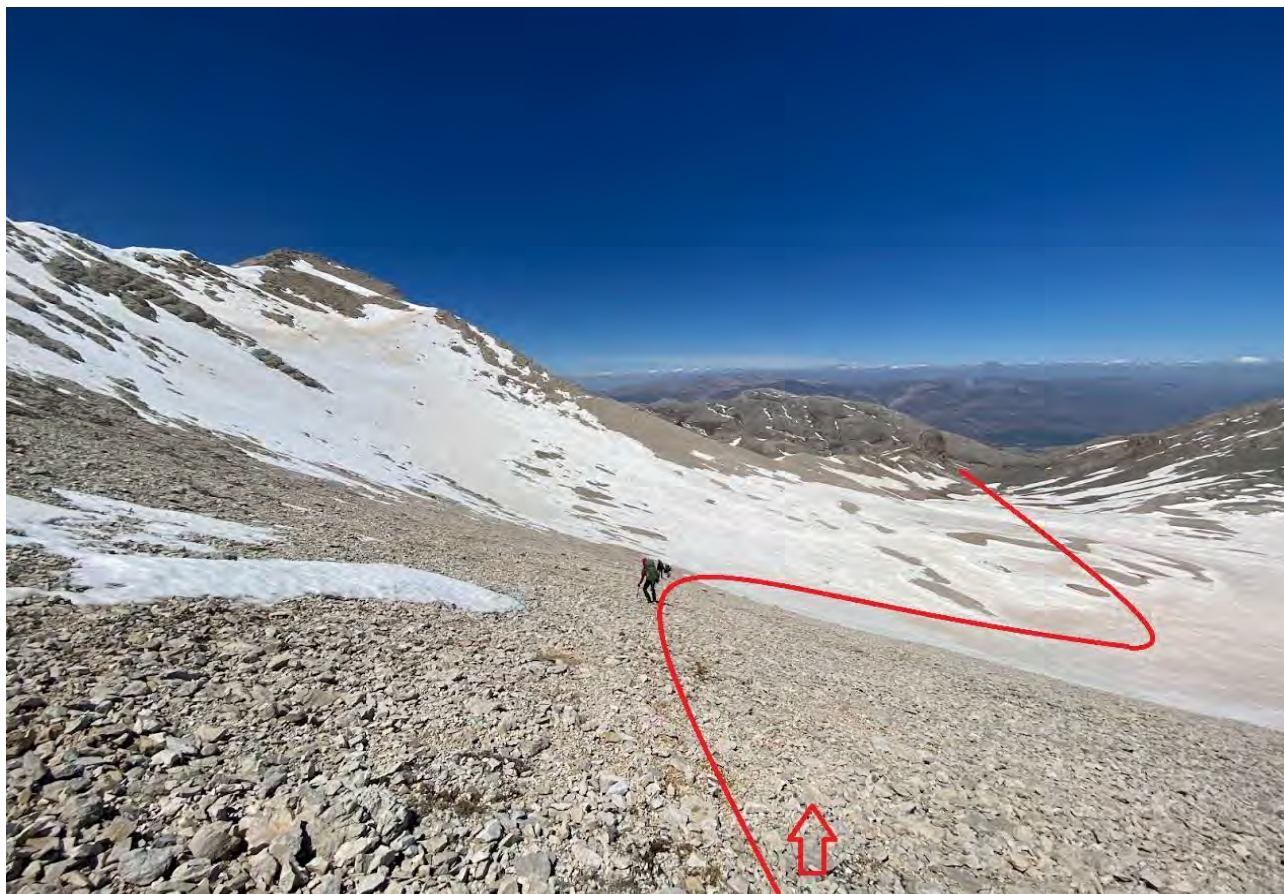


Фото 6.2 Спуск з пер. Мангірчі



Фото 6.3 Спуск з пер. Мангірчі

Після випологодження, кішки та льодоруби були заховані і рух продовжився з трекінговими палками.

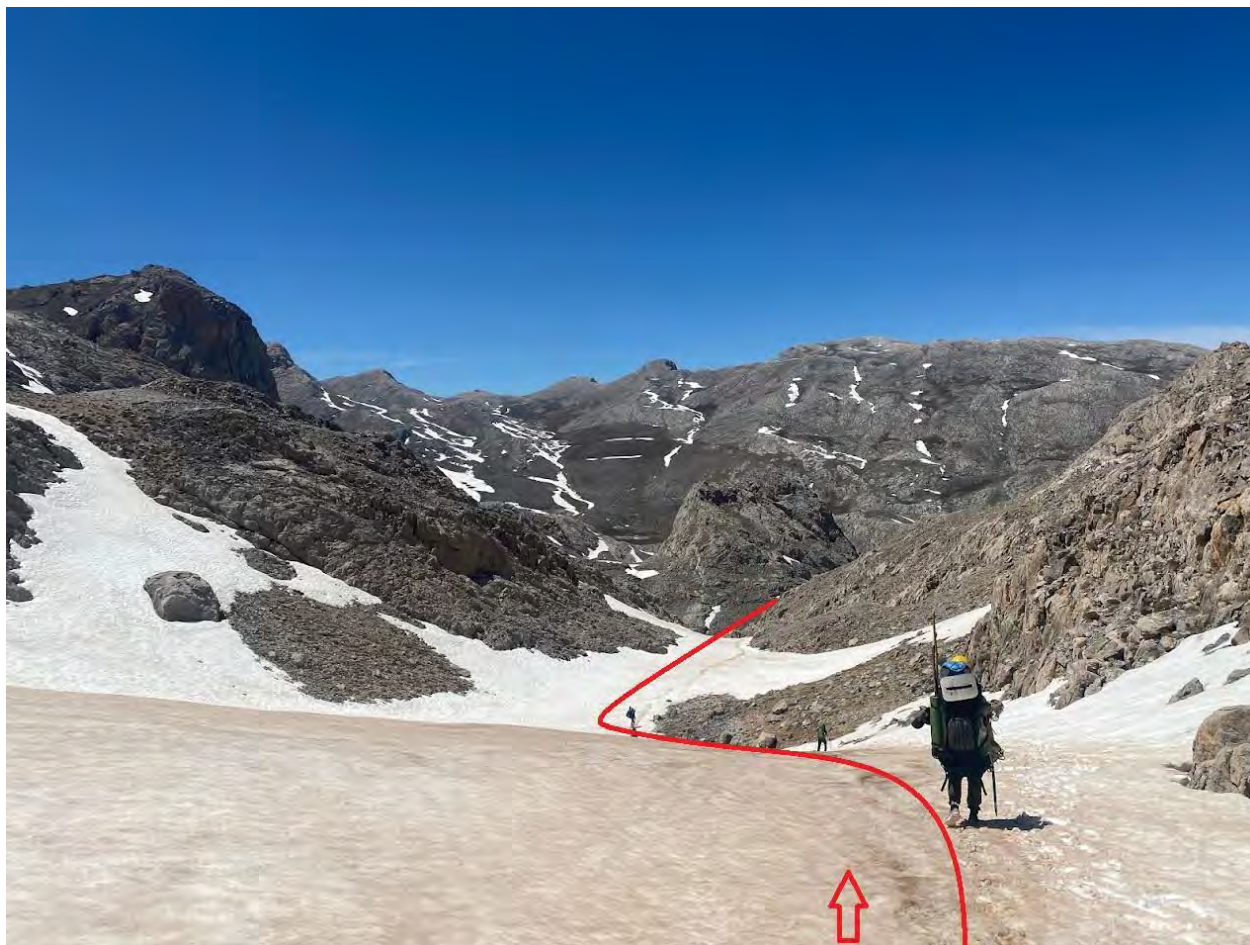


Фото 6.3 Рух в напрямку дол. Емлі.

В долину Емлі спуск йде кулуарами та каньйонами струмків, з середнім та дрібним осипом.

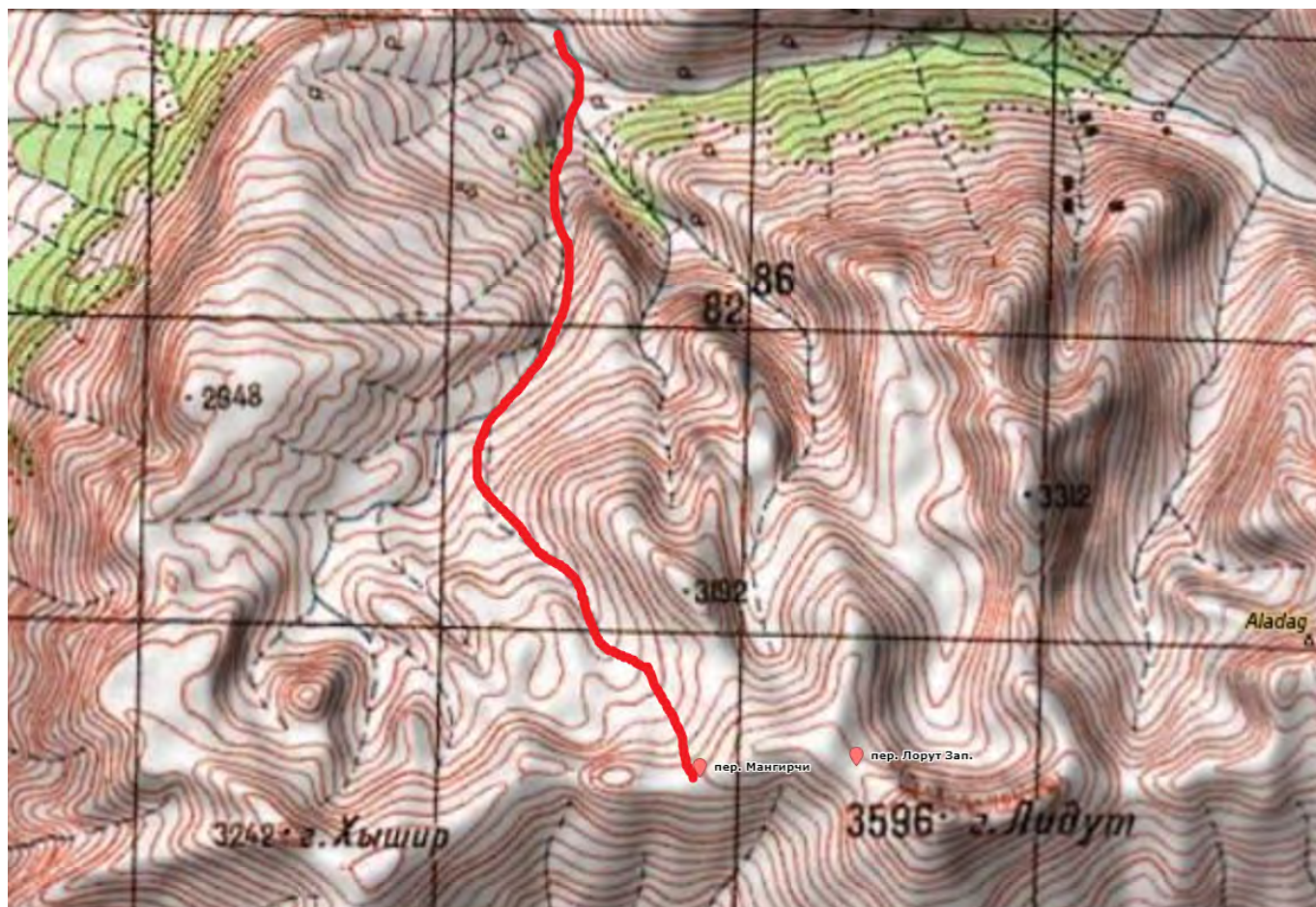


Фото 6.4 Стрімка ділянка, спуск на три такти.

На ночівлю прийшли близько 20 год. та розбили табір на одній з галявин, поруч з джерелом води. $37^{\circ}46'03.7''N$ $35^{\circ}05'38.8''E$



Фото 6.5 Місце ночівлі, кемпінг на поч. дол. Емлі



День 7 дол. Емлі - пер. Езневіт(н.к.)

Вранці до нас прийшов працівник заповідника та попросив сплатити за перебування на його території. Внаслідок невеликих торгів, суму вдалося трішки зменшити. За сімох осіб заплатили 100 лір. Після оплати, два учасника рушили долиною в напрямку хутора за заброскою, а решта групи зайнялася ремонтом спорядження та відпочинком. На маршрут вийшли після обіду та перепакування продуктів і бензину. Шлях долиною Емлі проходить гарною стежкою з мальовничими краєвидами.



Фото 7.1 Скеля Пармак Кая в кінці дол. Емлі.



Фото 7.2 Кінець дол. Емлі.

В кінці долини переходимо на північний схил та продовжуємо рух меншою стежкою дрібним осипом з набором висоти в напрямку пер. Езневіт.

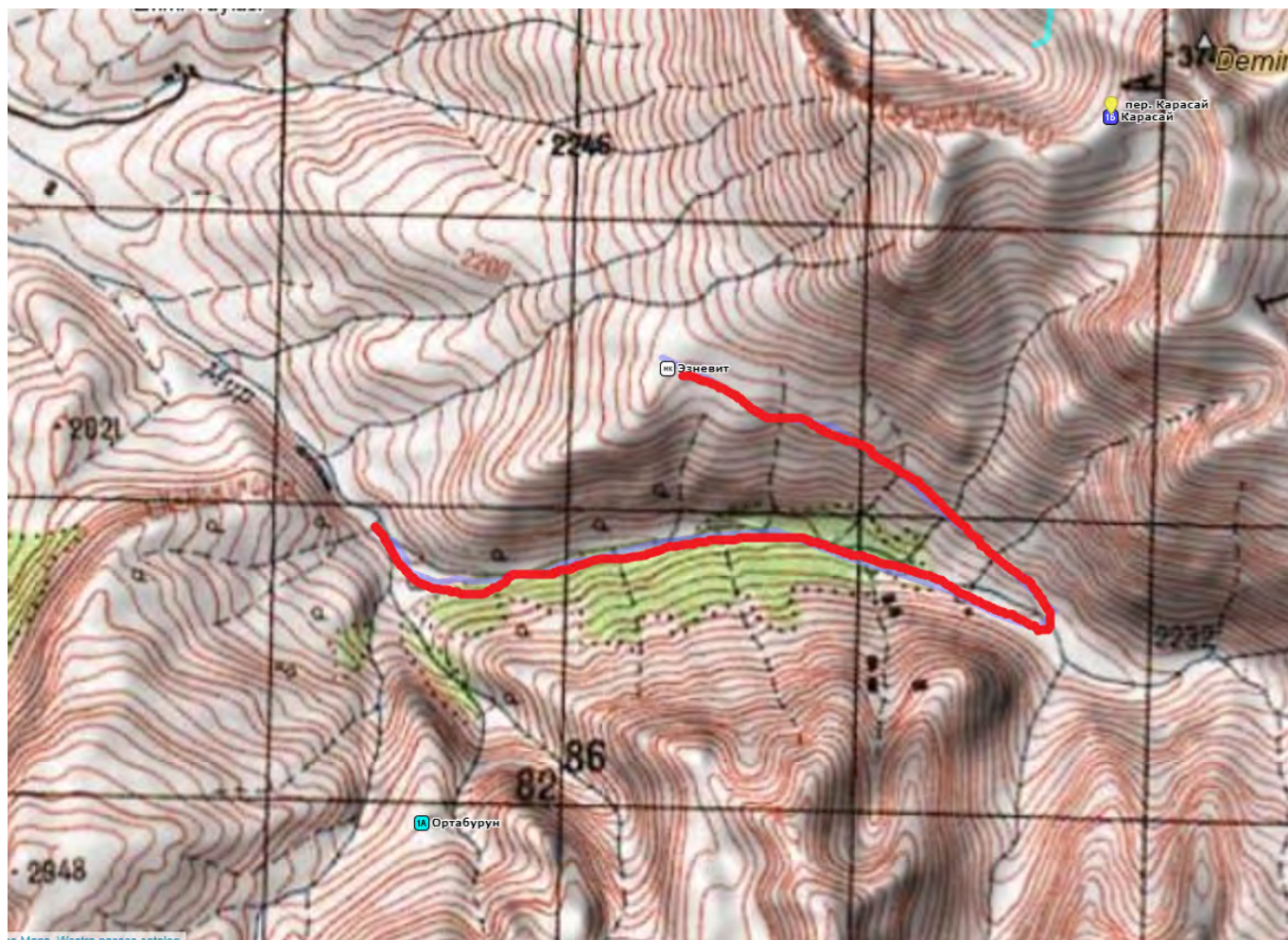


Фото 7.2 Рух в напрямку пер. Езневіт

До самого перевалу джерела з водою відсутні, але іноді трапляються рівні майданчики для наметів. Оскільки з собою води майже не було, ми вимушено завершили підйом до самої сідловини, за якою є облаштована поїлка для тварин з питною водою. Там ми і стали на ночівлю (37°46'38.9"N 35°07'02.5"E)



. Фото 7.3 Місце ночівлі на пер. Езневіт



День 8 пер. Езневіт(н.к.) - під пер Челікбуйдуран (1А)

Від перевалу в долину Ялакдере веде гарна стежка, з невеликим спуском, якою за два переходи ми виходимо до початку підйому на пер. Челікбуйдуран.



Фото 8.1 Спуск з пер. Езневіт

Підйом починається дрібним осипом, який через перехід змінюється на сніг.

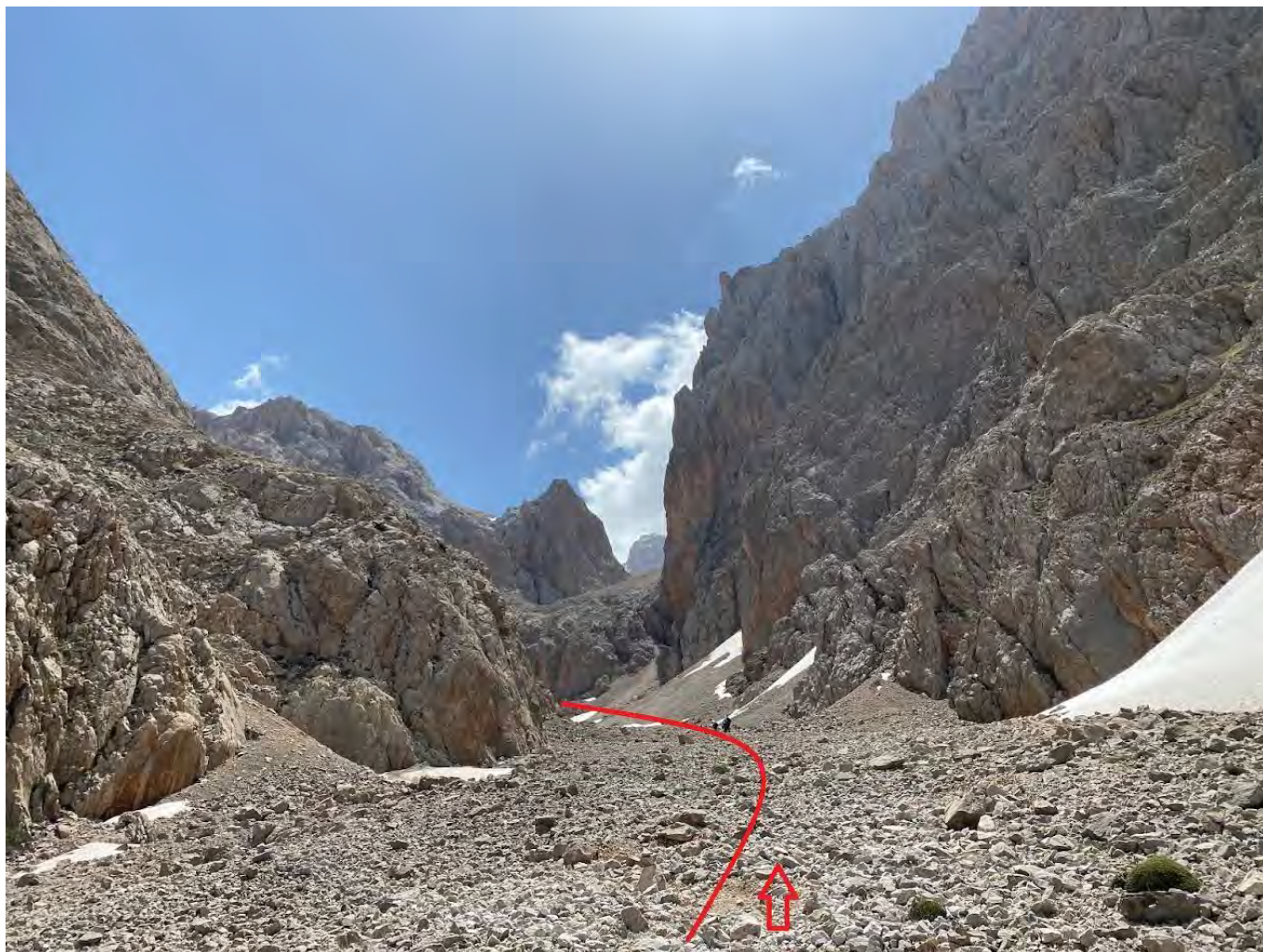


Фото 8.2 Початок підйому в напрямку пер. Челікбуйдуран (1А)

Далі крутизна збільшується до 25-30 градусів, і рух групи продовжується в кішках та з льодорубами.



Фото 8.3 Рух в напрямку пер. Челікбуйдуран (1А)

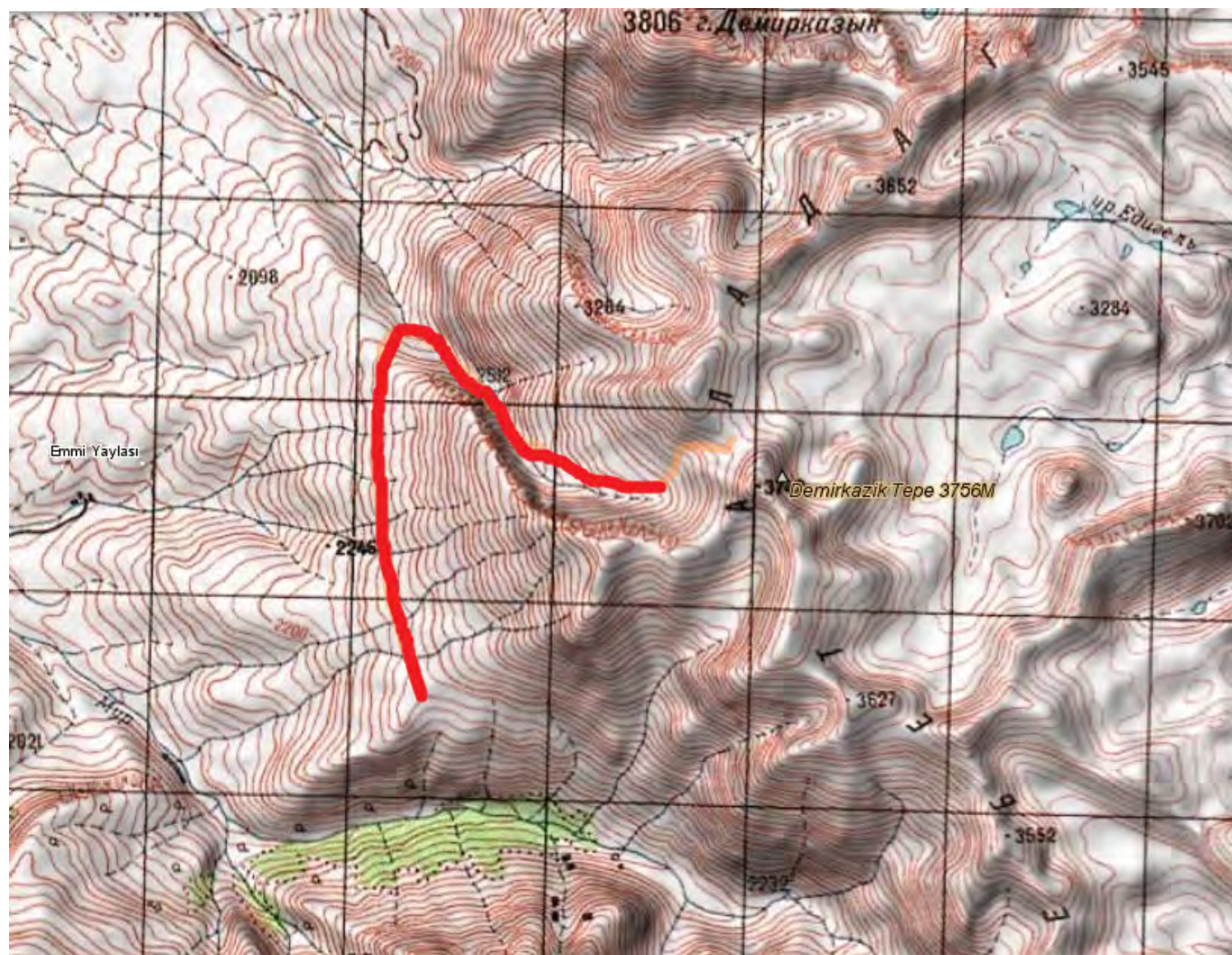


Фото 8.4 Рух в напрямку пер. Челікбуйдуран (1А)

Перед перевальним зльотом є достатня кількість рівних майданчиків, на одному з яких ми і розмістились на ночівлю (37°47'47.3"N 35°08'26.9"E). Воду для їжі дістали розтопивши сніг.



Фото 8.2 Рух в напрямку пер. Челікбуйдуран (1А)



День 9 під пер Челікбуйдуран (1А) - оз Буюк

На пер. Челікбуйдуран (1А) підйом йде дрібним осипом крутизною 15-20 градусів, місцями засніжені ділянки. Перед сідловиною – невелика ділянка більш крутого схилу 20-25 градусів.



Фото 9.1 Місце ночівлі під пер. Челікбуйдуран



Фото 9.2 Підйом на пер. Челикбуйдуран

З перевалу відкривається гарний вид на плато Едигель і починається стежка дрібним осипом на сусідню вершину Емлер (3723м). Враховуючи ясну гарну погоду, ми вирішили скористатись нагодою та піднялися на вершину, залишивши рюкзаки на сідловині.



Фото 9.3 Вид на пер. Челикбуйдуран та в. Кизилкая, учасник рухається на в. Емлер

Підйом нескладний, сніжно-осипним схилом, проходиться на індивідуальній техніці. На вершині є зошит з записами, турецький прапор.



Фото 9.4 Група на вершині Емлер



Фото 9.5 Панорама з вершини Емлер

Після спуску з вершини група почала рух з сідловини вниз засніженими кулуарами спочатку в північно-східному, а потім — в східному напрямку до оз. Дірек.



Фото 9.6 Спуск з пер.Челикбуйдуран (1А)

Оскільки почастишали випадки провалювання, учасники вдягли снігоступи і продовжили рух в них.

Паспорт перевалу Челикбуйдуран (1А)

Район	хребет, масив	що з'єднує	висота (м)	координати	категорія складності
Аладаглар, Туреччина	Хребет між вершинами Кизилкая та Емлер	дол. Караяйлак –плато Едигель	3540	37°48'5.4" N 35°9'15.001" E	1А

- Загальний час проходження: 7 год. 15 хв.
- Затрачено часу на підйом: 5 год 20 хв., 4,5 км, набір висоти 1230 м.
- Затрачено часу на спуск: 1 год 55 хв, 3,1 км, скид висоти 400 м.
- Рухались з самостраховкою льодорубом.

При проходженні перевалу необхідне наступне спеціальне спорядження:

- індивідуальне: **льодоруб, каска, кішки, снігоступи**
- командне: -

Рекомендовані місця для ночівлі: **біля перевалу є рівні місця без води. За перевалом зручно стояти біля оз Дірек.**

Перевал пройдено: **09.05.2021р.**

Метеорологічні умови при проходженні перевалу: **сонячно**

Необхідні додаткові умови до організації руху і страховки: пересування в кішках, снігоступах, з льодорубом

Потенційна небезпека та засоби безпеки: **лавинонебезпечні ділянки на підйомі.**

Після обіду на березі оз. Дірек, група продовжила рух стежкою по плато до оз. Буюк, на березі якого було розбито табір на ночівлю.



Фото 9.7 Місце ночівлі, оз. Буюк

Ввечері до нас прибився невелика собака, яку ми назвали за місцем перебування — Едигель. Вона супроводжувала нас через два перевали 1Б аж до альптабору в долині, де залишилася з іншими туристами.



День 10 оз Буук - під пер. Акчай (1Б)

Вночі температура опустилася до 6-8 градусів морозу, але ранкове сонце швидко зігріло групу. Перед виходом провели тренування з зарубання на схилі та вирушили по фірну в напрямку перевалу Аксу-Едигель. Від місця ночівлі до перевального зльоту йшли в кішках з невеликим набором до 20 градусів.



Фото 10.1 Перевальний зліт Аксу-Едигель

Перевальний зліт 35-40 градусів, сніжний. Рухались з індивідуальною страховкою . У верхній частині перевалу, по центру підйому перейшли на лівий бік скельної ділянки та зробили станцію для страховки лідера.



Фото 10.2 Фінальна частина підйому на пер. Аксу-Едигель, місце станції

Перший учасник провішав мотузку та піднявся на сідловину з лівого боку перевалу попід скелями (фото 10.3). На сідловині була облаштована станція на петлях та зроблені перила, по яких піднявся другий учасник (пунктир, фото 10.3). Під час підйому довелося подолати значний надув снігу на сідловині, який був достатньо рихлий та підтанувший.

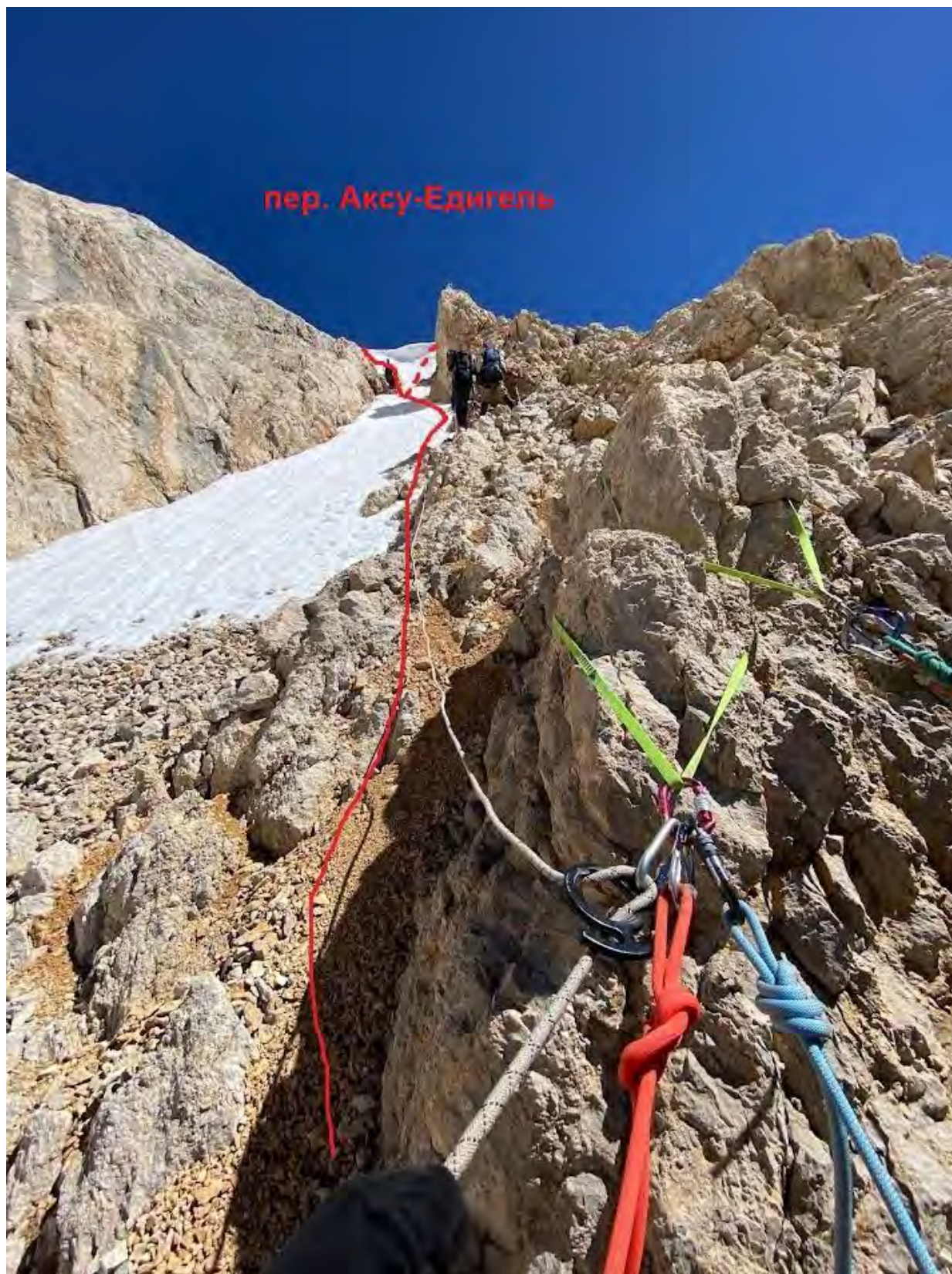


Фото 10.3 Станція для страховки лідера.



Фото 10.4 Станція зроблена першим учасником на лівому боці сідловини.

Оглянувши підйом, вирішили перевішати станцію ближче до центру сідловини, з іншого боку скельного виходу, де не було сніжного козирка. Група перейшла по скелях на інший бік та на перильній страховці по черзі піднялася на перевал.



Фото 10.4 Підйом решти групи

Спускались засніженим кулуаром з центру сідловини на індивідуальній страховці льодорубом та в кішках.

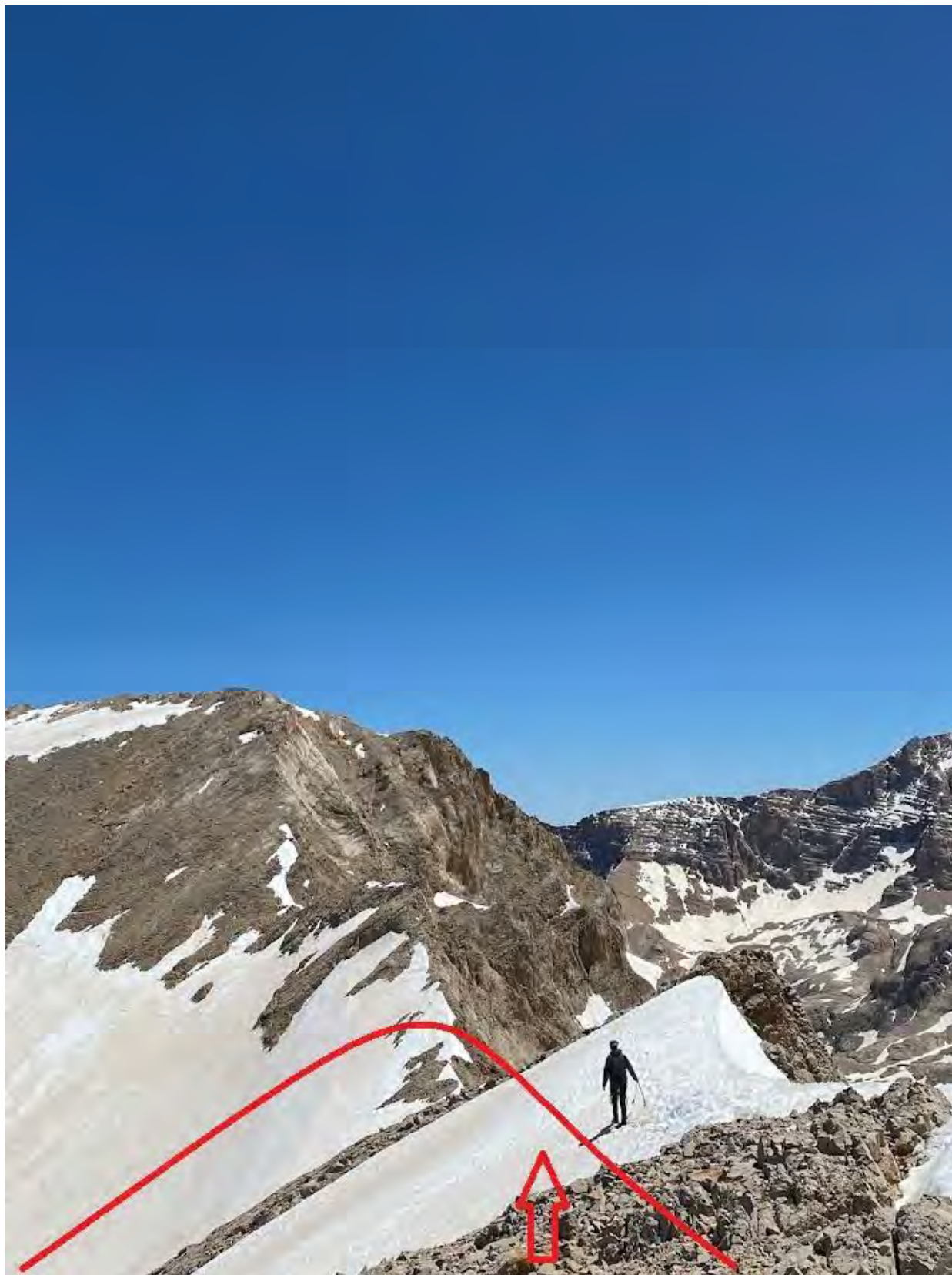


Фото 10.5 Спуск з пер. Аксу-Едигель

Паспорт перевалу Аксу-Едигель (1Б)

Район	хребет, масив	що з'єднує	висота (м)	координати	категорія складності
Аладаглар, Туреччина	між в. Чагалінбаши і в. МТА тепе	Плато Едигель – дол р. Аксу	3390	37.8337389, 35.1886861	1Б

- Загальний час проходження: 5 год. 22 хв.
- Затрачено часу на підйом: 4 год. 10 хв. 1,4 км, набір висоти 320 м.
- Затрачено часу на спуск: 1 год. 12 хв. 2,4 км, скид висоти 340 м.
- Рухались з самостраховкою льодорубом. Перед сідловиною провішали дві мотузки.

При проходженні перевалу необхідне наступне спеціальне спорядження:

- індивідуальне: **льодоруб, каска, кішки, системи, карабіни, жумари, вуси**

самостраховки

- командне: **мотузка, петлі**

Рекомендовані місця для ночівлі: **оз Буюк, достатня к-сть рівних майданчиків одразу після спуску.**

Перевал пройдено: **11.05.2021р.**

Метеорологічні умови при проходженні перевалу: **сонячно**

Необхідні додаткові умови до організації руху і страховки: пересування в кішках, з льодорубом, бити сходинки на фірні

Потенційна небезпека та засоби безпеки: **лавинна небезпека, можливий каменепад.**



Фото 10.6 На сідловині Аксу-Едигель, маршрут спуску

На ночівлю стали на місці невеличкого озерця (37.8477667,35.1939889), з видом на пер. Ачкай, який нас чекав на наступний день. Оскільки на бівак група прийшла досить рано, а перевал виглядав досить круто, вирішили завішувати мотузки звечора. Двоє учасників з необхідним спорядженням з цією метою вийшли з табору, решта групи зайнялась приготуванням вечері та встановленням наметів. Скельну ділянку пройшли по тріщині на індивідуальній техніці. Станцію облаштували з правого боку скельного виходу на виступах, мотузку провісили на сніговому схилі та сдюльферяли вниз. Оскільки кінець мотузки не доходив до виположення 20 м схилу, спустились на трьох точках, влаштовуючи надійні сходинки на ранок. Таким чином перша крута ділянка ухилом 30-35% була провішена звечора.



День 11 під пер. Акчай (15) - с. Демирказік

Поснідавши та швидко зібравшись, група бадьоро вирушила в напрямку наступного перевалу- Акчай 15.



Фото 11.1 Група перед пер. Акчай



Фото 11.2 Вид на пер. Акчай з місця ночівлі.

Коли ми підійшли до початку першої мотузки, що була провішена звечора, нас наздогнала група туристів з т/к Глобус, під керівництвом Дениса Євдокимова. Оскільки шлях по сніговому схилу був зайнятий нашою групою, вони почали підйом по тріщині, маршрутом підйому учасників, що завішували мотузку звечора (пунктир на фото 11.2). Першу мотузку учасники пройшли один за одним, пристраховуючись до перил прусіком, крутизна 35-40 градусів.



Фото 11.3 Перша станція на скельній ділянці.

Після того, як вся група зібралась на скельній ділянці, ми зібрали спорядження та вирушили траверсом схилу до наступної крутої ділянки.

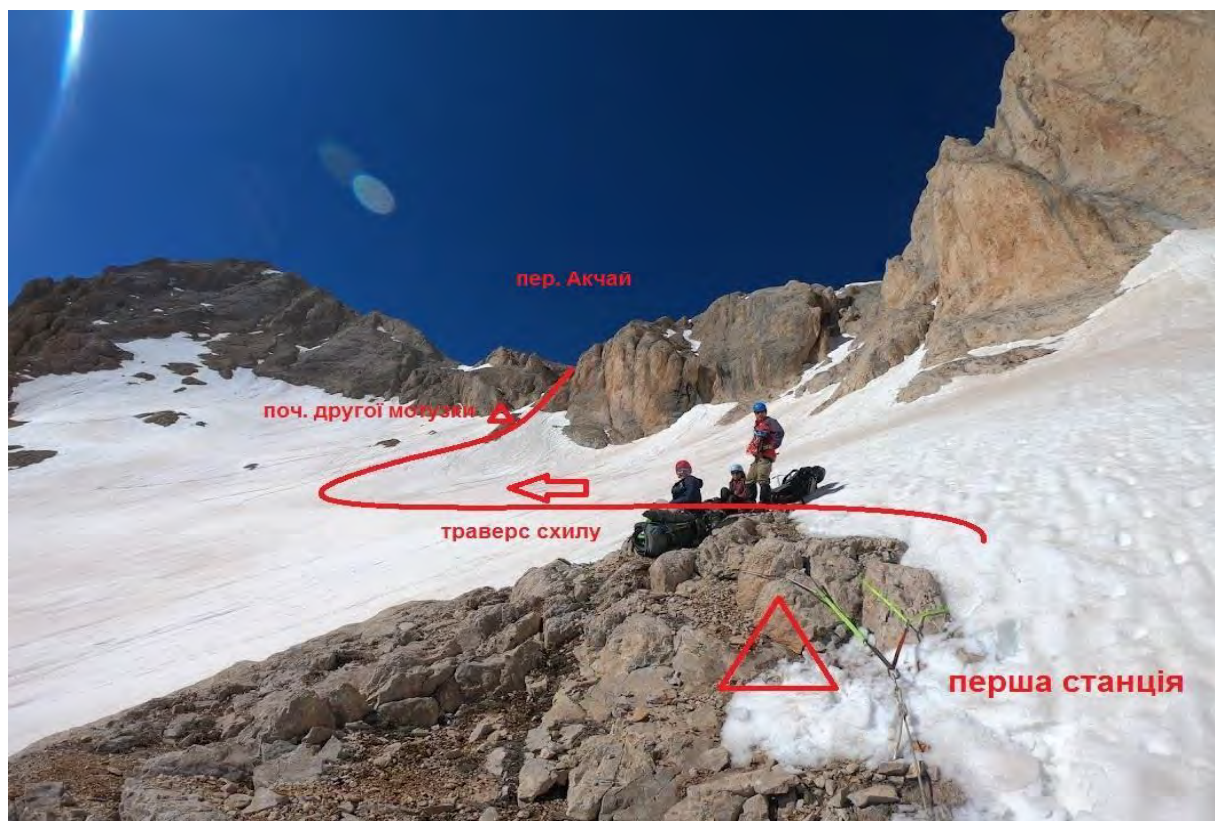


Фото 11.4 Група після проходження першої мотузки на пер. Акчай



Фото 11.5 Пер. Акчай, траверс схилу, підхід до поч. другої мотузки

Знизу на скелях була влаштована станція для страховки першого учасника, який почав підйом і завішування другої мотузки.



Фото 11.6 Підхід до другої станції, перед фінальним підйомом.



Фото 11.7 Страховка лідера на фінальному підйомі.

Верхню станцію лідер зробив на петлі через скелю та сніжний якір. До сідловини від верхньої станції підійшли на індивідуальній техніці.



Фото 11.8 Друга станція та фінальний підйом на сідловину



Фото 11.9 Сідловина пер. Акчай

Спуск 30-35 градусів, спочатку осипним схилом, який згодом перейшов в засніжений. Спускалися в напрямку оз. Діпсіз за допомогою індивідуальної страховки льодорубом та в кішках.



Фото 11.10 Спуск з пер. Акчай



Фото 11.11 Спуск з пер. Акчай до оз. Діпсиз

Паспорт перевалу Акчай (1Б)

Район	хребет, масив	що з'єднує	висота (м)	координати	категорія складності
Аладаглар, Туреччина	Між в. Чагалінбаши і в. МТА тепе	дол. Джимбар (Демирказик Пн.) - р. Аксу	3380	37.84485, 35.1879806	1Б

- Загальний час проходження: 5 год. 35 хв.
- Затрачено часу на підйом: 3 год. 30 хв. год, 0,4 км, набір висоти 200 м .
- Затрачено часу на спуск: 2 год. 05 хв. 1,4 км, скид висоти 430 м .
- Рухались з самостраховкою льодорубом. Провішали одну мотузку на початку підйому, одну перед сідловиною.

При проходженні перевалу необхідне наступне спеціальне спорядження:

- індивідуальне: **льодоруб, каска, кішки, системи, карабіни, жумари, вуси самостраховки**
- командне: **мотузка, петлі, снігові якоря**

Рекомендовані місця для ночівлі: є рівні майданчики перед самим перевалом перевалом (37.8477667,35.1939889), біля оз. Діпсиз

Перевал пройдено: **12.05.2021р.**

Метеорологічні умови при проходженні перевалу: **сонячно**

Необхідні додаткові умови до організації руху і страхівки: -

Потенційна небезпека та засоби безпеки: Перевал є потенційно лавинно-небезпечним, оскільки крутизна схилу складає близько 40°, можливий каменепад.

На березі озера група розмістилась на обід та перепочинок. Невдовзі до озера спустилась і група Євдокимова, яка теж закінчувала похід. Після недовгого спілкування ми вирушили в долину, до якої вела вниз стежка через останній в нашій мандрівці перевал — Текепінарі (1А). До перевалу йшли вздовж струмка, поступово скидаючи висоту. Біля самого перевалу є гарні облаштовані місця під намети з джерелами. Перевал являє собою вузький прохід між скелями, та з'єднує долини Арпалік та Чімбар. Проходиться на індивідуальній техніці.



Фото 11.12 Перед пер. Текепінарі (1А)



Фото 11.13 На сідловині пер. Текепінарі (1А)

Швидко перепочивши на сідловині, група рушила далі вниз стежкою в напрямку с. Демірказік.

Паспорт перевалу Текепінарі (1А)

Район	хребет, масив	що з'єднує	висота (м)	координати	категорія складності
Аладаглар, Туреччина	Ущелина Північний Дімерказик	Дол. р. Ілан - дол. Джимбар	2550	37°51'48.54 " N 35°8'33.48" E	1А

- Загальний час проходження: 3 год 3 хв.
- Затрачено часу на підйом: 13 хв., км, набір висоти 50 м .
- Затрачено часу на спуск: 2 год. 50 хв., 4,1 км, скид висоти 1000 м .
- Рухались з самостраховкою палицями

При проходженні перевалу необхідне наступне спеціальне спорядження:

- індивідуальне: **трекпалки, каска**

Рекомендовані місця для ночівлі: **галявини перед перевалом, є джерела води.**

Перевал пройдено: **12.05.2021р.**

Метеорологічні умови при проходженні перевалу: **невелика хмарність**

Необхідні додаткові умови до організації руху і страхівки: -

Потенційна небезпека та засоби безпеки: Підйом не представляє технічної складності і проходить швидко та безпечно. Спуск складніший: рух на індивідуальній техніці по скельному каньйону в касках.



Фото 11.14 Спуск з пер. Текелінарі (1А)

До села можна спуститись двома стежками: короткою через каньйон, якою пішли ми, і довгою — по долині. Але коротший шлях не означає швидший. Місцеві жителі з якими ми розійшлися на повороті в каньйон, дійшли до села на дві години швидше за нас. Стежка через каньйон дуже мальовнича, але доволі складна і веде осипами, каміннями та кущами. Кілька раз довелося передавати рюкзаки руками.



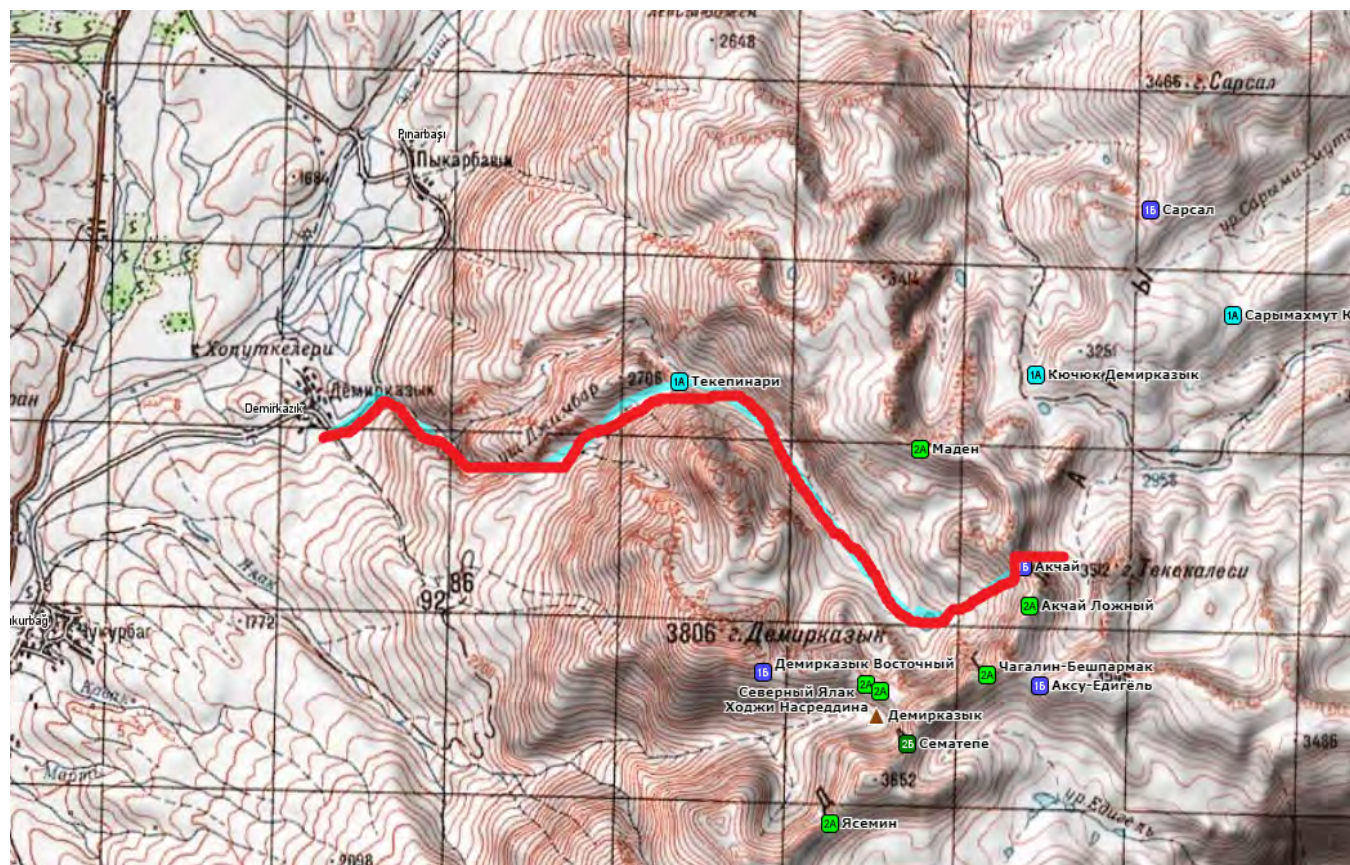
Фото 11.15 Спуск каньоном в с. Демірказік

Каньйон сухий до самого села, тому стати на ночівлю не було можливості. Пізно вночі група дійшла до кемпінгу в с. Демірказік, де успішно завершила гірський похід 2 к.с.

Аладагларом.



Фото 11.16 Біля кемпінгу в с. Демірказік



3.2 Технічні перешкоди

Вид та назва перешкоди	Категорія складності	Характеристика перешкоди	Шлях подолання	Зарахований еквівалент протяжності
пер Кизилбеюн	1А	підйом - грунтово-осипний, ухил 25°, спуск грунтово-осипний, до 30°	між літовками Ейнігезю-Калеса і Кизилбаші	
пер Мангірчі	1А	підйом - осипний, ухил 25°-30°, спуск 30° сніжно-осипний	дол.Емлі (Мур) - ур.Чильолугу	
пер Челикбуйдуран	1А	підйом - сніжно-осипний 25°-30°, спуск 25°-30° сніжно-осипний	р.Караяйлак (лів.притока р.Ялак) - плато Едигель	10 км
пер Аксу-Едигель	1Б	підйом - сніжно-осипний 30°- 35°, спуск 25°-30° сніжний	плато Едигель - р.Аксу	
пер Ачкай	1Б	підйом - сніжний 30°-35°, спуск 25°-30° сніжно-осипний	дол. Джимбар (Демирказік Пн.) - р. Аксу	
пер Текепінарі	1А	підйом - грунтово-осипний 20°-25°, спуск 20°-25° грунтово-осипний	Дол. р. Ілан - дол. Джимбар	10 км

4.Спорядження

Загальне

Список спорядження	масса,грамм
Бівак	
Намет 1	2000
Намет 2	5300
Казанок 1	770
Казанок 2	500
Пальник 1	500
Пальник 2	500
Вітрозахист 1	250
Ополонник	60
Спеціальне	
Статика	3200
Здьорг	820
Расходка	160
Карделет 1 штука	250
Станційні карабіни 1 шт	100
Снігові якоря 2 шт	500
Навігатор з батарейками	280
запасні батарейки	250
Лопата	500
горго	120
сонячна панелька	500
карти, описи	100
аптечка	1500
ремнабір	1500
павербанк	450
прапор	200
Гітара	1000
Розкладка	
Їжа	57 000
Бензин	6 160
загальна вага	70 410

Особисте

Список спорядження	масса,грамм
Рюкзак	2000
Накидка на рюкзак	100
Коврик	500
спальник	1500
Взуття:	
Черевики	2100
Кросівки (сандалі) - для бродів	800
Ліхтарики	150
Одяг (ходовий):	
Носки (2пари +спальні)	220
Спідня білизна	70
Штани	400
Куртка (анорак)	600
Термо(верх)	250
Термо(низ)	250
Фліска тонка	220
Перчатки ходові	70
Верхонки	70
Панамка	100
Баф	150
Утеплення	
Пуховка	650
Дощовик	350
Варежки фліс	150
Шапка/балаклава	60
НЗ теплі варежки(в герметичній упаковці)	100
Спец. Спорядження	
Нижня система	525
Вуса(короткий и довгий)	80
Карабіни (3 муфт.)	150
Карабін + сам. рюкза(можна без муфти)	100
петлі (довга+коротка)	150
Прусик 2 шт,	75
Вісімка/стакан	150
Льодоруб з темляком	600
Каска	400
Кішки	800
Снігоступи	800
Трек. палки	450
Інше:	
Ліхтарик (+запасні батарейки)	110

Окуляри (фактор 3+) в жосткому футлярі	100
Кружка, ложка, миска, ніж	215
Сірники, запальничка (2 комплекта в герметичній упаковці)	50
Документи, гаманець, гроші	50
Сміттєві пакети 10+	30
Вмивачка	50
Пляшки 1.5л 2шт	100
Піджопник	80
Індивідуальна аптечка	
Крем від сонця (50SPF, 25мл в ідеалі)	20
Гігієнічна помада(з зах від УФ)	20
Льодяники для горла, 1 плст	20
Пластир в рулоні на (тканинній основі) а також поштучний в смужках	10
Всього:	16 015
На собі	4 630
В рюкзаку	11 385

Аптечка

- Перевязочное

- Бинт еластичный
- Бинт обычный (2шт)
- Вата
- Ушные палочки
- Пластырь отрывной
- Пластырь бактерицидный
- Клей медицинский бф-6
- Коленный фиксатор

- Экстренное

- Жгут
- Клапан для искусственного дыхания
- Дексаметазон (шок, отеки, токсич.пораж., горная болезнь) – в/м сначала 8мг, потом 4мг (1амп) каждые 6 часов.
- Кордиамин (туда же, к дексу. Поднимает АД)
- Нитроглицерин (стенокардия, 1 таб под язык)

- Ожоги
 - Пантенол (мазь)
- Обезбол/жаропонижающие/от простуд
 - Диклофенак (местно, растяжения-травмы, воспаления в суставах, мышцах)
 - Кетанов таб. (сильная, травматическая боль) 1 таб каждые 4-6 часов
 - Анальгин+димедрол (инъекц., сильная боль) в/м 2мл анальгина + 1 мл димедрола, можно смешивать в шприце в том же порядке.
 - Лидокаин (ампулы, местный обезбол)
 - Нимесил, темпалгин (обезбол) по 1 таб/сусп
 - Спазмалгон (спазматическая боль) по 1 таб ситуационно
 - Парацетамол (температура) по 500 мг (2 таб) до 4 раз/сутки
 - АЦЦ (кашель) по 1/3 пакетика (200мг) 3 р/д
 - Виброцил (нос) капли
 - Отинум (уши) капли
 - Септифрил (боль в горле) – рассасывать, 4-6 раз в день
 - Стрепсилс (боль в горле) – 1 лед. Каждые 2-3 часа
- Аллергия
 - Лоратадин – 1 таб 1р/д
- Пищеварение
 - Лоперамид (диарея)
 - Метоклопрамид (ампулы)
 - Бисакодил (запор)
 - Ренилюкс (изжога)
 - Нифуроксазид (кишечные инфекции)
 - Атоксил гель (отравление) – 1 стик 3 р/д всего 10 шт
 - Регидрон (восполнение потери жидкости при диарее, рвоте)
- Антисептики
 - Перекись
 - Левомеколь
 - Банеоцин
 - Тридерм (лишай, грибок)
- Антибиотики

- Амоксиклав

- Инструменты/расходники

- Ножнички
- Пинцет
- Термометр
- Перчатки одноразовые
- Шприцы-двочки 7 шт, пятерочки-5 шт
- Спиртовые салфетки

Пригодилось:

- Пластырь отрывной, бинт, вата, перекись, медицинский клей для обработки многочисленных ссадин, мозолей.
- Парацетамол (3 таб) - при однократном повышении температуры у некоторых участников после прохождения сложного участка. После применения состояние улучшилось, дальнейшее лечение не потребовалось.
- Атоксил (2 пак), Лоперамид (1 таб) - для купирования пищевого отравления. Рекомендация: не пить воду из реки.
- Септифрил - применялся при боли в горле, использовано 4 таб
- Диклофенак - использовался при боли в мышцах и суставах.
- Термометр

Ремнабір

Наименование	Единица измерения	Количество	Использовали
Инструменты			
Надфиль круглый	шт	1	+
Надфиль прямоугольный	шт	1	+
Шило с крючком	шт	1	+
Шило	шт	1	+
Ножницы	шт	1	+
Полотно по металлу (половинка)	шт	1	+
Плоскогубцы	шт	1	+

Отвертка с насадками	шт	1	+
Фурнитура и шитье			
Нитка капроновая толстая	катушка	0,5	+
Нитка капроновая тонкая	катушка	0,2	+
Иглы малые	шт	5	+
Игла цыганская большая	шт	2	+
Наперсток	шт	1	+
Булавки	шт	10	-
Заплата рипстоп	кв.ед.	30см*30см	15см*10см
Заплата кордура	кв.ед.	10см*20см	-
Заплата болоньевая	кв.ед.	30см*30см	5см*10см
Фастекс	шт	6	-
Трехщелевка	шт	6	2
Стропа широкая	м.пог.	1	-
Стропа узкая	м.пог.	2	1
Расходники			
Проволока стальная	м	3	-
Проволока медная	м	2	-
Скотч	шт	1	-
Изолента	шт	1	-
Наждачка	кв.ед.	7см*5см	+
Саморезы (35мм)	шт	20	-
Клей Момент водостойкий	шт	1	весь
Суперклей	шт	1	0,5 (на пятки)
Моток шнура	м	20	10
Фольга алюминиевая из пивной бутылки (там нашел)	шт	1	+
Очки солнцезащитные (убитые, поцарапанные,	шт	1	-

ничего не видно)			
Резинки	шт	10	-

Производился:

- ремонт палатки (клеили латки, меняли оттяжки)
- ремонт снегоступов, кошек (сломалась перемычка)
- ремонт горелки (чистка форсунок, замена прокладок). Прокладки горелки увеличились в объеме. Причина - неподходящий бензин. Рекомендуется очищать бензин силикагелем.