

Турклуб «Романтик»
(полное название организации, проводящей поход)

Отчет

о горном туристском
(вид туризма)
спортивном походе 3 категории сложности
по Аладаглару
(географический район)
совершенном с 22.04 по 01.05 2018 г.

Маршрутная книжка № 04/18

Руководитель группы Ключник Р.Е.
(Фамилия И. О.)

Адрес руководителя: Одесса, ул Троицкая 2, тел 063-524-27-87, kluchr@gmail.com

Маршрутно-квалификационная комиссия ФСТК рассмотрела отчет и считает, что поход может быть засчитан всем участникам и руководителю как поход 3 категории сложности.

Отчет использовать в библиотеке ФСТК

Штамп МКК

Оглавление

1. Справочные данные про туристский спортивный поход.	2
1.1. Параметры похода	2
1.2. Характеристика района	2
1.3. Подробная нитка маршрута	2
1.4. Данные про опыт участников	2
2. Организация туристского спортивного похода	4
2.1. Общая идея похода	4
2.2. Варианты подъезда и отъезда. Обоснование выбора точек начала и конца похода	4
2.3. Аварийные выходы с маршрута и его запасные варианты	4
2.4. Изменения маршрута и его причины	5
2.5. Сведения про прохождение маршрута каждым участником	5
3. График движения и технический отчет	6
3.1. График движения	6
3.2. Высотный профиль похода	7
3.3. Техническое описание прохождения маршрута	8
3.3.1. пер. Елатан (н/к, 2085)	9
3.3.2. траверс пер.Лорут Западный (1Б, 3290) - пер.Мангирчи (1А*, 3145) - пер.№24(2А, 3100))	12
3.3.3. восхождение Сематепе (2А, 3570) через пер. Ясемин (2А, 3400)	29
3.3.4. пер. Северный Ялик (2А, 3260)	35
3.3.5. пер. Маден (2А, 3350)	39
3.3.6. пер. 7 холмов (1Б, 3165)	43
3.3.7. пер. Узловой (н/к, 2935)	46
3.4. Картографический материал	51
4. Выводы и рекомендации по прохождению маршрута	52
5. Приложения	53
5.1. Оценка пригодности инвентаря, рекомендации по снаряжению и инвентарю	53
5.2. Состав ремонтного набора	53
5.3. Состав общественной аптечки	54
5.4. Перечень продуктов, рацион питания и их вес	54
5.5. Отчет финансиста и МПС	54
5.6. Характеристики особенностей материального обеспечения	55

1. Справочные данные про туристский спортивный поход.

1.1. Параметры похода

Вид туризма	Категория сложности	Протяженность активной части похода, км	Продолжительность		Сроки проведения
			Общая	Ходовых дней	
горный	3	142	10	9	22.04-1.05.2018

1.2. Характеристика районов проведения похода

Аладаглар (тур. Aladağlar) — самый высокий хребет Цетрального Тавра (южная Турция). Название Аладаглар означает в переводе с турецкого «пёстрые горы». Четыре его самые высокие вершины превосходят 3700 м.: Димерказык (3806 м.), Кызылкия (3742 м.), Эмлер (3724 м.) и Кызыл-яр (3702 м.). Множество вершин хребта достигают высот более 3500 м.

Средиземноморский климат приморских склонов гор характеризуется жарким безоблачным летом и дождливой зимой. В погожие дни уже начиная с мая температура в долинах может достигать 25-28 градусов, но по ночам температура на высоте и в снежных цирках может падать и до -10 градусов.

Свободно протекающей воды в некоторых местах на Аладагларе довольно мало, даже весной. Вся вода моментально уходит в грунт. Ручьи забираются в трубы для водоснабжения близлежащих турецких селений, так что воду здесь можно набирать в немногочисленных родниках, из трубы или топить снег.

Но реки и озера, здесь, конечно же, тоже есть. На высоте 3000-3200 находится плато Едигель (Yedi Goller - плато семи озёр). В начале июня плато Едигель, как и соседствующие с ним другие высокогорные плато, полностью заснежены.

Среди самых известных и живописных мест Аладаглара: долина Эмли (Мур), глубоко врезанная в высокие горы, водопады Капузбаши, образованные мощной подземной рекой, которая вырывается из нескольких гротов в отвесной скале. Всего водопадов пять, высота их около 40 метров.

1.3. Подробная нитка маршрута

пос.Елатан - пер.Елатан (н/к, 2085) - ур. Чильолугу - траверс (пер. Лорут Зап.(1Б)- пер. Мангирчи (1А*) - пер. 24)(1Б) - пос. Елатан - пос. Чукурбаг - дол. Нарпуз - рад. восх. пер. Ясемин (2А, 3400) + в.Сематепе - пер. Ялик Северный (2А, 3260) - долина Джимбар - пер. Маден (2А, 3350) - долина Маден - пер. 7 хохлов (первопрохождение 1Б, 3165) - ур. Сарымыхмутгелю - пер Узловой(н/к, 2935) - ур. Гевеналаны - пос. Яхйали.

1.4. Данные об участниках

№	Ф.И.О.	Фото	Год рождения	Должность в походе	Туристский опыт
1	Ключник Роман Евгеньевич		1990	Руководитель	2ГР (Приказбечье 2016), 5 ГУ (Тянь Шань 2012)
2	Ключник Оксана Викторовна		1992	Зав. хоз	2ГУ (Приказбечье 2016)
3	Павлова Кира Евгеньевна		1994	Медик	3ГУ (Приказбечье 2016)
4	Михайлов Николай Петрович		1991	Примусятник	2ГУ (Крым 2010)
5	Бродский Александр Анатольевич		1989	Рем. наборщик	1ГР (Карпаты 2017)
6	Иванова Виктория Николаевна		1994	МПС, финансист	2ГУ (Приказбечье 2016)
7	Машкевич Иван Иванович		1986	Зам руководителя, зам. по общему снаряжению	2ГУ (Приказбечье 2016)

2. Организация туристского спортивного похода

2.1 Общая идея похода

Была идея провести поход 3 категории сложности в Аладаглар. Поход проходил не в основной горный сезон, что позволяло ему стать тренировочной базой для походов более высоких категорий летом. Для технической составляющей были выбраны разнообразные препятствия. Поход включал в себя как перевалы, так и траверс хребта и радиальное восхождение. Это позволило группе изучить различные техники и тактики преодоления горного рельефа. Несмотря на то, что район был новый для группы и второй в рамках нашего турклуба, в маршрут вносились элементы новизны для горного туризма в целом. Был пройден первопроход перевала 1Б, и так же полный траверс хребта Лорут и восхождение на вершину Сематепе проводились ранее лишь турецкими альпинистами. Также одной из целей похода был осмотр района на возможность проведение горных сборов т/к Романтик, как замену аналогов на Кавказе.

2.2 Варианты подъезда и отъезда. Обоснование выбора точек начала и конца похода.

Район Аладаглара довольно ограничен по площади, поэтому организация подъездов и отъездов представляется серьезной задачей. Из-за трудностей организации заброски было решено сделать акклиматизационное кольцо. В рамках акклиматизации хорошо подходил вариант траверс хребта Лорут. Ближайший населенный пункт был Елатан. Точка отъезда была выбран Яхйали т.к. он имел удобную транспортную развязку, находился на расстоянии необходимой для километража, и позволял сделать вторую часть маршрута линейной.

2.3 Аварийные выходы с маршрута и его запасные варианты

Заявленная нитка похода:

пос.Елатан - пер.Елатан (н/к, 2085) - ур. Чильолугу - траверс (пер. Лорут Зап.(1Б, 3290)- пер. Мангирчи (1А*, 3145) = пер. 24)(1Б) - пос. Елатан - пос. Демирказык - дол.Нарпуз - рад. восх. пер. Ясемин (2А) + в.Сематепе (2А, 3570) - пер. Ялик Северный (2А, 3260) - долина Джимбар - пер.Маден (2А, 3350) - долина Маден - пер. 7 хохлов (первопрохождение 1Б, 3165) - ур. Сарымыхмутгелю - пер. Узловой(н/к) - пер. Узловой(н/к, 2935) - ур. Гевеналаны - пос. Яхйали

Запасные варианты:

- пер. Демирказык Восточный(1Б) вместо пер. Ялик Северный (2А, 3260)
- пер. Насредина Ходжи (2А) вместо пер. Ялик Северный (2А, 3260)

- пер. Акчай Ложный (2А) + Кючок Демирказык(1А) вместо пер. Маден (2А, 3350)
- пер. Неожиданный(1Б) вместо первопроходца + пер. Узловой

Аварийные выходы из маршрута:

- в первой части маршрута можно было вернуться на начало маршрута на трассу ведущей в Елатан.
- во второй части - так же на трассу трассу через перевал Текепинари 1А.
- после прохождения перевала Маден - в поселок Пинарбаси.
- в финальной части маршрута на трассу, ведущую до Яхьяли.

2.4 Изменения маршрута и его причины

- чтобы избежать встречи рейнджеров, и подальшей оплаты посещения заповедника, в долину Нарпуз пошли не через пос. Демирказик, а через пос. Чукурбаг.

2.5 Сведения о прохождении маршрута каждым участником

Маршрут пройден всеми участниками полностью

3. График движения и технический отчет

3.1. График движения

МПН - место предыдущей ночевки

Дата	День	Маршрут	Км без коэф.	Км с коэф.
21.04		Одесса-Адана-пос. Елатан	-	
22.04	1	пос.Елатан- пер.Елатан (н/к, 2085) - ур. Чильолугу	16	19
23.04	2	мпн- траверс (пер. Лорут Зап.(1Б, 3290)- пер. Мангирчи(1А*, 3145) - пер. 24(2А, 3100)) (1Б) - - пос. Елатан	13	16
24.04	3	мпн-пос. Чукурбаг	25	30
25.04	4	мпн- дол.Нарпуз	10	12
26.04	5	мпн- (рад. восх. пер. Ясемин (2А, 3400)+ в.Сематепе 3570)(2А)	3	4
27.04	6	Дневка	0	0
28.04	7	мпн- пер. Ялик Северный (2А, 3260) - долина Джимбар	7	8
29.04	8	мпн- пер.Маден (2А, 3350) - долина Маден	4	5
30.04	9	мпн- пер. 7 хохлов (1Б, 3165) - ур. Сарымыхмутгелю- пер. Узловой(н/к, 2935) - ур. Гевеналаны	14	17
01-02.05	10	мпн-пос. Яхйали	30	36
Итого				146

3.2. Высотный профиль похода



3.3. Техническое описание прохождения маршрута

День подъезда 21/04

Маршрутный транспорт довозит нас до пос. Елатан.



Фото 1. Поселок Елатан. Контрольное фото

Выходим из поселка, становимся на ночевку



Фото 2. Место бивуака возле пос. Елатан

Ручей возле нас пересох, по воду спускаемся 300 метров в сторону поселка. Усилился ветер, строим стенку из камней. Ходим на разведку, находим место подъема на водораздел, по которому идет тропа до перевала. От этого места и далее сокращение ЧХВ - чистое ходовое время.

День 1. 22/04 пер. Елатан (н/к, 2085)

Выход в 8:30. Движемся вдоль русла ручья в течении 15 мин, доходим до места подъема на водораздел. Подъем занимает 20 мин. Тропа оказывается грунтовой дорогой. Движемся в течении 3,5 переходов до перевала Елатан (ЧХВ - 2 часа).



Фото 3. перевал Елатан (н/к, 2085) вид с Запада



Фото 4. Группа на пер. Елатан



Фото 5. перевал Елатан (н/к, 2085) вид с востока

Продолжаем движение по дороге в направлении цирка Лорут. Движение продолжаем в течении 4-х переходов (ЧХВ - 2,5 часа). Становимся на ночлег возле базы пастухов, под перевальным взлетом перевала Лорут Западный. Дует сильный ветер. Одну палатку ставим на площадке домика пастухов, вторую в защищенном от ветра месте.

Вывод по препятствию: Елатан - н/к перевал, не представляет технической сложности. Во многих отчетах не указан как перевал.

День 2. 23/04 траверс Лорут Западный (1Б, 3290) - Мангирчи (1А*, 3145) - пер. 24 (2А, 3100)

Выходим в 7:30. Начинаем подъем на перевал. Движение по водоразделу. Рельеф - осыпь. Склон 30-35 градусов. Движемся в течении 1,5 ч. ЧХВ. Далее рельеф становится снежным. Продолжаем движение по водоразделу. Склон становится 45 градусов. В верхней части водораздела уходим траверсом на седловину перевала. В 13:00 на перевале. Сняли записку т.к "Сталкер" г. Кривой-Рог от 2014 г., рук-ль Казаков В.А.



Фото 6. Вид на перевал Лорут Западный с юга + путь подъема.



Фото 7. Седловина Лорут Западный. Вид с водораздела



Фото 8. Группа на перевале Лорут Западный

Начинаем траверс хребта. Движемся в направлении перевала Мангирчи. Рельеф - снег/осыпь. Градус 45-50. За 40 минут ЧХВ доходим до перевала. Сняли записку т.к. "Глобус" рук-ль Бузулук Андрей от 1.05.2017. У ребят, таки, смешные анекдоты.



Фото 9. Движение в сторону пер. Мангирчи



Фото 10. Группа на перевале Мангирчи

Продолжаем траверс, уклон - 35-50. Рельеф - осыпь, снег. За 20 мин доходим до пер. 23. Записки не нашли. Продолжаем движение по траверсу. Берем азимут на перевал через отрог хребта для дальнейшего спуска в долину.



Фото 11. Группа на подходе к перевалу 24.



Фото 12. Вид на траверс назад с путем движения.



Фото 13. Вид на траверс вперед с путем движения



Фото 14. Перевал через отрог хребта.

От перевала 24 до ребра ЧХВ - 1 ч.

Спуск : движение по снежному рельефу, переходящему в осыпь, движемся по юго-западной стороне отрога. Угол 25-30 градусов.



Фото 15. Спуск с отрога.



Фото 16. Продолжение спуска

В завершении спуска держимся направления на юг. Рельеф - средняя/крупная осыпь. Угол 30-35 градусов. ЧХВ спуска 1 час. Переходим ручей, становимся на лагерь.



Фото 17. Финальная часть спуска

Вывод по препятствию: траверс - довольно сложное препятствие, на пределе сложности 1Б. По имеющейся информации, это первое прохождение траверса в такой длительности в рамках спортивного туризма. Основная сложность в продолжительности прохождения препятствия. Рекомендуется как препятствие для технической группы 2 к.с., либо как акклиматизация для групп высшей категории.

День 3. 24/04 пос. Елатан - пос. Чукурбаг

Выходим в 9:30. Движемся в направлении пос. Елатан. Через 10 мин находим тропу/ грунтовую дорогу. Через 2 часа ЧХВ возле заброски.



Фото 18. По дороге в Елатан

Перепаковываем снаряжение и раскладку и движемся по дороге в направлении Чукурбага. Как было написано ранее было принято решение идти через Чукурбаг, а не Демирказык.

ЧХВ движения до Чукурбага 5,5 часов.



Фото 19. Возле Елатана



Фото 20. Пос. Чукурбаг

В Чукурбаге движемся в восточном направлении вдоль ручья. Есть кемпинги, к туристам здесь более приветливы, чем в Елатане. Вдоль ручья тропа ведет к выраженным садам. Выходим за частные участки, становимся на лагерь. Допаковываем раскладку.

День 4. 25/04 пос. Чукурбаг - долина Нарпуз

Выходим в 8:30. От ручья поднимаемся на плато. На плато находим дорогу ведущую в направлении ущелья. Движемся по правому (орографически) берегу р. Илан. В течении 2 ч. ЧХВ доходим до склона. Угол склона 30 градусов, рельеф - конгломерат.



Фото 21. Путь спуска по конгломерату

Спуск занял полчаса. Из-за этого склона, возможно, стоит рассмотреть вариант брода через Илан, в верховьях.

Выходим на тропу, ведущую в долину Нарпуз. Рельеф - осыпь/трава. Через 40 мин ходового времени тропа заканчивается, но туры присутствуют. Слева (по ходу движения) есть места под палатки (в приложениях отмечены как кемпинги), однако русло речки пересохло, и как тут с водой - неизвестно. Продолжаем движение вдоль русла пересохшей реки. Через час ЧХВ выходим к ущелью. Ущелье заснеженное, угол подъема 25 - 40 градусов. Преодолеваем ущелье в течении часа.



Фото 22. Внутри ущелья.

После ущелья продолжаем движение по долине. Рельеф - осыпь/снег. Туры по-прежнему присутствуют. Иногда прослеживается тропа. Еще через 40 мин ЧХВ делаем бивуак на уровне подножья вершины Демирказик.

День 5. 26/04 радиальное восхождение Пер. Ясемин(2А, 3400) + в.Сематепе (2А, 3570)

Выход группы в 5:30. Движемся в направлении перевала Ясемин. Через 45 мин ходового времени подошли под перевальный взлет. Решаем идти перевал в связках. При подходе к снежнику одели кошки.

При подъеме на перевал двигались то прямо в лоб, то зигзагами: по ситуации рельефа. Перевал на момент нашего пребывания был снежный (фирн), поднимались в кошках, т.к.с утра фирн замерзший и довольно жесткий, где-то получалось рубить ступени. Время подъема на перевал 1 ч. 35 мин. Угол подъема 40-45 градусов.



Фото 23. Ясемин с юго-восточной стороны

Нашли тур, сняли записку Харьковского Л.И. (СТК «Одесса»), горный поход 3кв (май 2016 г).



Фото 24. Группа на перевале Ясемин

Начинаем движение в направлении вершины Сематепе. За скалой нас ждал кулуар уклоном 50 град., протяженностью 30 метров, потом траверс по снежному склону и еще 1 кулуар до 50 град. Прошли их так же связками, в кошках с ледорубами. Гребень на высоте 3500 м. со снежными карнизами, не очень крутой 15-30 град.

Так что при прохождении данного участка нужно быть предельно внимательным, с ясной головой и контролировать каждый шаг. Крутые снежные участки и сильные порывы ветра могут нести опасность. Через 1 ч. 15 м. ЧХВ выходим на вершину. Тур не нашли - сделали свой, оставили записку.



Фото 25. Подъем Сематепе кулуар



Фото 26. Вид с кулуара вниз



Фото 27. Финальная часть подъема на вершину



Фото 28. Группа на Сематепе

□ Путь спуска был обратный по пути подъема, снег уже успел немного подтаять, проваливались чаще и глубже: по колено, местами чуть поглубже. На крутых участках: от в. Сематепе до пер. Ясемин, и с пер. Ясемин до самого низа часто пользовались техникой спуска «на 3 такта» подбивая при этом ступени в снегу. ЧХВ спуска до перевала 55 мин., 50 мин. - с перевала до долины.

Вывод по препятствию: радиальное восхождение на Сематепе - наиболее технически сложное препятствие маршрута. По имеющейся информации, данное восхождение - первое в рамках спортивного туризма. Восхождение рекомендуется группам с хорошей технической подготовкой.

День 6. 27/04 Дневка

День 7. 28/04 дол. Нарпуз - пер. Ялик Северный (2А) - дол. Джимбар

Выход группы в 7:00. Движемся в направлении перевала Ялик Северный



Фото 29. Вид на перевал Ялик Северный

За 50 мин. ЧХВ подходим под перевальный взлет.

Движение в связках, в кошках. Угол подъема 25-30 градусов. Рельеф - снег, фирн.

Время подъема 40 мин ЧХВ. Сняли записку группы Наконечного А.А. т/к Глобус от 2010 года.



Фото 30. Группа на перевале Ялик Северный

Начинаем движение вниз, так же в связках и кошках. Угол склона 30-35 градусов. Движение по кулуарам по снегу. Спуск занял 30 мин.



Фото 31 спуск с Ялик Северный

С перевала вид на дальнейший перевал Маден



Фото 32. Вид на Маден с пер. Северный Ялик

Спускаемся в долину, находим место для ночевки, становимся на бивуак.

360 панораму с бивуака можно посмотреть тут:

<https://photos.app.goo.gl/JTktXR2caWKnhPoDA>

Вывод по препятствию: Северный Ялик - классический перевал 2А. Односторонний. В нашем случае определяющая сторона была на спуск. Рекомендуются для всех групп 3 к.с.

День 8. 29/04 пер. Маден (2А, 3350) - долина Маден

Выход группы в 6:30. Рельеф - фирн. Склон около 30 градусов, при подходе под перевал одеваем кошки, связывается. Подъем от места ночевки 1 час 30 мин ЧХВ. Сняли записку группы Харьковского Л.И. (СТК "Одесса").



Фото 33. Перевальный взлет Маден.



Фото 34. Группа на перевале Маден

Спуск продолжаем в связках. Угол спуска 30-45 градусов. Спуск занял 1 час.



Фото 35. Маден спуск

у перевала видно две седловины, мы выбрали исходя из предыдущих описаний, и которая выглядела более безопасной. При спуске с соседней седловины были видны следы параллельно нашим.

От перевала движемся в долину Маден. В течении 1 ч 30 мин. Доходим до места бивуака, есть озеро, присутствуют постройки.



Фото 36. Бивуак после Мадена

Чуть смазанную панораму можно посмотреть тут:

<https://photos.app.goo.gl/QbunHRdANkvez4a38><https://photos.app.goo.gl/QbunHRdANkvez4a38>

Вывод по препятствию: Маден - классический перевал 2А. Односторонний. В нашем случае определяющая сторона была на спуск. Рекомендуется для всех групп 3 к.с.

День 9. 30/04 дол. Маден - пер. “7 хохлов” (первопроход 1Б, 3165) - дол. Джимбар

Выход из лагеря по направлению к перевалу первопроходу (в дальнейшем ПП) состоялся в 06:15 по слегка осыпному подъему, а в дальнейшем просто мелко каменистому подъему. Преодолев подъем, вышли на снежный хребтик, где одели системы и ввязались в связки, во избежание сложных ситуаций связанных с физической усталостью. В связка осуществлялся траверс, угол наклона в верхней части склона 45° - 55° , часть спустилась чуть ниже там угол меньше 35° - 45° . Затем каменистый спуск 25 - 30° на снежную поляну, откуда перевалили через горку 25 - 30° и

вышли к подножью перевала. От места ночевки до подножья 1ч 20 мин. Начали восхождение на перевал в связках (хоть и можно было без них, но как оказалось для большей безопасности, не зря шли в связках). Угол подъема на ПП составлял от 35° до 55°. ЧХВ подъема 1 ч 5 мин. Седловина широкая есть места под множество палаток. Сооружаем «турик» для записки по центру седловины и даем имя ПП – «7 хохлов».



Фото 37. Подъем на перевал “7 хохлов”

Панорама с седловины

<https://photos.app.goo.gl/td71NB3KYyhkPo1R8>



Фото 38. Контрольное фото на перевале “7 хохлов”



Фото 39. Спуск с перевала

Спуск который достаточно пологий 20-30°. Спускаемся за 15 мин.

Движемся по долине Срымыхмутгелю в течение 1 ч 10 мин ЧХВ. Рельеф - осыпь, травянистый склон. Далее двигаемся в направлении перевала Узловой н/к. Подъем по высохшему руслу в течение 40 мин.



Фото 40. Подход под перевал Узловой



Фото 41. Группа на перевале Узловой



Фото 42. Спуск с перевала Узловой

От перевала ведет тропа, которая изредка теряется. За час спускаемся в долину Аксу. Не доходя до дороги, становимся на бивуак.

Вывод по препятствиям: Первопроход “7 хохлов” - перевал 1Б с довольно высокой технической сложностью как для 1Б. Рекомендуется для групп 2 к.с. с высокой технической подготовкой.

Перевал Узловой - перевал без технической сложности, рекомендуется для вхождения в район.

День 10. 01/05 дол. Аксу - пос. Яхьялы

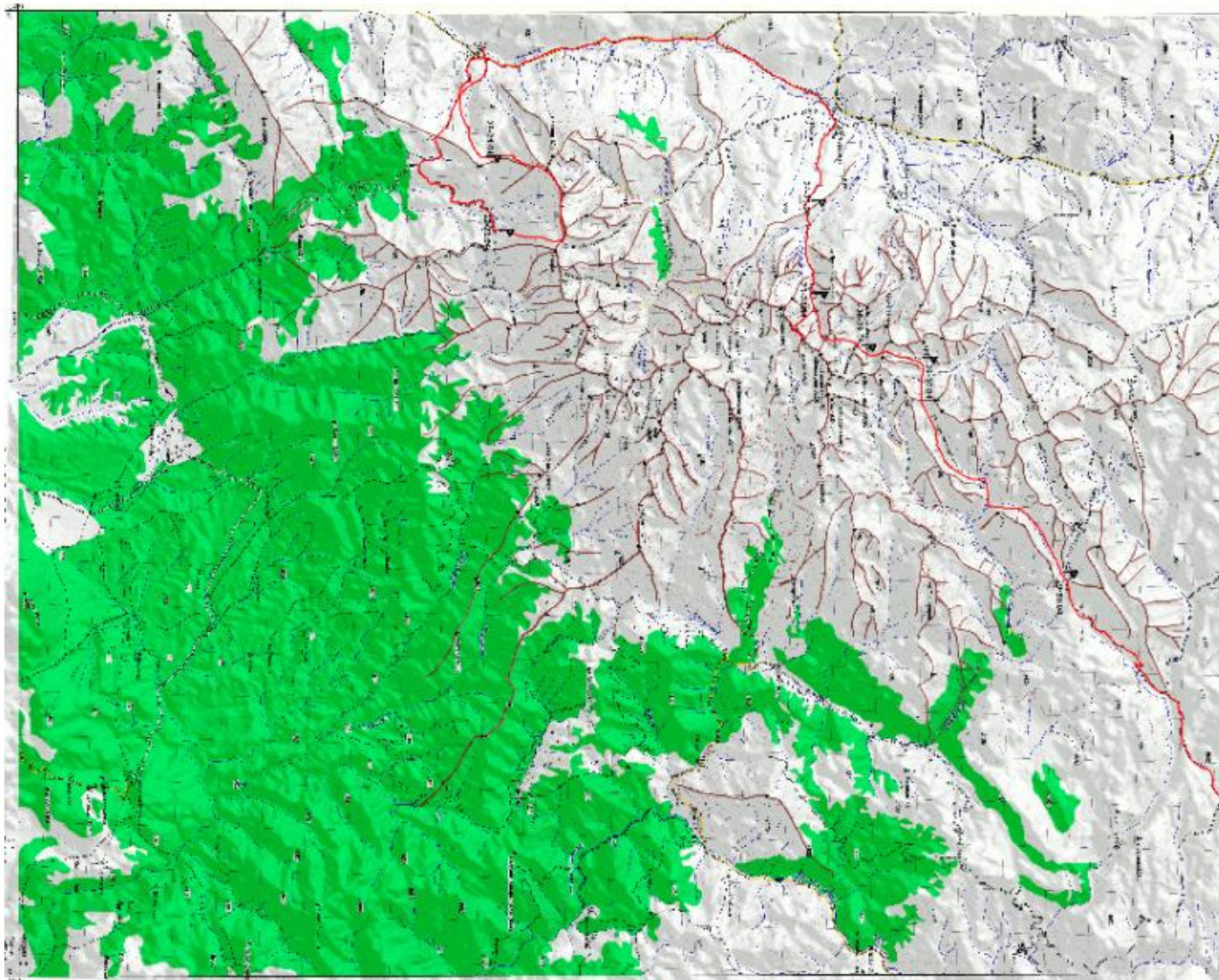
Выходим в 9:00. Выходим на грунтовую дорогу. Через час ходьбы она пересекается асфальтной. Продолжаем движение по ней. Через 3,5 часа дорога становится магистралью. Еще через 3 часа - мы в Яхьялы. Находим отель, заселяемся, делаем контрольное фото.



Фото 43. Контрольное фото пос. Яхьялы

Увлекательные фотографии движения по дороге можно найти тут:
<https://photos.app.goo.gl/o8H1t7fQmFhJxASN9>

3.4 Картографический материал



Полная версия:

<https://photos.app.goo.gl/HGbEAK5BBgcJP282A>

Обозначения:

22-23.04 - даты ночевки



- место ночевки.

Фото перевальных записок:

<https://photos.app.goo.gl/sVP46gmdyaV2jFPB9>

4. Выводы и рекомендации по прохождению маршрута

Поход можно условно поделить на 3 части:

1. Кольцо пос. Елатан -пер. Елатан + траверс Лорут Западный - Мангирчи -пер 24 - пос. Елатан. Кольцо выбрано для акклиматизации с облегченными рюкзаками.
2. Восхождение на Сематепе, пер. Ялик Северный, пер. Маден. Основная техническая, определяющая категорию. Восхождение было организовано радиальным, без основного веса рюкзаков, для подготовки к основным перевалам. Обзорная вершина, уступающая в высоте высшей точке района - отличная изюминка похода.
3. Пер. "7 хохлов" - пер. Узловой - пос. Яхьялы. Выход из района с интересным и логичным первопроходом.

В целом маршрут получился довольно спортивным, с разнообразным типом препятствий (траверс/перевал/восхождения). Так же одной из целью маршрута было разведывательная. Три препятствия проходились либо полностью, либо частично впервые в рамках туристского маршрута. Маршрут рекомендуется для групп со средней и высокой технической и физической подготовкой.

5. Приложения

5.1 Перечень общественного и специального общественного снаряжения

Список снаряжение по ссылке:

https://drive.google.com/file/d/1Uw3Lz7Ruh4zvXMuB1LH_UTaCnwTYCf9t/view?usp=sharing

5.2 Состав ремонтного набора:

1. Мультишул – 1шт
2. Нитки ЛЛ45 черные (катушка) – 1 шт
3. Нитки капроновые - 2 катушки (тоньше и толще)
4. Комплект трехщелевок под рюкзаки участников по несколько штук каждого размера
5. Комплект фастексов под рюкзаки участников по 1 шт. каждого размера
6. Набор иглоков – 10 шт
7. Цыганская иглока – 3 шт
8. Крючок для ремонта обуви (шило) – 1 шт
9. Наперсток
10. Лезвия для канцелярского ножа (без самого ножа) - 2-3 шт в пластиковом чехле
11. Полотно пилки по металлу с обмотанным одним концом изолентой – 25-30 см.
12. Шнур нейлоновый 2,5мм – 25м
13. Рем. комплект для палатки и рюкзаков - ткань разных размеров и плотности, стропа 3м
14. Проволока медная толстая – 2м
15. Болты, гайки, шайбы – по 2 шт. разной длины. Саморезы с буром и без. - 20-30 шт
16. Скотч прозрачный – 1 увеличенный моток
17. Армированный скотч – 1 моток
18. Изолента – 1 моток
19. Струна тончайшая от гитары для чистки форсунок горелок – 20см
20. Свеча – 1шт
21. Булавки – 10 шт
22. Собачки для спиральной змейки – по 2 шт. размер: 3/5/7/8
23. Спички – 4 пачки.
24. Зажигалка – 1шт
25. Сухой спирт – 5 кругляков
26. Стальной тросик – 2м
27. Надфиль – 2шт (маленькие напильнички)

28. Рем. трубка для одной секции дуги – 1 шт
29. Сменная моно линза для очков – 1 шт
30. Наждачная бумага – небольшие куски разной зернистости (ближе к финишным)
31. Большие стяжные хомуты – 4 шт
32. Клей момент гель 30мг – 1 тюбик
33. Клей момент супер (секундный) 3 мг – 2шт (универсальный/для кожи)

Производимые ремонты:

Трек палки – вырезался сломанный участок и состыковался, развальцовывают зажимные/амортизирующие механизмы и завальцовывались в подготовленный сегмент трек палки.

Понадобились: полотно ножовки по металлу, саморезы с буром и без, камень, плоскогубцы из мультитула, отвертка крест из мультитула, армированный скотч, надфиль или наждачная бумага.

Бахилы/фонарики на ноги – ремонт пяточного фиксатора.

Понадобились: мультитул, прочный тонкий предмет (цыганская иголка)

Также зашивалась одежда, поджимались собачки змеек.

Самые ходовые инструменты, материалы: нитки/иголки, скотч, мультитул, шнур нейлоновый.

Работа над ошибками: надо было взять полноценный запасные очки, при утере очков, в моно линзе было не комфортно, хоть и реально. Надо было взять запасную ложку (желательно деревянную). Собачки надо было взять не только для спиральной змейки, но и для тракторной (они редко взаимозаменяемые). Возможно, лучше взять сверло с ручкой для проделывания отверстий в металле, так как саморезами с буром это реально, но не настолько быстро и удобно.

5.3 Состав общественной аптечки

Состав аптечки:

<https://docs.google.com/spreadsheets/d/1HxnHBHAFMFBM8WIUeyNtJsMFGALZUyIUuMEQOh9qGww/edit#gid=950310620>

5.4 Перечень продуктов, рацион питания и их вес

Список раскладки:

<https://docs.google.com/spreadsheets/d/1p1pePXXP5a6F2IYMUKvjd8sf446v5PXS0djCcO6miW8/edit?usp=sharing>

5.5 Отчет финансиста и МПС

Отчет по расходам и добиранию:

<https://drive.google.com/file/d/11AVNvjasqQiGo803VIZpRCEC0OdmIO8w/view?usp=sharing>

5.6 Список литературы, туристических отчетов и других источников информации

- ссылки на большинство отчетов по районе <http://www.turclubmai.ru/sub/103>
- обзор перевалов <http://static.turclubmai.ru/papers/2297/>
- схема от Вестры <http://westra.ru/reports/aladaglar/aladaglarmap.html>
- сайт турецких альпинистов, есть много фото вершин Аладаглар <http://dursunsimsek.com/>